

住みたい 住み続けたいまち 海老名

令和8年2月1日号

No.1318

2026

2 / 1

広
報

えびな



海老名市

住みたい 住み続けたいまち



水 辺

水田や河川、公園の小川など。魚類をはじめ、両生類や甲殻類、鳥類、昆虫類などが見られます。



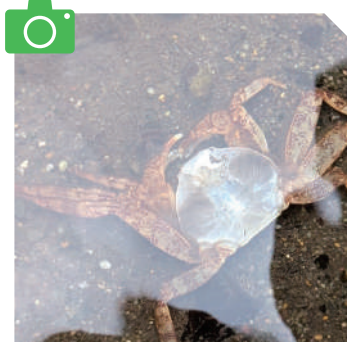
ニホンアマガエル

体は比較的太く、背はほぼ平たい。4月～7月に水田や池、水たまりなどの浅い水辺に卵を産む。



ダイサギ

シラサギ類とよばれる3種の中で最大。ほかの2種はチュウサギとコサギ。大きな食べ物も丸飲みできる。



モクズガニ

河川に生息。甲羅は丸みのある四角形で、平たく滑らか。腕節から掌部にかけて長い軟毛で覆われている。



コイ

日本各地で見られる。池・沼、大河の下流域に多い。藻類や水草などを泥と一緒に口にに入れ、吐き出しながら食べる。



森 林

大きな公園や古墳、寺社などの林・森林など。鳥類や菌類、春や夏には多くの昆虫が見られます。



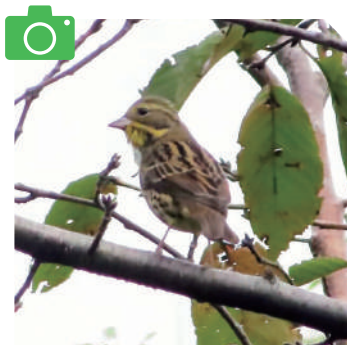
コフキササルノコシカケ

1年を通じて広葉樹から生えて、白く腐らせる。傘は半円形、胞子がココアの粉のように表面に積もっていることも。



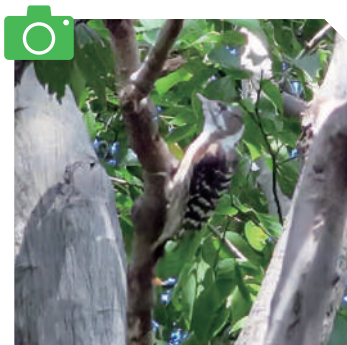
カワラタケ

傘の表面に短い毛が生えている。厚みはないが、革のように強い。



アオジ

黄色い小鳥だが、頭が緑がかっていて、昔は緑色を青色と言っていたのが名前の由来。「ヂッ」と強く鳴くのが特徴。



コゲラ

スズメ大の小さなキツツキ。白と褐色のだんだら模様の羽根が特徴。街路樹でも見られる。



ホトケノザ

葉を仏の台座、花を仏に見立ててこの名が付いた。筒状の花が長く、底に蜜がある。



キタキチョウ

成虫で越冬し早春から見られる。花の蜜を吸う虫で、植物の花粉を運ぶ役割も担う。



ハナグモ

草木の葉や花の上で脚を開いて静止し、チョウやハエ、アブなどを捕食する。4月～10月ごろに見られる。



ニホンカナヘビ

日本固有種。平地・草むら・庭先などに生息し、ブロック塀の上で日光浴をすることも。

いろいろな！ えびなの生きもの

環境政策課 ☎046(235)4912



「デジタルえびな生きもの大調査2025」観察記録ページ。分布図あり

生物多様性への理解を深め、自然を守る意識を高めることを目的に昨年9月から約2カ月間、麻布大学と協働で「デジタルえびな生きもの大調査2025」を実施しました。ことしの調査では1940件633種の観察記録が集まりました。ご協力ありがとうございました。市内で発見された昆虫や魚、植物、鳥などを紹介します。

生物多様性ってなに？

生物多様性とは、いろいろな個性を持つ生きものたちがさまざまな環境で互いの個性を生かしながらつながり合っていることをいいます。生物多様性には、「さまざまな自然環境があること」「さまざまな種類の生きものがいること」「同じ種類の生きものの中にもさまざまな個性があること」の3つの要素があります。

いろいろな地形に いろいろな生きもの

海老名市は神奈川県ほぼ中央に位置しています。西端には南北に相模川が流れ、市の中央部を南北に

縦断する通称相模横山九里の土手によって丘陵地帯と豊かな水田地帯に分かれています。地形によって生きものの生息地が異なります。



市街地

住宅街や街路樹、道端、公園など。昆虫類や鳥類、鉋角類、シソ科などの植物などが見られます。





**ナナホシ
テントウ**
冬はススキの株などを
使って冬眠に入る。



フクジュソウ
太陽に向かって花を咲か
せる。太陽の光を受けて
温まると花が開くが、曇り
の日は閉じる。

市内で 冬に見られる 生きものたち



カワラヒワ
市の鳥。スズメほどの大
きさで羽色に翼の黄色が
目立つ。M字の尾が特徴。
冬には大きな群れを作る。

今年度の調査から、市内で発見した生きものを
アプリに投稿できるようになりました。
「デジタルえびな生き物大調査2025」で使
用したアプリ「iNaturalist」は、市内の生きもの
写真を随時受け付けています。
ある季節にしか見られない生きものや、特徴あ
る暮らしを発見することもあります。冬に見られ
る生きものを探して投稿してみましょう。

観察記録共有アプリに 市内の生きものを 投稿してみよう



観察記録共有アプリ 「iNaturalist」



案内ページ



動画「はじめの一步」

生きものの観察記録をする世界規模のデジ
タルプラットフォーム「iNaturalist」のアプリ
版。市と協働で「デジタルえびな生き物大調査
2025」を進めた麻布大学は、アプリ操作方法の
動画をYouTubeで配信しています。

さまざまな個性を持つ生きものは地域のさ
まざまな環境に適応して生息しています。生
きものと環境の関係も地域ごとで個性がある
ので、その実態把握は、地域ごとで自治体と
市民が協力して調査する必要があります。実
態が把握できれば、生物多様性のための行動
や政策も構想できます。
「デジタルえびな生きもの大調査2025」
では、「iNaturalist」に観察記録が1940
件も掲載され、世界中の人々と共有されまし
た。そのうち1115件が研究で活用できる
品質の観察記録となり、地球規模生物多様性
情報機構（GBIF）に登録されました。市民
の皆さんの観察記録が、海老名市だけでなく
世界の生物多様性情報に貢献できたというこ
とです。
生きものを見つけたら、観察記録を
「iNaturalist」に投稿してみましょう。それ
が生物多様性のための第一歩です。



麻布大学
生命・環境科学部教授、
海老名市環境審議会副会長
村山史世 さん

生物多様性のために
わたしたちができること

えびなの生きもの 調査レポート

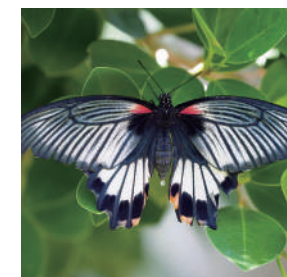
調査の結果から分かったことや、生態系を守るた
めにできることをお知らせします。

海老名に南西諸島の生きものが！

今までは見つからなかった南西諸島などの温暖地
域に生息するナガサキアゲハなどの生きもの（写真
右）が、市内でも見つかるようになってきました。地
球温暖化によって平均気温が上昇し、生息地域や生態
系へも影響を及ぼしていることが分かります。



ツマグロヒョウモン
本州西南部以南に生息して
いた南方のチョウ



ナガサキアゲハ
南方に生息していた最大
級のアゲハ

市内で見つかった外来種は約40種類

「外来種」は外国や他の地域から持ち込まれた生きもののこと
です。外来種のうち、生態系、人の生命・身体、農林水産物へ被害を及ぼす
可能性がある生きものは国が特定外来生物に指定しています。

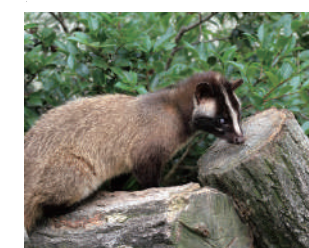
今回の調査では約40種類の外来種が見つかりました。市内の在来
種への影響が懸念されます。



オオキンケイギク



アメリカザリガニ



ハクビシン



ミシシippアカミミガメ



ナガエツルノゲイトウ

市内の在来種を守るために

「在来種」は昔からその地域に住んでいる生き
もののことです。在来種の中でも数が減少して
いる生きものは希少種、絶滅のおそれがある生
きものは絶滅危惧種・準絶滅危惧種に分類され
ます。在来種を守るために、市内にどのような生
きものが存在するのかを知ることが大切です。



コウホネ

スイレン科の植物で、県内で
自生しているのは海老名市内
だけ。一緒にハグロトンボが
見られることもしばしば



ドジョウ



在来種を守るための3ない

- ◆外来種をむやみに入れない
- ◆外来種を捨てない
- ◆外来種を広げない

県が指定する絶滅危惧種・準絶滅危惧種の中には、市内に存
在している種もあります。外来種に在来種が捕食されたり、餌
や生息地域を奪われることで、在来種の個体数が減少すること
もあります。在来種を守るため、3つの「ない」を心がけましょ
う。生きものを飼う場合は、責任を持って飼育し続けるように
しましょう。

公共施設予約システム

リニューアルに伴う利用停止と登録手続き

問—I 推進課 ☎046(235)4715

市内公共施設はオンラインで利用予約ができます。システムリニューアルに伴う、システムの利用停止期間をお知らせします。6月以降の抽選予約は3月3日(火)9時からできます。

【停止期間】2月27日(金)17時～3月3日(火)9時



案内ページ

現在利用中の方は
2月23日までに登録手続きを

引き続き利用するためには、リニューアル前のシステムでメールアドレスの登録が必要です。登録済みのメールアドレスに、新システムの利用に必要な情報を送付します。

メールアドレスを登録していない場合や変更がある場合は、2月23日(月)祝までに受信可能なメールアドレスを登録してください。期限を過ぎた場合は、施設窓口での手続きが必要です。

システムや登録手続きの詳細は、ekanaganawa施設予約システムコールセンター(☎0570・073・489)へ、施設の利用などの詳細は各施設の問い合わせ先(下表)へお問い合わせください。



各施設の問い合わせ先

施設名	担当課	電話番号
海老名運動公園・北部公園・中野公園・今里庭球場・下今泉庭球場	文化スポーツ課	☎046(235)4927
えびな市民活動センター ビナレッジ・ビナスポ	市民活動推進課	☎046(235)4794
小・中学校	教育総務課	☎046(235)4917

化学物質過敏症の

人への配慮を

問 健康推進課

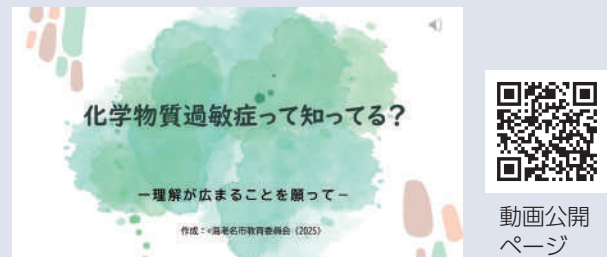
☎046(235)7880

化学物質過敏症は、洗剤などの日用品や住宅建材などに含まれる目に見えない物質に反応し、頭痛やめまい、疲労感などのさまざまな症状を引き起こす症候群です。治療法がなく、最も有効な対処法は原因物質を避けることです。

当事者は見た目では分からない場合があるため「人が集まる場所では柔軟剤や香水などの香りが強くなり過ぎないようにする」「スプレーは周囲に人がいない場所で使う」などに注意しましょう。

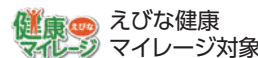
市公式YouTubeで動画を公開中

誰もが発症するかもしれない化学物質過敏症について、理解を広めるための動画を公開しています。



「広報えびな」の
共通マークと
ルール

☑日時・日にち ☑期間 ☑時間 ☑場所
☑対象 ☑定員 ☑内容 ☑講師 ☑費用
☑持ち物 ☑その他 ☑任期 ☑条件
☑主催 ☑Eメール ☑ホームページ
☑問い合わせ ☑申し込み ☑予約制
☑除祝日・振替休日を除く ☑休み



- ・市〇〇〇課への郵送…「〇〇〇課へ」とあるものは「〒243-0492 海老名市役所〇〇〇課行」で届きます
- ・市役所開庁時間…省略している場合は原則「月～金8時30分～17時15分」

相模川の氾濫による

「家屋倒壊等氾濫想定区域(氾濫流)」を修正

県が作成し公表する、相模川の氾濫による「家屋倒壊等氾濫想定区域(氾濫流)」が昨年12月25日に修正されました。修正後の区域図では、中野公園の一部が想定区域(下図)となります。

家屋倒壊等氾濫想定区域(氾濫流)とは、堤防の決壊や越水などで市街地に流れ込む水の力により、家屋が倒壊・流出するおそれがある区域のことです。詳細は、市防災ホームページをご覧ください。



市防災
ホームページ

海老名市防災ガイドブック

ハザードマップや災害時の安全対策などを載せた冊子です。今回の修正を反映した防災ガイドブックは、令和8年度中に全戸配布予定です。

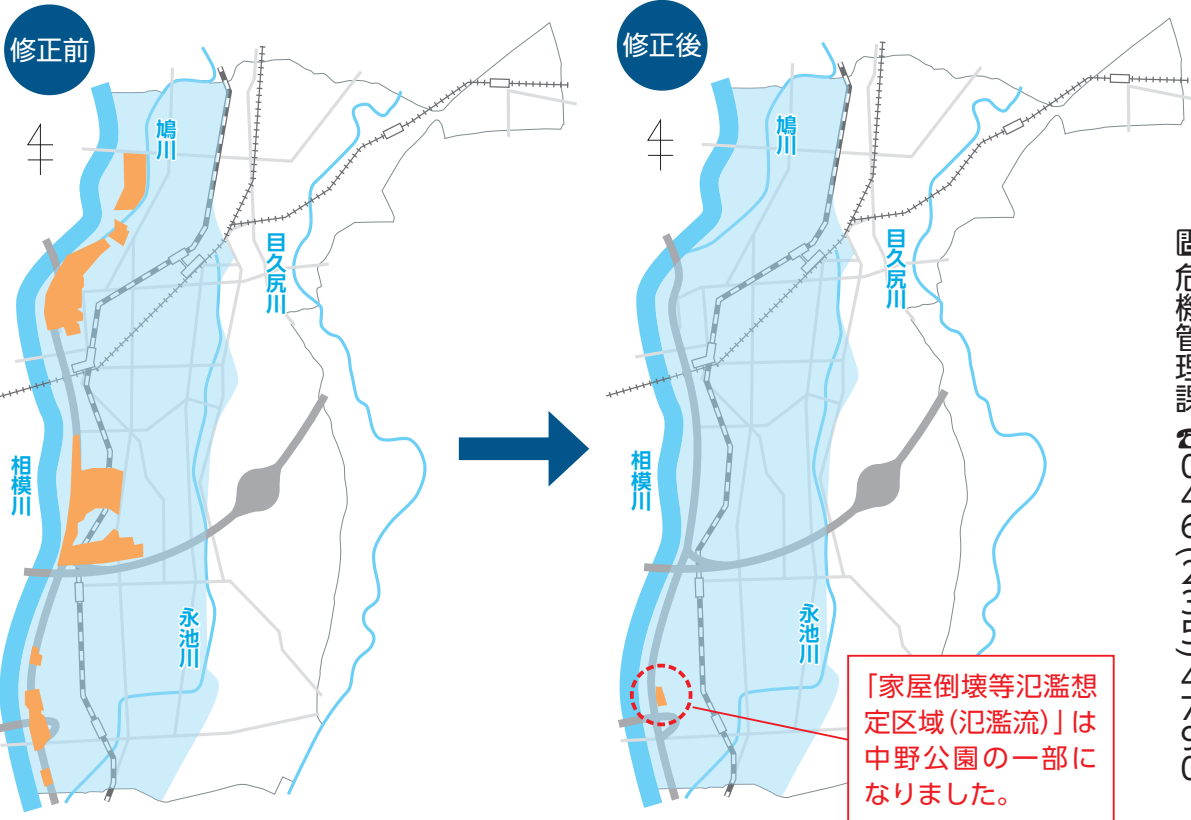
「地震編」「風水害編」「その他の災害編」に分けて避難のタイミング・備蓄品を紹介しているほか、「相模川・目久尻川・鳩川・永池川の浸水想定区域」「内水浸水想定区域」「土砂災害(特別)警戒区域」のハザードマップも掲載しています。市ホームページまたは電子ブックからも閲覧できます。



防災
ガイドブック
電子ブック

相模川の洪水浸水想定区域

家屋倒壊等氾濫想定区域(氾濫流)



問 危機管理課 ☎046(235)4790

「家屋倒壊等氾濫想定区域(氾濫流)」は
中野公園の一部に
なりました。



寄り道も いいね

海老名の名店

今回のエリアには「①国分寺そば」「②炭火やきとり創玄」「③喰の眞方」「④鰯 炉端焼 日本酒 六方ほんてん」「⑤肉のだいわ」「⑥パティスリータダシヤナギ海老名マルイ店」の6店の名店があります。

【名店・名産品】

商工課 ☎046(235)8439

農産物直売所

市内には旬の野菜などを直売する無人販売所が多くあります。市役所では「海老名産農産物直売所マップ」を配布しています。

【農産物】

農政課 ☎046(235)4845



足折坂

昭和30(1955～1964)年代の改修前は高度差10mに対して長さが50mと大変急な坂でした。ほかにも「前の坂」「石坂」など勾配のある地形ならではの坂が複数あります。



【歴史と文化財】教育総務課 ☎046(235)4925
【公園】都市施設公園課 ☎046(235)9489



(左上) 昭和18(1943)年まで開業していた海老名国分駅跡付近／(右上) 海老名中央公園。当時の相模国分寺七重塔を3分の1サイズにしたモニュメントがある。付近に市内唯一のカラーマンホールも／(右下) 史跡相模国分寺跡の塔基壇と温故館。当時の礎石が残る／(左下) かつてこの地に構えていた国分氏の屋敷の鬼門除けとされる内出稲荷神社。現在は住宅街の一角に佇む



(上) 川だった頃の石積みの護岸が残る／(右下) 清水寺公園のすべり台。子どもの笑い声が響く人気スポット／(左下) 浅井の水。中央には水神塔が祀られている

市内には文化財や農産物直売所、名店など多くのスポットがあります。たまには旅気分でウォーキング。新たな発見をしてみませんか。

図シテプロモーション課
☎046(235)4574

えびなを 歩こう

中央・国分

ふるさと魅力発見

史跡相模国分寺跡

天平13(741)年の国分寺建立の詔によって建立された寺院跡です。発掘調査によって東西240㍎、南北300㍎以上の広大な敷地であったことが分かっています。塔跡や金堂・講堂跡の規模は全国の国分寺の中でも最大級です。

逆川・船着場跡

杉本小学校付近から海老名耕地に注いでいた人工の水路です。国分付近で低地から高地に流れていたことから「逆川」と名付けられました。後に相鉄線の手前で流路が西に変更され、これは新堀と呼ばれるようになりました。現在は埋め立てられ、地形で面影をみる

清水寺公園

75㍎のローラーすべり台があり親子連れにも人気の公園です。春はサクラ、秋はイチヨウと四季を楽しめます。

浅井の水

永池川の源流点とされる湧水です。相模国分寺の建立に大きく関わった逆川の流路にもつながっていたとされています。昭和35(1960)年頃に水道が敷かれるまで、付近の家の生活用水として大切にされていました。現在は水量が減少し、水が見られる日も少なくなりました。

のみとなりました。

EBINACITY LIGHTS 2025 FINALE

問商工課 ☎046(235)8439

「EBINACITY LIGHTS 2025」のファイナーイベントです。イルミネーション点灯期間の最終日に、スタンプラリーやワークショップなどの参加型企画や、キッチンカー出店などを行います。直接会場へ。

日 2月14日(土) 11時～18時

場 海老名中央公園

内 スタンプラリー、イチゴ・農産物などの販売、キッチンカー出店、えびくしゃ・もころんの写真撮影会、ワークショップ、ぼつぷこーん☆による歌の披露など
主 市・えびなイルミネーション実行委員会



洋菓子の名店と史跡めぐり

問商工課 ☎046(235)8439

史跡相模国分寺跡などをめぐる約4kmのガイドツアーです。名店や農園にも立ち寄りします。

ゆったりコース

定 先着 24人

内【コース】海老名中央公園(集合)→海老名の
大ケヤキ→国分八景公園→瓢箪塚古墳→パティ
スリータダシヤナギ本店(洋菓子購入)→四十坂
(下り)→小園橋→目久尻川→鈴木農園(果樹購
入)→石橋供養塔→逆川跡記念碑→国分宿→史
跡相模国分寺跡→海老名市温故館(解散)

健脚コース

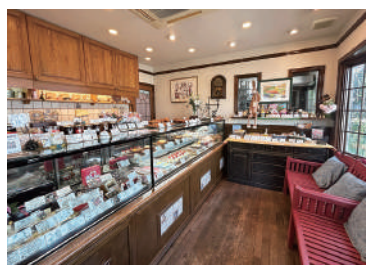
上り坂があるコースです。

定 先着 16人

内【コース】海老名中央公園(集合)→史跡相模
国分寺跡→国分宿→逆川跡記念碑→石橋供養塔
→鈴木農園(果樹購入)→目久尻川→小園橋→
四十坂(上り)→パティスリータダシヤナギ本店
(洋菓子購入)→瓢箪塚古墳→国分八景公園→海
老名の大ケヤキ→海老名市温故館(解散)

共通事項

日 2月28日(土)
9時30分～12時
30分(小雨決行・
荒天中止)費無料
申 2月2日(月)
から、電話または
直接商工課へ



海老名の名店「パティスリータダシヤナギ本店」

文化財ガイド 「海老名の 横須賀水道路をあるく」

問教育総務課 ☎046(235)4925

市内の横須賀水道路を歩きます。約6kmの健脚コースです。

日 3月7日(土) 9時～12時(小雨決行・荒天時8日(日)) 定 先着
40人内【コース】文化会館(集合)→上郷水管橋→海老名氏記念碑
→鈴木三太夫の碑→国分寺第10バス停(解散)費無料主 市教育委
員会・NPO法人海老名ガイド協会申 2月2日(月)から、電話
または直接教育総務課へ他小学生以下は保護者同伴



女性の活躍推進事業所を表彰

ワーク・ライフ・バランスを実現させるための柔軟な勤務体制作りや、男女が共に働きやすい職場環境作りに取り組んでいるとして「社会福祉法人 星谷会」を表彰しました。



色とりどりの風と大風が空に！

県立相模三川公園で「第13回えびな風揚げまつり」を開催し、手作りの風が空を舞いました。参加者たちが飛ばし手として挑戦した大風揚げも成功し歓声が上がりました。



自主活動の取り組みに耳を傾ける 令和7年度海老名市防災講演会

実災害の体験や女性の活動事例を交え、地域の自主防災活動の取り組みとその意義について講演会を開催しました。当日は自治会関係者など137人が参加しました。



豆腐を食べて受験を乗り越えて！ 合格祈願豆腐を寄贈

(有)富塚商事は、合格成就へ思いを込めて製造した「合格祈願豆腐」を、市内中学校3年生に配りました。受け取った生徒は、「心と体を大切に本番まで頑張りたいです」と、受験への意気込みを見せていました。



EBI-LOG

エビ・ログ

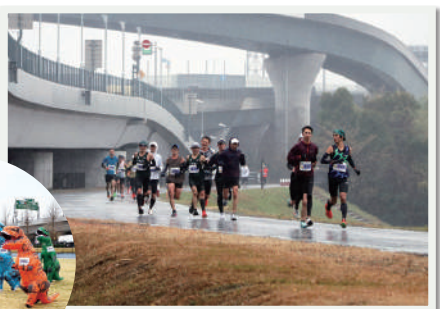
こんなことがありました



12.14

雨の中挑むマラソン大会

海老名運動公園で行った「第20回えびな健康マラソン大会」は雨天での開催となりました。今回は20回目の節目に10km部門とエアコス部門を新たに設け、やまない雨の中でも多くの参加者にぎわいました。



1.4

ポニーの仕事始め

海老名運動公園でことしの干支「うま」にちなんで行ったポニーのイベントは、市の職員でもあるミルク・ビーナ、チョコ・エビー、ココアの仕事始めでした。

正月仕様の飾りでおめかしし、引き馬に大忙し。特設した馬蹄投げなどのミニコーナーも子どもたちの人気を集め、親子で楽しむ姿が多く見られました。



1.11

年の始めに市の消防力を披露！

消防関係機関が一堂に会し、「令和8年海老名市消防出初式」を開催しました。消防団員の表彰のほか、市内3中学校吹奏楽部・県立中央農業高校和太鼓部による演奏・消防演技などを行い、観客からは盛大な拍手が送られました。



2月・3月は新生活に向けた準備が多くなり、粗大ごみの排出も増える傾向にあります。計画的な処分をおすすめします。小さくても粗大ごみと指定されている物や、市では処分できない物もあります。詳細は、「資源とごみの分別ガイド」をご覧ください。



案内ページ

処分方法は2種類

①戸別収集

LINE「海老名市」または電話・ファクス
☎046・237・3196 FAX 046・237・3197、9時〜16時で事前予約をしてください。予約確定後に粗大ごみ収集シールを購入し、収集日を記入した上で見えやすいところに貼り付け、予約時に確認した指定の場所に排出してください。

費下表のとおり

②直接持ち込み

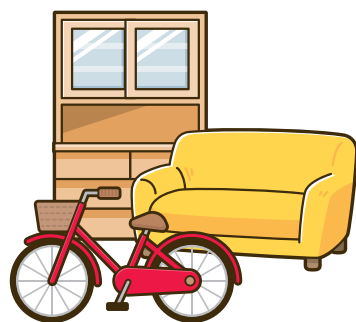
第二高齢者生きがい会館（杉久保北2-1-10）に直接持ち込んでください。年末年始以外は受け入れています。
時 9時〜16時
持 本人確認書類
費 下表のとおり



手数料

処分方法	サイズ	手数料(1点)※
戸別収集	一番長い辺が50cm以上1m未満	500円
	一番長い辺が1m以上3m未満	700円
直接持ち込み	一番長い辺が50cm以上1m未満	200円
	一番長い辺が1m以上3m未満	300円

※一部サイズに関わらず手数料指定の品目あり



図健康推進課 ☎046(235)7880

クックパッド市公式ページでレシピを公開中 ▶



市管理栄養士や食生活改善推進団体えびな会などが考案した、体にやさしくおいしいレシピを紹介します。

韓国風ピリ辛豆腐ステーキ

ヘルシーな豆腐をピリ辛味のステーキに。食べ応えのある主菜に調理します。



材料(2人分)

酒……………大さじ1弱
しょうゆ……………小さじ2弱
コチュジャン……………6g
砂糖……………小さじ2
みりん……………小さじ1
ニンニク……………2g
小ネギ……………適量
木綿豆腐……………300g
片栗粉……………大さじ1
ゴマ油……………小さじ1/2
サラダ菜……………40g
刻みのり……………適量
糸唐辛子……………適量

作り方

- ①ニンニクはすりおろしてAは合わせておく。小ネギは小口切りにする。
- ②木綿豆腐はキッチンペーパーで包み耐熱皿に載せる。電子レンジ600Wで3分加熱する。粗熱が取れたら水気を取り、縦4等分に切って片栗粉をまぶす。
- ③フライパンを熱してゴマ油を敷き、②を両面カリッと焼き色がつくまで焼く。Aを加えて汁気がなくなるまで絡める。
- ④皿にサラダ菜を敷き③を盛り付け、小ネギ、刻みのり、糸唐辛子をちらす。

POINT 食べる時はサラダ菜を巻いてどうぞ。

お知らせ

令和7年度第4回Jアラート全国一斉情報伝達試験を実施

図危機管理課 ☎046(235)4501

2月6日(金)11時ごろ、防災行政無線や防災ラジオからJアラートの伝達試験放送が流れます。災害と間違えないように注意してください。サイレンは流れません。

防犯対策用品・自転車用ヘルメット購入費補助は3月31日まで

図地域づくり課 ☎046(235)4789

録画機能付きドアホンなどの防犯対策用品と、自転車ヘルメットの購入費を補助します。今年度分の補助金申請は3月31日(火)までです。詳細は、市ホームページをご覧ください。

道路に乗り上げブロックやプランターなどを設置しないで

図道路管理課 ☎046(235)9381

敷地と道路との段差を解消するための乗り入れブロックやステップ板の設置、側溝上の植木鉢・プランターなどの設置は転倒事故や道路冠水の原因となります。段差を解消する場合は切り下げ工事が必要です。詳細は道路管理課へ。

火災予防にご協力を

図予防課 ☎046(231)0948

冬季は空気が乾燥するため火災が発生しやすく、強風などで燃え広がると大火事になる可能性が高まります。家庭や職場で火の取り扱いに注意し、火災予防対策を徹底してください。

電池は分別して排出を

図環境政策課 ☎046(235)4923

電池類の不適切な排出は、火災の原因になります。小型家電などを処分する時は、電池やバッテリーを取り外し、分別して排出してください。取り外せない場合は電池を使い切り、電池が入っていることを明記してください。適切な分別が火災防止につながります。ご協力をお願いします。



プラスチックごみの中に混ざっていた電池

募 集

市立小・中学校養護教諭非常勤講師の登録者

図就学支援課 ☎046(235)4918

小・中学校の修学旅行期間に校内勤務をします。養護教諭免許所持者が対象です。登録は随時受け付けています。詳細は、就学支援課へ。

会計年度任用職員「小学校安全監視員」「通学路巡回パトロール員」「通学路立哨員」

図就学支援課 ☎046(235)4918

登録者を募集します。任用時期は欠員状況によって異なります。詳細は、就学支援課へ。

◆小学校安全監視員

小学校敷地内の監視・見守りをします。

【勤務日数】月10〜15日程度

【勤務時間】1日4時間

◆通学路巡回パトロール員

登下校時の通学路を車で巡回します。

【勤務日数】月10〜15日程度

【勤務時間】1日2〜4時間

※自動車運転免許所持

◆通学路立哨員

登下校時の通行補助などをします。

【勤務日数】月20日程度

【勤務時間】1日1〜2時間

※共通事項

申 所定の履歴書を郵送または直接就学支援課へ。用紙は同課で配布のほか、市ホームページからダウンロード可。2月24日(火)必着 図報酬は時間額1,386円

電話のかけ間違いにご注意を

電話の際は、電話番号を確認の上、かけ間違いのないようにお願いします。

海老名の〇〇 vol.2

海老名の木「ツゲ」



市民が作成した図案。現在も市の公式デザインとして使われている

海老名の自然環境に対する市民意識を高めるため、昭和47(1972)年に市の木としてツゲが定められました。

ウメ・ツゲ・ゲッケイジュなど、海老名の気候風土に適した候補を対象に投票が行われ、ツゲが総数283票中79票を集めました。ツゲは丸く小ぶりの葉が密集しているのが特徴の常緑低木です。伝統的に細工物の材木として重宝されています。高級な櫛や将棋の駒、そろばんの珠の材料として知られ、垣根や庭木の植栽にも使われています。



11月1日に市制施行55周年を迎えます。11月1日号までの全11回、海老名を象徴する「〇〇」を紹介します。

厚木愛甲環境施設組合 第9回事業報告会

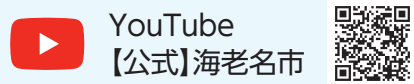
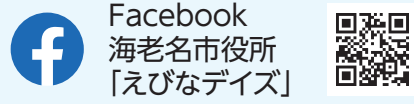
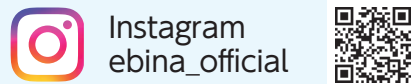
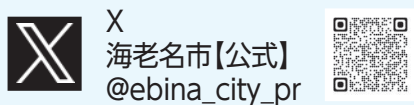
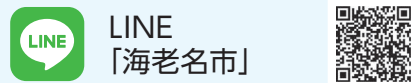
☎ 厚木愛甲環境施設組合
☎046(297)1153

厚木市・愛川町・清川村で構成する厚木愛甲環境施設組合は、3市町村のごみ共同処理施設「あつあいクリーンセンター」を稼働しています。事業や稼働状況の報告、施設見学を行います。直接会場へ。

📅 2月28日(土)15時～16時30分 📍 あつあいクリーンセンター3階大会議室(厚木市金田1610-1) 🚗 駐車場は緑地のエリア駐車場をご利用ください

市の公式SNSアカウント

SNSで市政情報やイベント情報、魅力情報や災害情報などを発信しています。LINEでは各種申請や予約、届け出などの手続きもできます。

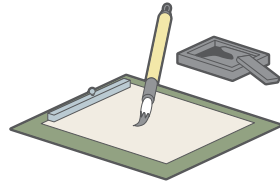


催し

えびな小さな芸術鑑賞会 「書道展」

☎ 文化スポーツ課 ☎046(235)4797
海老名市書道協会が多彩な書道作品を展示します。

📅 2月7日(土)～13日(金)(閉庁日除く。最終日は16時まで) 📍 市役所エントランスホール
🎫 無料 📍 市・海老名市文化芸術協会



第10回デイサービス活動発表展

☎ 介護保険課 ☎046(235)8232
「心と身体が元気になる」をテーマに、デイサービス利用者の作品などを展示します。詳細は、えびなデイ連絡会(☎046・259・7234)へ。

📅 2月9日(月)～27日(金)(閉庁日除く。初日は13時から、最終日は12時まで) 📍 市役所エントランスホール 📍 えびなデイ連絡会

つるし雛の展示

☎ 地域づくり課 ☎046(235)4793
東柏ヶ谷を中心に活動する「さくらキルトクラブ」と「あかね会」のつるし雛の作品を展示します。
📅 2月17日(火)～3月3日(火)(閉庁日除く) 📍 市役所エントランスホール

第9期海老名市市民活動 推進委員会委員

☎ 市民活動推進課 ☎046(235)4794

市民活動の推進政策や市民活動団体に対する財政的支援など、市長の諮問に応じて調査や審議などをします。任期は2年です。詳細は、市ホームページをご覧ください。

📅 6月1日～令和10年5月31日 📍 市内在住の18歳以上(令和8年4月1日時点)で条件を満たす方 定2人以内 申2月2日(月)から、応募用紙と800字以内の小論文(テーマ「海老名市の市民活動を維持するために必要だと思うこと」)、市税納税確認に関する同意書を郵送または直接市民活動推進課へ。用紙は同課で配布のほか、市ホームページからダウンロード可。3月9日(月)締め切り(必着) 📄 報酬は月額1万円

ご寄付ありがとうございます
(敬称略・順不同)

- ◆海老名市中学校吹奏楽部
さわやかコンサート
実施費用として
・コカ・コーラ ボトラーズ
ジャパン(株) 30万円
- ◆文化財に関する事業へ
・湘南クラフト 1万円
- ◆海老名市応援まごころ基金
(保健・福祉に関する分野)へ
・美na☆舞ty! 5,000円
・陶好会 1万500円

普通救命講習〔Ⅰ〕〔Ⅲ〕・ 上級救命講習

☎ 警防課 ☎046(231)0932

- ◆普通救命講習〔Ⅰ〕
成人に対する心肺蘇生とAED(自動体外式除細動器)の使い方を学びます。
- ◆普通救命講習〔Ⅲ〕
乳児・小児に対する心肺蘇生とAEDの使い方を学びます。
- ◆上級救命講習
乳児・小児・成人に対する心肺蘇生とAEDの使い方のほか、三角巾の使い方や骨折・やけどなどの処置方法と搬送方法を学びます。筆記・実技の試験もあります。

📅 〔Ⅰ〕3月15日(日)9時～12時〔Ⅲ〕3月8日(日)9時～12時〔上級〕3月19日(木)9時～17時 📍 消防署本署 📍 市内在住・在勤・在学の中学生以上の方 定各回先着20人 費 無料 申2月3日(火)9時から、市ホームページで



こころのバリアフリー 2025

☎ 障がい福祉課 ☎046(235)4813

- ◆家族のひろば①(全2回)
子どもの発達障がいに関心をもつアレントトレーニング超入門編です。
📅 2月16日(月)・3月2日(月) 📍 市内在住のおおむね3歳以上の子を養育している父母で、全2回参加できる方 定20人程度
- ◆家族のひろば②
発達障がいを抱える子どもについて、「就労を中心とした将来の生活」「家族の気持ちの解消を中心とした共有」のテーマごとのグループに分かれて座談会をします。
📅 3月9日(月) 📍 市内在住のおおむね3歳以上の子を養育している父母 定各グループ10人程度
- ※共通事項
🕒 10時～12時 📍 市役所会議室 費 無料
📄 詳細は、市ホームページをご覧ください。応募多数の場合は抽選

野菜プラスワン生活応援！ 「野菜摂取量をチェックしてみよう」

☎ 健康推進課 ☎046(235)7880

野菜摂取量・骨健康度・ヘモグロビン測定ができます。食事・栄養相談もあります。直接会場へ。

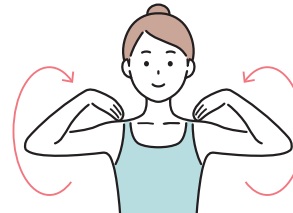
📅 2月18日(水)14時～15時30分
📍 海老名マルイ1階(中央1-6-1)
📍 市内在住・在勤の方 費 無料



びなウェル健康教室エクササイズクラス 「肩甲骨と胸まわりを意識した エクササイズで肩スッキリ」

☎ びなウェル ☎046(204)4560

寒さやデスクワークで凝り固まった体をほぐしましょう。
📅 3月7日(土)8時30分～9時40分 📍 ルネサンス海老名ビナガーデンズ24(めぐみ町3-1) 📍 市内在住の18歳以上の方 定30人 講 山口 薫氏(健康運動指導士) 費 無料 申2月4日(水)から、二次元コードで。(月)(水)(金)は13時～20時、(土)(日)(祝)は10時～20時に、電話または直接びなウェルへも可。18日(水)締め切り 📄 応募多数の場合は抽選



認知症サポーター ステップアップ講座

☎ 地域包括ケア推進課 ☎046(235)4950

講座修了後は、地域の認知症カフェなどでさまざまな活動に参加します。
📅 2月20日(金)13時30分～15時 📍 総合福祉会館 📍 「認知症サポーター養成講座」を受講済みの方 定先着30人 費 無料 申2月2日(月)から、電話で海老名市基幹型地域包括支援センター(☎046・233・0111)へ 📄 駐車場の利用は有料です

募集

フルインクルーシブ教育市民学習会『「ふつう」ってなんだろう？～みんなで考えるインクルーシブな学校づくり』

☎ 教育支援課 ☎046(234)8764

すべての子どもがともに学び、ともに育つことをめざすフルインクルーシブ教育について考えます。
📅 2月13日(金)15時20分～16時50分
📍 文化会館小ホール 📍 小・中学生の保護者、市内在住の方など 定先着300人 講 武田 緑氏(学校DE&Iコンサルタント、Demo代表、NPO法人School Voice Project 理事) 費 無料 申市ホームページで。電話または直接教育支援課へも可 📄 駐車場の利用は有料です

在宅介護者等リフレッシュ事業 助成券の協力店

☎ 地域包括ケア推進課 ☎046(235)4951

要介護3～5のひとと、その介護者のリフレッシュのための助成券を取り扱う店舗を募集します。詳細は、市ホームページをご覧ください。
📍 【店舗種別】①はり・灸・マッサージ・指圧施術②日帰り温泉施設③食事提供④理美容施術(在宅で利用できる出前や訪問サービスがあるとなお可) 申2月2日(月)から、電話で地域包括ケア推進課へ。3月31日(火)締め切り 📄 現在協力中の店舗は市が発送する調査票を提出してください 案内ページ

海老名市イメージキャラクター えび～にや市公式LINE着せかえ

季節を問わず使えるシンプルなデザインです。ピンクとブルーの2色があります。
📄 370円(LINE STORE購入)／150コイン(LINE内通貨)



着せかえ
【ピンク】



着せかえ
【ブルー】

県央4市連携ピースプロジェクト ～戦後80年・平和への想いを込めて～ 地球のステージ



固市民相談課 ☎046 (235) 4568

大和・海老名・座間・綾瀬の4市連携で平和の大切さを学ぶイベントです。海老名市在住の医師が、世界中の紛争・災害地域をめぐって出会った人々の姿を歌と語りと映像で伝えます。

日 3月7日(土)10時30分～12時

場 文化創造拠点シリウスやまと芸術文化ホールメインホール(大和市大和南1-8-1)

定 先着1,000人

費 無料

申 2月2日(月)から、二次元コードで。電話または直接市民相談課へも可

他 手話通訳・要約筆記あり



申し込み
ページ



講師 桑山紀彦氏

海老名こころのクリニック院長。NPO 法人地球のステージ代表理事を務める。世界の紛争・災害地域の医療支援や心に傷を負った人々のケアを中心に活動している。

世帯数と人口

〈令和8年1月1日現在〉

世帯数

64,064世帯
(63,186世帯)

人口

141,546人
(141,335人)

男 70,982人
(70,894人)

女 70,564人
(70,441人)

※()内は前年同月
(令和7年1月)の値

数値は、令和7年国勢調査確定人口が総務省から公表された後にさかのぼって変更されます。

今月の納税・納付

〈納期限3月2日(月)〉

- 国民健康保険税 [9期]
- 市営住宅使用料 [2月]
- 保育所保育料 [2月]
- 介護保険料 [9期]
- 後期高齢者医療保険料 [8期]
- 小・中学校給食費 [10期]

納付は口座振替が便利です。

今月の題字

えびな

海老名のイチゴ狩りが毎年楽しみです。

杉本小学校 よしだ めい な さん(10歳)



編集
雑誌
記

市役所の窓から外を覗くと窓の隅っこにテントウムシが集まって暖を取っていました。普段何気なく生活していると「生きものってあんまり見ないかも？」と思いますが、ふと意識して探してみると案外見つかるもので。重ね着しても寒いぐらいのこの時期ですが、ほかにはどんな生きものが見つかるのかな、と少し楽しみなこの頃です。(た)