

# 広報 えびな

## 市民憲章

スポーツを愛して  
健康な体に  
きたえましょう



市の木つげ

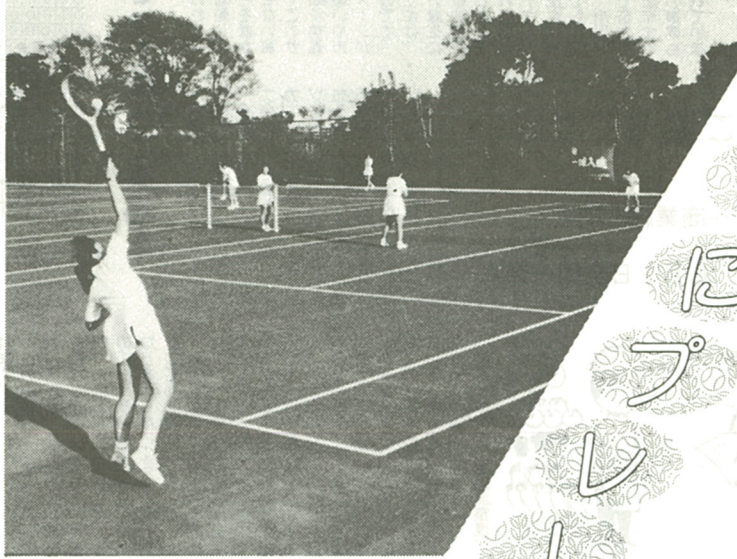


市の花さつき

発行・海老名市役所・海老名市国分155/編集・秘書広報課/電話・31-2111(代)/〒243

毎月1日・15日発行

## オープンは6月1日



みなさんのご利用を待つテニスコート(写真は県立中央農業高校テニス部の協力を得て撮影)

# さわやかに プレジャー

## ゲートボールコートが完成

### 海老名運動公園(新家・中野田)に

「スポーツ施設の充実を」という市民のみなさんのご要望にお応えして、市では五十六年度から「海老名運動公園」の建設を行なっています。この計画は、六十七年度完成を目標に進めていますが、ここでその一部のテニスコート四面、ゲートボールコート一面が完成しましたので、みなさんにご紹介します。来る六月一日からは一般開放となりますので、相模川を伝わる快い風をほほに受けて、さわやかにプレーを楽しんでください。

### 海老名運動公園

海老名運動公園は、相模川沿いの新家字湘菜(あいづき)・直山(むべやま)と中新田字五番河原の約十四・五畝に五十六年度から六十七年度にかけて建設しているものです。建設工事は、約十四・五畝のうち、約七・九畝を第一工区、約六・六畝を第二工区としています。今回完成したのは、第一工区のテニスコート四面とゲートボールコート一面です。テニスコートは、五十五年開設した市営下今泉テニスコート三面に次いで市営では一番目。また、

### 施設の主な内容

第二工区は、陸上競技場、徒渉池、冒險広場、芝生広場、池などを含む部分で、第一工区完成後に着工となります。

ゲートボール専用コートは、市内で初めてのものです。さらに、野球場を現在工事中で、完成は来春。またみなさんが利用できるのは芝生の定着、付帯施設の整備が済んでからとなりますが、五十八年度中には開設できる予定です。第一工区では、この他に多目的広場、入口広場、集(つど)いの広場、駐車場があり、順次建設を予定しています。

テニスコート……オールウェザークート(全天候型コート)四面。このコートはアクリル製で管理がしやすく、冬季の利用が可能。周囲は防球フェンスで囲み、コーナーはボールを拾いやすい角切り。将来は、クレール

### 申し込み方法

▽使用開始日 六月一日  
▽受付開始 五月二十五日午前九時から 〇使用申請 使用日の一か月前から当日までにて、テニスコートは社会教育課、ゲートボールコートは福祉課に認印を持って申請。ただし、土曜日の午後と日曜日、祝日、そして一月一日から三日まで、十二月二十九日から三十一日まででは受け付けていません。なお、受付は先着順。▽使えない日 〇毎週月曜日。月曜日が祝日にあたる時はその翌日。 〇一月一日

## コートを使うには

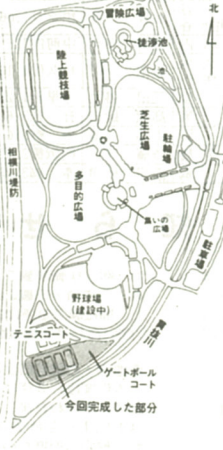
### 申し込み方法

から三日までと十二月二十九日から三十一日まで。 〇管理上必要がある日。 〇使用時間 午前九時から午後五時まで。使用時間は、二時間単位とし、使用時間の延長は認めない。 〇使用料 〇市内在住、在勤、在学の方は、一面一時間二百円。市外の方は、一面一時間一千円。 〇問い合わせ テニスコートについては、社会教育課。ゲートボールコートについては福祉課。

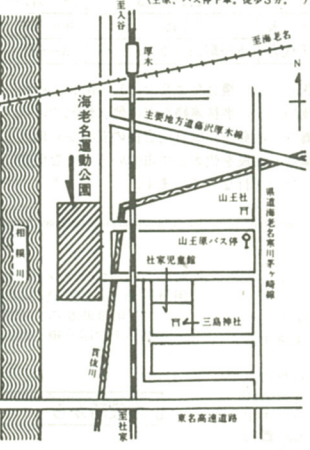
### 使用上の注意

〇テニスコート内は、砂・泥などのついていない専用シューズをはく。  
〇テニスコートは、使用前後に清掃する(砂・雨水などの排除)。  
〇コート内は必ず持ち帰る。  
〇コート内は禁煙。  
〇使用許可書は、必ず持っている。  
〇許可されたコート以外は使用しない。  
〇建設最後の方が必ず締める。  
〇事故などの責任は負えないの十分注意する。  
〇施設及び設備を破損しない。  
〇営利または宣伝に利用しない。  
〇風紀上または衛生上不適当な行為をしない。  
〇使用目的以外に使用しない。  
〇水道はまた利用できないので、必要の方は自分で用意する。

### 海老名運動公園の計画図



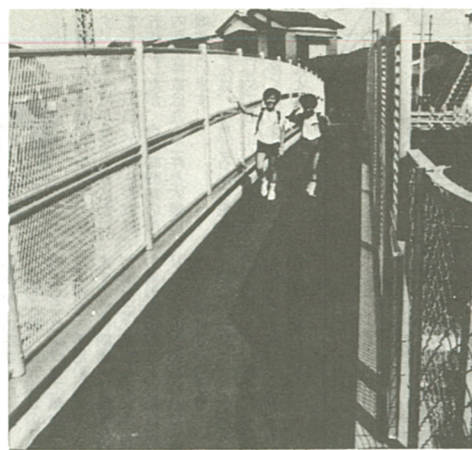
### 案内図



コートを二面増やし、また夜間照明設備を付けることに、コート北側に観客や公園利用者の脱靴や脱履者の休憩できる場所を作る予定です。また、風の影響を少なくするため、フェンス外周部は、常緑樹を中心とした樹林帯も併せて作る予定です。ゲートボールコート……縦20×横25のゲートボール専用コート一面。コートの表面はダスト舗装(細かい砂を敷きつめたもの)で凹凸を少なくしている。テニスコートと同じくコート北側に脱靴者の休憩や観戦のためのパーゴラという屋根をつけた休憩場を作る予定。その他……プレハブの更衣室・用具室があり、簡易トイレを一基設けてあります。

おとしさん (中野・感) 市川 博

おとしさん、おとしさんは、まいにち、こうして生活しています。だんだんおとしさんの生活が、おとしさん自身で決まっています。おとしさんは、おとしさん自身で決まっています。おとしさんは、おとしさん自身で決まっています。

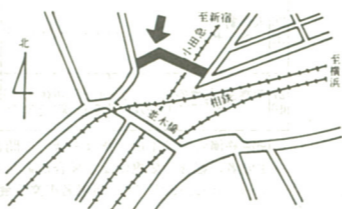


歩道橋完成で通学時間が短縮

### 近くなった学校

#### 小田急歩道橋が完成(国分)

国分の草野団地・尼寺地区の児童が小田急小学校へ通学する際、歩道橋が完成し、通学時間が短縮された。



スコアブック

### 6月の自動車文庫

利用方法=貸し出しカード記入式。1人2冊まで。貸し出し期間30日以内。雨天中止。

Table listing book titles and locations for the June car library. Locations include various public libraries and community centers across the city.

### 成人学級

海老名の自然を訪ねて

初夏の植物を中心とした海老名の自然を訪ねて、成人学級の一環として設けられた。

### 善意のつぼみ

市に次の方々から寄付がありました。感謝状を贈りました。

### 成人学級日程

Table showing the schedule for adult classes, including dates and topics like 'Plants of the River' and 'Local Plants'.

### お知らせ

#### 相談

市民相談室、就学相談、家庭婦人卓球会、バスケットボール協会加盟チーム、婦人ソフトボール部員、園芸教室などの案内。

#### 催し物

勤労婦人文化教室、園芸教室、お年寄りの写真、無料での案内。

#### 募集

陸上競技選手権の参加者募集の案内。

# 市の花

## 第2回市の花さつき展へご来場を



昨年のさつき展で

市の花さつきの美を多くの人に楽しんでもらうため、この花に親しむ機会をもち、今年も市の花さつき展が開かれます。

### ご協力ください

#### 商業統計調査

6月1日全国一斉に



この調査は三年ごとに行われ、商店数、従業員数、年間販売額などを調査する。

### 危険な水あそび

用水路の水が増えます

五月下旬から農用水路が満水になり、特に相模川左岸の用水路は、流れが速いため、非常に危険です。

### 昭和57年度 消防団正副団長・分団長名簿

Table listing fire district leaders and members, including names, addresses, and phone numbers.

### お知らせ

市役所からのお知らせ。市職業者慰霊祭、児童特別給付金の申請、ペン習字教室などの案内。

市役所 丁4-3 海老名市国分五 電話 31-2111

6月の文化会館

Table with columns: 日 (Date), 内容 (Content), 開演 (Start), 終演 (End), 入場方法 (Admission), 主催者 (Organizer). Lists various cultural events like lectures, performances, and concerts.

○開演終演は午前、後は午後。○問合わせは主催者。○主催者の都合で変更になる場合があります。○今月の休館日は、1・8・15-22・29日です。海老名市文化会館(上郷476-2電32-3231)

風しんに「注意」



市内発生件数は大幅増

風しんは、三日ほどかともいわれ、小学生を中心とした子供のかかる急性伝染性疾患ですが、免疫がなければほとんどもかかりやす。風邪やほかと同じように、風しんウイルスが患者ののどから排出され、これを吸うと一三週間の潜伏期の後発病し、発熱と風しんが同時にあらわれるのが特徴です。風しんの症状。風しんは、点状のアゼモのようにつぶつぶと顔から全身に広がり、手足の先まで出てきます。流行期中に風邪をひいた場合は、発しんがなくて耳や首の後ろのリンパ節がゴリゴリしたものが認められたら風しんの可能性がかなりあります。発しん自体は、三日間ぐらいで治りますが、熱やだるさが完全にはれるのは五日間ぐらいかかる時があります。

厚木保健所

- 6月の日程: 3日(水)午後1時~2時 子供整形外科相談; 14日(月)~28日(月)午後1時~3時 乳幼児食、成人食などの食事に関する相談; 16日(水)午後1時~2時半 幼児歯科相談; 18日(金)午後1時~2時 3歳児検診; 24日(木)午後1時~2時 3か月児検診; 29日(火)午後1時~2時 6か月児検診; 30日(水)午後1時~2時 9日(水)午後1時~2時半 中河内自治会館; 10日(木)午後1時~2時半 中河内自治会館; 11日(金)午後1時~2時半 中河内自治会館; 12日(土)午後1時~2時半 中河内自治会館; 13日(日)午後1時~2時半 中河内自治会館; 14日(月)午後1時~2時半 中河内自治会館; 15日(火)午後1時~2時半 中河内自治会館; 16日(水)午後1時~2時半 中河内自治会館; 17日(木)午後1時~2時半 中河内自治会館; 18日(金)午後1時~2時半 中河内自治会館; 19日(土)午後1時~2時半 中河内自治会館; 20日(日)午後1時~2時半 中河内自治会館; 21日(月)午後1時~2時半 中河内自治会館; 22日(火)午後1時~2時半 中河内自治会館; 23日(水)午後1時~2時半 中河内自治会館; 24日(木)午後1時~2時半 中河内自治会館; 25日(金)午後1時~2時半 中河内自治会館; 26日(土)午後1時~2時半 中河内自治会館; 27日(日)午後1時~2時半 中河内自治会館; 28日(月)午後1時~2時半 中河内自治会館; 29日(火)午後1時~2時半 中河内自治会館; 30日(水)午後1時~2時半 中河内自治会館

6月が近い

00円。▽申し込みハガキに住所、氏名、年齢、電話番号、と「子宮がん」乳がんの別を(両方の検診を希望される方は両方を)記入の上、予防保健課へ▽その他「定期」を超えた場合は次回へ順送り。▽循環器▽9月23日(水)、30日(火)▽9月24日(木)、30日(火)▽9月25日(金)、30日(火)▽9月26日(土)、30日(火)▽9月27日(日)、30日(火)▽9月28日(月)、30日(火)▽9月29日(火)、30日(火)▽9月30日(水)、30日(火)▽9月31日(木)、30日(火)▽9月11時~午後2時半 健康センター▽内容:尿検査、血圧測定、診察、心電図、眼底検査など。▽対象:40歳以上の方。▽人員:2名とも午前午後各50人。▽受診料:無料。▽申し込み:予防保健課へ。▽献血▽5月29日(土)午前10時~正午、午後1時~3時、中新田公民館。▽協力:中新田母親クラブ。▽乳房自己触診法▽9日(水)午後1時~2時半 中河内自治会館。▽対象:中河内地区の方。▽内容:乳がんの早期発見のため、映画と模型を使って実際に触診方法を指導。▽希望者は、当日午後1時半までに会場へ。▽出張健康相談▽指導内容:血圧測定、成人病相談、家族計画、生活、栄養相談、肥満についての相談、母性相談、尿検査(必要に応じて)▽受付時間:各場所とも午後半までに会場へ。▽スリム教室▽6月1・2・9・18日と7月6・30日全6日間、各日午前9時~11時半、健康センター。▽内容:栄養士、保健師などの指導で、減量をめざし成人病を予防。▽申し込み:電話で予防保健課。▽安産学級▽21日(月)午後1時~3時。▽妊産婦体操の講義、実技。▽1歳6か月児検診▽17日(木)午後1時~2時。▽対象は55年12月生まれの幼児。▽申し込みは、当日直接会場へ。

平日夜間急患診療: 高座医師会のご協力により医師会会員の診療所および病院が当番制で行います。当番医は、電話で紹介いたします。診療時間: 一次救急医療 午後7時~午後10時、二次救急医療 午後7時~翌日午前8時。休日夜間急患診療: 医師会のご協力により行います。当日の在宅当番医は電話で紹介いたします。診療時間: 午後6時~午後9時(受付時間は8時半まで)。休日急患診療所: 医師会のご協力により休日・祝日診療を行いますのでご利用ください。時間外の診療は受けられません。

歯科無料検診・相談: むし歯は、ほかの病気に通って一度かかると自然にもとの状態に戻ることはありません。歯を健康に保つには、むし歯の早期発見がたいせつです。厚木歯科医師会では「むし歯予防デー」の行事として、歯の検診と相談を無料で行います。お気軽にご利用ください。▽6月6日(日)午前10時~正午、午後1時~3時、市役所玄関前。▽協力:厚木保健所。

健康センター: 4日(金)・25日(金)午前9時~10時、4日(土)午後7時~10時、25日(土)午後4時~6時。乳児健康相談: 4日(金)・25日(金)午前9時~10時、4日(土)午後7時~10時、25日(土)午後4時~6時。父親教室: 6月1・2・9・18日と7月6・30日全6日間、各日午前9時~11時半、健康センター。母親教室: 6月1・2・9・18日と7月6・30日全6日間、各日午前9時~11時半、健康センター。親子教室: 6月1・2・9・18日と7月6・30日全6日間、各日午前9時~11時半、健康センター。