



広報 えびな

発行・海老名市役所・海老名市国分155/編集・秘書広報課/電話・31-2111(代) /〒243

世帯と人口

昭和57年11月1日
世帯 25,732世帯 (+19)
人口 85,322人 (+103)
男 43,804人 女 41,518人

毎月1日・15日発行

開校(来年4月)へ向け、工事急ピッチ

個性の啓発を重点に

「県央方面高校」教育構想ほぼまとまる

五月一日の本紙でお知らせした中野・社家両地区にまたがる土地にできる市内二番目の県立普通科高校「県央方面高校」は、その後も順調に工事が進み、海老名耕地に四階建ての校舎と三階建ての体育館が敷設されています。普通教室、特別教室、図書室、職員室その他を含む中央棟、北棟、体育館は本年度中に完成し、新入生は本校舎開校と一日でお知らせした施設内容に代わって今回はこの「県央方面高校」の内容面でのいくつかの構想を紹介いたします。

教育目標は個性啓発

「個性を啓発し、新時代に生きる人間を育成する」人間には、その人だけが持つ個性があります。特に高校時代は個性の確立の重要な時期に当たっています。同高校では生徒の個性の伸長・育成に十分な考慮を払い、あらゆる機会を通して

個性の啓発に努めることをモットーにしています。

また、現代は科学技術の進歩と物質文明の発達で、豊かな人間生活が営まれています。同高校では豊かで複雑な現代社会に生きる子供たちに幅広い能力を身につけさせ、新時代に適応性を持った人間の育成も目指しています。

さらに、物質的に恵まれた生活の追求は、反面では自然破壊をもたらし、物質枯渇を著しくし、人間性の喪失が憂慮される事態を招きました。お互いが楽しく生活できる社会を築くために、思いやりのある、温かい心を持った人間を育てることに深い関心を払う教育を心掛けることにしています。

ゆとりある教育課程

昭和五十七年度から指導要領が改訂され、これは「ゆとりと充実」を柱としています。開設の高校では、単に時間数を減らすことだけが「ゆとり」ではないと考え、必要と思われる科目には十分な時間を使い、分かれた授業、楽しい授業を進めて行きます。

生徒の希望や好みに合わせて十分な時間をかけるため、週三十四時間とする予定です。特に国語はすべての基本と考えますので重点を置きます。

二年生から選択科目を用意し、必要なものを十分勉強できるように工夫し、その段階で習熟度に合わせた学習を行います。さらに個人指導も実施します。

個性的な特別教室

学力の充実を図り、創造性を培い、行動性を高め、情懷面の育成を目指し、次のような特別教室を設けて特色ある個性的な教育を行います。

①きめ細かな進路指導
中学校・高等学校の教育は総称して中等教育と呼ばれますが、中等教育の最大の課題は進路の選択です。前期の中学校は義務教育期間でもあり、同一の道を進むのですが、後期の高等学校では社会生活をするための準備をしなければなりません。

そのため、生徒の適性、能力、興味、関心などに基いて、本人の志望、保護者の意向を助家調整しながら、生徒に最も適した将来の進学、就職などの進路決定・職業選択の指導を行います。

②徹底した生活指導
実際に社会に出ると、基本的な生活習慣を身につけていることが大切です。生活のルールを守ることの大切さを知ります。人間社会に生きるためにはそれなりはなりません。

③活発な部活動
たいへん体力、困難に負けない根性、他人に対する思いやりなどは、社会に生きる人間として欠かせないものです。しかし、これらは知識として与えられるものではなく、自ら体験し、会得するものです。文化部や運動部などで仲間とともに汗を流し、困難を乗り越え、努力する間に身につくものです。

④個性を伸ばす
同高校では、なるべく多くの部活を用意し、職員も一体となって指導して行きます。その他ホームルーム、学校行事、生徒会活動などを通して、生徒の自主性や協調性を高め、たくましい心身を育てて行きます。

私ば思う

特色ある高校に

有馬中学校PTA会長
落合祐治さん(社家・62歳)



「県央方面高校」は、地域に密着した高校になることを望みます。

自然科教室を設け、相模川水系を中心とする地域の自然観察や研究を行い、生物・化学・地学の各分野を総合的に学習させます。

自主学習室を設け、自主学習の推進指導や個人指導の徹底充実を図ります。

なお、施設その他を地域に開放するなど、地域との結びつきを考えています。

新しい学校ですから、校風や伝統は生徒や職員・保護者が一緒になってつくるという考えに立って進んで行きます。

④徹底した生活指導
実際に社会に出ると、基本的な生活習慣を身につけていることが大切です。生活のルールを守ることの大切さを知ります。人間社会に生きるためにはそれなりはなりません。

③活発な部活動
たいへん体力、困難に負けない根性、他人に対する思いやりなどは、社会に生きる人間として欠かせないものです。しかし、これらは知識として与えられるものではなく、自ら体験し、会得するものです。文化部や運動部などで仲間とともに汗を流し、困難を乗り越え、努力する間に身につくものです。

②徹底した生活指導
実際に社会に出ると、基本的な生活習慣を身につけていることが大切です。生活のルールを守ることの大切さを知ります。人間社会に生きるためにはそれなりはなりません。

①きめ細かな進路指導
中学校・高等学校の教育は総称して中等教育と呼ばれますが、中等教育の最大の課題は進路の選択です。前期の中学校は義務教育期間でもあり、同一の道を進むのですが、後期の高等学校では社会生活をするための準備をしなければなりません。

そのため、生徒の適性、能力、興味、関心などに基いて、本人の志望、保護者の意向を助家調整しながら、生徒に最も適した将来の進学、就職などの進路決定・職業選択の指導を行います。

④徹底した生活指導
実際に社会に出ると、基本的な生活習慣を身につけていることが大切です。生活のルールを守ることの大切さを知ります。人間社会に生きるためにはそれなりはなりません。

③活発な部活動
たいへん体力、困難に負けない根性、他人に対する思いやりなどは、社会に生きる人間として欠かせないものです。しかし、これらは知識として与えられるものではなく、自ら体験し、会得するものです。文化部や運動部などで仲間とともに汗を流し、困難を乗り越え、努力する間に身につくものです。

②徹底した生活指導
実際に社会に出ると、基本的な生活習慣を身につけていることが大切です。生活のルールを守ることの大切さを知ります。人間社会に生きるためにはそれなりはなりません。

①きめ細かな進路指導
中学校・高等学校の教育は総称して中等教育と呼ばれますが、中等教育の最大の課題は進路の選択です。前期の中学校は義務教育期間でもあり、同一の道を進むのですが、後期の高等学校では社会生活をするための準備をしなければなりません。

そのため、生徒の適性、能力、興味、関心などに基いて、本人の志望、保護者の意向を助家調整しながら、生徒に最も適した将来の進学、就職などの進路決定・職業選択の指導を行います。

④徹底した生活指導
実際に社会に出ると、基本的な生活習慣を身につけていることが大切です。生活のルールを守ることの大切さを知ります。人間社会に生きるためにはそれなりはなりません。

③活発な部活動
たいへん体力、困難に負けない根性、他人に対する思いやりなどは、社会に生きる人間として欠かせないものです。しかし、これらは知識として与えられるものではなく、自ら体験し、会得するものです。文化部や運動部などで仲間とともに汗を流し、困難を乗り越え、努力する間に身につくものです。

②徹底した生活指導
実際に社会に出ると、基本的な生活習慣を身につけていることが大切です。生活のルールを守ることの大切さを知ります。人間社会に生きるためにはそれなりはなりません。

①きめ細かな進路指導
中学校・高等学校の教育は総称して中等教育と呼ばれますが、中等教育の最大の課題は進路の選択です。前期の中学校は義務教育期間でもあり、同一の道を進むのですが、後期の高等学校では社会生活をするための準備をしなければなりません。

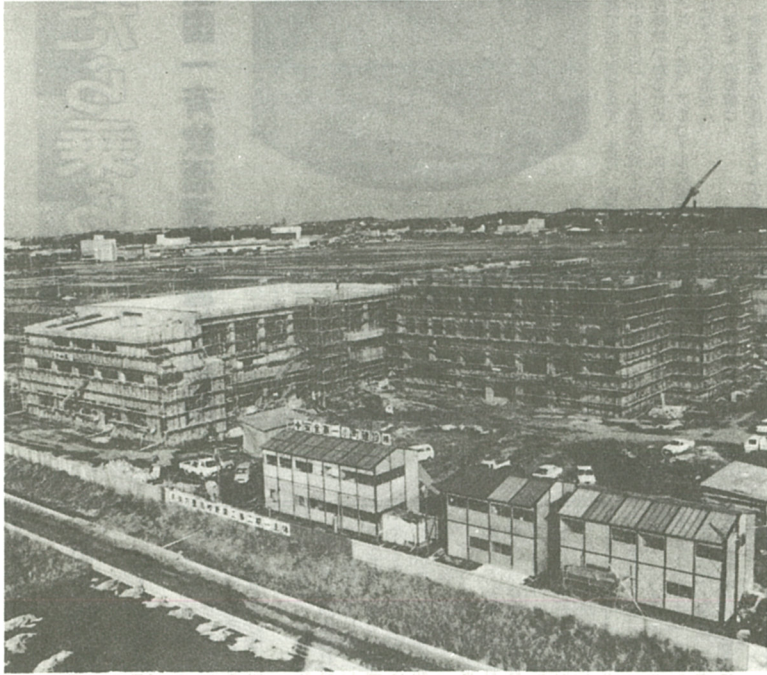
そのため、生徒の適性、能力、興味、関心などに基いて、本人の志望、保護者の意向を助家調整しながら、生徒に最も適した将来の進学、就職などの進路決定・職業選択の指導を行います。

④徹底した生活指導
実際に社会に出ると、基本的な生活習慣を身につけていることが大切です。生活のルールを守ることの大切さを知ります。人間社会に生きるためにはそれなりはなりません。

③活発な部活動
たいへん体力、困難に負けない根性、他人に対する思いやりなどは、社会に生きる人間として欠かせないものです。しかし、これらは知識として与えられるものではなく、自ら体験し、会得するものです。文化部や運動部などで仲間とともに汗を流し、困難を乗り越え、努力する間に身につくものです。

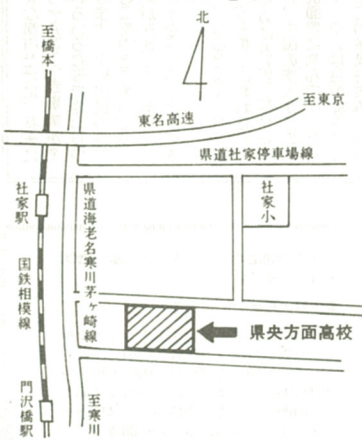
②徹底した生活指導
実際に社会に出ると、基本的な生活習慣を身につけていることが大切です。生活のルールを守ることの大切さを知ります。人間社会に生きるためにはそれなりはなりません。

①きめ細かな進路指導
中学校・高等学校の教育は総称して中等教育と呼ばれますが、中等教育の最大の課題は進路の選択です。前期の中学校は義務教育期間でもあり、同一の道を進むのですが、後期の高等学校では社会生活をするための準備をしなければなりません。



工事が進む「県央方面高校」校舎 (撮影協力・市消防本部)

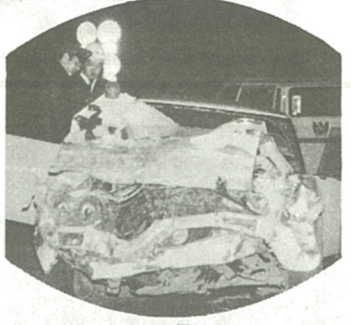
「県央方面高校」案内図



12/10~1/10

飲んだら乗らない

全国一斉飲酒運転追放運動



つい、一杯が...

今年十月十日から来年一月十日にかけて、全国一斉に「飲酒運転追放運動」が行われます。年末年始は、忘年会や新年会など酒を飲む機会も多く、飲酒運転が増える傾向にあります。...

市長随想

市長 左藤 究
時人を持たず
時を待たず、とよく言われます。...

未完成な都市だけに、将来に向かってなすべき事業が、いろいろある形に変わっています。...

相次ぐ受彰



本多三三さん

本多三三さんは、昭和三十一年四月に本市で最初の保育園「さくらみどり園」を創設された。...

技能功労者などを表彰

調理師37年の今井さん(中)ほか

十一月七日、市役所で開かれた産業まつりで、市内工業の発展に尽くされた技能功労者五人、優良技術者二十一人、優良事業所三社、優良従業員二十二人を表彰された。...

海老名駅前「光の翼」市のシンボルタワーに



これが「光の翼」。

十一月九日、海老名駅前ロータリーに市のシンボルタワー「光の翼」が完成し、左藤市長を始め、関係者約二十人が列席して除幕式が行われた。...

古切手で海外医療協力

榎本たかみさん (国分寺台)

「家族に協力してやったのはもう二度と、親類全部に手紙を書き、古切手を送ってあげようと思ひました。」...

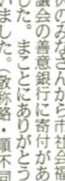


社会のお役に立つことを...

11月価格情報

Table with columns: 品目, 単位, 平均価格, 最高価格, 最低価格. Lists prices for various goods like rice, oil, and other commodities.

善意のしるし



次のみなさんが市社会福祉協議会の善意に寄付がありました。...

お知らせ

◆特設相談日のご利用
一人権週間 12月4日~10日
◆建設を取り壊したら届け出を
◆58年度市立保育園の入所児童を募集
◆年賀状はお早めに

市役所から
◆歴史資料を調査中
◆市教育委員会では、海老名市の歴史をまとめるため、市民のみなさんのご協力を得て多数の資料を集めています...

催し物

◆第3期公民館講座
市立中央公民館では、市内在住の方を対象に第三期公民館講座を下表の日程で開催します。...

第3期公民館講座日程

Table with columns: 科目, 内容, 期間, 曜日, 講師. Lists the schedule for the 3rd Citizens' Hall Lecture Series.

お知らせ

◆市民教養大学講座「音楽の点描」
◆市立中央公民館
◆市立中央公民館
◆市立中央公民館

お知らせ

◆国際人権デー
◆安売リデーは第2金・土
◆生活用品交換情報

私たちはこう感じた

市民文化祭・産業まつりの印象

十月二十九日から十一月七日まで市文化会館・市立中央公民館で「市民文化祭」が、また、十一月七日には「第六回海老名産まつり」が市役所敷地内駐車場で開催され、ともに多くの市民のみならず訪れました。この「市民文化祭」の模様を広報モニターのみなさんに取材いただきました。市民文化祭は、三戸見佳・郎三・重根ケ谷三目・45歳と鹿志村博さん(園分23歳)に印象を、産まつりは、坂村富重さん(上郷、36歳)と鹿志村博さん(園分23歳)に印象を、また掲載した写真の一部は坂村巨勝さん(上郷、13歳)が撮影したものです。

市民の心に触れられた



印象に残った高齢者作品展

私は今年、初めて市民文化祭を見学した。海老名に住むようになって四年目だが、海老名についてよく知りたいという気持ち以前から強く、今回の市民文化祭はそのきっかけになったような気がする。

さて、市民文化祭には特に展示部門を見学した。この展示部門は第一期から第三期までに分かれていて、内容を変えて三日ずつ日程が組まれていた。この中で第二期の展示を見学できなかったのは残念であった。なぜなら、これからの文化の担い手となる若い世代「園児」児童生徒への作品を見てみたかったからである。

分らないなりににもいろいろ立ちまわりました。また、民俗舞踊の出来栄は、僕の金のペン、銀の舌をもつてしても表現するののできないほど立派なものでした。市内に残る民話に基づいた話舞踊「白い橋の精」などは、その舞台効果もさることながら、情景描写や演出に随分芸術の粋を見た感じがしました。

魂を鏡にうつす

十月二十九日に幕開けた五十七年度市民文化祭は、十一月七日のフィナーレで幕を閉じました。

人と傘でうずまいた



ガンダムショー (坂村巨勝さん撮影)

小雨を中で始まった産まつりには、十一月七日、日曜日に盛大に行われました。会場中央にはいろいろな舞台装置があり、テレビで人気のあるガンダムショー、大人も子供にとっても始まる、大人も子供に交じってショーのとりこになっているようでした。その後に行われたライオンズクラブ主催のオークションは、盛りだくさんの品々が、次々に競りにかけられ、活気ある中にもなかなかの勢いで進んでいきました。

プロパンガス協会には、空飛ぶ風船を配って、ともしび舞金と呼びかけがっていました。雨に降られた風船がちよっぴりかわいそうでした。ガールスカウトの子供たちが手作りの小物を並べ、人々の目を惹いていました。今年初めての出店だそうです。市産一三十四割安の青空市の野菜、百五十枚の整理券を出して販売した味噌(七・砂糖

さ、お銀さまの仕度であった大川浦の屋敷跡は、現在も綾瀬市小園二四番地にあって、池田さんという方が住んでいるそうです。遊日記ではその辺りの様子について、次のように書かれています。



大山道を訪ねて

とちかく、清盛の子供たちに案内されて、目指すその家へ着きました。一ときやかなるおまやにて、下屋、木小屋、左右ならびて、要所せう千余あへ、犬鶏あせりについて、次のように書かれています。「……すみて細道をたどり行へ、誠に世はなれたる片いながらに都の空もおもい出られて、何となき物かなしく、たた木、草の香りたかく、冷風人をうつ。かくしつゆくほどに、鶏犬の声遥かに聞え、めたく煙、麦垣(三)く音、都にめつかなる心ちして、又よつてはしるなりたりに。」

都会人がびびり田園を訪ねた様子がよくわかります。やっと江戸の麹町(うじま)にやとて江戸の麹町(うじま)の様子がよくわかります。

年末年始のゴミ・し尿収集予定



年末年始のゴミ・し尿収集は、例年の通り特別な日程で収集しますので、市民のみなさんのご協力をお願いします。

◆ゴミ 年末の最終と年始の最初の収集日は、下表の通りです。平常の収集日とは異なりますので注意してください。なお、12月26日(日)に下表の通り収集する地区があります。

◆し尿 収集作業が通常、月末または月始めのご家庭には12月29日(水)までに伺う予定です。アパート・事業所など不定期収集の場合の申し込みは、12月20日(月)までに電話または直接に美化衛生課へお願いします。年始は1月4日(火)から業務を開始します。

◆汚水 収集の申し込みは、し尿と同じように12月20日(月)までをお願いします。年始は1月4日(火)から業務を開始します。

年末年始ゴミ収集日程

日 程	年 末 (12月)		年 始 (1月)	
	燃えるゴミ	燃えないゴミ	燃えるゴミ	燃えないゴミ
国分・大谷・勝瀬	27日(月)	22日(水)	4日(火)	12日(木)
国分寺台・浜田町・上今泉	27日(月)	23日(木)	4日(火)	13日(木)
柏ヶ谷・東柏ヶ谷	28日(火)	20日(月)	5日(水)	10日(月)
望 地	28日(火)	23日(木)	5日(水)	13日(木)
中新田・さつき町・河原口	26日(日)・29日(水)	21日(火)	6日(木)	11日(火)
上 郷・下 今 泉	26日(日)・29日(水)	22日(木)	6日(木)	12日(木)
上河内・中河内・村上・家野・今 里・杉久保	26日(日)・29日(水)	24日(金)	6日(木)	14日(金)
本 郷・門 沢 橋	26日(日)・29日(水)	24日(金)	6日(木)	14日(金)

※年末は通常の収集日より1日ずれています。そのため日曜日(26日)に収集する所があります。