



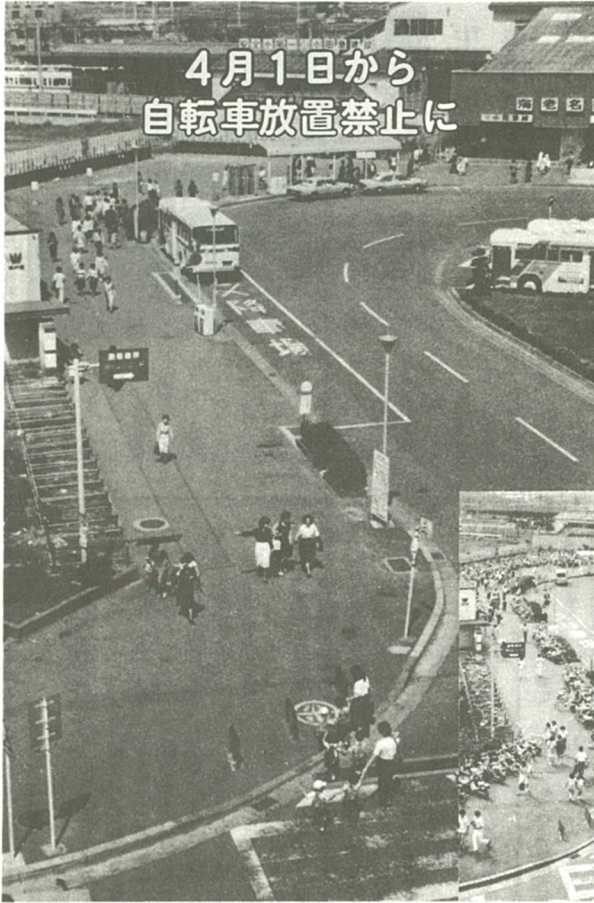
市章

広報 せいよ

発行・海老名市役所・海老名市国分155/編集・秘書広報課/電話・31-2111(代)/〒243-04

世帯と人口

昭和59年5月1日	
世帯	27,426世帯 (+ 523)
人口	89,266人 (+ 705)
男	45,875人
女	43,391人

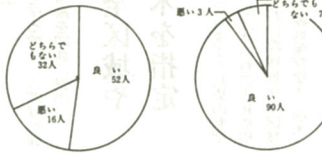


4月1日から 自転車放置禁止に

「きれいになったね」「歩きやすくなって良かった」と評判上々の海老名駅東口。市では同地区に四月一日から放置禁止区域を設け、自転車と二輪車を一掃しました。さて、それではここを通っている人はどう感じているのか、とクイズ番組ではありませんが、百人アンケートを取りました。その結果と放置自転車の状況をおみなさんにお知らせします。

通行人100人に聞きました

有料自転車駐車を設けたことは？
放置禁止区域を設けたことは？



アンケートは、五月十八日午後二時から三時まで、海老名駅東口で通行人や自転車駐車利用者など百人から取りました。質問は、放置禁止区域を設けたこと、有料駐車を設けたことに対する評価を聞き、その理由や意見も聞きました。

上のグラフのように、放置禁止区域を設けたことには「きれいになった」「歩きやすくなった」と九十人の人が良いと評価していましたが、グラブのように三つに意見が分れました。良いと評価したのは「特定の人が利用するのだから」「何でもた

自転車一掃の海老名駅東口



きれいになりました 左の写真は今年の5月11日に、右の写真は去年8月5日にそれぞれ協和銀行屋上から撮影した海老名駅東口

放置禁止区域内の放置自転車数

59.5.15現在			
区分	自転車数	有者数	へ台数
海老名駅東口	318台	249台	
西口	22	13	
厚木駅	27	14	
かしわ台駅	271	199	
門沢橋駅	0	0	
計	638	475	

ところどころで気になる放置自転車の数ですが、五月十五日現在では左表のようになっています。

1日11台を移動

放置車の多い海老名駅東口

海老名駅東口が圧倒的に多く、実施一か月半で早くも他の四地区(去年六月一日から)の一年分に相当する放置自転車を移動しました。移動は四月一日から七日までの指導期間と日曜・祝日は行っていないので、日平均にすると約十一台を移動しています。

- ▲放置した理由は、現在ある仮設自転車置場がいっぱいで、知っているながら駐車してしまっただけという人が多いようです。
- ▲現在、有料自転車駐車場に約二百台の空きがありますので、常用される方は、こちらを使ってみてください。
- ▲お問い合わせ
- ▲生活環境課(内336)

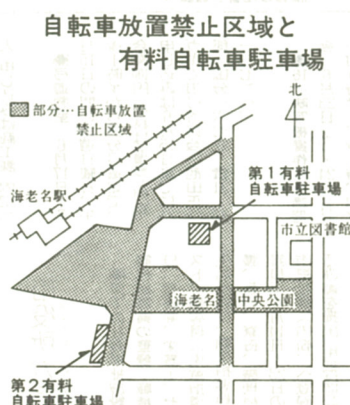
は良くない」という理由をあげています。またこの中に「有料にするのだから置場所はつけて欲しい」「一日単位で使える有料駐車場が欲しい」「もっと使いやすくして欲しい」と要望する人が多数いました。

悪いという人は、単純に「無料のほうが良い」という人、たまたま使う人の駐車場が欲しいという人がいました。また「どちらでもない」と答えた人は「自転車駐車場を利用しないからわからない」という人が多かったようです。

市では、これらの意見を今後の行政に生かしていきたいと考えています。



ご利用を



四月一日から海老名駅東口有料自転車駐車場(右図)を開設しましたが、六月三十日まで三月間利用者の制限がなくなり、利用希望者の募集をします。六月三十日まで期間満了となるまで続けて使用希望する方も申し込んでください。

▲受付期間
六月四日～十二日

▲受付時間・場所
①午前七時～午後七時の間に第一有料自転車駐車場(右図)内管理棟
②土曜の午後と日曜を除く午前八時半～午後五時の間に市役所生活環境課

▲使用期間
七月一日から三か月、六か月、十か月の三種あり

▲料金
月額一般千円、学生八百円

▲募集台数
第一が三百台、第二が五十台(いずれも超えた場合は抽選)

フエビ

期待できる豊漁

相模川でアユの試し釣り

六月一日のアユ解禁を前に、今年初の解禁をアユの試し釣りが



釣果は上々アユの試し釣り

五月十六日、戸沢橋下の相模川で行われた。

当日は水温が低く、釣果が危ぶまれたが、相模川第二漁業協同組合、菊池光男会長の組合員六人が約一時間こころがし「アユを小針に引っかけ釣り上げた魚法」を行ったところ、一人平均五十六匹、最高は八百三十四匹と釣果は上々。

今年は、二百万匹を超える放流のほかに、自然に生ずる約九百八十万匹(五月十六日現在)のアユも確認されており、釣り上げた体長十五〜二十センチのアユを前に「例年になく魚影が濃いので、解禁時の豊漁は大いに期待できる」と第二漁協組合長は語っていた。なお、アユの解禁期間は十月十四日まで。

3千人が来場

春季文化祭開かれる



見事な出来ばえ(益敷展で)

昭和五十一年から開いているこの催しも文化意識の高まりなどから年々一般の来場者も増え、今年には三千人を数えた。

秀作がズラリ

市美術協会日本画展

日ごろの研さんの成果を一般の市民に披露するともに会員相互の親睦を図ろうと、市文化団体連合会(雷山重太郎会長、会員約800人)の春季文化祭が五月四日から六日まで、上郷の市文化館を中心とする会場で開かれた。短歌や俳句、書道、盆栽、美術品を二百点以上展示した中央公民館は大勢の市民が詰めかけ、



力作に思わずうっとり

プレイ・ガイド

映画「序の舞」

出演 名取裕子、成田三樹夫、風間杜夫、三田村邦彦
とき・7月8日(日)午前11時、午後3時の2回上映/と
ころ・市文化会館/入場料・前売り600円、当日800円(全
席自由。前売り券が売り切れた場合、当日券はありません)
主催・市文化会館事業協会 (☎32・3231)



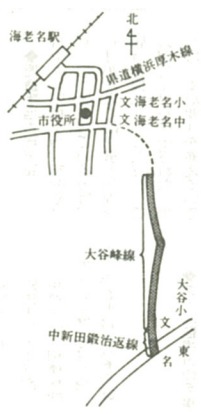
図書館7月から閉館

新図書館準備のため

新しい市立図書館の開館準備をするため、七月から来年三月まで自動車文庫を含めた図書サービスをお休みします。この間市民のみさんには大変不便をおかけしますが、ご協力をお願いします。新図書館は、来年四月に市文化会館の隣りにオープンします。蔵書数を現在の約三万五千冊から約八万冊に増やしたり、コンピューターを導入して図書目録を整理し、入りして図書サービスの充実を図ります。問い合わせは、市立図書館(☎31・5151)。

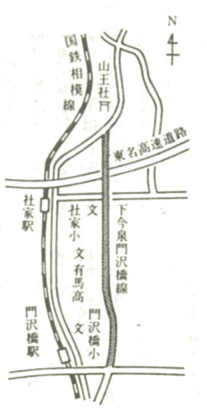
都市計画道路事業(市)の縦覧

昭和64年3月31日まで(事業施行期間中)都市計画道路で内容は都市計画道路事業(3・30号下今泉門沢橋線)のつち次の事業地(左図)の事業計画関係図書の縦覧。事



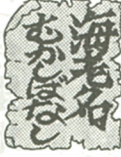
都市計画道路事業(市)の縦覧

昭和64年3月31日まで道路課で、内容は都市計画道路事業のつち次の事業地(左図)の事業計画関係図書の縦覧。



上の台は、かつて陸軍の秋季機動演習に絶好の場として利用された。私が十歳の時、たしか園分に電灯が付いた年の大正七年であったと思うが、この年の秋には第一師団と近衛師団合同の大機動演習が相模の山野を舞台として展開された。鶴間原で一戦を交えて園分の方へ進撃してゆくと、い

渡して張って行く。兵隊の民宿の町りでも行われる。私の家へはたいてい四、五名泊まった。近寄ると服装からくるけもの皮の匂いが強烈だった。大砲の首に目を覚まし、兵隊さ



上の台物語 その五(最終回)

心おどる丘

のぼる台は、かつて陸軍の秋季機動演習に絶好の場として利用された。私が十歳の時、たしか園分に電灯が付いた年の大正七年であったと思うが、この年の秋には第一師団と近衛師団合同の大機動演習が相模の山野を舞台として展開された。鶴間原で一戦を交えて園分の方へ進撃してゆくと、い

よく兵隊ごっこをやった。われわれにも上の台は下晴れて思っ存分暴れ廻るとのことができる。学帽には敵味方を区別する赤

か白の紙を巻く、真作で作ったカチカチ鉄砲、弾式まんじゅうの箱にひもをつけ、背面に鞆底の形を模して描いた背(はい)のう、すべて手製である。また運動靴はないから、そのうはきにつっぱの

か白の紙を巻く、真作で作ったカチカチ鉄砲、弾式まんじゅうの箱にひもをつけ、背面に鞆底の形を模して描いた背(はい)のう、すべて手製である。また運動靴はないから、そのうはきにつっぱの