

# 広報 えびな



市の木つげ



市の花さつき

### ◆ 大字紹介 ◆

こくふじだい 大谷地区の一部  
国分寺台 が宅地開発され  
てできた。昭和49年7月1日か  
ら1〜5丁目に住居表示。

発行・毎老名市役所・毎老名市国分155／編集・秘書広報課／電話・31-2111 (代) / 〒243-04

毎月1日・15日発行

## 男たちの夏

### 大会に向け消防操法訓練に励む

毎年、六月に入ると市内の各分団は、市消防操法大会に向け、操法訓練に入る。この分団でも隔日午後八時から二時間余りの猛訓練を重ねる。一日の仕事で疲れた体を休めるとまもなく、訓練に励む男たちを取材した。

ここに登場するのは、第九分団(中河内)宮崎松雄分団長、団員15人。八月二日に横浜で行われる「第三十四回神奈川県消防操法大会」に市代表として出場する。市代表は順ぐりに回つてくる。去年第六分団(今泉)が出場して優勝し、毎老の名を飾った。連続優勝を追おうと、第九分団の団員も必死だ。

訓練は五人一組で、ホースを二線約五十メートル延長して水を出し、収納する消防操法の基本演技。ホースの重さは約八キロ。これをついで全速力で走る。操作時間が決められているのでゆっくり走るといっわけはかない。

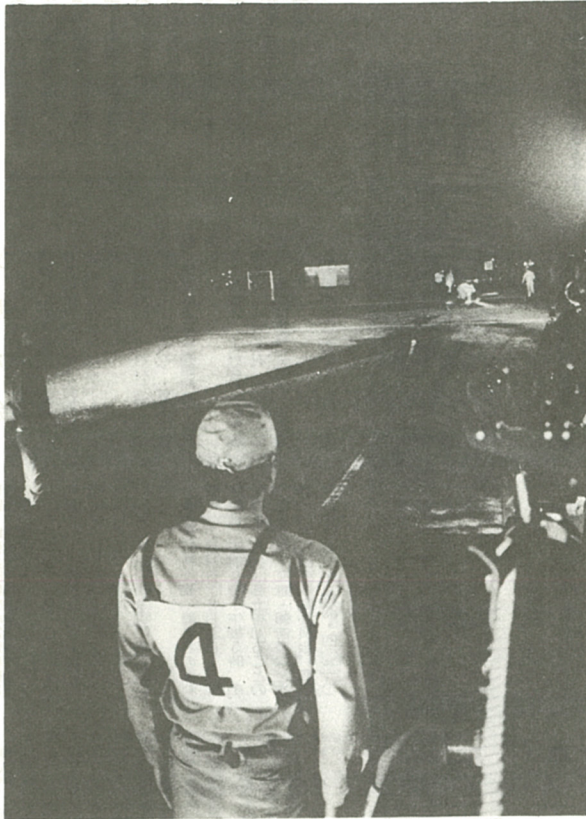
六月十日から訓練に入った。隔日、三時間、雨、暑さにかかわらず。これだけ厳しい訓練をするとは翌日の仕事を差し支えるのではと聞いてみた。「もちろん、差し支えず」と異口同音の返事。「な

ぜ分団に入つて、こんなに厳しい訓練をするのか。明確な返事は得られなかった。しかし、彼らの答えをまとめると、「団員の仕事は、若い跡取りがやるという地域の暗黙の決まりがある。地域社会で暮らすには、それに従うのが筋だ」となる。

しかし、それだけでは足りない。演習がすぐ終わる。彼らには、消防団を通じてみんなの役に立っているという充実感、また過酷な訓練、危険な仕事をこなせるという男としての満足感があるのだ。

### 市消防操法大会

7月29日(日)午前8時から  
有馬小校庭で、15分団(団員28人)が消防操法の技術を競い合う。



五百ワットの投光器五基の灯りを頼りに猛訓練(有馬小校庭)



訓練は俊敏な動作が要求される



休憩時の会話は笑いがたえない

一人ひとりが見えられた演技を正確にこなす

## 8月の相談

市では、市民のみぎさんのご要望におこたえし各種相談をの日程で開設します。

△一般▽…日曜・祝日を除く毎日午前八時半〜午後五時(土曜日は正午まで)

△法律▽…一日(水)午前十時〜午後四時

△登記▽…九日(木)午後一時〜四時

△人権▽…十日(金)午後一時〜四時

△年金▽…二十一日(火)午前十時〜午後三時

△宅地建物▽…十八日(土)午前九時〜正午

△行政▽…二十四日(金)午後一時〜四時

△結婚▽…毎週金曜日(祝日を除く)午前九時〜午後三時

△高齢者の職業▽…日曜・祝日を除く毎日午前九時〜午後四時

△教育・就学▽…八月四・十一・十八・二十五日

△青少年▽…日曜・祝日を除く毎日午前九時〜午後四時

△ボランティア▽…毎週水曜日、午前九時〜午後四時

△ボランティア▽…毎週水曜日、午前九時〜午後四時

△ボランティア▽…毎週水曜日、午前九時〜午後四時

△ボランティア▽…毎週水曜日、午前九時〜午後四時

△ボランティア▽…毎週水曜日、午前九時〜午後四時

△ボランティア▽…毎週水曜日、午前九時〜午後四時

△ボランティア▽…毎週水曜日、午前九時〜午後四時

△ボランティア▽…毎週水曜日、午前九時〜午後四時

△ボランティア▽…毎週水曜日、午前九時〜午後四時

△ボランティア▽…毎週水曜日、午前九時〜午後四時

△ボランティア▽…毎週水曜日、午前九時〜午後四時

△ボランティア▽…毎週水曜日、午前九時〜午後四時

△ボランティア▽…毎週水曜日、午前九時〜午後四時

△ボランティア▽…毎週水曜日、午前九時〜午後四時

一般相談は電話でも受けつけています。33・四一〇〇番へ電話を。

## 8月の相談







# 非行を防ごう

## 7月は「社会を明るくする運動、強調月間



親子の対話を大切に。

七月は社会を明るくする運動の強調月間となっている。近ごろ、青少年の非行が大きな社会問題となつてゐる。次作をになう青少年を非行から守り、また非行に走つた青少年の立ち直りを助けるため、地域に理解と感力の輪を広げたい。

青少年の非行は、家庭の問題が大きいといわれる。次に「親と子のすべり」をポイントとしてあげてみる。

1. 子の長所、見つけて伸ばすは親の役
2. 口から、子供とふれあひ話し合ひ
3. なにごとも気安く話して、子供側でも親子の対話
4. 物よりも、心を共に与えよ

5. 善悪の区別しつかり、子は親のつらさをみて貰ふ

6. 心から認め、励ませ、ほめる

7. もっとも、うなまきわからすしかり

8. あやまちは、両親が一つで子にやせよ

9. 重責を期待は子供押しつ

10. 自分からやらせ育て自立心

海老名市保護司会  
海老名市更生保護婦人会  
海老名市保護司会

## 夏休み中は大丈夫

### 現図書館の閉館、9月に延期

すでに本紙でお知らせしていた七月からの図書館の閉館は、九月からになりました。

これは当初市民のみなさんに親しまれ、利用しやすい図書館をつくるため、早い時期から「コンビューター」の導入準備などに取組む予定でしたが、利用者の多い夏休み期間と重なり、その便を図るため、閉館時期を遅らせたものであります。

新しい図書館は、来年四月に市文化会館の南側にオープンし、蔵書数を現在の約三万五千冊から約八万冊に増やします。また、お話しコーナーや朗読室を設け、児童や目の不自由な方々へのサービスを図るなど図書館サービスの充実を図ります。

## 8月の自動車文庫(返却のみ)

日	午後2時～午後3時	午後3時30分～午後4時30分
1(水)	河原口児童館	上郷児童館
2(木)		下今泉公民館
3(金)		東山今泉児童館
		東山交通公園
		※国分寺台第四児童館

※印は午後3時～午後4時30分

各地区の最終巡回日が雨天で中止の場合は、2週間後に巡回を行います。

なお、都合により巡回日までに返却できないときは、次の方法で直接図書館へ返却して下さい。

図書館の閉館時間内(9:00～17:00)に返却手続をして下さい。図書館玄関脇の返却ポストには返却しないでください。

問い合わせは、市立図書館(☎31・5152)

## わが家の宝物

### 世界各国のコイン

仲村真哉くん



集めたのは小学校一年生のころ、きっかけは親の進言。父がアメリカの船長をしており、外国へ行ったついでに持ち帰ったものをもつてから、次第に父が外国へ行ったついでに、現在アメリカの四分の一、現在住むヨーロッパ、中近東、中南米、オーストラリア、ソ連などを含め、三十か国約三百枚の硬貨を集め、二十枚の紙幣もついでに集めた。

いちはん集めて入っているのがイタリアの五百リラ硬貨、銀と銅で造られたデザインが美しい。ソ連、中国など兵隊の国は、アルミ製の硬貨もある。いちはん集めては三連の五ルブル硬貨で直経三センチ。

◆あなたの宝物を紹介◆  
宝物の内容は問いません。電話で秘密厳守(☎58)へ。

閉館の間、市民のみなさんには大変ご不便をおかけしますが、ご協力をお願いします。

問い合わせは、市立図書館(☎31・5152)。

## 情報コーナー

催しものや青少年会館などの情報は？  
3面「夏休み特集」コーナーに掲載。

これらの届けを待っています。年金の通知がなかなか来ず、支給された年金が口座に振り込まれない場合も出てきます。

●市役所から  
「協会の調査は事業所」  
「調査調査」5年ごとにすべての事業所を対象とする調査の中間年に実施される調査で、事業所の新設、転廃業などの異動状況を明らかにするために用いられるものです。

調査員が今月から来月にかけて各事業所に伺い、事業内容や従業員数などについてお尋ねします。ご協力ください。問い合わせは企画調整課(内15)。

●都市計画道路の計画変更  
●都市計画道路の計画変更  
七月十七日から三十一日まで平日午前八時半～午後五時(土曜は正午まで)都市計画課または建設部都市計画課(内15)へお申し込みください。期日内に社会保険庁へ郵送していただきます。この引続きして年金が受けられるかどうかを確認する大切な手続きです。もし現職届の提出を忘れず、提出されるまでの間、年金の支払いが停止されます。

●年金受給者の方住所や支払機変更したときは  
支払機変更したときは、手続を、国民年金の各種年金を受給している方が住所を変えたときは住所変更届、また年金受給者の金融機関を変えたときは引き直し希望届を提出する必要があります。

●旧軍人遺族年金受給者の方  
旧軍人遺族年金受給者の方へ、旧軍人の加算年(勤務加算年)を恩給金額に算入する年齢が六十五歳から六十歳以上で、請求している方は、最終納付の本籍に請求してください。本籍に請求できない方は、次の番号に請求してください。請求する必要がある方は、請求書が、必ずあります。

●旧軍人遺族年金受給者の方へ  
旧軍人の加算年(勤務加算年)を恩給金額に算入する年齢が六十五歳から六十歳以上で、請求している方は、最終納付の本籍に請求してください。本籍に請求できない方は、次の番号に請求してください。請求する必要がある方は、請求書が、必ずあります。

●旧軍人遺族年金受給者の方へ  
旧軍人の加算年(勤務加算年)を恩給金額に算入する年齢が六十五歳から六十歳以上で、請求している方は、最終納付の本籍に請求してください。本籍に請求できない方は、次の番号に請求してください。請求する必要がある方は、請求書が、必ずあります。

## スコアブック

### 第22回市野球大会

5月20日、市運動公園野球場は、初ホームラン、初完全試合。

去年七月三十一日にオープンした海老名市運動公園野球場で公式試合初めのホームランが出た。

五月二十日、第二回市野球大会A級戦で、四回裏、市役所加藤未利投手の投げたボールが、ブルックス四番打者西健吾選手を打ち、約百メートルのホームラン。

同野球場は約九千九百、センタースタジアムの広さ、この試合まで約百二十試合が行われ、ホームランは出なかった。

なお、ブルックスは内野手のホームランにもかかわらず、五対二で敗退した。

また、球場第一号ホームランを打った市役所チームの加藤投手は、六月十日に行われた同大会A級戦で、対東洋電機戦で完全試合を達成(スコアは二対二)の記録を残すことになった。

▽A級戦決戦  
市役所 00000000  
東洋電機 00000000  
【市】加藤(未)・原(東)・松井(中) 10000000  
【東】日立精工 00000000  
上今泉 00000000  
【東】日立精工 00000000  
上今泉 00000000  
【東】日立精工 00000000  
上今泉 00000000

## 陸上選手権

5月27日、海西中グラウンド

▽男子100m  
①中野 11秒9  
②小崎 12秒1  
③大谷 12秒5  
④山崎 12秒5  
⑤山崎 12秒5

▽男子200m  
①中野 24秒7  
②山崎 25秒2  
③大谷 25秒7  
④山崎 26秒  
⑤山崎 26秒

▽男子400m  
①中野 55秒5  
②山崎 57秒  
③大谷 58秒  
④山崎 59秒  
⑤山崎 59秒

▽男子800m  
①中野 1分44秒9  
②山崎 1分45秒8  
③大谷 1分46秒5  
④山崎 1分47秒  
⑤山崎 1分47秒

▽男子1600m  
①中野 3分41秒  
②山崎 3分42秒  
③大谷 3分43秒  
④山崎 3分44秒  
⑤山崎 3分44秒

▽男子3200m  
①中野 7分26秒2  
②山崎 7分27秒  
③大谷 7分28秒  
④山崎 7分29秒  
⑤山崎 7分29秒

▽男子6400m  
①中野 14分49秒  
②山崎 14分50秒  
③大谷 14分51秒  
④山崎 14分52秒  
⑤山崎 14分52秒

▽男子12800m  
①中野 29分59秒  
②山崎 30分00秒  
③大谷 30分01秒  
④山崎 30分02秒  
⑤山崎 30分02秒

▽男子25600m  
①中野 1分01分44秒  
②山崎 1分01分45秒  
③大谷 1分01分46秒  
④山崎 1分01分47秒  
⑤山崎 1分01分47秒

▽男子51200m  
①中野 2分03分41秒  
②山崎 2分03分42秒  
③大谷 2分03分43秒  
④山崎 2分03分44秒  
⑤山崎 2分03分44秒

▽男子102400m  
①中野 4分07分26秒  
②山崎 4分07分27秒  
③大谷 4分07分28秒  
④山崎 4分07分29秒  
⑤山崎 4分07分29秒

▽男子204800m  
①中野 8分14分59秒  
②山崎 8分15分00秒  
③大谷 8分15分01秒  
④山崎 8分15分02秒  
⑤山崎 8分15分02秒

▽男子409600m  
①中野 16分30分00秒  
②山崎 16分30分01秒  
③大谷 16分30分02秒  
④山崎 16分30分03秒  
⑤山崎 16分30分03秒

▽男子819200m  
①中野 32分59秒  
②山崎 33分00秒  
③大谷 33分01秒  
④山崎 33分02秒  
⑤山崎 33分02秒

▽男子1638400m  
①中野 1分07分26秒  
②山崎 1分07分27秒  
③大谷 1分07分28秒  
④山崎 1分07分29秒  
⑤山崎 1分07分29秒

▽男子3276800m  
①中野 2分14分59秒  
②山崎 2分15分00秒  
③大谷 2分15分01秒  
④山崎 2分15分02秒  
⑤山崎 2分15分02秒

▽男子6553600m  
①中野 4分30分00秒  
②山崎 4分30分01秒  
③大谷 4分30分02秒  
④山崎 4分30分03秒  
⑤山崎 4分30分03秒

▽男子13107200m  
①中野 9分00分00秒  
②山崎 9分00分01秒  
③大谷 9分00分02秒  
④山崎 9分00分03秒  
⑤山崎 9分00分03秒

▽男子26214400m  
①中野 18分00分00秒  
②山崎 18分00分01秒  
③大谷 18分00分02秒  
④山崎 18分00分03秒  
⑤山崎 18分00分03秒

▽男子52428800m  
①中野 36分00分00秒  
②山崎 36分00分01秒  
③大谷 36分00分02秒  
④山崎 36分00分03秒  
⑤山崎 36分00分03秒

▽男子104857600m  
①中野 72分00分00秒  
②山崎 72分00分01秒  
③大谷 72分00分02秒  
④山崎 72分00分03秒  
⑤山崎 72分00分03秒

▽男子209715200m  
①中野 144分00分00秒  
②山崎 144分00分01秒  
③大谷 144分00分02秒  
④山崎 144分00分03秒  
⑤山崎 144分00分03秒

▽男子419430400m  
①中野 288分00分00秒  
②山崎 288分00分01秒  
③大谷 288分00分02秒  
④山崎 288分00分03秒  
⑤山崎 288分00分03秒

▽男子838860800m  
①中野 576分00分00秒  
②山崎 576分00分01秒  
③大谷 576分00分02秒  
④山崎 576分00分03秒  
⑤山崎 576分00分03秒

▽男子1677721600m  
①中野 1152分00分00秒  
②山崎 1152分00分01秒  
③大谷 1152分00分02秒  
④山崎 1152分00分03秒  
⑤山崎 1152分00分03秒

▽男子3355443200m  
①中野 2304分00分00秒  
②山崎 2304分00分01秒  
③大谷 2304分00分02秒  
④山崎 2304分00分03秒  
⑤山崎 2304分00分03秒

▽男子6710886400m  
①中野 4608分00分00秒  
②山崎 4608分00分01秒  
③大谷 4608分00分02秒  
④山崎 4608分00分03秒  
⑤山崎 4608分00分03秒

▽男子13421772800m  
①中野 9216分00分00秒  
②山崎 9216分00分01秒  
③大谷 9216分00分02秒  
④山崎 9216分00分03秒  
⑤山崎 9216分00分03秒

▽男子26843545600m  
①中野 18432分00分00秒  
②山崎 18432分00分01秒  
③大谷 18432分00分02秒  
④山崎 18432分00分03秒  
⑤山崎 18432分00分03秒

▽男子53687091200m  
①中野 36864分00分00秒  
②山崎 36864分00分01秒  
③大谷 36864分00分02秒  
④山崎 36864分00分03秒  
⑤山崎 36864分00分03秒

▽男子107374182400m  
①中野 73728分00分00秒  
②山崎 73728分00分01秒  
③大谷 73728分00分02秒  
④山崎 73728分00分03秒  
⑤山崎 73728分00分03秒

▽男子214748364800m  
①中野 147456分00分00秒  
②山崎 147456分00分01秒  
③大谷 147456分00分02秒  
④山崎 147456分00分03秒  
⑤山崎 147456分00分03秒

▽男子429496729600m  
①中野 294912分00分00秒  
②山崎 294912分00分01秒  
③大谷 294912分00分02秒  
④山崎 294912分00分03秒  
⑤山崎 294912分00分03秒

▽男子858993459200m  
①中野 589824分00分00秒  
②山崎 589824分00分01秒  
③大谷 589824分00分02秒  
④山崎 589824分00分03秒  
⑤山崎 589824分00分03秒

▽男子1717986918400m  
①中野 1179648分00分00秒  
②山崎 1179648分00分01秒  
③大谷 1179648分00分02秒  
④山崎 1179648分00分03秒  
⑤山崎 1179648分00分03秒

▽男子3435973836800m  
①中野 2359296分00分00秒  
②山崎 2359296分00分01秒  
③大谷 2359296分00分02秒  
④山崎 2359296分00分03秒  
⑤山崎 2359296分00分03秒

▽男子6871947673600m  
①中野 4718592分00分00秒  
②山崎 4718592分00分01秒  
③大谷 4718592分00分02秒  
④山崎 4718592分00分03秒  
⑤山崎 4718592分00分03秒

▽男子13743895347200m  
①中野 9437184分00分00秒  
②山崎 9437184分00分01秒  
③大谷 9437184分00分02秒  
④山崎 9437184分00分03秒  
⑤山崎 9437184分00分03秒

▽男子27487790694400m  
①中野 18874368分00分00秒  
②山崎 18874368分00分01秒  
③大谷 18874368分00分02秒  
④山崎 18874368分00分03秒  
⑤山崎 18874368分00分03秒

▽男子54975581388800m  
①中野 37748736分00分00秒  
②山崎 37748736分00分01秒  
③大谷 37748736分00分02秒  
④山崎 37748736分00分03秒  
⑤山崎 37748736分00分03秒

▽男子109951162777600m  
①中野 75497472分00分00秒  
②山崎 75497472分00分01秒  
③大谷 75497472分00分02秒  
④山崎 75497472分00分03秒  
⑤山崎 75497472分00分03秒

▽男子219902325555200m  
①中野 150994944分00分00秒  
②山崎 150994944分00分01秒  
③大谷 150994944分00分02秒  
④山崎 150994944分00分03秒  
⑤山崎 150994944分00分03秒

▽男子439804651110400m  
①中野 301989888分00分00秒  
②山崎 301989888分00分01秒  
③大谷 301989888分00分02秒  
④山崎 301989888分00分03秒  
⑤山崎 301989888分00分03秒

▽男子879609302220800m  
①中野 603979776分00分00秒  
②山崎 603979776分00分01秒  
③大谷 603979776分00分02秒  
④山崎 603979776分00分03秒  
⑤山崎 603979776分00分03秒

▽男子175921804441600m  
①中野 1207959552分00分00秒  
②山崎 1207959552分00分01秒  
③大谷 1207959552分00分02秒  
④山崎 1207959552分00分03秒  
⑤山崎 1207959552分00分03秒

▽男子351843608883200m  
①中野 2415919104分00分00秒  
②山崎 2415919104分00分01秒  
③大谷 2415919104分00分02秒  
④山崎 2415919104分00分03秒  
⑤山崎 2415919104分00分03秒

▽男子703687217766400m  
①中野 4831838208分00分00秒  
②山崎 4831838208分00分01秒  
③大谷 4831838208分00分02秒  
④山崎 4831838208分00分03秒  
⑤山崎 4831838208分00分03秒

▽男子1407374435532800m  
①中野 9663676416分00分00秒  
②山崎 9663676416分00分01秒  
③大谷 9663676416分00分02秒  
④山崎 9663676416分00分03秒  
⑤山崎 9663676416分00分03秒

▽男子2814748871065600m  
①中野 19327352832分00分00秒  
②山崎 19327352832分00分01秒  
③大谷 19327352832分00分02秒  
④山崎 19327352832分00分03秒  
⑤山崎 19327352832分00分03秒

▽男子5629497742131200m  
①中野 38654705664分00分00秒  
②山崎 38654705664分00分01秒  
③大谷 38654705664分00分02秒  
④山崎 38654705664分00分03秒  
⑤山崎 38654705664分00分03秒

▽男子11258995484262400m  
①中野 77309411328分00分00秒  
②山崎 77309411328分00分01秒  
③大谷 77309411328分00分02秒  
④山崎 77309411328分00分03秒  
⑤山崎 77309411328分00分03秒

▽男子22517990968524800m  
①中野 154618822656分00分00秒  
②山崎 154618822656分00分01秒  
③大谷 154618822656分00分02秒  
④山崎 154618822656分00分03秒  
⑤山崎 154618822656分00分03秒

▽男子45035981937049600m  
①中野 309237645312分00分00秒  
②山崎 309237645312分00分01秒  
③大谷 309237645312分00分02秒  
④山崎 309237645312分00分03秒  
⑤山崎 309237645312分00分03秒

▽男子90071963874099200m  
①中野 618475290624分00分00秒  
②山崎 618475290624分00分01秒  
③大谷 618475290624分00分02秒  
④山崎 618475290624分00分03秒  
⑤山崎 618475290624分00分03秒

▽男子180143927748198400m  
①中野 1236950581248分00分00秒  
②山崎 1236950581248分00分01秒  
③大谷 1236950581248分00分02秒  
④山崎 1236950581248分00分03秒  
⑤山崎 1236950581248分00分03秒

▽男子360287855496396800m  
①中野 2473901162496分00分00秒  
②山崎 2473901162496分00分01秒  
③大谷 2473901162496分00分02秒  
④山崎 2473901162496分00分03秒  
⑤山崎 2473901162496分00分03秒

▽男子720575710992793600m  
①中野 4947802324992分00分00秒  
②山崎 4947802324992分00分01秒  
③大谷 4947802324992分00分02秒  
④山崎 4947802324992分00分03秒  
⑤山崎 4947802324992分00分03秒

▽男子1441151421985587200m  
①中野 9895604649984分00分00秒  
②山崎 9895604649984分00分01秒  
③大谷 9895604649984分00分02秒  
④山崎 9895604649984分00分03秒  
⑤山崎 9895604649984分00分03秒

▽男子2882302843971174400m  
①中野 1979120929976分00分00秒  
②山崎 1979120929976分00分01秒  
③大谷 1979120929976分00分02秒  
④山崎 1979120929976分00分03秒  
⑤山崎 1979120929976分00分03秒

▽男子5764605687942348800m  
①中野 3958241859952分00分00秒  
②山崎 3958241859952分00分01秒  
③大谷 3958241859952分00分02秒  
④山崎 3958241859952分00分03秒  
⑤山崎 3958241859952分00分03秒

▽男子11529211375884697600m  
①中野 7916483719904分00分00秒  
②山崎 7916483719904分00分01秒  
③大谷 7916483719904分00分02秒  
④山崎 7916483719904分00分03秒  
⑤山崎 7916483719904分00分03秒

▽男子23058422751769395200m  
①中野 15832866439808分00分00秒  
②山崎 15832866439808分00分01秒  
③大谷 15832866439808分00分02秒  
④山崎 15832866439808分00分03秒  
⑤山崎 15832866439808分00分03秒

▽男子46116845503538790400m  
①中野 31665732879616分00分00秒  
②山崎 31665732879616分00分01秒  
③大谷 31665732879616分00分02秒  
④山崎 31665732879616分00分03秒  
⑤山崎 31665732879616分00分03秒

▽男子92233691007077580800m  
①中野 63331465759232分00分00秒  
②山崎 63331465759232分00分01秒  
③大谷 63331465759232分00分02秒  
④山崎 63331465759232分00分03秒  
⑤山崎 63331465759232分00分03秒

▽男子184467382014155161600m  
①中野 126662931518464分00分00秒  
②山崎 126662931518464分00分01秒  
③大谷 126662931518464分00分02秒  
④山崎 126662931518464分00分03秒  
⑤山崎 126662931518464分00分03秒

▽男子368934764028310323200m  
①中野 253325863036928分00分00秒  
②山崎 253325863036928分00分01秒  
③大谷 253325863036928分00分02秒  
④山崎 253325863036928分00分03秒  
⑤山崎 253325863036928分00分03秒

▽男子737869528056620646400m  
①中野 506651726073856分00分00秒  
②山崎 506651726073856分00分01秒  
③大谷 506651726073856分00分02秒  
④山崎 506651726073856分00分03秒  
⑤山崎 506651726073856分00分03秒

▽男子14757390561133241292800m  
①中野 1013303452147712分00分00秒  
②山崎 1013303452147712分00分01秒  
③大谷 1013303452147712分00分02秒  
④山崎 1013303452147712分00分03秒  
⑤山崎 1013303452147712分00分03秒

▽男子295147811226644825600m  
①中野 2026606904295424分00分00秒  
②山崎 2026606904295424分00分01秒  
③大谷 2026606904295424分00分02秒  
④山崎 2026606904295424分00分03秒  
⑤山崎 2026606904295424分00分03秒

▽男子590295622532889651200m  
①中野 4053213808590848分00分00秒  
②山崎 4053213808590848分00分01秒  
③大谷 4053213808590848分00分02秒  
④山崎 4053213808590848分00分03秒  
⑤山崎 4053213808590848分00分03秒

▽男子1180591245065779302400m  
①中野 8106427617171696分00分00秒  
②山崎 8106427617171696分00分01秒  
③大谷 8106427617171696分00分02秒  
④山崎 8106427617171696分00分03秒  
⑤山崎 8106427617171696分00分03秒

▽男子2361182490131558604800m  
①中野 16212855234343392分00分00秒  
②山崎 16212855234343392分00分01秒  
③大谷 16212855234343392分00分02秒  
④山崎 16212855234343392分00分03秒  
⑤山崎 16212855234343392分00分03秒

▽男子472236498026311731200m  
①中野 32425710468686784分00分00秒  
②山崎 32425710468686784分00分01秒  
③大谷 32425710468686784分00分02秒  
④山崎 32425710468686784分00分03秒  
⑤山崎 3242571046





# 8月の健康あんない



予防保健課 < ☎31・2111 (代) > 厚木保健所海老名支所 < ☎32・7911 >

**坂本友人くん**  
 移久保一歳一ヶ月  
 坂本昌郎・美和夫妻の長男  
 おもちゃの自動車とまわしひが  
 大好き。人見知りせず、家中を  
 活発に動き回っています。  
 二歳になるお姉ちゃんと仲良し

## まんまる 赤ちゃん



さて本番は大丈夫かな？  
(人形を使っておふろの入れ方を練習)

8月18日(土)午前9時～11時  
健康センター▽内容▽妊婦

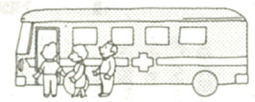
## 父親教室

**健康相談**  
 8月13日(月)午前9時～11時  
 時、健康センター▽内容▽健康  
 全般についての相談▽対象▽成  
 人▽申し込み▽直接会場へ▽  
 問い合わせ▽予防保健課(内務)  
 △その他▽老人保健法によって交  
 付された健康手帳をお持ちの方は  
 持参を

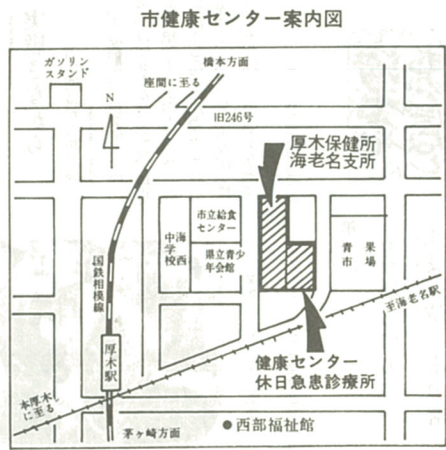
いつでも一緒に遊んでいます。お  
 姉ちゃんのまわしひをして、大きな三  
 輪車に乗って、まわしひがをし  
 た時は、びっぴりしています。  
 将来は、元気に伸び伸びと成長  
 してほしい。



## 献血にご協力を



●8月7日(火)午前10時～正午と  
 午後1時～3時、海老名駅前  
 ●8月18日(土)午前10時～正午と  
 午後1時～3時、さがみ野駅前  
 ☆ご協力ありがとうございます☆  
 6月分…海老名駅前街頭84人、市民健  
 康の日(国分寺台児童館)63人、加藤  
 車体工業(株)65人、(株)日立製作所  
 100人



◇平日夜間急患診療◇  
 高座医師会のご協力により医師会会員の診療所およ  
 び病院が当番制で行います。当番医は、電話で紹介し  
 ます。一次救急医療の受付は、午後9時半までです。  
 診療時間・一次救急医療 午後7時～午後10時  
 二次救急医療 午後7時～翌日午前8時  
 電話・テレフォンサービス(32)0108  
 または(32)0119

◇休日夜間急患診療◇  
 医師会のご協力により行います。当日の在宅当番医  
 は電話で紹介します。  
 診療時間・午後6時～午後9時(受付時間は8時半まで)  
 診療科目・内科、小児科  
 電話・市役所(31)2111  
 テレフォンサービス(32)0108  
 (32)0119

◇休日急患診療所◇  
 医師会のご協力により休日・祝日診療を行いますの  
 でご利用ください。時間外の診療は受けられません。  

ところ	診療受付時間	でんわ	診療科目
さつき町41番地 (海老名市健康 センター内)	午前9時～11時半 午後2時～4時半	(31) 1912	内科・ 小児科

※保険証、診療料を忘れずに。  
 この急患診療は救急患者に備えて設けられたものです。  
 急患でない限り平日に受診しましょう。

## 乳幼児の健診と相談

事業名	月日	受付時間	会場	対象	内容	申し込み・問い合わせ
3か月児健康診査	8月23日(木)	13:00～14:00	厚木保健所海老名支所	S59年4月生まれの人	診察、身長・体重測定	直接会場へ。問い合わせは海老名支所
7か月児健康相談	8月24日(金)	9:30～10:00	健康センター	S58年12月生まれの人	育児相談、赤ちゃん体操及び家族計画指導	〃 〃 予防保健課
1歳6か月児健康診査	8月16日(木)	13:00～14:00	厚木保健所海老名支所	S58年2月生まれの人	診察、歯科検診、身長・体重測定	〃 〃 〃
3歳児健康診査	8月17日(金)	13:00～14:00	〃	S56年7月生まれの人	診察、歯科検診、身長・体重測定	〃 〃 海老名支所
離乳食講習会	8月3日(日)	9:30～10:00	〃	3～6か月児	離乳食の作り方、与え方の注意	申し込み・問い合わせは、〃
幼児歯科相談	8月15日(木)	13:00～14:30	〃	1歳7か月～2歳11か月児	歯のみがき方(ハブラシ持参のこと)	〃 〃 〃
子供の整形外科相談	8月2日(木)	13:00～14:00	〃	18歳未満で特に心配のある人	身体障害のある乳幼児の早期発見、治療と療育指導	〃 〃 〃
お産生前健康診査	対象は生後10か月からお産生前までの乳児。指定された医療機関でお受けください。受診用紙は母子手帳別冊についています。別冊のない方は予防保健課へ。					

※健診または相談を受ける方は必ず母子手帳を持参してください。

## 健康診査(成人病検診)一集団

がん検診	月日	受付時間	会場	対象	料金	電話で予防保健課へ
胃がん検診	8月16日(木)	8:30～11:30	東柏ヶ谷4丁目自治会館	40歳以上の人、人員20人	胃部エックス線間接撮影 料金500円	〃
	8月17日(金)	〃	東柏ヶ谷小学校	〃	〃 500円	〃
	9月6日(木)	〃	健康センター	人員70人	〃 500円	〃

※各医療機関で乳がん・子宮がん検診(30歳以上)、  
 一般診査(40歳以上)が受けられます。詳しくは3月  
 に配布した「保健衛生のお知らせ」をご覧ください。  
 ない場合は予防保健課へ。

# 8月の文化会館

<ホール>

日(曜)	内容	開演	終演	入場方法	主催者
5(日)	母と子の人形劇 「歌太郎(チャップラー)の唄」	13:00	15:15	観客 1500円 音 1700円	相模友の会 (74)4708
11(土)	華曲演奏会	18:15	21:00	490円	由香和会 (31)8768
12(日)	クラシックバレエ 発表会	14:30	18:00	自由	大和バレエ研究所 (61)5124
19(日)	なまよし映画会「少年ケニア」 「ヌー・ヒーとキューリーアウク」	9:40 13:20	12:40 16:20	700円	東映(株)関東支社 03(535)4641
23(木)	子供マンガ映画大会	14:00	16:00	自由	市職員労組 (31)2111
25(土)	座間吹奏楽愛好会 定期演奏会	17:30	20:00	400円	座間吹奏楽愛好会 (51)6218
26(日)	チャリティー映画会 「南極物語」	10:00 13:30 17:00	13:00 16:30 20:00	観客 600円 900円	成光学園児童育英 基金をつくる会 (51)0128

○問い合わせは主催者に。 ○関係者だけの催しは掲載していません。  
 ○主催者の都合で変更になる場合もあります。  
 ○今月の休館日は7・14・21・28日です。

……プレイ・ガイド……

## 大川栄策ショー

とき・10月7日(日)正午から1回公  
 演/とことろ・市文化会館/入場料・前  
 売2000円、当日2500円(全席指定)  
 団体割引きもあります。

第2回東京漫才大行進

出 コロンビア・トップ  
 演 春日三球・照代ほか11組

とき・9月30日(日)午後1時開演/とことろ  
 ・市文化会館/入場料・前売2,000円、当日  
 2,500円(全席指定)団体割引きもあります。

主催 市文化会館事業協会(☎32・3231)



**"手作り"がミソ!**  
**中央農高でみそ作り**

最近、食品添加物が含まれてい  
 ない自然食品がブームになってい  
 る。中央農高でみそ作りが盛ん  
 に行われています。  
 この講座の講師は、当初三人  
 を予定していましたが、受講希望  
 者が多かったため15人増やして  
 当は四十五人が全員出席とい  
 う盛況でした。  
 知能・児童院先から、こじ  
 の作り方を教えてもらって、こ  
 のよき実習。手作業とはいって  
 学校で大豆を煮ていただいた  
 ので、実習部分はすかすかのも  
 のですが、一人ひとりが手作りの実  
 感を味わえました。  
 ☆受講者の感想  
 今度は、自家のみそ作りを取  
 り組んでみたい。 四十歳女性  
 初めての実験で、何もかも新鮮  
 で有意義な一日でした。 四十歳女性  
 とても満足。出来れば中央農高  
 の生徒になって、いろいろ教えて  
 いたいただきたいです。 六十歳女性

伊勢山で植物観察  
 講座「郷土を学ぶ」

興立有馬高で月一回「郷土を  
 学ぶ」の講座を開講していますが、  
 六月二日午後、伊勢山自然公園  
 森林浴もかねて

公民館特別講座  
 「健康と医学」

▽とき①七月三十日  
 ②八月一日 ③七月三十日  
 ④八月二日 ⑤八月三日  
 ⑥八月四日 ⑦八月五日  
 ⑧八月六日 ⑨八月七日  
 ⑩八月八日 ⑪八月九日  
 ⑫八月十日 ⑬八月十一日  
 ⑭八月十二日 ⑮八月十三日  
 ⑯八月十四日 ⑰八月十五日  
 ⑱八月十六日 ⑲八月十七日  
 ⑳八月十八日 ㉑八月十九日  
 ㉒八月二十日 ㉓八月二十一日  
 ㉔八月二十二日 ㉕八月二十三日  
 ㉖八月二十四日 ㉗八月二十五日  
 ㉘八月二十六日 ㉙八月二十七日  
 ㉚八月二十八日 ㉛八月二十九日  
 ㉜八月三十日

人気絶頂のエリマキトカゲ

社会教育指導員が各児童館を回  
 っておもちゃの作り方などの指導  
 をしています。お父さんの参加を  
 お待ちしています。  
 対象は五歳～十歳位、八月の  
 内容は各児童館とも一回目が「エ  
 リマキトカゲ」、二回目が「ア  
 ラ、三回目が「セロリ」、四回  
 目が「空き缶を使ったフリスビー」  
 形(女子)とリースカー(男子)。  
 いずれも費用は無料。申し込みは  
 当日直接会場へ、ただし、次の指  
 導日のうち〇印の日は「紙ねん土  
 細工」作り(二回目は製作、二  
 回目は色ぬり仕上げ)を行います  
 ですが、紙ねん土細工に限り、先着  
 二十五人申し込み制です。問い合  
 わせは社会教育課(内務)。  
 各児童館の指導日は次の通り。  
 時間は午前九時半～正午、午  
 が午後一時半～五時。毎週月曜は  
 休館日。  
 ◎国分児童館 2日B・5日B・  
 7日B・10日B・16日B・29日B  
 ◎大谷児童館 4日A・8日B・  
 17日B・21日B・29日B  
 ◎園分寺児童館 1日B・12日  
 A・14日B・17日B・28日  
 B  
 ◎河原口児童館 8日A・12日B  
 ・16日A・21日A・28日A・30日  
 B  
 ◎上郷児童館 9日A・11日B・  
 21日A・29日A・30日A・31日B  
 ◎今泉児童館 7日A・9日B  
 ・15日A・17日A・28日B・30日  
 B  
 ◎柏ヶ谷児童館 3日A・5日A  
 ・8日A・12日B・25日B・28日  
 B  
 ◎勝浦児童館 3日B・5日B・  
 7日B・10日B・16日B・29日B  
 ◎社家児童館 5日A・14日A・  
 16日B・29日A・30日B  
 ◎杉久保児童館 3日A・7日B  
 ・9日B・10日A・17日B・25日  
 B  
 ◎本郷児童館 7日B・9日A・  
 9日B・13日A・24日B・30日A  
 ◎門沢児童館 7日A・9日B  
 ・10日B・11日A・23日B・25日  
 B  
 ※日程は都合で変更になる場合  
 があります。

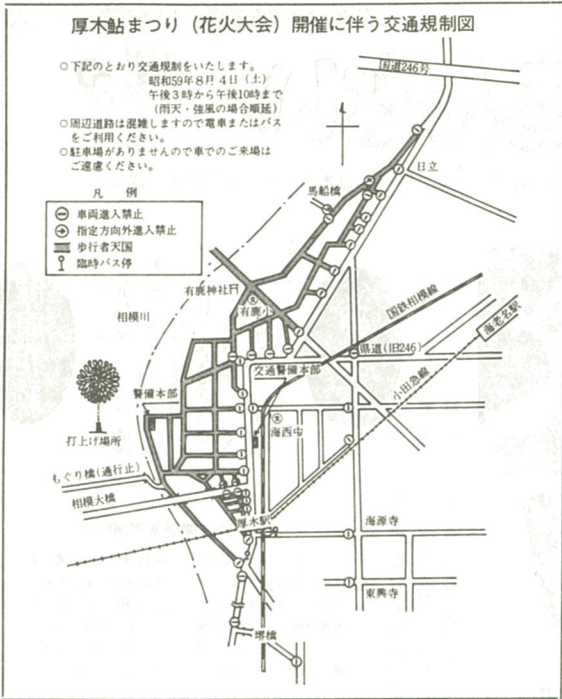
8月の日程

「エリマキトカゲ」を作ろう

みんなの児童館



# 7ピックス



**グラフが上手に**  
 統計グラフ講習会開かれる

夏休みを前に小中学生に統計グラフの作り方を知らせてもらおうと「統計グラフの作り方」講習会が六月二十三日、ニチア海老名店で開催された。

昭和五十七年度の全国統計グラフコンクールに入選した作品が展示された講習会の会場には、市



**堀塚勲氏が講演**  
 6月27日、老人大学で  
 お年寄りの教養を高め、充実した余生を、六月二十七日、市総合福祉会館で「老人大学」が開かれた。

この催しは、市老人クラブ連合会(新戸祐治会長、会員二千五百四十五人)が自主事業の一環として定期的に開いているもので、今回は、市の名譽市民の堀塚勲氏を講師に迎え、「どうして若さを保つか」をテーマに講話を聞いた。

内の小中学校から約九十人の児童や生徒が参加。  
 はじめに、講師の落合正俊大台小学校校長から統計の目的、役割などについて説明を受けた後、同講師の藤巻千恵子門次橋小学校教諭から統計グラフの作り方の実際について学んだ。

両講師のわかりやすい説明に、子供たちは「統計グラフの大切さや必要性がよくわかった、身近なものをお家にとりかえよう」と大張り切り。



**豊富な人生経験を語る堀塚勲氏**

当日、市内各地から百六十五人ものお年寄りが集まり、会場は熱気でムンムン。

「一年をどうとらえるかに悲観的にならない、若々しく、楽しく生きる」とが長生きの秘訣。

ユーマラズな語り口の中にも豊富な人生経験を盛り込んだ堀氏の話に、出席したお年寄りたちは驚き、約一時間の講話を真剣なまなざしで聞き入った。

**実践さながら**  
 消防団員が水防訓練

当市は相模川、目入尻川、鳩川などの河川をかかえ、最近では台風シーズンの大雨の時、河川が氾濫する危険がある。これらに備えて、六月三日、中新田小家庭で十五分団約一百人が水防訓練を行った。



今回の水防訓練は、「土のう積み」と「シート張り工法」の二種類。土のう積みは厚手のポリ袋に約五十センチの砂を入れ、口は堤防の弱い部分に鉄パイプを重しを使ってシートを張ってゆく方法である。

十五分団が五班に分かれて訓練を行なったが、当日は雷をともなう大雨が降り、実践さながらの訓練となった。

「一年をどうとらえるかに悲観的にならない、若々しく、楽しく生きる」とが長生きの秘訣。

**花火**

正しく使って楽しいひととき

☆花火をするときは

- 遊ぶ前に必ず水を用意する
- おとなと一緒に遊ぶ
- 花火に書いてある使用方法をよく読んで必ず守る
- 花火を人に向けて、燃えやすくないものがある場所で遊んだりしない
- 風の強いときは花火はしない
- 吹出し、打上びどの筒物花火は、途中で火が消えても筒をのぞかない
- 花火をほくしたり、ポケットに入れたりしない
- たぐさんの花火に、一度に火を

つけない

- 正しい位置に点火する
- 衣服に火がつかないよう注意する

△注意△

花火大会の不発玉(シッキョウ玉など)を見つけたら、絶対にいたずらせずに、警察か消防署に連絡してください。

問い合わせは、市消防本部 311・0357。

**10・11月分の**  
**体育施設抽選会**

①上郷スポーツ広場・小田急ランド 8月1日(水・土・日) 祝日の抽選。対象は市内在住の運動者で構成された団体。印鑑、ボールペン持参。

②学校体育施設体育館 8月16日(木) 全日の日程調整。対象は登録団体。午後6時半開演。印鑑、ボールペン、登録簿持参。

③学校体育施設夜間照明グラウンド 8月16日(木) 全日の抽選。対象は登録団体。印鑑、ボールペン、使用料(1時間千円)登録簿持参。

④運動公園テニスコート 8月10日(金・土・日) 祝日の抽選。対象は高校生以上。印鑑、ボールペン、使用料(1回2時間四百円、市外千円)持参。

⑤下今泉テニスコート 8月8日(水・土・日) 祝日の抽選。対象は高校生以上。市内在住の運動者。印鑑、ボールペン持参。

⑥運動公園野球場 8月20日(月) 全日の日程調整。対象は登録団体。印鑑、ボールペン、登録簿、使用料(1回2時間二千円、照明料1時間四千円、市外は各五倍)持参。

いずれも受付時間は午後6時16時半(時間厳守)ただし、②は6時半まで集合。市立中央公民館で問い合わせは体育課内迄。

置(あま)とはもともと中国南方系のことばで、水生活を営む漁民のことと古書にもあが、日本でも昔から漁業に携わる者を置と呼んだ。海士(あま)も海人(あま)も同義語であるが、やがて海に漕ぎついで海邊を営む女性のことも「あま」と呼ぶようになり、これは「海女」と書いた。そして和名は「阿万(あま)こ」となり、女性の愛称となった。

子供のころ、妻(アケ崎市)の魚師が自分の妻を「あま」と呼んでいるのを見たことがある



**第95話**  
**もうひとつのあまの泣き水の話**  
 その二

が「こころという関分等に及んだ「あま」は「置」の文字をあてはめるが、漁師の妻と考えた方が筋が通る。

尼の放火説は、当時の法曹や日本死刑史、刑具の歴史などの面から検討すると不合理な点が多いので、中東を根拠としてからか合わせて矛盾を説明するところもある。

奈良時代の刑は大室律令によつて首(首)・杖(じょう)・徒(と)・流(りゅう)の五段階に分けられており、最高はもちろん死刑

であるが、貴族や僧侶(りよ)に對してはその体面を重んじて自尽(じん)刑を科して自殺させた。したがって尼僧に對して首だけ出して埋めるなどという酷(さ)らしい刑が行われることはあり得ない。

日本史の中で、死刑廃止を打ち出したのは聖武天皇で、神龜二年(七四二)十月、死刑を中止し、死罪は流罪に降るとの詔書を出された。

その後、嵯峨天皇はより強く死刑廃止政策を明らかにされ、弘仁十三年(八三二)律を改正されて、宣旨をもって死罪を犯した者は別動により死を許し特に女人の刑は半減と定められた。

以後、歴代天皇もその思想を受けてこの方針を踏かれたので、後白河天皇が保元平乱(一一五〇)

後、額刑以下七十人を斬首刑に処するまで、二十六代天皇、三百四十七年の長い間、死刑は事実上日本刑法史の上から姿を消してしまつたのである。

三十四十七年といえは、江戸時代二百六十四年に更に八十三年を足した長い期間であるが、その間側(た)の台地は一面の泥海となり、その時の泥土によって入り海は肥沃(よ)くな水田となり、また相模川も現在の位置に定着したといふ言ひがあるが、あまの泣き水伝説はそれ以前の入り海時代を背景としたものであるから、観望(の)きりびきの刑とも大きな違いが出てくる。なぜならば、当時は刑具としての「きりびき」は存在しなかつたからである。

天安三年(八五九)、甲斐相模は連日の豪雨で、相模川が氾濫し、海老名側の台地は一面の泥海となり、その時の泥土によって入り海は肥沃(よ)くな水田となり、また相模川も現在の位置に定着したといふ言ひがあるが、あまの泣き水伝説はそれ以前の入り海時代を背景としたものであるから、観望(の)きりびきの刑とも大きな違いが出てくる。なぜならば、当時は刑具としての「きりびき」は存在しなかつたからである。

小島直司氏「大谷」から寄稿されたもの