



市の木つげ



市の花さつき

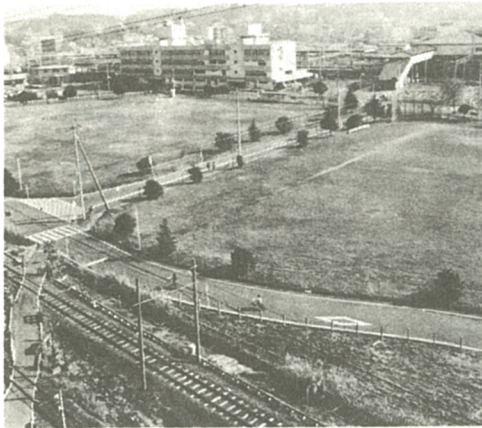
# 広報 えびな



市章

発行・海老名市役所・海老名市国分155/編集・秘書広報課/電話・31-2111(代)/〒243-04

毎月1日・15日発行



国鉄相模線の海老名新駅予定地付近(海老名駅西口)

## 62年の春、設置に向け運動中

# 国鉄相模線に海老名新駅を

### 新駅はなぜ必要

相模川の東岸沿いを走る国鉄相模線は、茅ヶ崎から橋本間三十三・三・三を約一時間で大都市に連絡する東海道線、小田急線、横浜線と接続しますが、これらの路線に比べて運行本数が少なく、走行速度も遅いなど、サービス水準はかなり低いのが現状です。市では、他の自治体や商工団体と組織する「神奈川県鉄道輸送力増強促進会議」相模線活性化促進会議を通じて、相模線の列車増発、電化複線化、海老名新駅の設置などを国鉄に要望してきています。しかし、窮乏した財政を抱える国鉄としては、このような要望に応えることが困難な状態にあります。ただ、新駅について、その費用を地元で負担するならば、設置は可能であるという回答が出されており、市では、この実現に向けて関係機関と協議を進めています。

相模線の駅は、市内に三つあり、沿線住民の足として確保されています。しかし、住宅開発や、企業立地が進む中で相模線利用者は、ほぼ横ばいで推移しているのが実情です。その理由は、列車の運行本数が少ないこと、東京、横浜へ通勤、通学する人にとって、相模線を利用するにしても、厚木駅で小田急線に乗り換え、海老名駅で東京へは急行に、横浜へは相模線に再度乗り換えなければならず、不便なため、考えられていません。そのため、マイカーや他の交通手段を利用している人も多く見受けられます。また、市内の企業でも朝夕、海老名駅まで従業員を送迎するバスを運行しています。市に対して市長への手紙、二市民アンケート調査などで海老名新駅を設置し、相模線を利用しやすくして欲しいという意見が寄せられています。

### 支出承認の許可で 自治省と協議中

相模線利用者の利便性を向上させると同時に、海老名市の中心市街地づくりの促進と北部地域と南部地域の均衡ある発展を図るためにも、海老名新駅は必要です。

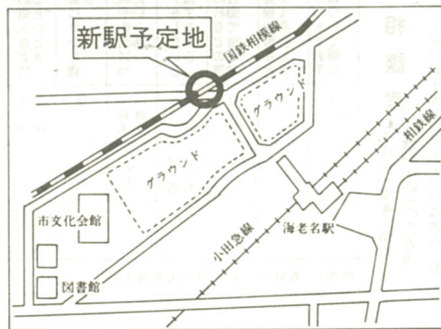
### 自治会協議会の 協力で署名運動

十二月十八日、海老名新駅設置期成同盟(会長・武藤茂商工会長)が設立されました。

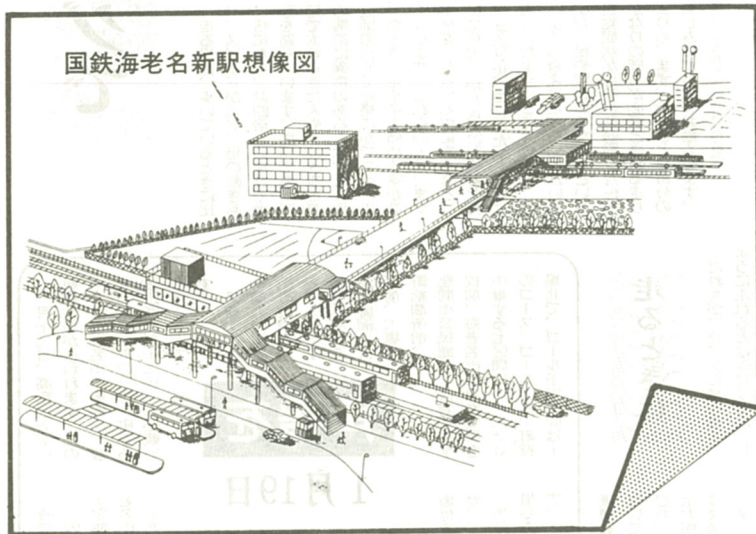
この期成同盟の設立は、遅れている海老名市の中心市街地の整備促進と地域経済の活力を図るとともに沿線住民の利便性の向上のために国鉄相模線の海老名駅設置を早期に実現することを目的とされています。

新駅を設置するには、その費用を地元で負担することが条件です。この地元負担とは、市をはじめ企業や市民からの任意寄付のことです。しかも市が負担する場合は、さらに事前に自治省の「支出承認」を受けなければなりません。これは、自治体が国や会社の所有となる財産取得を費用負担することにより、自治体の財政が圧迫することを防止するためにとられる

### 相模線の海老名駅接続を



必要な情報の収集、広報活動などが予定されています。その第一弾として、自治会連絡協議会の協力を得ての署名運動を一月二十五日までを目途に行われます。陳情内容は、相模線の利便性の向上と活性化のため市の中心地区である現在の海老名駅付近に相模線の海老名駅設置を早期実現したいというものです。新駅実現のため、ひとりでも多くの方の署名をお願いします。



国鉄海老名新駅想像図

奥山 次郎

上郷 会社員



川崎市から転入して、まだ一年、という奥山次郎さん

「電車の中はラガラ、いつか廃止されるのでは」と心配したこともある、といいますが、古くからお住いの人は、もっと真剣に考えていられたら

んは、家族で橋本方面へハイキングに行ったり、茅ヶ崎方面へつりに行ったりすると、国鉄相模線をもっと利用するぞです。この相模線の印象について「電車の中はラガラ、いつか廃止されるのでは」と心配したこともある、といいますが、古くからお住いの人は、もっと真剣に考えていられたら

# 走って健康に

特集

## 走る!

### 新春をジョギングで

「走らないうちが健康で、お正月料理を食べ過ぎて、少し太ってしまったわ。毎年、正月休みが過ぎたこの時期、必ず聞かれる会話を。こんな正月気分を一掃し健康を回復し一年を元気に始めよう。ジョギングに挑戦してみたいわ。とはいっても、なかなか走り出さず、体力を消耗するだけ。人によっては、過激な走りは逆効果です。そこで今回は、走る前の心構え、上手な走り方などを紹介します。

#### 走る前に

「走らないうちが健康で、お正月料理を食べ過ぎて、少し太ってしまったわ。毎年、正月休みが過ぎたこの時期、必ず聞かれる会話を。こんな正月気分を一掃し健康を回復し一年を元気に始めよう。ジョギングに挑戦してみたいわ。とはいっても、なかなか走り出さず、体力を消耗するだけ。人によっては、過激な走りは逆効果です。そこで今回は、走る前の心構え、上手な走り方などを紹介します。



元気にスタート!

1月5日の市駅伝競走大会には390人の選手が参加。(結果は3面に掲載)

走る場合、歩いていくよりも比べ、スピードが二倍、足の動きも二倍になり、計四倍もの重さで地面を踏みます。従って運動不足で太り過ぎた人や、ひざや足首の関節に異常のある人は、たとえ医師の診断が合格点でも、走ったときに足や腰を痛める事が高くなります。これらの人は、まず水泳をしたり自転車に乗ったり、足に負担のかからない運動を続け、その効果が現れたら徐々に走りだすようにしてください。

#### 走るときは

だれもがマソンの前走者のように走れるわけではありません。しかし、走り始めは、呼吸器系と体力の限界ぎりぎりまで走り込んだり、走つていって他人に追いつかれると、追い抜くことを目標にして競争になってしまつたり。これでは、二三日で走る事が嫌になってしまいます。ジョギングの目的はあくまで健康増進です。からだ、スピードをあげないで自分の体力に合わせてゆっくり、ゆるやかに走つていってください。全力走の五〇～六〇％が健康に最適な運動とされています。楽しいジョギングをするには、それを支える環境を見つづけることも大切です。広い公園や緑のあるグラウンドなどを選び、特に芝生は足や筋肉へのショックをまげ、傾斜地や砂地は目を眩しむのを防ぐので、ぜひ、コースの一部に加えていってください。コースの距離を調べて、自分のペースや走るときは、リズム・体調などを把握するに役立ちます。走るときは、綿かワールの下着を着て、綿かワールの下着を着て、寒い日は手袋やアンダータイツもお忘れな。ランニングシューズは、かかとがぶつたりして、まずは幅広のもので足の部分を支えるものがいい。底が厚く特に土踏まずにスポンジなどのクッションが入っているものが望ましいです。



以上のごとく走り、あなたも新春の第一歩を駆け出してください。

#### 声援を

1月19日  
高座一周駅伝

一月十九日、高座一周駅伝競走大会が行われます。この大会は海老市、陸奥市、綾瀬市、寒川町の三市一町から選出された十チームが競い合うもので、

スタートは午前九時、寒川町役場北から。その後、小動神社前を通り、綾瀬市役所前、町船所前、陸奥市役所前、海老市役所前、中継する区間四十二キロのコース、ゴールは寒川町役場北で、ゴール予定時間は一時です。

市内の主な通過地の到達予定時間は次の通りです。海老市役所前(四時一十分)、選出された十チームが競い合うもので、

スタートは午前九時、寒川町役場北から。その後、小動神社前を通り、綾瀬市役所前、町船所前、陸奥市役所前、海老市役所前、中継する区間四十二キロのコース、ゴールは寒川町役場北で、ゴール予定時間は一時です。

市内の主な通過地の到達予定時間は次の通りです。海老市役所前(四時一十分)、選出された十チームが競い合うもので、

# 上手に



今泉小

## 完走を目指して

走ることの楽しさを知っているのは大人たちだけではありません。今泉小学校(恩賜菊枝校長)の児童も、今年一月には持久走大会を行いました。この大会は、児童たちの業間休みの成果を発表する場として設けられましたが、大会があることで児童たちは各自目標タイムを決め、毎日の業間休みに練習しています。大会の目的は順位を競い合うことではなく、児童一人ひとりが完走すること、自分を

### 思い出が作れた 持久走大会で1位

今泉小6年 大島ひとみさん



大島ひとみさん

順位を争うのではない持久走大会でも、児童一人ひとりが完走すること、自分を

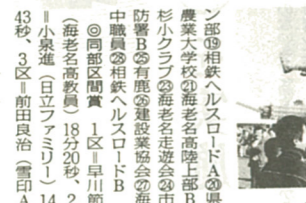
思い出が作れた。持久走大会で1位。今泉小6年 大島ひとみさん



初優勝した有馬陸上部の面々

一月五日柏ヶ谷小から海老市中までの区間二五・七キロを走る第十五回駅伝競走大会が開かれた。この駅伝は自治会対抗、事業所対抗、中学校対抗、女子対抗の四部門に分かれ、今回は去年の五十加)。

○女子部(全賞あり)伊藤茜一、中山幸也、中条健司、伏見郁夫、松本幸穂、一時間三十分の門沢橋自治会、尾田信義、尾田正行、高橋英雄、佐藤竹雄、青木幸一、小野寺正樹、一時間三十分の大自然自治会、林寿寿、浅野輝彦、鈴木勝也、吉藤幸夫、大塚天、児島文之、一時間三十分の市防衛署(小野正正、近藤民男、二見裕司、広瀬興、飯島秀雄、加藤力)。



ゴールでは開上げも...

1時間三十分の日立ファミリ、海老市役所前、陸奥市役所前、中継する区間四十二キロのコース、ゴールは寒川町役場北で、ゴール予定時間は一時です。

市史を訪ねて

今も昔も6か月

拾い物の所有権

市史を訪ねて

今も昔も6か月

拾い物の所有権

市史を訪ねて

今も昔も6か月

拾い物の所有権

2月の青空市

新鮮な野菜を安く

市内で生産された新鮮な野菜などを市価より約2割安で市民のみみなさんに。

# 悪い！消火器の管理

## 消防本部で防火診断(450軒)を実施



日頃の点検が大切(プロパンを調べる消防職員)

「消火器の管理が悪い」が三分の一、器具の取扱いに注意が必要と指摘された。消防本部は、防火診断の結果、家庭用消火器の取扱いに注意を促した。また、家庭用消火器の取扱いに注意を促した。また、家庭用消火器の取扱いに注意を促した。

### 使える状態に

左表のとおりだったものは、「備の中」に目撃された。また、家庭用消火器の取扱いに注意を促した。また、家庭用消火器の取扱いに注意を促した。

### 良好は41% 防火診断結果

- 協力家庭 450軒
- 指摘事項のない家庭 186軒 (41%)
- 指摘事項と軒数(一軒で複数指摘あり)は次の通り。
- ①消火器の設置場所や管理が悪い 162軒
- ②ガスコンロの設置場所や管理が悪い 72軒
- ③ストーブの位置が悪い 42軒
- ④ガス漏れ防止器の位置や管理が悪い 25軒
- ⑤煙突の位置が悪い 17軒
- ⑥その他 18軒

さわやかテレホン ☎33-1212

1週ごとに新しい情報を

- 1/13-19は、ボランティアグループ紹介
- 老人給食「山百合会」
- 1/20-26は、●老人給食「国分友の会」
- 1/27-2/2は、●中新田婦人団体

### 「窓を開ける」の協力を

市では、地震警報が発令された時に市民への避難命令や災害時に災害の状況をお知らせするため、防災無線を設けています。これは市内七十ヶ所のパンサー・マストから放送されます。

### 転倒防止はX

防火診断結果と一緒に防災対策についても調べました。その結果、家具の転倒防止をしない家庭が全体の四割(三百三十一軒)ありました。子供や老人の部屋、寝室などの高い家具は止めなければならない。

### わが家の宝物

相模だこ 米山敏夫さん



「思の誕生に初めて相模だこを製作し、五月の節句に空にあげました。十五年前のこの「だこ」は、米山さん、文政を調べる相模だこを製作させた。以来、作り上げられた。これは最大級(二、三、六)のものも含め、その数は多い。相模だこは、江戸末期から、男子の誕生を祝ってあげられ、その特色は絞や誕生した子供の名前など、誕生した子供の名前を「だこ」に記す。米山さん、相模だこを通じて「青少年の健全育成」を促した。消防本部では、去年一月に「防災のしおり」をみなさんにお配りしました。これを見れば防災の参考にしてほしい。しおりの方は消防本部までお問い合わせください。

### 母子家庭の方に

修学資金・就職支度資金などを援助

福祉事務所では、今年四月に高校、大学、専修学校などへ進学または就職の児童を扶養されている母子(寡)家庭の方を対象に、「修学資金・修業資金・就学支度資金および就職支度資金」の貸付に際して、事前申請(合格・採用決定前)に申請を受け付けておく(受付を三月十四日まで)で行っています。代表者(ご希望の方は福祉事務所母子相談員)にご相談ください。問い合わせは福祉課内。

#### 貸付限度額一覧表

資金名	貸付限度額(円)	償還期間	償還率
修学資金	高校 公立 月額 12,000	卒業後10年以内(6月・12月の年2回無利子)	無利子
	高校 公立 月額 24,000		
	高校 私立 月額 13,000		
	高校 私立 月額 24,000		
	短大 公立 月額 24,000		
	短大 私立 月額 32,000		
	大学 公立 月額 24,000		
	大学 私立 月額 33,000		
	高等課程公立 月額 12,000		
	高等課程私立 月額 24,000		
修業資金	各種学校 月額 19,000	卒業後5年以内	
	各種学校 月額 19,000	卒業後10年以内	
就学支度資金	高校・高等・専修(高等) 一時支給56,000	卒業後10年以内	無利子
	自宅通学 66,000		
就職支度資金	大学・短大・専修(専門) 月額 75,000	5年以内	利子3.0%
	自宅通学 85,000		
その他	月額 19,000		

### 仲楽問

去年12月に発足した「障害者だけが身を寄せるのではなく、地域の人々も集まり立ちあがる場」をしたいと思います。

### 地域の人も応援



### 身体障害者共同作業所 えばなワークショップ

「自分たちが働く場所をつくる必要に迫られた」と語る鈴木さん。大学時代の自動車運転免許をとり、卒業後は本市役所の臨時職員として二年間勤務し、

### 60年分所得 還付申告を受け付け中

一般の確定申告は一月十七日から二十五日までですが、還付申告は二月十六日以前でも受け付けられます。確定申告をする必要のないサラリーマンの方でも、次のような場合に確定申告すれば所得税が還付される場合があります。

- ①災害を受けた住宅や家具にかなりの損害を受けた場合(雑損控除)
- ②病気やけがなどで、多額の医療費を支払った場合(医療費控除)
- ③新築住宅や一定条件に該当する中古住宅(マイホーム)を取得して入居した場合(住宅取得控除)

### 法定調書の提出 1月31日までに

六十年度法定調書と同合計表の提出期限は一月三十一日(金)までです。源泉徴収票、報酬料金の支払調書は一月三十一日までに提出してください。問い合わせは厚木税務署(☎21-226)へ。

### 県立海老名青少年会館

さつき51番地 ☎31-9777

○第10回開館記念誌の発行 1月25日(土)午後1時～午後9時、26日(日)午前9時～午後3時半

### 「みんあ」伝言板

●第9回開館記念誌の発行 2月14日(土)午後1時～午後9時、25日(日)午前9時～午後5時、26日(日)午前9時～午後5時、27日(日)午前9時～午後5時

●第10回開館記念誌の発行 1月25日(土)午後1時～午後9時、26日(日)午前9時～午後3時半

### 市役所から

●61年度市職員(保健婦)の募集 採用人員は一人、受験資格は昭和58年4月2日以前に生まれた方で、保健婦の資格を有する方が3月31日までに保健婦の資格を取得できる見込みの方。申し込み用紙配布期間：1月16日(日)～17日(月)午後1時～午後5時。場所は：市役所本庁舎1階。申し込みは：1月16日(日)～17日(月)午後1時～午後5時。問い合わせは：保健課(☎21-226)へ。

●61年度市職員(保健婦)の募集 採用人員は一人、受験資格は昭和58年4月2日以前に生まれた方で、保健婦の資格を有する方が3月31日までに保健婦の資格を取得できる見込みの方。申し込み用紙配布期間：1月16日(日)～17日(月)午後1時～午後5時。場所は：市役所本庁舎1階。申し込みは：1月16日(日)～17日(月)午後1時～午後5時。問い合わせは：保健課(☎21-226)へ。



# 2月の健康あんない



二月七日(金) 海老名駅前前  
午前九時～正午午後二時～五時  
を二日分りして開催  
十一月分り海老名駅前前  
十一月分り海老名駅前前  
百七十六人

## 献血

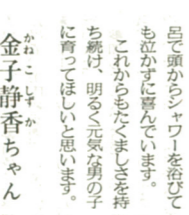
二月七日(金) 海老名駅前前  
午前九時～正午午後二時～五時  
を二日分りして開催  
十一月分り海老名駅前前  
十一月分り海老名駅前前  
百七十六人

小竹優樹くん  
九か月  
小竹由紀・扶子夫妻の長男  
活動が活発好き、いっしょに  
もじとじでいっしょに遊ぶのが  
大好き

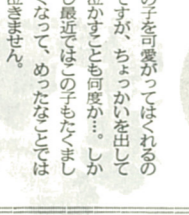


## 赤ちゃんと赤ちゃん

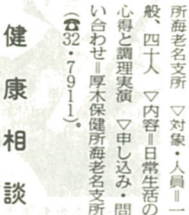
金子静香ちゃん  
十一か月  
金子秀徳・幸枝夫妻の長女  
名前通り静かでおて  
がからないので助かま  
す。お兄ちゃん(二歳)が  
大好き



高血圧予防  
二月三日(月)～十四日(月)  
午前九時から十一時、厚木保  
健所海老名支所、対象年齢一  
般、四十人、マ内容「日常生  
活の心得と調理実習」マ申し  
合わせ「厚木保健所海老名支  
所」(電話32-7011)



健康相談  
二月十日(月)午前九時半  
時受付、市健康センター、マ  
成人、マ内容「健康全般に  
関する相談」マ申し合わせ「直  
接会場へ」マ問い合わせ「予  
防保健課」(内)



## 乳幼児の健診と相談

事業名	月日	受付時間	会場	対象	内容	申し込み・問い合わせ
3か月児健康診査	2月27日(木)	13:00~14:00	厚木保健所海老名支所	S 60年10月生まれの人	診察、身長・体重測定	直接会場へ。問い合わせは海老名支所
7か月児健康相談	2月21日(金)	9:30~10:00	健康センター	S 60年6月	育児相談、赤ちゃん体操及び家族計画指導	" " 子防保健課
1歳6か月児健康診査	2月20日(木)	13:00~14:00	厚木保健所海老名支所	S 59年8月	診察、歯科検診、身長・体重測定	" " " "
3歳児健康診査	2月21日(金)	13:00~14:00	"	S 58年1月	" " 尿検査	" " 海老名支所
離乳食講習会	2月14日(金)	9:30~10:00	"	3か月～6か月児	離乳食の作り方・与え方の注意	" " " "
幼児歯科相談	2月19日(水)	13:00~14:30	"	1歳7か月～2歳11か月児	歯のみがき方(ハブラシ持参のこと)	" " " "
子供の整形外科相談	2月6日(木)	13:00~14:00	"	18歳未満で特に心配のある人	身体障害のある乳幼児の早期発見、治療と療育指導	" " " "
お誕生前健康診査	対象は生後10か月からお誕生前日までの乳児。指定された医療機関にあらかじめお問い合わせのうえ受けください。受診用紙は母子手帳別冊についています。別冊のない方は子防保健課へ。					

\*健診または相談を受ける方は必ず母子手帳を持参してください。

# 2月の文化会館

日(曜)	内容	開演	終演	入場方法	主催者
6(木)	民音2月公演 訂夏子 ミュージカル「桜蘭」	14:00 18:30	16:00 20:30	全3000円 一般3500円	(財)民主音楽協会 045(252)0501
9(日)	民謡発表会	11:00	15:30	自由	清元会(52)1396
11(火)	園児の音楽リズム 及び遊戯発表会	9:20	14:30	自由	旭たばこ幼稚園 たばこ保育園 (31)5831
15(土)	映画鑑賞会 「ごんぎつね」	14:00 16:00	15:30 17:30	当日900円	キネマ・ロード・ サービス 045(241)5211
16(日)	木馬座いぐるみ劇場 「こぶとりじいさん」 「ぶんぶくちがま」	11:00 14:00	13:00 16:00	当日券 大人=2800円 小児=1500円 前売り券 大人=2000円 小児=1200円 400円引き	(株)劇団木馬座 03(264)0411
23(日)	音楽仲間祭 「六つの音楽の輪」	12:40	15:30	自由	六つの音楽の輪実 行委員会 (31)9787

○問い合わせは主催者に。 ○関係者だけの催しは掲載していません。  
○主催者の都合で変更になる場合もあります。  
○今月の休館日は4・11・18・25日です。

## プレイ・ガイド

### 南こうせつ コンサート

3月7日(金)午後6時30分開演、市文化  
会館。入場料はA席3,000円、B席2,500  
円。全席指定。大好評前売中。  
主催 海老名市・市文化会館事業協会

### ウィーン少年合唱団 海老名特別公演

5月5日(月)午後2時開演、  
市文化会館(☎32・3231)。入場料  
はA席3,200円、B席2,800円。全  
席指定(団体割引あり)前売り開  
始は2月16日(日)午前9時から、  
電話予約は午後1時から。  
☆3歳以下は入場できません。  
主催 海老名市・市文化会館事業  
協会  
後援 外務省

### 2月の自動車文庫

貸出日	午後3:00~4:00
4・18 火	国分寺台第4児童公園 東柏ヶ谷4丁目自治会館
5・19 水	門沢橋児童館 社会児童館
6・20 木	上今泉第2児童公園 杉久保第2児童公園
7・21 金	県産業センター 下今泉テニスコート
12・26 水	中野公民館 今里八幡宮
13・27 木	柏ヶ谷第2児童公園 本郷児童館
14・28 金	さくら幼稚園南側空地 望地道上公園
25 火	大谷真鯨広場 柏ヶ谷児童館

○雨天の場合は中止します。○貸出券(図書館と共通)は忘れずに。  
初めて本を借りる人は、住所を証明できるもの(健康保険証、学生証や名札な  
ど)が必要です。○連絡は市立図書館(☎31-5152)まで。

## 親子凧作り教室を開催



### 公民館だより

市立中央公民館  
上郷476の2  
☎32-3231

### 「男の料理教室」受講者募集

二月六日(日)午前九時開演  
一時、市立中央公民館調理実習室  
マ内容「あけの鯛料理、簡単な  
にできるお刺身、マ講師「日本  
料理研究家 鈴木秀久先生」マ費  
用「材料費のみ自己負担」マ定員  
「二十四人、先着順」マ申し込み  
「電話かガキで中央公民館(上  
郷四七六の二)☎32・3231」  
まで

去年の十一月から四月にわた  
りて開かれた親子凧作り教室は、  
最終日の十月十四日には参加者  
四十四人によって、二十一人の凧を  
完成しました。  
工夫を凝らしたさまざまな形状  
の凧は、講師の尾花先生の立派  
な凧の技を見ながらつたものでラ  
エもんだ、傑作が多かったです。  
いよいよ凧揚げのときですが  
この日は強風のため思うように凧  
が飛ばず、おしをもっと長くすれば  
風に乗らないで、ちゃんと先生の  
指示を受けたいと思いました。  
親子で凧作りをしました。凧はまた  
格別で来年も作ってほしいと  
と参加者全員、大切に持って帰  
りました。  
正月は、手作り凧が海老名の空  
に舞ったことでしょう。

### みんなの 児童館

### かわいい おひなさま作り

2月の日程

二月の内容は「動物の仲間  
を回して遊ぶおもち作り、お  
ひなさま」いずれも費用は無  
料。申込みは当日直接会場へ。  
月曜日休館日。問い合わせは各  
教育課(内)へ。  
各児童館の巡回指導日は次の  
とおり。時間はAが午前九時半  
から正午まで、Bが午後一時半  
から四時半まで。  
○国分寺児童館 4日B、8日  
B、13日B、19日B、25日B  
○大谷児童館 6日B、12日  
B、18日B、23日A、27日B  
○国分寺台児童館 6日B、  
13日B、18日B、23日B、27日  
B  
○河原口児童館 4日B、11  
日A、15日B、21日B、28日B  
○上郷児童館 5日B、11日  
B、14日B、20日B、26日B  
○今泉児童館 1日B、5日  
B、11日B、14日B、26日B  
○柏ヶ谷児童館 3日A、6日  
B、12日B、15日B、23日A  
○勝浦児童館 9日B、8日  
B、13日B、25日B、27日B  
○社会児童館 8日B、13日  
B、18日B、22日B、26日B  
○杉久保児童館 5日B、11日  
B、15日B、21日B、26日B  
○本郷児童館 4日B、8日  
B、14日B、19日B、25日B  
○門沢橋児童館 6日B、11日  
B、14日B、25日B、27日B

# フォトピックス

## 料理と演芸で交流

お年寄りと児童を交しむ集い

市内の独り暮らしのお年寄りを招き、料理と演芸を楽しむ会が十二月二十日、市立総合福祉会館で行われた。



演芸も楽しく、料理もおいしい

市では、市立中央公民館調理室を毎月一回、ボランティアの人たちと独り暮らしのお年寄りが一緒に料理を作り交流を深める集いを開いているが、今回は年忘れの意味を含め、演芸会を兼ねた昼食会となった。

会場には、お年寄り三十三人とボランティアの料理研究サークル「あゆみ会」会員、老人相談員十八人が集い、「あゆみ会」会員が

## 年末クリーン作戦

千人が市内各駅を清掃

「お正月きれいなまちをゆえよ」と海老名市青年の祭典実行委員会、宇田典明委員長らの呼びかけで、市内各駅周辺の楽しい年末クリーン作戦が十二月十八日行われた。



左藤市長も年末クリーン作戦に参加

参加したのは、各老人会、子供会、ボースカウト、ガールスカウト、そして市内の若者総勢約千人。午後一時半に最寄りの駅に集まり、ビニール袋を持ってゴミを拾ったり、ほうきで掃き清めたりした。その結果、すべて合わせて燃えるゴミが七百、燃えないゴミが二トン一台分もあった。

参加者その後、海老名市前の中央公園に集まり、主催者用意したおしるこや甘酒や吉歌を打ち Bingoゲームを楽しんだ。また、長さ五尺、重さ三十斤のジャンポールに飾り、その脇には、高さ四尺のジャンボ門松を作った。同委員会では、年末クリーン作戦を毎年恒例の行事とするそうだ。

## 一足早い成人式

手をつなぐ親の会を祝う

知里連れの陣営を持つ子の親で構成されている「海老名市手をつなぐ親の会」(根本芳枝会長、会員

17人)で、成人を祝う会とクリスマスおたのしみ会が十二月十二日、市立総合福祉会館で行われた。成人を祝う会は今回で三回。根本会長は「手をつなぐ親の会も子供たちと一緒に成長して、来年は結成二十周年を迎えます。子供たちの幸せをいっつも確かなものにするため、これからも頑張りたい」とあいさつ。

成人を迎えた人を代表して、国分謙原誠吾くんが詞親へ感謝の言葉を述べ、全員で両親に花束を贈り、満場の拍手の中、成人の力強い第一歩を踏み出した。式典のあとは、ボランティア活動を通じて

成人式とクリスマスの楽しいひととき

## 自転車放置禁止

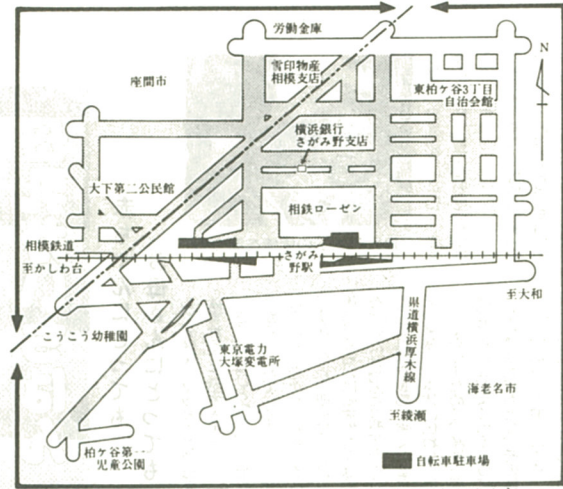
# 2月1日からさがみ野駅で

二月一日から、さがみ野駅で自転車放置禁止区域が設けられます。

これは、公共の場所から放置自転車をなくし、良好な生活環境の確保と災害時の防災活動の確保を図るためです。

自転車放置禁止区域は下図のとおりです。

海老名市と座間市にわたって指定されています。海老名市内の禁止区域に放置された自転車は、海老名市で移動・保管します。保管期間は一月間で、引き取りのない場合は処分します。自転車の引き取りや問い合わせは生活環境課(内線)へ。



●放置禁止区域指定図 (□)に放置された自転車は移動いたします。

## ふおとびつくす

## ふおとびつくす

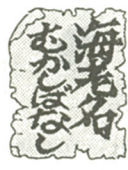
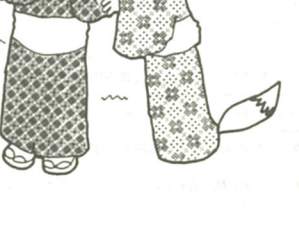
## ふおとびつくす

農村や山村はどこへ行っても打越という地名があるが、ここを越えて次の地へ行くという意味だから、打は接頭語で意味はない。大谷にも打越と地名があるが、地元でも文字どおり正しく発音する人は少なく、昔からおつこと呼んでいるので、新住民ばかりでなく土地の人々も文字と発音が一致せず、またこういう意味が知らない人も多いのである。

打越という場所は、たいてい宿場外れか、村外れの寂しい場所、あるいは里離れた山中の村境に多く、狐が人化かしたり、追いつ刺(は)きが話ばじこにも広えられている。

地名になったが、その上打越は浜田町となってしまったので、地名としては消えてしまった。以前、国分の宿には突を置いた飲み屋が多く、浜田、吉久保、杉久保の青年たちは大峠を通過して遊学に行ったそう、この上打越のあたりで狐に化かされて持ち物を取られたという。狐が折り詰め料理を取るといのは理解できるが、財布を取られたなどという

「月に浮かれた打越狐、雨も降らぬに傘を貸す」打越通れば白首狐、そっと出てきて手を握る。などという歌(それ)は歌は、国分の宿場女と上打越の関係を歌ったもののように思える。傘は撥か(さ)との掛けとほぼ、白首狐は撥元を白く塗った宿場女と解釈したなら、打越狐に文句を言われることになるのだろうか。



第127話

## 狐十五話 その四

打越と狐

のはやはりあからついてきた「尻尾(じっぽ)のない狐のせいでなかったかと思っ。しかし、女のもてなが(お)で泊り、翌朝目を醒(さ)ましたら船もたつたか、女に案内されその家まで行く。泊り、早川の某家の木小屋だったという話が残っている。

【注】狐十五話は、毎月十五日発行の本紙に連載しています。

**海老名むかしむかし**

☎33・3838

海老名の昔ばなしが電話で聞けます