

世帯と人口

(昭和62年4月1日現在)  
 世帯 30,289世帯 (+205世帯)  
 人口 96,768人 (+306人)  
 男 49,707人 女 47,061人

# 広報 えびな

編集・発行  
 海老名市役所秘書広報課

〒243-04  
 神奈川県海老名市国分155  
 ☎ (0462) 31・2111



5月10日～16日

## 愛鳥週間

えさを食べに社家の水田に舞い降りた5羽のコサギ(サギ科、全長約61cm)をウォッチング！一坂本堅五さんが撮影—

# 見ましたか郷土の野鳥



五月十日からの一週間は、愛鳥週間です。海老名には、

### 約100種類が生息

約百種類の野鳥が生息しており、春から初夏にかけては特にアマサギ、イワツバメ、セッカなど川原や水田地帯で多く見ることが出来ます。しかし、大空を優雅に舞うその姿や鳴き声で、人の心をなごませてくれるこれらの野鳥たちが、人工的に急変する自然環境の中で生活様式を変えながら、懸命に生きていることも事実です。

たゞ市内でも、静かな山間部の岩場にしか生息していなかったイワツバメが東名高速道路の橋げたの下に営巣したり、地上に降りることのなかったヒヨドリが地面で植物をついばんだり、ユリカモメやウミネコが相模川に沿って陸地に進出した例が見つかっています。中には変化する環境に順応できず、市内から姿を消した野鳥もいます。

### 陸地に海鳥が

野鳥と共存できる環境こそ、私たちにどうしてすばらしい環境といえます。この環境を守り、創造するため、私たちが最も手短かにできることは何でしょうか。まず、庭に実のなる木を植えることで、実は野鳥の工舎になり、庭には緑が増えることになり、

海老名の野鳥は海老名の自然の一部です。私たちは、郷土の自然をいつまでも大切にしていきたいものです。

### 市内で観察できる野鳥



◎イワツバメ(ツバメ科) 全長約14・5cm 腰と腹は白、尾は短い。相模川沿いなどに集団営巣地が点在している。ジュルルッ、チュピッと鳴く。



◎セッカ(ヒタキ科) 全長約12・5cm 背中は茶色と黒色のまじり。ヒツヒと鳴きながら舞い上がり、おりるときは調子を交え、チャッ、チャッと鳴く。

### 野鳥を通じて自然再発見

「あっ、ほら！シジュウカラ！」——上今泉4丁目の秋葉山で野鳥観察を行っているのは、「日本野鳥の会神奈川支部」のメンバー(写真左から神戸宇孝くん、坂本堅五さん、神戸邑さん、唐沢良子さんいずれも市内在住)。年齢、職業はまちまちだが、野鳥を通じて知り合った仲間たちだ。神戸さん親子はお父さんを含め、家族ぐるみで野鳥観察を行うこともたびたび。既に207種の野鳥を観察している宇孝くん(柏ヶ谷中学校2年)は、「最初は興味本位でしたが、野鳥を調べていくうちに昆虫や植物など、自然全体の仕組みにも興味広がりました」と、野鳥観察の奥の深さを話してくれた。

春の全国交通安全運動

5月11日から20日まで10日間

交通安全は思いやりとまじり合おう

春の全国交通安全運動が、五月十一日から二十日(水)までの十日間実施されます。



おまわりさんの指導で『横断歩道はこうして渡るう。』

市長随想

先日テレビで、モズ(野鳥)が口笛を吹いて、ひな鳥のようになり、手を取りたくるの様子を見ました。

愛鳥週間

十日ほど前に、オナガが群れで飛来し、四、五日飛び回っていました。



ら二、三分ですが、観察したり、想像したりしますが、面白いです。五月は愛鳥週間です。

「緑道」が生まれ変わりました



海老名市国分寺台3丁目と5丁目の、綾瀬市との境にある幅員約7m、延長約600mの緑道が生まれ変わりました。

事故に遭わぬように

杜家小で「交通安全教室」

四月十八日(土)午前十時半から、市立杜家小学校(加藤沙弥子校長、児童数五二四人)のグラウンドで「交通安全教室」が開かれ、ダミー(人形、身長約一m)を通行人に見立て、二車線道路を横断しようとする車が通るのを止めて、対向車線を時速

海老名市のスローガン

この運動は、すべての市民に交通安全思想を普及し、交通安全の順守と交通マナーの実践

納期限(二期)は6月1日

この不明の点は資産税課へ

市では、固定資産・都市計画税の納税通知書を五月一日に、納税者のみなさんに発送しました。

土地・家屋など所有者に課税

固定資産・都市計画税

「売り渡した不動産の」固定資産税は誰が? 市民からの問い合わせの例



市内20カ所の投票所で行われた知事・県議選の投票

知事・県議会議員選挙終わる

Table with election results for the Shizuoka Prefecture Governor and Prefectural Assembly members, listing candidates and their vote counts.

海老名市立小学校体育館で開票が行われ、四月十一日(日)、市内二十カ所の投票所で行われ、翌十三日(火)の午後三時、開票が完了しました。

安全です便利です

市税などの支払いに口座振替をご利用いただけます。

市役所から... 公共下水道の供用開始... 市営住宅(杉久保)空き家(見込み)の入室者募集...



萩原松三さん

萩原さんに功労章 市政職に功労章と市勢発展に貢献 萩原さんは昭和五十四年から六十二年三月までの八年間、市政執行業務に勤められました。

情報コーナー

市役所から... 公共下水道の供用開始... 市営住宅(杉久保)空き家(見込み)の入室者募集... 高齢者趣味の教室... 女性コーラス「リルエビ」...

設けられる(内訳)... 昭和62年度統括労働委員会... 危険物取扱者試験と準備講習会... 危険物取扱者試験と準備講習会... 62年度シルバースポーツ教室...

みんなの伝言板... 少年少女剣道クラブ部員募集... リズム体操委員会募集... このコーナーに掲載を希望される方は、原稿を作成して...

春の全国高校バレーボール大会で大活躍した藤沢商業の飯田雅哉は、決勝戦で敗れた直後から、再出発を期して練習に明け暮れている。

バレーボールはリズムの競技。いかにリズムにのめりが勝敗を決するとはいえない。

「決勝戦第一セットに大差を付けていたのに、相手はリズムをとられてしまいました。こ



### 今月のプロフェッショナル

これが最大の敗因です。全国大会優勝をかけて、北海道代表の東海大高と対戦した藤沢商業は、第一セット11-3とリードしながら、一気に転がれ、意外なスレット負け。

二年連続六回目の優勝は夢と消え、雅哉は自分分のバレーができなかつた悔しさをこらえて練習に明け暮れている。

明日から練習の甲にのみまると試合直後、報道関係



全国高校バレーボール大会 準優勝した藤沢商で活躍 飯田 雅哉さん

## 本格派西洋料理に挑戦 子ども料理教室に32人



玉ねぎをいためて…自分たちでつくるピラフの出来上がりを楽しみ

春休み中の小学生に、料理作りを通じて公民館活動を知ってもらおうと、三月二十七日、「子ども料理教室」が開催された。

この教室は三年前から春、夏休みに各一回ずつ行われ、今回で六回目。小学校五年生以上の子供たち三十二人が参加し、栗野クッキングスクール校長 出口敦美氏指導のもと、西洋料理に挑戦しました。

まず、とり肉とえびを使ったピラフ。玉ねぎのみじん切りで包丁の持ち方から習い、涙を流しながらの苦戦。エビは青わたくしを白ワインに入れて、と本格的。ごはんの炊き方も習い、さらにコンクリーミーやデザートのアレンジゼリーなども実習しました。

市内各地の小学校から参加した子供たちは、実習が進むにつれて和気あいあいとした雰囲気に。いろいろな作れあいが、ついに「今度は家で作って、家族にも食べてもらいたい」などの感想が聞かれました。

他にも公民館では、子供たちを対象にした「映画教室」や「工作教室」を開催していますが、異なる学校の子供同士が公民館を通じて、いつも先生に学び、眼を輝かせて同じ目的を達成させるような姿が、これからも企画していきたいと考えています。

## 公民館だより

電話 323-2311

### 市民音楽祭

対象は市内在住・在勤者を中心にコース、器楽演奏などの音楽活動をしている団体・グループ(小・中・高)に所属しているグループは除く。申し込み、問い合わせは、五月二十日までに文化財係(内33)へ。

### 出演グループを募集



昭和六十年から始まった「青年の祭典」は、今年の夏の新曲を迎えるに当たって、新しい参加者、催しのアイデア、意見など次のように募集します。

①実行委員、祭典すべての企画・運営をお願います(祭典ののしかれた主役)。②コンサート出演者、音楽の種類個人・団体を問いません。③ゲームのアイデア、記録として残るもの、みんなで作って楽しいものなど。④その他、青年の祭典でやってみたいこと、参加してみたい人、目立たい人、バザーへの出店など。

### 参加者・アイデア募集

#### 第3回「青年の祭典」

▽締め切り ②は四月末日、他は随時(なるべく早く)。③申し込み、問い合わせ第三回「青年の祭典」実行委員会事務局(社会教育課内(内33))へ。

去年の「祭典」で行われたもの

フォーク、ロック、ブルースバンド、コンサート、バンド、ドリル、ダンス、和太鼓演奏、団体のPR、コーナ、バザー、アマチュア無線、ミニイベント、サイクル・ショップ、ハンパカー、スタンド、Tシャツの作成販売、その他。

## 5月10日は「母の日」



カーネーションの手入れに忙しい青木さんご夫妻

五月十日「母の日」を前に、海老名の特産品・カーネーションの出荷に栽培農家は追われています。門沢

### カーネーションの世帯に追われる農家

は甲山用紙に申込者の氏名、住所、年齢、電話番号、チーム全員の氏名、年齢を記入、参加費を添え、五月二十日までに甲山04海老名市分1844(朝屋製パン内福田屋(☎31・0862))まで、先着三百組まで。

神奈川県トラック協会相模支部海老名地区会(加藤文七地区会長：横断旗九百本)の横断旗は、市内の交通安全に役立っていただきたいと思います。

青木さん(東柏ヶ谷四丁目、76歳、せきさん(70歳)夫妻：百円)は、ご夫妻の結婚式を記念して寄付されたもので、ご意向により市の福祉事業推進に役立っていただきます。

### えびなふるさと再発見 ウォーク・ラリー

6月7日・中央公園集合



海老名青年会議所ウォークラリー実行委員会主催の「えびなふるさと再発見・ウォークラリー」が、六月七日(日)雨天のときは十四日(日)、次の要領で行われます。海老名市内の各所、旧跡をたずね、郷土の歴史のまた地理的知識を深め、健康増進と参加者のコミュニケーションの輪を広げようというもので

①が、六月七日(日)雨天のときは十四日(日)、次の要領で行われます。海老名市内の各所、旧跡をたずね、郷土の歴史のまた地理的知識を深め、健康増進と参加者のコミュニケーションの輪を広げようというもので

②距離 約十一。

③対象 ウォークラリーに興味のある方(小学生は保護者同伴)。

④賞 コース別(A・B)に各一位テレビ、二位自転車、三位ラジカセ。参加費として全員にポケットラジオ。

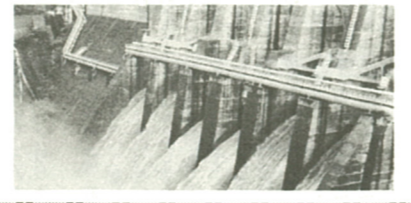
⑤申し込み方法 六人以内で一チームをつくり、はがきまた

### 城山ダム管理演習

城山ダムでは、出水期を迎え、ダム放流による災害を未然に防止するため、5月11日(月)にダム管理演習を行います。

内容はスピーカー放送、サイレン吹鳴、電光表示、赤色回転灯の点灯、警報車の巡回放送などで、当日はダムの放流は行いません。

問い合わせは城山ダム管理事務所(☎0427・82・2831)。



### エデンの東

第18回名画のついで

「エデンの東(監督リリア・カザン、主演ジューズ・テイーン、写真上)を上映します。五月十三日(土)午後三時、五月と午後六時、八時、会場は市立中央公民館。定員は各回とも百二十人。申し込みは電話または直接市立中央公民館(上郷四七六ノ二 ☎32・3233)まで。定員になり次第締め切ります。



会員募集

パン作りOB会

パンの他に、ケーキや季節の惣菜等も作り。

毎月第二月曜 午前九時半～正午、会場は市立中央公民館調理実習室。会費一回千円。募集人員二十五人。連絡は岡崎(☎31・3090)まで。

### 学校から

#### 海老名小学校 第一回



対面式

六年 平 紗織

四月十三日、私たちの学校で新一年生の対面式がありました。

対面式の前、私もよりまずと小さな一年生が、学校で飼育しているフクロリをめぐらしそうに見ていた。五・六人ぐらいたまわって歩きながらキョロキョロと辺りを見回して見ました。

対面式が始まると、一年

今年開校七十八年を迎えた海老名小学校は、明治四十二年十一月に大岡小学校ほか三校を統合し創立されました。

その後、関東大地震で教室が倒壊する被害を受けましたが、昭和三十四年には五十周年記念式典を行うなど歴史を重ね現在に至っています。この間に五つの小学校が分離独立し、市内小学校の中核として市の発展とともに歩んできた学校といえます。

今では、同校の伝統と歴史を物語るものは、数少ないものになりましたが、運動場の中央に銀杏(いちじく)の大樹が一本そびえ立っています。開校時からの歴史を知っているの児童は、これからは子供たちを暖かく見守り続けることとしていいます。

(小川昇一校長、教職員数二十八人、児童数七六四人)

このコーナーでは、子供たちの目から見た学校生活と学校の沿革を紹介していきます。毎月一日から、市内十九の小・中学校を一校ずつ掲載予定です。

### 5月の青空市

第三日曜日を除く毎週日曜日の朝7時から、市役所駐車場にて、今月の主な出品物は、大根、キャベツ、トマト、ホウレン草、竹の子、フキ、シイタケ、鶏卵、鉢物など(出品に多少の変更があります)。

当日はたい肥(鶏ふん)1kg入り2百袋を無料配布します。問い合わせは農産係(内35)。

サービスデーは5月10日



映画「ドン松五郎の生活」

出演 ドン松五郎(声・イルカ)・西村知美・前田吟・名取裕子他

6月7日(日)午前10時と午後1時の2回上映、市文化会館(☎32・3231)、入場料は前売券700円、当日券900円。全席自由。前売りで売り切れた場合、当日券はありません。大好評前売中。

主催 海老名市・市文化会館事業協会

### プレイ・ガイド

#### 童謡ファミリーコンサート

出演 友竹正則・ポニージャックス他

<童謡>ちいさい秋みつけた・夕焼け小焼け・おもちゃのチャチャチャ他

<パレエによる音楽物語>チュウちゃん動物園へ行ったお話

5月17日(日)午後3時開演、市文化会館(☎32・3231)、入場料は全席2500円(全席指定) 3歳未満の方は入場できません。大好評前売中。

主催 海老名市・市文化会館事業協会





子供たちは元気に校庭を走る(杜家小学校)

# 私たちが元気な

## 運動不足かな

「電車に乗ってもすぐ降りたがる」「朝礼などで立ってられない」など、今の子供たちは体力がないといわれています。一方、スポーツをやっている子供は、その体力がはるかに増えていると、

61年の青少年相談所の内容

相談内容	人数
暴行	1(1)
傷害	13(9)
家出	3(1)
浮浪	6(1)
無断外泊	2(1)
シンナー等乱用	13(6)
学友	3(1)
借金	54(24)
持出	2(1)
不良	2(1)
交友	54(24)
拒否	2(1)
指導	97(45)
その他	
計	

青少年が心身ともに健やかに成長することは、親の願いである。

## 青少年相談所

市民の共済の願いでもあり、市では、青少年に関する相談窓口として青少年相談所を設置し、相談活動のほか街頭指導や継続指導を行っています。

## 悩みや相談は早めに

六十一年の同相談所の相談受件数は上表のとおりですが、継続指導十五件、街頭指導二百五十一件の少年を指導しました。



## 教育相談

登校拒否や遅刻、性格、学習などの教育上の悩みや相談は、専門は、専門相談員や婦人指導員などで活動しています。

61年度の教育相談の内容

相談内容	件数
登校拒否	2
遅学	2
問題行動	2
性格	3
学校生活	2
学習問題	1
進路	2
計	4



柏木 緑さん

## ちよつと心配!! 子供の体力

これ、遊びやスポーツを行う時間を増やすなどの運動により持久力が高まるのが大切なことになってきます。

## 睡眠時間は

「朝礼、集会時の貧血・立ちくらみ」が相対的にならなくなっている。



二時間はかかるというわけでは、朝寝は悪い影響を及ぼすから、朝寝は悪くない。

# “えびなっ子”



子供たちのアイデアを持ち寄って開かれた去年の子どもふるさとまつり

## あつまれ子供たち

五月十日は、こどもの日。子供は健やかに、と思ふのは万人共通の願いです。子供は社会の宝であり、次の世を担う社会の一員でもあります。



出を自分たちの手でつくり上げています。

五月十日を中心に「子どもふるさとまつり」が各地で開かれています。このため、企画や運営、後援の指導などは、子ども会や青少年会を中心に、市子ども会育成連絡協議会に委託して行われるもので、各地域の特色をいかした企画がなされています。

## 実行委員長をやって



柏ヶ谷中学校 南正覚 綾

私は去年、柏ヶ谷地区の子どもふるさとまつりの実行委員長をいたしました。この実行委員長をやった良かったと思っています。

## 失敗もあったけど楽しかった

「五時に起された」と言われてびっくりしました。

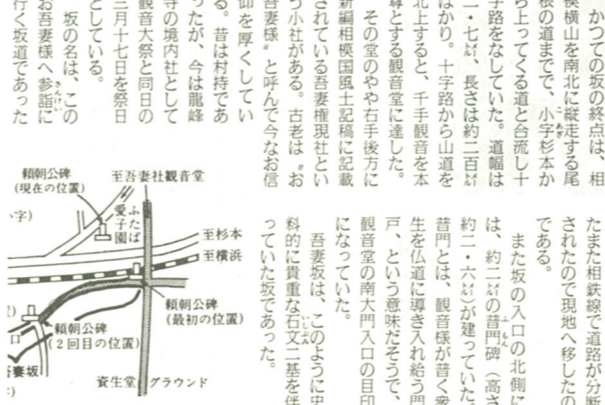
子どもふるさとまつり(5月10日)地区別会場

地区	時間	場所	主な催しもの
柏ヶ谷地区	午前9時～午後3時	柏ヶ谷小学校校庭	ゲーム・はやしとパトン・東柏太鼓
中央北地区	午前10時～午後2時	上星小学校校庭	ゲーム・大なわとび・模擬店
中央南地区	正午～	大谷小学校校庭	手作り教室・大なわとび・風船とばし
海西北地区	午前9時～正午	有鹿小学校校庭	ゲーム・リレー・大なわとび・綱引き
海西南地区	午前9時～正午	中新田小学校校庭	ゲーム・大なわとび
南地区	午前9時～午後1時	杜家小学校校庭	ゲーム・地区対抗リレー・綱引き
有馬地区	午前中	有馬小学校校庭	未定

## 海老名の坂 ⑬ 吾妻坂



園分の辻から小字川川を経て上今泉方面へ向かうと、相模線が横切らる。その約三十五分前を東方の丘陵方面へ向かう坂を吾妻坂といふ。



## 2人目に児童手当

児童手当制度の改正で支給要件が次のとおりになります。児童手当が2人目まで支給されます。

### 家庭教育の手引き書 有料配布中!!

「家庭教育の手引き書・よい親への手引き」I・II・IIIのシリーズが配布されています。

1は小学生版(五十八年度発行)、IIは中学生版(五十九年度発行)、IIIは幼児版(六十年度発行)です。

子供の成長に合わせて三冊の「家庭教育の手引き書」を活用していきましょう。

幼児版(三冊) 小学生版(三冊) 中学生版(三冊) 合計は四百五十円。申し込みは市教育委員会事務局(内2)へ。



# 成年都市へ

一般会計歳入予算に占める割合の最も大きいのが土木費で五十一億三千八百九十三万円、全

## 土木費が一位歳出

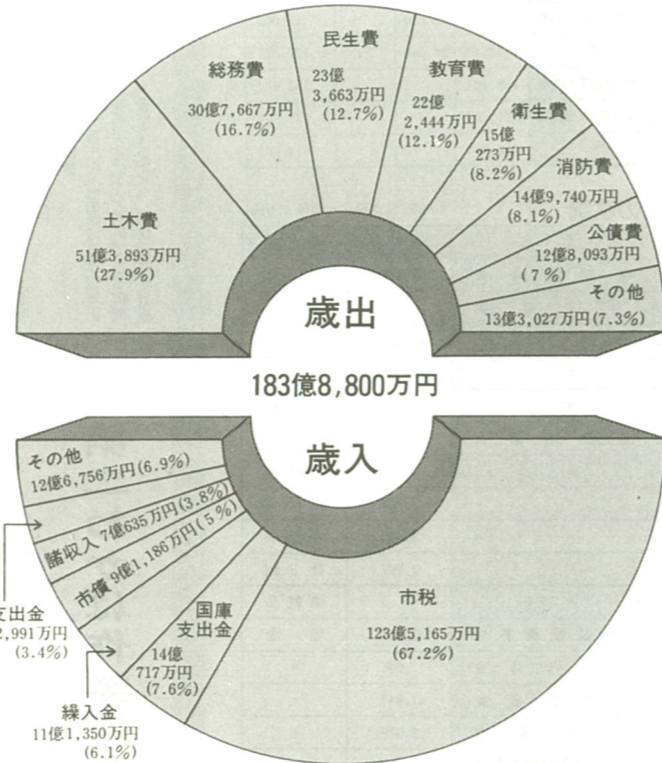
これは、前年度に比べて道路改良工事、排水路整備、公園の用地取得などが増加したものの、都市計画道路事業などが減少したため、全体としてはわずかに減となりました。二番目に大きいのが総務費で三十億七千六百六十七万円、全体の一六・七割にあたります。庁舎建設や(仮称)大谷地区学習等共用施設建設のための予算額が増えたため、前年度に比べて四割の伸びとなりました。次いで大きいのが民生費で二十三億三千六百六十三万円、全体の一二・七割にあたります。前年度に比べて、一一・一割の増となっています。

## 歳入 市税が67%

一般会計歳入予算に占める割合の最も大きいのが市税で五十二億五千六百五十五万円、全体の六七・二割にあたります。前年度に比べて四・一割の伸びとなり、その内訳は、個人市民税が五十二億五千二百七十九円(対前年度伸び率一一・二割増)、固定資産税が四十二億六千七百九十九円(同七・三割増)、法人市民税が十四億五千八百八十九円(同七・六割増)、その他が十三億七千六百三十八万円(同三番目に大きいのが繰入金で十一億一千三百五十一万円、全体

円、固定資産税が四十四億三千九百九十七円となり、前年度に比べて一・九割の伸びとなります。この内訳は、個人市民税が五十二億五千二百七十九円(対前年度伸び率一一・二割増)、固定資産税が四十二億六千七百九十九円(同七・三割増)、法人市民税が十四億五千八百八十九円(同七・六割増)、その他が十三億七千六百三十八万円(同三番目に大きいのが繰入金で十一億一千三百五十一万円、全体

## ＜一般会計の内訳＞



**市税の内訳 (単位:万円)**

区分	本年度予算額	前年比伸率
個人市民税	525,027	12.8%
法人市民税	145,800	-17.6
固定資産税	426,700	7.3
軽自動車税	3,615	7.1
市たばこ消費税	40,653	-18.0
電気税	35,983	-12.4
ガス税	335	-40.4
特別土地保有税	295	-30.4
都市計画税	56,757	9.8
計	1,235,165	4.1

ためです。市債で資金を借り、実施する主な事業と借入額は、市道整備に二億二千九百六十八万円、消防庁舎建設に二億一千万円、大谷地区学習等共用施設建設に二億一千万円などです。市債は市の借入金から、対象事業を厳選して将来の負担とならないように考えています。

# 大きくジャンプ

## 財政特集

**昭和62年度予算 (単位:万円)**

会計名	本年度当初予算額	前年度当初予算額	伸率
一般会計	1,838,800	1,701,300	8.1%
特別会計	-	-	-
国民健康保険事業	257,924	221,196	16.6
農業共済事業	-	3,669	皆減(*)
下水道事業	211,086	212,410	-0.6
老人保健医療事業	197,595	174,600	13.2
計	2,505,405	2,313,175	8.3

\*農業共済事業は、今年度から高相地区農業共済事務組合に引き継がれました。

### 市民1人あたりの市税収入 (予算)



### 市民1人あたりの歳出 (予算)



昭和六十二年予算が、三月定例会で可決されました。この予算額は、一般会計と三つの特別会計を合わせて二百五十五億四千五百円、前年度当初予算額二百三十一億三千七百七十五円と比べて八・三割の伸びとなりました。

六十二年の予算編成方針については、四月一日号の「六十二年の市長施政方針」でお知らせしましたが、解決型行政から創造型行政へと、また、青年都市から成年都市へ脱皮・発展を図り、都市の実現を目指すため、限りある貴重な財源が効率的に配分活用されるように編成された予算です。

このため本年度予算は、①都市基盤整備②生活環境の向上③福祉の充実④産業の振興⑤教育文化の高揚の五つの施策を柱としており、健康で安全、明るく豊かで調和のとれた都市づくりに向けて執行されます。

なお、この財政特集は、地方自治法などの規定に基づき公表されるものです。



次代を担う子供たちに、調和のとれたまち「えびな」を贈ります

## 62年度予算総額250億円に

### 国民健康保険



#### 特別会計

国民健康保険は、勤め先の健康保険に加入している人、生活保護を受けている人などを除くすべての人が加入し、病気や負傷したときに安心して治療を受けられるようするための医療保険制度です。

昭和62年2月末日現在の国民健康保険加入者は22,650人で、市民の約23.5%が加入しています。

国民健康保険の給付は、医療費のほか助産

費、育児手当金、葬祭費などがあります。財源は、被保険者が払う保険料、国・県補助金、交付金、一般会計からの繰入金などで賄われています。

本年度の予算総額は、25億7,924万円、前年度に比べて16.6%の増となっています。

### 下水道

下水道は、都市の健全な発達、公衆衛生の向上を図るとともに、海・河川・湖沼などの公共用水域の水質保全を目的に行われています。

市では、昭和48年3月から事業に着手し、

の第6次下水道整備5カ年計画(61~65年度)や相模川流域下水道の整備計画に合わせて、早期完成に向け事業を推進しています。

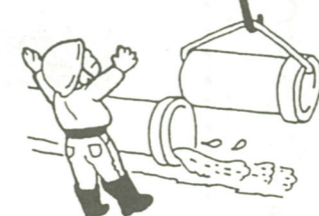
人口の増加による市街地の拡大と流域下水道の整備進展に対応して、これまで2回にわたって認可区域を拡張し、61年度末の整備面積は543.8ヘクタール、普及率は39.3%となっています。

本年度は、国庫補助事業として国分幹線、中原島幹線、国分地区の枝線、市の単独事業として国分、国分寺台、勝瀬地区などの枝線をそれぞれ施工して、普及率の向上を図ります。

### 老人保健医療

老人保健医療事業は、国民の老後の健康保持と適切な医療の確保を目的とした老人保健法に基づいて、昭和58年から実施されています。

対象は、70歳以上の方と65歳から69歳までの障害(1級~3級)を持つ方で、医療給付金は対象者が負担する一部を除いて、市が全額を支払います。



一般会計予算の執行状況

(62.2.28現在 単位:万円)

Table with columns: 款, 当初予算額(A), 補正予算額(B), 予算現額(A+B), 収入済額(C), 執行率(C/(A+B)). Rows include 市税, 地方譲与税, 自動車取得税交付金, etc.

Table with columns: 款, 当初予算額(A), 補正予算額(B), 予算現額(A+B), 支出済額(C), 執行率(C/(A+B)). Rows include 一般会費, 総務費, 民生費, 衛生費, etc.

特別会計予算の執行状況

(62.2.28現在 単位:万円)

Table with columns: 款, 予算現額(A), 収入済額(B), 執行率(B/A). Rows include 国民健康保険税, 国庫支出金, etc.

Table with columns: 款, 予算現額(A), 収入済額(B), 執行率(B/A). Rows include 分担金及び負担金, 使用料及び手数料, etc.

Table with columns: 款, 予算現額(A), 収入済額(B), 執行率(B/A). Rows include 農作物共済勘定, 養蚕共済勘定, etc.

昭和六十一年度予算の二月二十八日現在の執行状況は次のとおりです。一般会計と特別会計を合わせた当初予算額が...

予算二十一億二千四百十万円に対し、四回の補正で二十二億四千七百九十万円になりました。農業共済事業特別会計は、当初予算三億六千九百九十九万円に対し、二回の補正で四億三千三百三十九万円になりました。

付税 交通安全対策特別交付金については、三月に収入となるため、低い執行率となっております。歳出の執行率は全体で六五・九%になっております。款別の執行率は、農林水産業費、土木費、消防費、教育費が低くなっております。これは、農道、用排水路の工事の工期が年度末までであったり、消防庁用地、(仮称)総合体育館用地の買収などの経費が未払いになっているためです。公債費は、市の借入金に対する返済費です。この返済が年二回あり、後期の支払いが三月の



地域活動の拠点「柏ヶ谷コミュニティセンター」が完成

進む都市づくり

61年度予算の執行状況

ため、執行率が低くなっています。一般会計で六十一年度に執行した主な事業は、次のとおりです。総務費では、市役所庁舎移転のための調査、設計委託、柏ヶ谷コミュニティセンター建設...

(六十一年度継続事業)、毎老名駅西口自転車駐車場場の設置など。民生費では、デイサービス、重度障害者共同作業所への助成など、福祉事業を実施。衛生費では、成人病予防対策や集団資源回収実施奨励など。

土木費では、一般生活道路の整備、都市計画道路大谷線、第二トンネル工事、柏ヶ谷下水路の整備、東柏ヶ谷近隣公園の整備、みどり基金の創設など。農林水産業費では、農道・用排水路の整備など。商工業では、中小企業への事業資金の貸付、観光カレンダーの作成など。消防費では、消防庁舎の移転に伴う用地取得と建築設計など。教育費では、毎老名中学校の防音旧工舎、中学校へパーソナルコンピュータの導入、学校備品・教育教材の充実、幼稚園奨励補助などを実施。

老人保健医療

Table with columns: 款, 予算現額(A), 収入済額(B), 執行率(B/A). Rows include 支払基金交付金, 国庫支出金, etc.

Table with columns: 款, 予算現額(A), 収入済額(B), 執行率(B/A). Rows include 総務費, 医療費, etc.

体育館建設に着手

62年度一般会計の主な事業



都市下水道の整備を推進 (写真は貫抜川親水護岸工事)

大谷峰線完成へ

六十二年に実施される一般会計の主な事業は、次のとおりです。①土木費 ☆安全性と利便性を高めるため、市道の改良工事などを実施。☆都市計画道路大谷線、大谷地区にコミュニティセンターを建設(六十一・六十二年継続事業)。☆交通安全対策として、道路照明灯、反射鏡、十字マークなどを設置。②民生費 ☆市民生活のガイドブック「市民便利帳」を発行。☆市民の自主的活動によるコミュニティセンターのため、大谷地区にコミュニティセンターを建設(六十一・六十二年継続事業)。☆家族で分りやすい庁舎を解消するため、市役所庁舎を建設(六十二・六十三年度継続事業)。☆交通安全対策として、道路照明灯、反射鏡、十字マークなどを設置。③教育費 ☆就労が困難な障害者の方たちの福祉増進と自立促進を図るため、(仮称)第二わかば作業所を建設(六十二・六十四年度継続事業)。☆高齢者中学校の防音設備強化のため、校舎の改築工事の実施。☆保護者負担の軽減を図るため、幼児の就園を補助し、就学困難な児童・生徒の就学を援助。☆市内小学校に、パーソナル

新庁舎を建設

☆就労が困難な障害者の方たちの福祉増進と自立促進を図るため、(仮称)第二わかば作業所を建設(六十二・六十四年度継続事業)。☆高齢者中学校の防音設備強化のため、校舎の改築工事の実施。☆保護者負担の軽減を図るため、幼児の就園を補助し、就学困難な児童・生徒の就学を援助。☆市内小学校に、パーソナル



屋内スポーツの殿堂として体育館を建設

☆中高層建築物に対する消火体制の強化を図るため、十五ヶ級のはしごポンプ自動車を設置。☆消防水力の充実を図るため、市内四カ所に四十ヶ級の防火水槽を、二十カ所に消火栓をそれぞれ新設。☆農林水産業費 ☆生産性の向上と安全性を高めるため、農道、用排水路を整備。☆都市農業の確立を図るため、大谷地区の集団温室建設と

☆中小企業者の経営安定を図るため、中小企業者特別融資、小口事業資金、田舎対策特別融資の利子補助などを実施。☆商工業の活動強化と組織運営の充実を図るため、商工会や工業近代化、集団化促進事業などに補助。☆市内観光の振興のため、「観光カレンダー」を作成。☆生活資金を低利で融資し、奨励金、友愛借付組合から借り受けた住宅資金の利子の一部を補助。

☆市内観光の振興のため、「観光カレンダー」を作成。☆生活資金を低利で融資し、奨励金、友愛借付組合から借り受けた住宅資金の利子の一部を補助。

Table with columns: 区分, 土地(m²), 建物(m²). Rows include 市庁舎, 消防施設, 学校, etc.

市債の現在高

Table with columns: 区分, 61.9.30現在高, 61.10.1-62.2.28借入額, 借選額, 62.2.28未償還額. Rows include 庁舎建設債, 社会福祉施設債, etc.

基金の状況

Table with columns: 基金名, 現在高, 備考. Rows include 財政調整基金, 奨学金基金, etc.

# フォトピックス



別名東京タワー？を手にする高柳さん

**掘ってびっくり**  
上郷で珍しい長手

このほど、上郷の高柳憲一さん（農業、61歳）の畑で変わった形の長手がとれ、近所の話題となつている。

この長手は円すい形で、長さが六十センチ、重さが二ポウの立派なもの。下部にいくほど太くなっており、九本の「足」の付け根の部分では、外周が四十五センチもある。

高柳さん宅では、自分の家の食用に昔から長手を作っている

そうだが、こんな形の物は初めてのこと。

「変形の長手は、たまにあるのですが、その場合は平たくありません。掘り出してみたら、太かったのが驚きました。その形から家族では、この手を「東京タワー」と呼んでいます」と高柳さんは話していた。

## 桜の下で交流

昼食を楽しむ



桜に囲まれ交流も深まった

市内の独り暮らしのお年寄りを招いて交流を深めるお花見が、満開の桜を眺めながら、持ち寄ったお弁当に舌つづみを打った。

当日は天候にも恵まれ、暖風に散る桜の花びらの中で自慢の歌や踊りを披露するお年寄りもいて、春の宴は大いに盛り上がった。

参加者の一人、山口ミサ子さん（望地、88歳）からは

「美しい桜の中で、大げいに食べる食事の味はまた格別、今後もこうした催しに参加したい」と、喜びの声を聞けた。

## 公民館まつり

### 2日間で4千人が来場



女性に人気のヨーガ公開練習

四月十八日、十九日の両日、市立中央公民館、市立総合福祉会館などで「第五回公民館まつり」が開かれ、約四千人の来場者でにぎわった。

四月十八日、十九日の両日、市立中央公民館、市立総合福祉会館などで「第五回公民館まつり」が開かれ、約四千人の来場者でにぎわった。



手作り絵本を親子で読書

このまつりは、一人でも多くの市民に愛され利用される公民館を目指して、五十八年から開かれており、今年は五十一団体が参加した。

ヨーガやジャズダンスの公開練習、鉄道同好会の走るるる模型電車などがお母さんや子供たちにも好評だったほか、毎年人気のケーキ、和菓子のバザーでは売り切れ続出。手作り絵本のコーナーでは親子連れが目立つなど大いに盛り上がりを見せた。

## フォトピックス

## フォトピックス

## フォトピックス

## フォトピックス

## フォトピックス

## みなさんの声

### 投書は 秘書広報課へ



### 新鮮な町名を

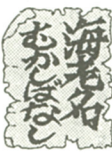
町名は地域の由来や、特殊性を柱として成り立ち、それが連続と受け継がれてきた関係で、町名変更はよほど理由がない限りできないことでは思いませんが、伝統を保持しようとするあまり、現在の町名には何かはつきりしない印象を受けるものも、また事実です。

当市は人口もやがて十万人の舞台に乗ろうとしており、市としての形態も着実な歩みを続けています。この点をふまえて、今日、明日

の問題としてはなく、将来の問題としても結構ですから新興海老名にふさわしい、フレッシュな町名に改めてはどうか、と思うのですがいかがなものでしょうか。

国分寺台三丁目  
小林保夫

## 昔話 會話 昔話



万延二年（一八六一）二月十九日に父久と政之、社家の常在寺第二十二代日事上人は「宗百人別送之事」

「批書巨家杉塚村新右衛門妹さ久、申もの当西年貳拾八才二相成申候此度早川村勘右衛門伴徳太郎方江縁組仕候二付拙寺方致除帳候間向後貴寺方御

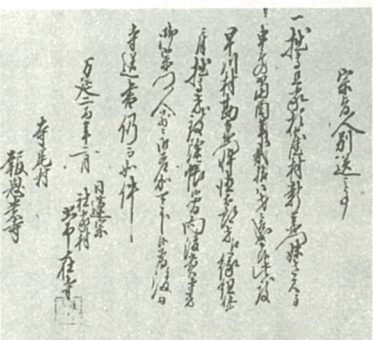
## 海老名むかし

### 宗百人別送

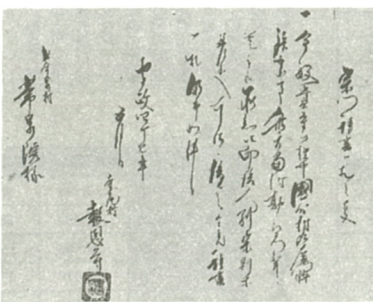
### 第159話 人別送り

がれの徳太郎と縁組をしたので、こちらの方は除籍するからそちらの宗百人別帳に書き入れてください」といふのである。宗百人別帳というものは、その寺の檀家の今でいう戸籍簿に相当するものである。

江戸初期、徳川幕府がキリシ



①常在寺が報恩寺に書き送った「宗百人別送之事」



②報恩寺が常泉院に差し出した「宗門書一札之支」

したものである。一方この証文を受け取った報恩寺側では、確かに当方の人別帳に書き加えたという請書を出したものである。

常泉院宛に安政四年（一八五七年）五月に差し出した請書である（写真②参照）

宗門書一札之支

見出しの「支」は「事」の異体文字であり、時の常泉院住職は第十八世大忍國英大和尚であったことである。三代将軍家光の慶安二年（一六四九年）から実施したのであるが、前掲の常在寺は九石一斗余を、常泉院は七石の朱印状を当初受領したのであった。

（池田 武治）

## 海老名むかしむかし

☎33-3838

電話で海老名の昔ばなしが聞けます。  
4月20日～5月3日 第47話 辻版  
5月4日～5月17日 第48話 国分の雨ごい