

市の木 市の花



# 広報 えびな

編集・発行  
海老名市役所秘書広報課  
〒243-04  
神奈川県海老名市国分155  
☎ (0462) 31・2111

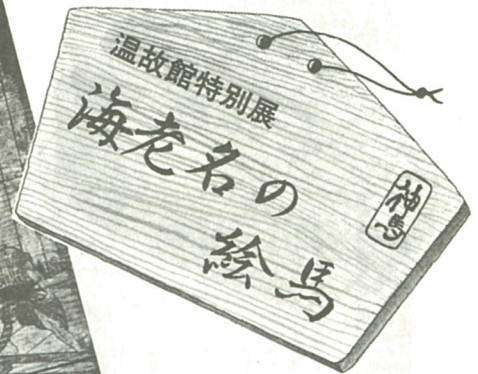
## 温故館特別展

(国分1934) (電33・4028)

3月27日まで



市最古の「石川五右衛門乱入の図」  
龍峰寺保管



# 描かれた暮しと祈りの姿

温故館特別展「海老名の絵馬」が三月二十七日まで開かれています。この特別展には、市内の社寺などに残っている絵馬八十点の内、四十七点を公開するもので、絵馬に託した昔の人々の願いや祈りを通して、その時代の世相や暮らしの姿を知ることができ、身近な歴史の資料として注目されています。ぜひ、ご家族でご参観ください。

### 江戸期のは7点

温故館特別展「海老名の絵馬」は、市内の社寺に残っている代表的な絵馬四十七点が公開されています。

絵馬は民間信仰的な小絵馬と芸術的な大絵馬があり、大絵馬では「石川五右衛門太閤塚所に乱入の図」が市内に残る最古の絵馬で百八十五年前のものです。最も大きなものは「源頼政ぬえ退治」で、縦一・四三寸、横一・七一寸もあります。



これらの絵馬は江戸後期から大正時代にかけて、奉納年月の明記で江戸時代と判明できるものは七点あります。

したり祭礼の時に、生きた馬を献上する風習があり、やがて生馬（いきうま）のかわりに土や木で作った馬が用いられ、さらに板に馬の絵をのせて、それが奉納されるようになりました。これが絵馬の始まりといわれています。

最も古い絵馬は、奈良時代に出ています。時代が下ると、馬の絵ばかりでなく祈願の内容によってさまざまな図柄がえがかれました。

室町時代の末には大型の絵馬が作られ、絵も芸術的で絵師名も堂々と署名するようになりました。

江戸時代に入ると、こうした大絵馬はますます流行し、一方、昔ながらの民間信仰的な小絵馬も盛んに奉納されました。

火災除けの「向い天狗」 寿閑寺保管



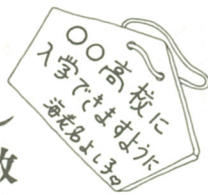
小絵馬には、子供の成長祈願の「母子参拝図」や火災除け「魔除けの向い天狗」などが展示され、さまざま祈りが感じられます。

### 室町時代から盛んに

日本では、古代、神々に祈願



## 現代の絵馬 世相を反映し 入学祈願多数



明治以降も絵馬奉納は広く行われてきましたが、大正から昭和になって次第に廃れてきました。しかし、現在、再び盛んになり、入学祈願が圧倒的に多く、まさに現代の社会世相を反映しているといえます。昔も今も、人々の切ない願いはつきないようです。

(写真は弥生神社で入学祈願の女子学生)





# わがまちの経営状況



母、「海老名のまちは、こんなに良くなるよ」...

昭和61年度決算 (単位: 万円)

会計名	歳入決算額	対前年度増減率	歳出決算額	対前年度増減率
一般会計	1,924,777	8.7%	1,752,864	10.4%
国民健康保険事業	221,361	0.9	209,507	2.9
農業共済事業	3,607	△6.7	2,959	10.7
下水道事業	222,387	5.8	216,861	6.1
老人保健医療事業	183,641	14.7	175,877	13.7
計	2,555,773	8.1	2,358,068	9.5

六十一年度の一般会計と特別会計を合わせた決算総額は、歳入では前年度より八・一%増の二百五十五億五千七百七十三万円、歳出では九・五%増の二百三十五億八千六百八十八万円でした。この決算は十月の定例会で認定されました。六十一年度は、予算を上回る急激な増減、国の補助金などの削減の継続、解決型から創造型予算へ、量から質への転換などの削減など、当市をとりまく諸情勢の激しい中で、財政運営が前年にも増して非常に難しくなりました。その中で、市制施行十五周年や第二次総合計画後期基本計画の初年度という一つの節目といえる年度で、健全財政を堅持しつつ「健康で安全、明るく豊かな調和ある都市」を目指して努力しました。

## 豊かで調和ある都市建設へ 61年度決算は歳入255億・歳出235億に

### 17億円の黒字に

六十一年度の一般会計決算額は歳入が百九十二億四千七百七十七万円、歳出は百七十七億二千八百六十四万円でした。歳入は諸情勢の激しい中で、前年度からの繰越金の大幅な増と、低い伸び率ながらも市税などで全体の七四・五%を占めています。歳出は、長い間緊急に整備が

### 歳出は土木費1位

歳出を目的別に見ると五十九年度まで第一位を占めていた教育費が、六十二年に第二位、そして

### 近隣四市と比較 経営状況

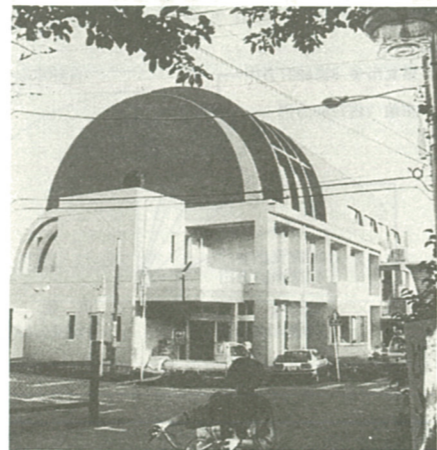
海老名市の経営状況を近隣四市と比較すると、その経営状況の特色を知ることが出来ます。決算総額と比較しても人口規模などから判断するのは難しいものがあります。そこで、決算額を市民一人当たりで換算してみました。また、海老名市に

市民1人当たりの比較 (単位: 円)

海老名市	199,385
座間市	194,849
綾瀬市	205,266
厚木市	291,788
伊勢原市	206,645

歳出(性別)の主なもの (単位: 円)

区分	人件費	普通建設費	公債	総額
海老名市	40,854	59,093	12,035	181,577
座間市	51,629	37,459	15,882	183,895
綾瀬市	42,993	57,498	19,382	189,910
厚木市	44,609	130,073	14,507	276,134
伊勢原市	45,115	60,682	15,291	195,273



海老名市第一号の柏ヶ谷コミュニティセンター

必要とされていた義務教育施設の学校新設、校舎の新増築が六十一年度はなくなり、これに代わって遅れきりであった都市基盤整備、とくに都市下水路の整備などを重点に実施しました。この結果、歳入減額から歳出総額を差し引いた形式収支は、十七億九千九百三十三万七千八百七十九円、土木費は五十六億三千二百七十八万円で、全体の三二・一%を占め六十年と比べて二・七%の黒字増となりました。

# 3月の文化会館

(ホール)

日(曜)	内容	開演	終演	入場方法	主催者
2(水)	運転免許証特別講習会	18:00	20:00	該当者	海老名市交通安全協会 (31)2111
5(土)	自主事業「ウエスタンカーニバル in エビナ」	18:30	20:30	2,800円	海老名市・市文化会館事業協会 (32)3231
19(土)	桐朋学園大学音楽部 オークストラコンサート	16:00	18:00	1,500円	エンゼルアートスクール 0427(47)1281
20(日)	箏曲演奏会	11:00	18:00	自由	由香和会 (31)8768
21(月)	ぬいぐるみ形劇「白雪姫と七人のこびと」	11:00	12:40	S 2,500円 A 2,000円 B 1,500円 観客500円引	榎木馬座 03(264)0411
23(水)	綾瀬高校吹奏楽部 第2回定期演奏会	18:30	20:30	自由	綾瀬高校吹奏楽部 0467(76)1400
24(木)	田中星児コンサート	14:00	15:30	1,200円	相模友の会 0427(43)2768
28(月)	希望ヶ丘高校吹奏楽部 第6回定期演奏会	17:30	20:00	自由	希望ヶ丘高校吹奏楽部 045(391)0061
30(水)	有馬高校吹奏楽部 第3回定期演奏会	17:00	20:30	自由	有馬高校吹奏楽部 (38)1333
31(木)	光ヶ丘中学校吹奏楽部 定期演奏会	13:30	15:30	自由	光ヶ丘中学校吹奏楽部 (61)1120

○問い合わせは主催者に。 ○関係者だけの催しは掲載していません。  
○主催者の都合で変更になる場合もあります。  
○今月の休館日は1・8・15・22・29日です。

## お好み演芸会

出演 伏見知か志 (声帯模写) 早野凡平 (ボードビル) 黒田幸子 (民謡) 桜井長一郎 (声のスタイルブック) ほか  
4月9日(土) 午後2時開演、市文化会館(32・3231)。入場料は前売券1300円、当日券1800円、全自由席。前売りが売り切れた場合、当日券はありません。好評前売中。主催=海老名市・市文化会館事業協会 協賛=東京演芸協会



## ウエスタンカーニバル in エビナ



出演 平尾昌晃 山下敬二郎 ミッキーカーチス  
3月5日(土) 午後6時半開演、市文化会館(32・3231)。入場料は全て2800円(全席指定)、好評前売中。

**まんまる赤ちゃん**

なかしと 樹里ちゃん  
中本 樹里ちゃん  
国分一朗・省子  
ご夫妻の長女  
散歩中、よその人から声をかけられるたびに愛想をふりまく気者。  
パパがスポーツ関係の仕事をしており、この子にも運動を、と六カ月の時からスイミングに通っています。今では五秒間くらい泳ぐことができ、そのおかげでお風呂も大好きで、頭を洗うのに時間がかかると手助けします。また、小さな体でゴルフスイングの

まねをしては大喜び。最近困ってしまうのは、お正月におぼちゃんなど天麩ろの人にかいわがられて、少し甘えん坊になられた。将来は明るく育ってほしい。  
袴田 浩司くん  
東柏ヶ谷一丁目十一  
カ月 袴田毅・まゆみ  
ご夫妻の次男  
何でも食べてくれる健康な子です。  
お気に入りのオルゴールがあり、自分でねじを回しては聞いています。また電話などをカセットで流すと、体リズムを取ったり、電話が鳴るとハイハイでとんでいきたりと動くのが大好きです。  
この間は突然、階段を十五段も登り出すなど恐いものを知っています。  
活発でお話好きな女の子です。抱っこされてもじっとしてないので大変。あまり元気なで男の子に間違えられることも。  
靴やスリッパが好きで、すぐ手に取ってなまごころるので、玄関には一足も靴を出してあげません。また、お所で遊んでいて包丁が、お足のそばに落ちたときはあせってしまいました。  
将来は健康で思いやりのある子に育ってほしい。

らすなごころもある様です。将来は誰からも好かれる子になってほしい。  
井上 亜美ちゃん  
上今泉二丁目一歳  
井上俊英・由美子  
ご夫妻の長女

**おひな様を作ろう**

3月の日程

内容は、3日まで「おひな様」4日から「船車」まで「イン」紙「学用品」いずれも無料。申し込みは直接会場へ。月曜は休館日。問い合わせは青少年課(28)へ。

各児童館の巡回指導日は次のとおり。時間は午後1時半〜4時半まで。  
○国分児童館 3日、12日、17日、30日  
○大谷児童館 4日、10日、15日、24日  
○国分寺台児童館 4日、11日、16日、20日  
○河原口児童館 3日、9日、16日、19日  
○上郷児童館 2日、8日、12日、24日  
○上本児童館 4日、9日、15日、30日  
○柏ヶ谷コミュニティセンター 3日、9日、17日、23日  
○勝浦児童館 2日、5日、15日、25日  
○社家児童館 3日、11日、16日、20日  
○杉久保児童館 2日、11日、16日、25日  
○本郷児童館 1日、5日、10日、23日  
○門矢橋児童館 1日、10日、17日、23日  
○上河内児童館 2日、14日、19日(休館日なし)

**身近かな材料を使って**

カラになった牛乳のパックー捨ててしまえばそれまでにならずに、工夫してみよう。

ペンギン  
カバ  
ライオン

牛乳パックに色画用紙をはってかわいい動物を作ろう

ふたはあけられるようにしておく

直径7cm 高さ21cm

と楽しい、新しい形が創造できます。実際にどんな物ができるでしょう。

チップスナックの円筒容器を使用して、世界の国々の人形を作ってみませんか。また茶筒やヤクルトなどの容器、トイレットペーパーの芯を利用して模様などの材料が作れます。左の絵を参考にあなたもチャレンジしてみてください。

チップスナックの円筒容器で作るお国ぶり豊かな人形

国民健康保険

Table with 3 columns: 収入 (Income), 支出 (Expenditure), 繰越金 (Carry-over). Rows include 国民健康保険税, 国庫支出金, etc.

国民健康保険

前年度と比べると歳入が〇・九%、歳出が二・九%それぞれ伸びました。六十一年度決算の

老人保健医療

Table with 3 columns: 収入 (Income), 支出 (Expenditure), 繰越金 (Carry-over). Rows include 支払基金交付金, 国庫支出金, etc.

特別会計

特徴は、保険料が前年度に比べて二・三・六%増加する一方、国庫等支出金は前年度に比べて一・七%の減、一般会計繰入金は対前年度比一四・六%増となつて

下水道

Table with 3 columns: 収入 (Income), 支出 (Expenditure), 繰越金 (Carry-over). Rows include 分償基金負担金, 徳利及び手数料, etc.

下水道

前年度と比べると歳入が五・八%増、歳出が六・一%増となつた。六十一年度は国分、大谷、国分寺、下今泉、今

農業共済

Table with 3 columns: 収入 (Income), 支出 (Expenditure), 繰越金 (Carry-over). Rows include 農作物共済勘定, 家畜共済勘定, etc.

農業共済

前年度と比べると歳入が六・七%減、歳出が〇・七%増となつた。農家戸数も安定し、耕作面積などもあまり変わらな



工事が進む公共下水道

老人保健医療

特徴として、歳入で国庫施設共済勘定が増加傾向にありま

街づく

衛生費 (一億九千九百八十九万円) 〇救急医療確保対策事業 (二九五四万円) 〇救急医療確保対策事業 (二九五四万円) 〇救急医療確保対策事業 (二九五四万円)

教育費 (七千七百〇万円) 〇学校施設整備事業 (三億二千六百万円) 〇学校施設整備事業 (三億二千六百万円) 〇学校施設整備事業 (三億二千六百万円)



人口密集地域の柏ヶ谷に完成した東柏ヶ谷近隣公園は子供の天国

消防費

〇消防水利用整備事業 (三億五千九百万円) 〇消防水利用整備事業 (三億五千九百万円) 〇消防水利用整備事業 (三億五千九百万円)

総務費

〇柏ヶ谷コミュニティセンター建設事業 (三億五〇三六万円) 〇柏ヶ谷コミュニティセンター建設事業 (三億五〇三六万円) 〇柏ヶ谷コミュニティセンター建設事業 (三億五〇三六万円)

民生費

〇障害者福祉 (一億八千九百九十九万円) 〇障害者福祉 (一億八千九百九十九万円) 〇障害者福祉 (一億八千九百九十九万円)

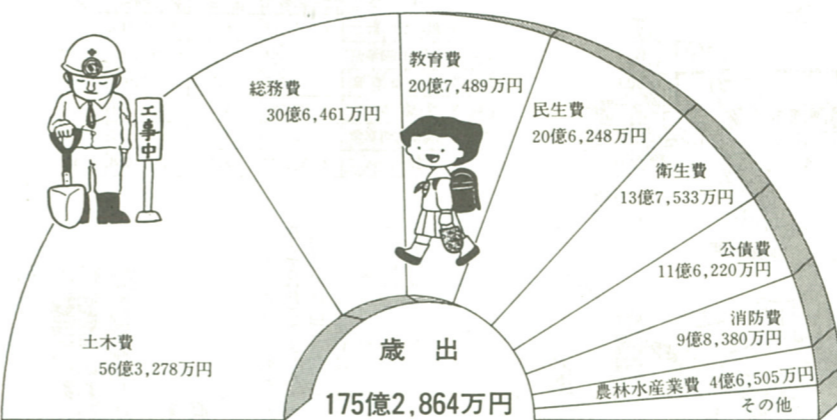
労働費・商工費

〇果労働金庫、友愛信用組合貸付事業 (二億三〇〇〇万円) 〇果労働金庫、友愛信用組合貸付事業 (二億三〇〇〇万円) 〇果労働金庫、友愛信用組合貸付事業 (二億三〇〇〇万円)

市税

市税収入は前年度に比べ七・三%増の百二十四億九千九百八十九万円となりましたが、歳入全体に占める割合は前年度の六五・七%に對して六四・九%と若干下りました。これは、個人市民税、市たばこ消費

市の重点は都市整備



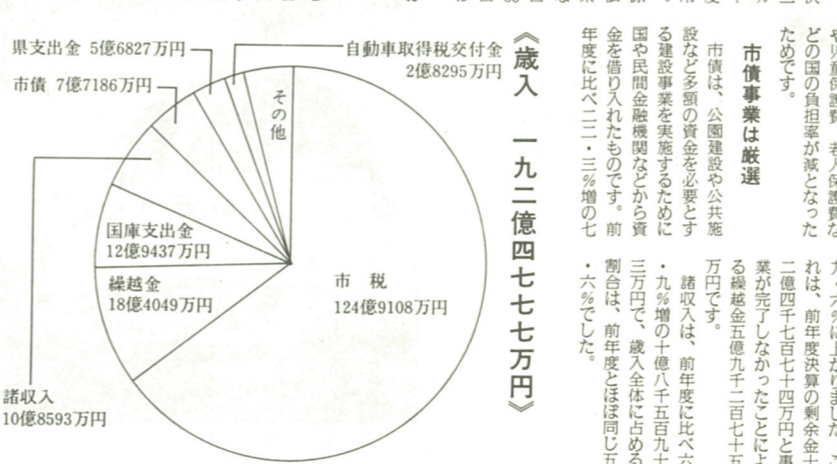
六十一年度一般会計歳出決算は百七十五億二千八百四十四万四千七百八十七円、〇・四%増でした。増の主な理由は、総務費が柏ヶ谷コミュニティセンター建設、庁舎建設事業、公共用地取得により二五・七%の増、農林水産業費がライスセンター建設事業、排水路改修などにより五・九%の増、土木費は街路、公園整備は若干の減となつたものの都市下水道費が大幅に増加したと

市税収入は前年度に比べ七・三%増の百二十四億九千九百八十九万円となりましたが、歳入全体に占める割合は前年度の六五・七%に對して六四・九%と若干下りました。これは、個人市民税、市たばこ消費

自主財源が83% 歳入

市税収入は124億9千万円

六十一年度一般会計歳入決算額は、前年度より十五億三千六百五十一万円、八・七%増の百九十二億四千七百七十七万円でした。これは前年度からの繰越金の大幅な増と市税、市債の増によるもので、一般会計の歳入は自主財源である市税、繰越金などによるもので、地方交付税、市債などからなっています。この自主財源が〇・九ポイントわずかながら増加しました。歳入の主な内訳は次のとおりです。



市債収入は前年度に比べ六・九%増の十億八千五百九十三万四千円、歳入全体に占める割合は前年度の六・二%から九・六%に上がりました。これは、前年度決算の繰越金十二億四千七百七十四万円と事業が完了したことから繰越金五億九千七百七十五万円です。諸収入は、前年度に比べ六・九%増の十億八千五百九十三万四千円、歳入全体に占める割合は前年度の六・二%から九・六%に上がりました。これは、前年度決算の繰越金十二億四千七百七十四万円と事業が完了したことから繰越金五億九千七百七十五万円です。

市債収入は前年度に比べ六・九%増の十億八千五百九十三万四千円、歳入全体に占める割合は前年度の六・二%から九・六%に上がりました。これは、前年度決算の繰越金十二億四千七百七十四万円と事業が完了したことから繰越金五億九千七百七十五万円です。

市有財産などの状況

(62・9・30現在)

Table with 3 main sections: 市債の現有高 (Current status of municipal bonds), 基金の状況 (Status of funds), 市有財産 (Municipal assets). Each section contains detailed data for various categories.

# 3月の健康あんない

**救急のときは…**

医師会の協力を得て  
次の救急医療を行っています。

**急病でない限り平日の昼間に**

☆休日の昼間は→市健康センターで  
▷とき=日曜・祝日の午前9時～11時半と、午後2時～4時半 ▷ところ=市健康センター内[休日急患診療所(さつき町41 ☎31・1912)] ▷診療科目=内科・小児科▷申し込み=時間内に直接診療所へ ▷注意=保険証、診察料を忘れずに。時間外の診療は受けられません。

☆夜間は→電話で当番医・診療所を紹介  
▷とき=夜間は、午後6時～翌日午前8時 ▷電話=32・0108、32・0119、または市役所31・2111。

**医師会の協力で**

三月十九日(十七)午前九時～九時半受付 市健康センター  
▽対象=初めて父親となる方(妊婦同伴も可) ▽内容=育児・赤ちゃんのおおろの入れ方・妊娠・出産・産後における夫の役割 ▽申し込み=電話で予約(保健課 内係) 母子手帳を持参してください。

**母親教室**

三月十七日(土) 全日開  
各日とも午後一時半～四時半、市健康センター ▽対象=三時、四時、六時の妊婦 ▽内容=妊娠中の生理衛生、分娩のための準備のほか ▽申し込み=電話で予約(保健課 内係) 母子手帳を持参してください。

**乳幼児の健診と相談**

事業名	月日	受付時間	会場	対象	内容	申し込み・問い合わせ
3ヵ月児健康診査	3月24日(木)	13:00~14:00	厚木保健所海老名支所	S62年11月生まれの人	診察、身長・体重測定	直接会場へ。問い合わせは海老名支所
7ヵ月児健康相談	3月25日(金)	9:30~10:00	健康センター	S62年7月	育児相談、身長・体重測定、栄養・歯科相談	予防保健課
1歳6ヵ月児健康診査	3月17日(木)	13:00~14:00	厚木保健所海老名支所	S61年9月	診察、歯科検診、身長・体重測定	海老名支所
3歳児健康診査	3月18日(金)	13:00~14:00	厚木保健所海老名支所	S60年2月	診察、歯科検診、身長・体重測定、尿検査	海老名支所
離乳食講習会	3月11日(金)	9:30~10:00	厚木保健所海老名支所	3ヵ月～6ヵ月児	離乳食の作り方、与え方の注意	海老名支所
幼児歯科相談	3月4日(日) 3月16日(木)	13:00~14:30	厚木保健所海老名支所	1歳7ヵ月～2歳11ヵ月児	歯のむき方(ハブラシ持参のこと)	厚木保健所海老名支所
障害児歯科相談	3月28日(月)	13:30~15:00	厚木保健所海老名支所	6歳未満	医療機関で歯科検診を受けたことのない子	予約制
子供の整形外科相談	3月3日(日)	13:00~14:00	厚木保健所海老名支所	18歳未満で特に心配のある人	身体障害のある乳幼児の早期発見、治療と療育指導	予約制
お誕生健康診査	対象は生後10ヵ月からお誕生日前日までの乳児。指定された医療機関でお受けください。受診用紙は母子手帳別冊についています。別冊のない方は予防保健課へ。					

※健診または相談を受ける方は必ず母子手帳を持参してください。

**日常生活を健やかに**

成人病予防の主役はあなたです

我が国の平均寿命は、昭和六十年に男七十四・八四歳、女八十一・四六歳と世界一の長寿国になりました。これは、伝染病や乳児死が克服されるなど、戦後の保健衛生の向上によるもので、また、人間の老化現象に伴って起きる成人病も増えなくなりました。

成人病とは、日頃の生活習慣などが原因となって、四十歳を過ぎた頃から老年期にかけて問題となる病気で、高血圧症、動脈硬化症、脳血管疾患、心疾患、悪性腫瘍、糖尿病などがあります。これらはアンバランスな生活スタイルなど、日常の不健康な生活が引き起こるもので、自覚症状が少なく、症状が現れた時は相当重症になっていることがあります。

お酒はほどほどに、脂質の多い食品を控え、低脂肪食品を積極的に取り入れ、毎日二十分程度の運動を心がけ、十分な睡眠をとり、ストレスを解消し、心身の健康を保ち、食生活に気を配り、食生活の改善を促します。

**健康相談**

三月十四日(月)午前九時半～十時受付 市健康センター  
▽対象=成人 ▽内容=健康全般についての相談 ▽申し込み=当日、直接会場へ ▽問い合わせ=予防保健課 内係

**精神衛生相談**

三月十七日(土) 全日開  
各日とも午後一時半～四時半、市健康センター ▽対象=三時、四時、六時の妊婦 ▽内容=妊娠中の生理衛生、分娩のための準備のほか ▽申し込み=電話で予約(保健課 内係) 母子手帳を持参してください。

**献血**

①3月7日(月) 海老名駅東口 ②3月18日(金) 市役所玄関前 ③3月22日(火) 海老名駅東口 ④3月30日(水) さがみ野駅北口 ⑤～⑧とも午前10時～正午と午後1時～3時  
☆ご協力ありがとうございます  
1ヵ月…海老名駅東口80人

## 特別会計 (62.9.30現在 単位:万円)

国民健康保険	下水道	老人保健医療																																																																																																																				
<table border="1"> <tr><th>款</th><th>予算現額</th><th>収入済額</th><th>執行率</th></tr> <tr><td>国民健康保険税</td><td>106,114</td><td>40,767</td><td>38.4%</td></tr> <tr><td>国庫支出金</td><td>87,091</td><td>33,614</td><td>38.6%</td></tr> <tr><td>県費交付金</td><td>39,083</td><td>13,028</td><td>33.3%</td></tr> <tr><td>県支出金</td><td>730</td><td>0</td><td>0.0%</td></tr> <tr><td>共同事業交付金</td><td>1,929</td><td>73</td><td>3.8%</td></tr> <tr><td>繰入金</td><td>1,016</td><td>436</td><td>42.9%</td></tr> <tr><td>繰入金</td><td>21,500</td><td>6,000</td><td>27.9%</td></tr> <tr><td>繰入金</td><td>1,854</td><td>1,854</td><td>100.0%</td></tr> <tr><td>繰入金</td><td>666</td><td>336</td><td>50.5%</td></tr> <tr><td>計</td><td>259,983</td><td>96,108</td><td>37.0%</td></tr> </table>	款	予算現額	収入済額	執行率	国民健康保険税	106,114	40,767	38.4%	国庫支出金	87,091	33,614	38.6%	県費交付金	39,083	13,028	33.3%	県支出金	730	0	0.0%	共同事業交付金	1,929	73	3.8%	繰入金	1,016	436	42.9%	繰入金	21,500	6,000	27.9%	繰入金	1,854	1,854	100.0%	繰入金	666	336	50.5%	計	259,983	96,108	37.0%	<table border="1"> <tr><th>款</th><th>予算現額</th><th>収入済額</th><th>執行率</th></tr> <tr><td>分組金及び負担金</td><td>7,984</td><td>7,388</td><td>92.5%</td></tr> <tr><td>使用料及び手数料</td><td>21,921</td><td>11,845</td><td>54.0%</td></tr> <tr><td>国庫支出金</td><td>25,100</td><td>0</td><td>0.0%</td></tr> <tr><td>県支出金</td><td>900</td><td>0</td><td>0.0%</td></tr> <tr><td>繰入金</td><td>94,757</td><td>80,000</td><td>84.4%</td></tr> <tr><td>繰入金</td><td>5,525</td><td>5,525</td><td>100.0%</td></tr> <tr><td>繰入金</td><td>101</td><td>3</td><td>3.0%</td></tr> <tr><td>繰入金</td><td>80,900</td><td>0</td><td>0.0%</td></tr> <tr><td>計</td><td>237,188</td><td>104,761</td><td>44.2%</td></tr> </table>	款	予算現額	収入済額	執行率	分組金及び負担金	7,984	7,388	92.5%	使用料及び手数料	21,921	11,845	54.0%	国庫支出金	25,100	0	0.0%	県支出金	900	0	0.0%	繰入金	94,757	80,000	84.4%	繰入金	5,525	5,525	100.0%	繰入金	101	3	3.0%	繰入金	80,900	0	0.0%	計	237,188	104,761	44.2%	<table border="1"> <tr><th>款</th><th>予算現額</th><th>収入済額</th><th>執行率</th></tr> <tr><td>支払基金交付金</td><td>136,979</td><td>48,485</td><td>35.4%</td></tr> <tr><td>国庫支出金</td><td>38,985</td><td>17,913</td><td>45.9%</td></tr> <tr><td>県支出金</td><td>9,746</td><td>3,935</td><td>40.4%</td></tr> <tr><td>繰入金</td><td>11,735</td><td>5,867</td><td>50.0%</td></tr> <tr><td>繰入金</td><td>7,765</td><td>7,765</td><td>100.0%</td></tr> <tr><td>繰入金</td><td>50</td><td>101</td><td>202.0%</td></tr> <tr><td>計</td><td>205,260</td><td>84,066</td><td>41.0%</td></tr> </table>	款	予算現額	収入済額	執行率	支払基金交付金	136,979	48,485	35.4%	国庫支出金	38,985	17,913	45.9%	県支出金	9,746	3,935	40.4%	繰入金	11,735	5,867	50.0%	繰入金	7,765	7,765	100.0%	繰入金	50	101	202.0%	計	205,260	84,066	41.0%
款	予算現額	収入済額	執行率																																																																																																																			
国民健康保険税	106,114	40,767	38.4%																																																																																																																			
国庫支出金	87,091	33,614	38.6%																																																																																																																			
県費交付金	39,083	13,028	33.3%																																																																																																																			
県支出金	730	0	0.0%																																																																																																																			
共同事業交付金	1,929	73	3.8%																																																																																																																			
繰入金	1,016	436	42.9%																																																																																																																			
繰入金	21,500	6,000	27.9%																																																																																																																			
繰入金	1,854	1,854	100.0%																																																																																																																			
繰入金	666	336	50.5%																																																																																																																			
計	259,983	96,108	37.0%																																																																																																																			
款	予算現額	収入済額	執行率																																																																																																																			
分組金及び負担金	7,984	7,388	92.5%																																																																																																																			
使用料及び手数料	21,921	11,845	54.0%																																																																																																																			
国庫支出金	25,100	0	0.0%																																																																																																																			
県支出金	900	0	0.0%																																																																																																																			
繰入金	94,757	80,000	84.4%																																																																																																																			
繰入金	5,525	5,525	100.0%																																																																																																																			
繰入金	101	3	3.0%																																																																																																																			
繰入金	80,900	0	0.0%																																																																																																																			
計	237,188	104,761	44.2%																																																																																																																			
款	予算現額	収入済額	執行率																																																																																																																			
支払基金交付金	136,979	48,485	35.4%																																																																																																																			
国庫支出金	38,985	17,913	45.9%																																																																																																																			
県支出金	9,746	3,935	40.4%																																																																																																																			
繰入金	11,735	5,867	50.0%																																																																																																																			
繰入金	7,765	7,765	100.0%																																																																																																																			
繰入金	50	101	202.0%																																																																																																																			
計	205,260	84,066	41.0%																																																																																																																			

## 62年度予算の執行状況

一般会計	62.9.30現在 単位:万円																																																																																																																																																																																																
<table border="1"> <tr><th>款</th><th>当予算額</th><th>補正予算額</th><th>予算現額(A+B)</th><th>収入済額(C)</th><th>執行率(D/E)</th></tr> <tr><td>市</td><td>1,235,165</td><td>0</td><td>1,235,165</td><td>714,919</td><td>57.9%</td></tr> <tr><td>地方譲与税</td><td>15,000</td><td>0</td><td>15,000</td><td>4,201</td><td>28.0%</td></tr> <tr><td>自動車取得税交付金</td><td>24,000</td><td>0</td><td>24,000</td><td>11,427</td><td>47.6%</td></tr> <tr><td>地方交付税</td><td>5,000</td><td>0</td><td>5,000</td><td>0</td><td>0.0%</td></tr> <tr><td>交通安全対策交付金</td><td>1,200</td><td>0</td><td>1,200</td><td>1,081</td><td>90.1%</td></tr> <tr><td>分組金及び負担金</td><td>19,951</td><td>0</td><td>19,951</td><td>8,441</td><td>42.3%</td></tr> <tr><td>使用料及び手数料</td><td>15,040</td><td>0</td><td>15,040</td><td>8,848</td><td>58.0%</td></tr> <tr><td>国庫支出金</td><td>140,717</td><td>2,900</td><td>143,617</td><td>36,412</td><td>25.4%</td></tr> <tr><td>県支出金</td><td>62,990</td><td>1,759</td><td>64,749</td><td>10,735</td><td>16.6%</td></tr> <tr><td>繰入金</td><td>16,495</td><td>172</td><td>16,667</td><td>22,711</td><td>136.3%</td></tr> <tr><td>繰入金</td><td>70</td><td>468</td><td>538</td><td>1,106</td><td>205.6%</td></tr> <tr><td>繰入金</td><td>111,350</td><td>7,665</td><td>119,015</td><td>7,780</td><td>6.5%</td></tr> <tr><td>繰入金</td><td>30,000</td><td>141,913</td><td>171,913</td><td>171,913</td><td>100.0%</td></tr> <tr><td>繰入金</td><td>70,635</td><td>0</td><td>70,635</td><td>15,973</td><td>22.6%</td></tr> <tr><td>繰入金</td><td>91,187</td><td>4,600</td><td>95,787</td><td>0</td><td>0.0%</td></tr> <tr><td>計</td><td>1,838,800</td><td>159,477</td><td>1,998,277</td><td>1,015,547</td><td>50.8%</td></tr> </table>	款	当予算額	補正予算額	予算現額(A+B)	収入済額(C)	執行率(D/E)	市	1,235,165	0	1,235,165	714,919	57.9%	地方譲与税	15,000	0	15,000	4,201	28.0%	自動車取得税交付金	24,000	0	24,000	11,427	47.6%	地方交付税	5,000	0	5,000	0	0.0%	交通安全対策交付金	1,200	0	1,200	1,081	90.1%	分組金及び負担金	19,951	0	19,951	8,441	42.3%	使用料及び手数料	15,040	0	15,040	8,848	58.0%	国庫支出金	140,717	2,900	143,617	36,412	25.4%	県支出金	62,990	1,759	64,749	10,735	16.6%	繰入金	16,495	172	16,667	22,711	136.3%	繰入金	70	468	538	1,106	205.6%	繰入金	111,350	7,665	119,015	7,780	6.5%	繰入金	30,000	141,913	171,913	171,913	100.0%	繰入金	70,635	0	70,635	15,973	22.6%	繰入金	91,187	4,600	95,787	0	0.0%	計	1,838,800	159,477	1,998,277	1,015,547	50.8%	<table border="1"> <tr><th>款</th><th>当予算額</th><th>補正予算額</th><th>予算現額(A+B)</th><th>支出済額(C)</th><th>執行率(D/E)</th></tr> <tr><td>一般会費</td><td>23,317</td><td>0</td><td>23,317</td><td>10,312</td><td>44.2%</td></tr> <tr><td>庶務費</td><td>307,667</td><td>17,183</td><td>324,850</td><td>118,121</td><td>36.4%</td></tr> <tr><td>民生費</td><td>233,663</td><td>582</td><td>234,245</td><td>101,113</td><td>43.2%</td></tr> <tr><td>衛生費</td><td>150,273</td><td>71</td><td>150,344</td><td>87,551</td><td>58.2%</td></tr> <tr><td>労働費</td><td>15,735</td><td>0</td><td>15,735</td><td>14,811</td><td>94.1%</td></tr> <tr><td>農林水産費</td><td>49,660</td><td>8,300</td><td>57,960</td><td>16,984</td><td>29.3%</td></tr> <tr><td>商工費</td><td>39,136</td><td>0</td><td>39,136</td><td>25,589</td><td>65.4%</td></tr> <tr><td>土木費</td><td>513,892</td><td>89,540</td><td>603,432</td><td>190,893</td><td>31.6%</td></tr> <tr><td>消防費</td><td>149,740</td><td>1,260</td><td>151,000</td><td>42,677</td><td>28.3%</td></tr> <tr><td>教育費</td><td>222,444</td><td>42,595</td><td>265,039</td><td>80,100</td><td>30.2%</td></tr> <tr><td>公債費</td><td>128,093</td><td>0</td><td>128,093</td><td>59,882</td><td>46.7%</td></tr> <tr><td>繰入金</td><td>180</td><td>0</td><td>180</td><td>0</td><td>0.0%</td></tr> <tr><td>繰入金</td><td>5,000</td><td>△54</td><td>4,946</td><td>0</td><td>0.0%</td></tr> <tr><td>計</td><td>1,838,800</td><td>159,477</td><td>1,998,277</td><td>748,033</td><td>37.4%</td></tr> </table>	款	当予算額	補正予算額	予算現額(A+B)	支出済額(C)	執行率(D/E)	一般会費	23,317	0	23,317	10,312	44.2%	庶務費	307,667	17,183	324,850	118,121	36.4%	民生費	233,663	582	234,245	101,113	43.2%	衛生費	150,273	71	150,344	87,551	58.2%	労働費	15,735	0	15,735	14,811	94.1%	農林水産費	49,660	8,300	57,960	16,984	29.3%	商工費	39,136	0	39,136	25,589	65.4%	土木費	513,892	89,540	603,432	190,893	31.6%	消防費	149,740	1,260	151,000	42,677	28.3%	教育費	222,444	42,595	265,039	80,100	30.2%	公債費	128,093	0	128,093	59,882	46.7%	繰入金	180	0	180	0	0.0%	繰入金	5,000	△54	4,946	0	0.0%	計	1,838,800	159,477	1,998,277	748,033	37.4%
款	当予算額	補正予算額	予算現額(A+B)	収入済額(C)	執行率(D/E)																																																																																																																																																																																												
市	1,235,165	0	1,235,165	714,919	57.9%																																																																																																																																																																																												
地方譲与税	15,000	0	15,000	4,201	28.0%																																																																																																																																																																																												
自動車取得税交付金	24,000	0	24,000	11,427	47.6%																																																																																																																																																																																												
地方交付税	5,000	0	5,000	0	0.0%																																																																																																																																																																																												
交通安全対策交付金	1,200	0	1,200	1,081	90.1%																																																																																																																																																																																												
分組金及び負担金	19,951	0	19,951	8,441	42.3%																																																																																																																																																																																												
使用料及び手数料	15,040	0	15,040	8,848	58.0%																																																																																																																																																																																												
国庫支出金	140,717	2,900	143,617	36,412	25.4%																																																																																																																																																																																												
県支出金	62,990	1,759	64,749	10,735	16.6%																																																																																																																																																																																												
繰入金	16,495	172	16,667	22,711	136.3%																																																																																																																																																																																												
繰入金	70	468	538	1,106	205.6%																																																																																																																																																																																												
繰入金	111,350	7,665	119,015	7,780	6.5%																																																																																																																																																																																												
繰入金	30,000	141,913	171,913	171,913	100.0%																																																																																																																																																																																												
繰入金	70,635	0	70,635	15,973	22.6%																																																																																																																																																																																												
繰入金	91,187	4,600	95,787	0	0.0%																																																																																																																																																																																												
計	1,838,800	159,477	1,998,277	1,015,547	50.8%																																																																																																																																																																																												
款	当予算額	補正予算額	予算現額(A+B)	支出済額(C)	執行率(D/E)																																																																																																																																																																																												
一般会費	23,317	0	23,317	10,312	44.2%																																																																																																																																																																																												
庶務費	307,667	17,183	324,850	118,121	36.4%																																																																																																																																																																																												
民生費	233,663	582	234,245	101,113	43.2%																																																																																																																																																																																												
衛生費	150,273	71	150,344	87,551	58.2%																																																																																																																																																																																												
労働費	15,735	0	15,735	14,811	94.1%																																																																																																																																																																																												
農林水産費	49,660	8,300	57,960	16,984	29.3%																																																																																																																																																																																												
商工費	39,136	0	39,136	25,589	65.4%																																																																																																																																																																																												
土木費	513,892	89,540	603,432	190,893	31.6%																																																																																																																																																																																												
消防費	149,740	1,260	151,000	42,677	28.3%																																																																																																																																																																																												
教育費	222,444	42,595	265,039	80,100	30.2%																																																																																																																																																																																												
公債費	128,093	0	128,093	59,882	46.7%																																																																																																																																																																																												
繰入金	180	0	180	0	0.0%																																																																																																																																																																																												
繰入金	5,000	△54	4,946	0	0.0%																																																																																																																																																																																												
計	1,838,800	159,477	1,998,277	748,033	37.4%																																																																																																																																																																																												

(9)職員手当の状況

区分	海老名市	国		
支給期	期末	勤怠	期末	勤怠
61年6月期	1,563月	0.5月	1.4月	0.5月
61年12月期	2,131月	0.6月	1.9月	0.6月
62年3月期	+1,500月	-	0.5月	-
計	4,193月	1.1月	3.8月	1.1月

(10)退職手当の状況

区分	海老名市	国	
支給率	自己都合	勤続・定年	勤続・定年
勤続20年	25.0月分	34.375月分	21.0月分
勤続25年	33.625月分	52.8月分	33.75月分
勤続35年	56.875月分	75.075月分	47.5月分
最高限度額	60.0月分	75.075月分	60.0月分

(6)一般行政職の級別職員数の状況 (62年4月1日現在)

区分	1級	2級	3級	4級	5級	6級	計
標準的な職務内容	技師補	技師	主任技師	係長	課長	部長	計
職員数	56人	154人	83人	80人	41人	13人	427人
構成比	13.1%	36.1%	19.4%	18.7%	9.6%	3.1%	100%

(11)人件費の状況(普通会計決算)

区分	住民基本台帳人口	歳出額A	実質収支	人件費B	人件費率(B/A)	前年度人件費率
61年度	人	千円	千円	千円	%	%
62年度	96,536	17,528,719	1,518,239	3,943,848	22.5	23.2

(7)昇給期間短縮の状況

区分	全職員	一般行政職	消防職	
61年度	職員数(A)	712人	427人	89人
普通昇給期間(12~24月)を短縮して昇給した職員数(B)	11人	9人	2人	
比率(B)/(A)	1.5%	2.1%	2.2%	
60年度	職員数(A)	691人	410人	86人
普通昇給期間(12~24月)を短縮して昇給した職員数(B)	9人	8人	1人	
比率(B)/(A)	1.3%	2.0%	1.2%	

(8)特別職の報酬等の状況 (62年4月1日現在)

区分	給料月額など
市長	693,000円
市助	555,000円
収入役	519,000円
議長	398,000円
副議長	335,000円
議員	304,000円
市長	61年度支給割合) 6月期 1.95月 12月期 2.6月 3月期 0.9月
市長	61年度支給割合) 6月期 1.95月 12月期 2.6月 3月期 0.5月

(3)職員の平均給料月額、平均年齢の状況 (62年4月1日現在)

区分	一般行政職	技能労働職	消防職
平均給料月額	224,496円	220,042円	204,580円
平均年齢	34.5歳	46.2歳	30.8歳
国	236,872円	215,689円	235,481円
平均年齢	39.6歳	47.5歳	38.0歳

(4)職員の初任給の状況 (62年4月1日現在)

区分	海老名市	国	
初任給	採用2年経過日給月額	初任給	採用2年経過日給月額
大学卒	128,100円	143,200円	1種 121,600円 2種 142,300円
高校卒	104,100円	111,700円	1種 115,900円 2種 128,100円

(5)職員の経験年数別・学歴別平均給料月額の状況 (62年4月1日現在)

区分	経験年数10年	経験年数15年	経験年数20年
大学卒	204,200円	245,100円	285,400円
高校卒	165,200円	204,200円	245,100円
技能労働職	172,800円	212,000円	242,800円

# フォトピックス

二月七日まで同館で行われ、一月三十一日には「お楽しみことも劇場」の人物劇、手品、腹話術などに約百人の子供たちの笑い声が会場をこぼしました。この劇場は、同館を中心に活躍する「ふあふあ」や「マジッククラブ」などのサークルで演じられたもの。



古タイヤ片手に農業排水路の枯れ草焼

## 笑いがいっぱい

お楽しみことも劇場  
海老名青少年会館利用者の手づくりの祭り「はじまる祭」が

## 紫煙空こがす

農地一斉に枯れ草焼



手品って不思議だなあ

一月三十一日、市内一斉に農地の枯れ草焼きと野ネズミの駆除が行われ、紫煙が空をこがした。この野焼きは水田を主体に農耕地や農業排水路の土手の枯れ草を十九地区の生産組合単位に分かれて行ったもので、農閑期で空堀となつた水路の



刻印が終わった、さっそく色付け作業

空カンを収集した後に枯れ草を焼いたが、手にしたごみ袋はたちまち空カンの「さつき会」になるほど。自転車の古タイヤを針金でつるし、火種として枯れ草に点火する手際よき。

「これで枯れ草火災の心配もなくなった水路の掃除が楽です。戦争にかり出され、辛うじて命をもって帰ってきたら焼野原。妻子はどうなつたかわからぬまま働き、老いてしまった人たちが、今は下やに泊まることもできずに野宿、寒空に凍死していく人たちが山友会の人々が救援しています。」

## みなさんの声

秘書は  
秘書広報課へ



不用品を生かして  
もし、いらぬものがありま

したら職なく眠る所なく困っている人にさし上げていただけませんか。  
経済高度成長期には労働力を

なくなくなったとの声も聞かれた。また、市消防署もこの枯れ草焼きに協力して、要所に消防ポンプ車を配置して周辺への飛び火に備えた。この枯れ草焼きが終わると、もう春は間近に。田にレンゲの花も。

## 自信作ばかり

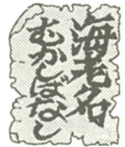
レザークラフトに挑戦

身体障害者レザークラフト教室が一月二十一日から講師山口泉さんの指導で六回にわたって開かれた。この教室は今年で二回目。障害者にとって陶芸教室と並ぶ人気の高い教室で、今年度の教室を楽しくみだしてしましなという人もあるほどで、去年に続いて連続して参加する人もいた。

なめた牛革に思い思いの刻印を打ち、色付けされてキーホルダーや小物などが製作され、その出来上がりは自信の作。最終日まごにはセカンドバッグを製作するぞうだ。

また、手話通訳ボランティアの「さつき会」が、この教室の手助けをかって出て、聴覚障害者のために手話通訳を務めた。

国分 甘利和美 主婦



第178話

## 続狐二十話その十二

### く・だ・狐

ある宗教の一派では、所定の修行を終えて道場を出ていく者に「狐」という超小型の「一番の狐」を授け、それを易占いの手助けをさせたと言いつたに聞かれています。

大屋だ、地震だと天変地変が相次いだ安政の頃(一八五四—一八五九年)どこから来たのか不思議な折師がここに住むようになった。名前もはつきりしないくらいだから出生地や経歴なども知らずわかつていない。髪や髭も伸び放題でもし首だけだったらどっちが上か下か区別がつかない。な顔の真ん中に黄色い目だけが光っていた。

「生命の源である井戸の位置が悪いから家運が衰退する」とか「鬼門に便所があるから病人が絶えない」とか、「代々後家になるのは墓相がよくないからだ」とか、俗人の気にするものなど平気ですげすげ言ったがびしやりと言いつたので、やっぱりくだ狐に探らせるに違いない、とまごやきであった。

この折師は牛馬が明治とつて家相を観たり、家運を占ったりすることもあったが、くだ狐に話しかけ、菅笠で箱を覆うと狐だけ流して自分はそとと陸へ上つてしまふのだそう。

現実にはヒジミ・マーモセットなどというポケットに入る超小型の狐もいるのだし、知床半島には冬毛夏毛の色が魔法のように変わり、特有の足音で「近くにいます」とわかってしまうも発見できないイ・ズナイチもいる。従つてくだ狐は動物園には載っていないけれどもあるいは実在するのかもしれない。一時騒がれたツチノコという蛇のようには狐のツチノコという蛇のようには狐の狐か、とにかくうたに狐にまつわる話はたくさんある。

昔の八王子街道から少し入った山林の中に、古くから無住のお堂があった(現在は少し離れた所に移してある)。地元では権現堂と呼んでいるが正しくは八王子権現社と言いつた。江戸中期までは四間四面(八坪)もあったが、講中の人が講を脱けたため次第に縮小していった。放浪の旅芸人や礼所を訪ねる道行者が泊まることもあり、時には渡世人の賭場になったこともあったといふ。

改元されると間もなく饑饉が姿を消してしまつたが、残していつた狐が増え、地元で災いをしたと長い間語り継がれている。

「狐は繁殖力が強いので、糞い切れなくなるとどこどこへ行って居候をしら」と言いつた狐は置いていく、それが狐憑きになるのだと信じられていた。



「死語となりつつある言葉でも、説明を聞けばききと思ひ当たる人もあるだろう。」(小島 直司)

## 海老名むかしむかし

☎33-3838

電話で海老名の昔ばなしが聞けます。  
2月9日-2月22日 第4話 門石  
2月23日-3月7日 第5話 水飲み屯