

世帯と人口

(昭和64年1月1日)

世帯 32,474 (+ 32)
人口 101,456人 (+154)
男 52,175人 女 49,281人

広報えびな

編集・発行
海老名市役所秘書広報課

〒243-04
神奈川県海老名市園分155
☎ (0462) 31・2111



▲幼児たちが楽しく遊べる保育室

去年の春から建設工事が行われていた中新田コミュニティセンターが完成し、1月31日に開館式が行われました。コミュニティセンターを地域の社会づくり、交流の場づくりなどの拠点としてみなさんに使用していただくため、市では昭和61年に柏ヶ谷、63年には大谷に建設しました。今回は、中新田コミュニティセンターの概要を中心にお知らせします。



庭園や陶芸用の窯もあります

中新田コミュニティセンター開館

みなさんの施設です

利用は2月1日から

中新田コミュニティセンターは、厚木駅から徒歩五分の所、旧西部福祉館の跡地(中新田七九五)に建てられた中新田、さつき町地区を対象にしたコミュニティの中核施設です。老朽化のため取り壊された旧



西部福祉館は、交流の場として多くの人たちに利用されてきました

が自主的に行います。静かな庭園も設置



▲茶色で統一された中新田コミュニティセンター



▶広いフロアで伸び伸びとスポーツ(柏ヶ谷コミュニティセンターで撮影)

柏ヶ谷、大谷コミュニティの近況

●柏ヶ谷コミュニティセンター(東柏ヶ谷一四一) 電話31・7475... さがみ野駅から徒歩五分、センターの利用者は年間約四万五千人、一日平均約百五十人。老人クラブから子供会まで幅広い年齢層が利用していますが、特にダンス、体操などの女性グループの利用率が高いようです。こうした利用者の中には、センター開館を機にサークルを結成する人たちも多く、現在約七十団体がセンターを拠点として活動を行っています。

●大谷コミュニティセンター(大谷三三一一) 電話33・4457... 場所は東名高速道路海老名サービスエリアの北西側、白い時計台が目印。利用者数は一日平均約百十人、センターでの活動を通して英会話、ヨガなどのサークルが次々と結成されたほか、去年暮れには、最後の追い込みをかける受験生で学習室は連日満席でした。今後は、今泉地区、南部地区にも同様の施設を建設する予定です。

開館を機に広がる交流

中新田コミュニティセンターは、敷地面積二千四百九十六平方メートル、鉄筋コンクリート造り二階建てで、延べ面積千五百五十八・〇四平方メートル。建設には約三億五千万円かかりました。建物には濃淡の違う二種類の茶色で統一

◎使用方法は

中新田コミュニティセンターの使用方法是次のとおりです。詳しくは同センター(☎31・7438)へ問い合わせてください。

【開館時間】平日 午前九時半～午後九時半
休日 午前九時～午後九時

【休館日】月曜日(当日が祝日の場合はその翌日) 一月一日～三日と十二月二十九日～三十一日

【申し込み】使用する日の三十日前から、所定の用紙で同センターに申し込む(申込受付時間は開館日の午前十時～午後三時、使用料は無料)

【自由に使える部屋】一階の休養室、二階の第二学習室と保育室

し、建物南側には落ついた雰囲気のある庭園があります。駐車場は敷地内に十五台分(うち二台分は身体障害者専用)が用意されています。

一階は、スナック付きの三部屋に仕切ることのできる第一集会所(和室、九十畳)や、茶道のための水屋がある休養室(和室)、陶芸など多目的に利用できる第一学習室、談話コーナーがあるホールなどがあります。

二階には、映写スクリーン、ダンス用の壁鏡が設置してある百五十人収容可能な第一集会所(フロア)、調理実習が出来る実習室、幼児が楽しく遊べる保育室、十四人収容可能な会議室などがあります。

市長随想

異常乾燥が続いていました。一月中旬から雨はほとんど降りませんでした。三日連続して「ひんがし」の土が、農家の方は、まだ残った土の表面が乾いた。大根などは土が硬く伸びず、また形も悪く腐らなからず、またまた雨が降らなければ、立場が逆では、考えなくても通つてしまふ。見方によっては人間は勝手なものです。その後、雨も降るはず。ついでに、暖かくなると、時期はたまたま。大きい鳥

鳥のエサ場にも異変?

鳥のエサ場の取合い。一二月の大雪も、五月初夏の気温と大雨。このため心配された鳥の流行もありません。今年も全然大丈夫です。田圃も青々としてきました。外にエサ場がなくなると、先日電線にスズメがタンゴ状に止まり、田圃では盛んにエサを食べていました。これらが異常なか、これからのバターンになっていくのか。本年の長期予測も今年になり、冬と訂正されました。天気予報には、予報官も苦労されているようです。

左藤 究

「マナー」の成人学級開講

20日から4回にわたって

和洋折衷から百年。私たちの生活の中心である「マナー」について、日本古来からの茶の湯の作法、電話会話のエチケットが、農家の方は、まだ残った土の表面が乾いた。大根などは土が硬く伸びず、またまた雨が降らなければ、立場が逆では、考えなくても通つてしまふ。見方によっては人間は勝手なものです。その後、雨も降るはず。ついでに、暖かくなると、時期はたまたま。大きい鳥

鳥のエサ場にも異変?

鳥のエサ場の取合い。一二月の大雪も、五月初夏の気温と大雨。このため心配された鳥の流行もありません。今年も全然大丈夫です。田圃も青々としてきました。外にエサ場がなくなると、先日電線にスズメがタンゴ状に止まり、田圃では盛んにエサを食べていました。これらが異常なか、これからのバターンになっていくのか。本年の長期予測も今年になり、冬と訂正されました。天気予報には、予報官も苦労されているようです。

左藤 究

要人来日に反対する過激派がねらう?

必ずドアロックを

路上などの放置は危険

警察では、このたびの天皇陛下下御臨幸に、大喪の礼などの国家的行事を控えて、諸外国からの要人来日に予想されているおりに、その周辺の安全確保のための諸対策を進めています。特に、要人来日に反対する過激派等の妨害も考えられることから、みなさんが所有される自動車も利用されるおそれ

固定資産課税台帳の縦覧

3月1日から20日まで資産課税で

固定資産課税台帳は、土地・建物・自動車・船舶等の資産を課税する基礎となる台帳です。縦覧は、課税額を算出する基礎となる台帳を、市に備え付けてあるもので、毎年三月

市役所から

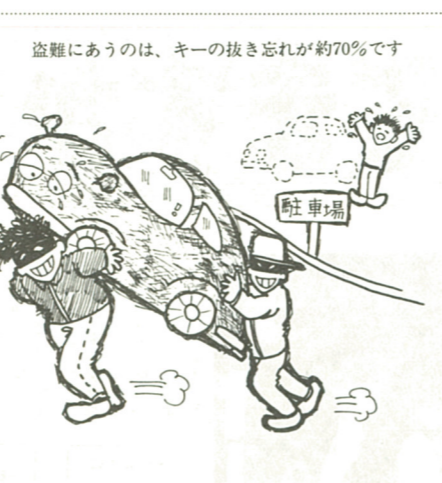
臨時職員の登録。市では、事務や業務が一時期に集中する場合は、臨時職員登録を希望されている方を、市職員の登録台帳から抽出し、市役所から臨時職員として採用しています。これまでに採用した主な臨時職員は、一般事務員、保育所保育士、保健師、児童発達支援員、手洗指導員、清掃員、高齢者支援員などです。登録を希望される方は、市職員の登録台帳から抽出し、市役所から臨時職員として採用しています。これまでに採用した主な臨時職員は、一般事務員、保育所保育士、保健師、児童発達支援員、手洗指導員、清掃員、高齢者支援員などです。

市役所から

臨時職員の登録。市では、事務や業務が一時期に集中する場合は、臨時職員登録を希望されている方を、市職員の登録台帳から抽出し、市役所から臨時職員として採用しています。これまでに採用した主な臨時職員は、一般事務員、保育所保育士、保健師、児童発達支援員、手洗指導員、清掃員、高齢者支援員などです。登録を希望される方は、市職員の登録台帳から抽出し、市役所から臨時職員として採用しています。これまでに採用した主な臨時職員は、一般事務員、保育所保育士、保健師、児童発達支援員、手洗指導員、清掃員、高齢者支援員などです。

市役所から

臨時職員の登録。市では、事務や業務が一時期に集中する場合は、臨時職員登録を希望されている方を、市職員の登録台帳から抽出し、市役所から臨時職員として採用しています。これまでに採用した主な臨時職員は、一般事務員、保育所保育士、保健師、児童発達支援員、手洗指導員、清掃員、高齢者支援員などです。登録を希望される方は、市職員の登録台帳から抽出し、市役所から臨時職員として採用しています。これまでに採用した主な臨時職員は、一般事務員、保育所保育士、保健師、児童発達支援員、手洗指導員、清掃員、高齢者支援員などです。



自動車盗難ご用心

「大喪の礼」など諸行事控え

盗難にあうのは、キーの抜き忘れが約70%です。警察では、このたびの天皇陛下下御臨幸に、大喪の礼などの国家的行事を控えて、諸外国からの要人来日に予想されているおりに、その周辺の安全確保のための諸対策を進めています。特に、要人来日に反対する過激派等の妨害も考えられることから、みなさんが所有される自動車も利用されるおそれ

要人来日に反対する過激派がねらう?

必ずドアロックを

路上などの放置は危険

警察では、このたびの天皇陛下下御臨幸に、大喪の礼などの国家的行事を控えて、諸外国からの要人来日に予想されているおりに、その周辺の安全確保のための諸対策を進めています。特に、要人来日に反対する過激派等の妨害も考えられることから、みなさんが所有される自動車も利用されるおそれ

固定資産課税台帳の縦覧

3月1日から20日まで資産課税で

固定資産課税台帳は、土地・建物・自動車・船舶等の資産を課税する基礎となる台帳です。縦覧は、課税額を算出する基礎となる台帳を、市に備え付けてあるもので、毎年三月

市役所から

臨時職員の登録。市では、事務や業務が一時期に集中する場合は、臨時職員登録を希望されている方を、市職員の登録台帳から抽出し、市役所から臨時職員として採用しています。これまでに採用した主な臨時職員は、一般事務員、保育所保育士、保健師、児童発達支援員、手洗指導員、清掃員、高齢者支援員などです。登録を希望される方は、市職員の登録台帳から抽出し、市役所から臨時職員として採用しています。これまでに採用した主な臨時職員は、一般事務員、保育所保育士、保健師、児童発達支援員、手洗指導員、清掃員、高齢者支援員などです。

市役所から

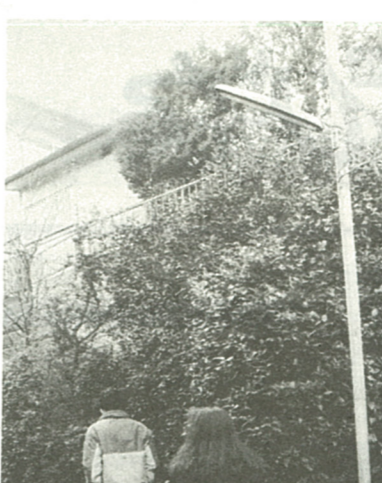
臨時職員の登録。市では、事務や業務が一時期に集中する場合は、臨時職員登録を希望されている方を、市職員の登録台帳から抽出し、市役所から臨時職員として採用しています。これまでに採用した主な臨時職員は、一般事務員、保育所保育士、保健師、児童発達支援員、手洗指導員、清掃員、高齢者支援員などです。登録を希望される方は、市職員の登録台帳から抽出し、市役所から臨時職員として採用しています。これまでに採用した主な臨時職員は、一般事務員、保育所保育士、保健師、児童発達支援員、手洗指導員、清掃員、高齢者支援員などです。

市役所から

臨時職員の登録。市では、事務や業務が一時期に集中する場合は、臨時職員登録を希望されている方を、市職員の登録台帳から抽出し、市役所から臨時職員として採用しています。これまでに採用した主な臨時職員は、一般事務員、保育所保育士、保健師、児童発達支援員、手洗指導員、清掃員、高齢者支援員などです。登録を希望される方は、市職員の登録台帳から抽出し、市役所から臨時職員として採用しています。これまでに採用した主な臨時職員は、一般事務員、保育所保育士、保健師、児童発達支援員、手洗指導員、清掃員、高齢者支援員などです。

必要な箇所、破損なども自治会長にご相談を

「市長への手紙へ、街灯防犯灯」の設置等について、数多く寄せられておりましたが、一般に街灯といわれるものは、街路灯(道路照明灯)と、水銀灯(商店会が設置している照明灯)及び防犯灯(20W電球)に分かれています。街路灯は、道路管理者(国、県、市)が管理していますが、防犯灯は、市が海老名市防犯協会に補助金を支出し、これを通じて海老名市防犯協会が設置を行っています。さらに防犯協会からの補助金によって、各自治会が自主的に管理運営をしています。



中学生の防火ポスターを展示

ダイエー海老名店で

海老名市消防本部では、防火思想の普及と高揚を図るため、中学生の防火ポスターを展示しています。

高齢化社会、青少年そしてまちづくり

19日に「あすを考える県民のつどい」

県民、県市町村の共同の企画運営による新たな集い、県民討論交流集として「あすを考える県民のつどい」が、次のおり開催されます。みなさんもお気軽に参加してください。

住宅手当を支給

借家・借住住まいの母子・父子家庭の方。借家または、借住住まいの母子、父子家庭の方に住宅手当を支給します。

市役所から

臨時職員の登録。市では、事務や業務が一時期に集中する場合は、臨時職員登録を希望されている方を、市職員の登録台帳から抽出し、市役所から臨時職員として採用しています。これまでに採用した主な臨時職員は、一般事務員、保育所保育士、保健師、児童発達支援員、手洗指導員、清掃員、高齢者支援員などです。登録を希望される方は、市職員の登録台帳から抽出し、市役所から臨時職員として採用しています。これまでに採用した主な臨時職員は、一般事務員、保育所保育士、保健師、児童発達支援員、手洗指導員、清掃員、高齢者支援員などです。

市役所から

臨時職員の登録。市では、事務や業務が一時期に集中する場合は、臨時職員登録を希望されている方を、市職員の登録台帳から抽出し、市役所から臨時職員として採用しています。これまでに採用した主な臨時職員は、一般事務員、保育所保育士、保健師、児童発達支援員、手洗指導員、清掃員、高齢者支援員などです。登録を希望される方は、市職員の登録台帳から抽出し、市役所から臨時職員として採用しています。これまでに採用した主な臨時職員は、一般事務員、保育所保育士、保健師、児童発達支援員、手洗指導員、清掃員、高齢者支援員などです。

市役所から

臨時職員の登録。市では、事務や業務が一時期に集中する場合は、臨時職員登録を希望されている方を、市職員の登録台帳から抽出し、市役所から臨時職員として採用しています。これまでに採用した主な臨時職員は、一般事務員、保育所保育士、保健師、児童発達支援員、手洗指導員、清掃員、高齢者支援員などです。登録を希望される方は、市職員の登録台帳から抽出し、市役所から臨時職員として採用しています。これまでに採用した主な臨時職員は、一般事務員、保育所保育士、保健師、児童発達支援員、手洗指導員、清掃員、高齢者支援員などです。

モニターを募集

市役所

募集人員 市内在住の20歳以上の方(公務員など公職にある方、市役所モニター経験者は除く) 20人▷期間 平成元年4月~2年3月▷仕事 市政に対する意見・提案の提出、モニター会議一写真への出席など▷謝礼 年額1万2千円程度▷申し込み 3月18日までに電話かほかきで秘書広報課(内297)へ。ほかきには住所・氏名・年齢・職業・電話番号・応募の動機を記入。

モニターを募集

市役所

募集人員 市内在住の20歳以上の方(公務員など公職にある方、市役所モニター経験者は除く) 10人▷期間 平成元年4月~2年3月▷仕事 「広報えびな」などが発行する広報、刊行物への批評、投稿、モニター会議(年6回)への出席など▷謝礼 年額1万2千円程度▷申し込み 3月18日までに電話かほかきで秘書広報課(内295)へ。ほかきには住所・氏名・年齢・職業・電話番号・応募の動機を記入。

モニターを募集

市役所

募集人員 市内在住の20歳以上の方(公務員など公職にある方、市役所モニター経験者は除く) 30人▷期間 平成元年4月~2年3月▷仕事 ①モニター会議、各種交流会、消費生活講座、施設見学などへの出席②価格調査への協力③意見や情報提供ほか▷謝礼 年額1万2千円程度▷申し込み 3月20日までに電話かほかきで商工課(内511)へ。ほかきには住所・氏名・生年月日・職業・電話番号・応募された動機を記入してください。

モニターを募集

市役所

募集人員 市内在住の20歳以上の方(公務員など公職にある方、市役所モニター経験者は除く) 30人▷期間 平成元年4月~2年3月▷仕事 ①モニター会議、各種交流会、消費生活講座、施設見学などへの出席②価格調査への協力③意見や情報提供ほか▷謝礼 年額1万2千円程度▷申し込み 3月20日までに電話かほかきで商工課(内511)へ。ほかきには住所・氏名・生年月日・職業・電話番号・応募された動機を記入してください。

モニターを募集

市役所

募集人員 市内在住の20歳以上の方(公務員など公職にある方、市役所モニター経験者は除く) 30人▷期間 平成元年4月~2年3月▷仕事 ①モニター会議、各種交流会、消費生活講座、施設見学などへの出席②価格調査への協力③意見や情報提供ほか▷謝礼 年額1万2千円程度▷申し込み 3月20日までに電話かほかきで商工課(内511)へ。ほかきには住所・氏名・生年月日・職業・電話番号・応募された動機を記入してください。

モニターを募集

市役所

募集人員 市内在住の20歳以上の方(公務員など公職にある方、市役所モニター経験者は除く) 30人▷期間 平成元年4月~2年3月▷仕事 ①モニター会議、各種交流会、消費生活講座、施設見学などへの出席②価格調査への協力③意見や情報提供ほか▷謝礼 年額1万2千円程度▷申し込み 3月20日までに電話かほかきで商工課(内511)へ。ほかきには住所・氏名・生年月日・職業・電話番号・応募された動機を記入してください。

モニターを募集

市役所

募集人員 市内在住の20歳以上の方(公務員など公職にある方、市役所モニター経験者は除く) 30人▷期間 平成元年4月~2年3月▷仕事 ①モニター会議、各種交流会、消費生活講座、施設見学などへの出席②価格調査への協力③意見や情報提供ほか▷謝礼 年額1万2千円程度▷申し込み 3月20日までに電話かほかきで商工課(内511)へ。ほかきには住所・氏名・生年月日・職業・電話番号・応募された動機を記入してください。



申告はお早めに... (写真は去年の申告受付会場)

申告の準備

表①パート収入と税

パート収入	本人所得から配偶者控除が受けられる	自分自身に所得控除が受けられる	住民税所得割が受けられる
①90万円以下	受けられる	受けられる	受けられる
②90万円超	受けられない	受けられない	受けられない

パート収入は、通常給与所得に比べて、パートの年収が九十万円以下の場合、給与所得控除額(最低五十七万円)を差し引いた残額が基礎控除(三十三万円)以下となり、所得税はかかりません。配偶者控除(三十三万円)を受けられるようになります。

また、パートの年収が八十八万円以下の場合、給与所得控除額が住民税の非課税限度額(三十一万円)以下になるため、住民税所得割もかかりません。(表参照)

なお、今年から家内労働者や外交員、集金人などの事業所得者についても必要経費として、五十七万円の最低保障が認められます。

パート収入と配偶者控除

90万円以下なら受けられます



パート 住民税

表②配偶者特別控除額の計算は...

控除対象配偶者の場合(妻の給与収入90万円以下)	控除額
165,000円 - (妻の給与収入 - 57万円) × 0.33	165,000円
控除対象配偶者でない場合(給与収入1,000,000円以下)	165,000円 - (妻の給与収入 - 57万円) × 0.33

(注) {}内の計算で1万円未満の端数は切り上げ

配偶者特別控除

配偶者特別控除は、夫の合計所得金額が八百万円(給与収入であれば、年収千十万円)以下の場合に適用されます。

国民年金などの公的年金

所得税法の改正で、給与所得として取り扱っていた厚生年金や国民年金などの公的年金の所得が、雑所得となりました。

公的年金等の収入金額	公的年金等控除額
240万円以下	120万円
240万円超440万円以下	年金収入×25%+60万円
440万円超800万円以下	年金収入×15%+104万円
800万円超	年金収入×5%+184万円

給与所得から雑所得に

昭和六十三年中に土地や建物を買って譲渡所得がある方、三千万円以下の特別控除や買い換えの特例を受けられる方も申告が必要となります。



家賃収入も申告の対

受付は 2/16 ~ 3/15

していますか



70年収が88万円以下なら所得割もかかりません

自己または家族のために支払った病気の医療費は、出産などの医療費は、下図の算式で算出した額を医療費控除として所得金額から控除できます。

この控除の対象となる医療費は、▽医師や歯科医師に支払った診療費や治療代、▽治療や療養に必要な医薬品の購入費、▽病院などに支払った入院費、▽マッサージ師、はり師に支払った施術費(病

多額の医療費を支払ったとき

その年中に支払った医療費 - 保険などで補てんされる額 = A

A - 10万円または所得の5% (どちらか少ない額) = 医療費控除額 (最高200万円)

(注)医療費控除は所得控除ですので、軽減される税額はその人の所得の大きさにより異なります。

こんな時税金は戻る

サラリーマンの場合、所得税は月づきの給料などから天引き(源泉徴収)されます。その額は、年末に会社へ提出する扶養控除などの申告書で決められ、その年の最後の給料が年末賞与で一年分の所得税が精算されます。この精算を年末調整と呼びます。

このため、通常は確定申告の必要はありません。しかし、年末調整では医療費控除を行わずに支払った医療費が、確定申告(還付申告)を行うと、源泉徴収された所得税が返付される場合があります。

住宅ローンを購入したとき

住宅ローンを取得したり増設したりマイホームを建てたとき、一定の条件に当てはまれば、居住の用に供した年(五年間)、住宅取得特別控除を受けることができ、所得税が軽減されます。

2月16日以前でも受付

一般的に確定申告は2月16日以前でも受付ですが、給与所得や不動産所得、雑所得など、異なる場合があります。

第3会議室で受付

確定申告と市県民税の申告

確定申告と市県民税の申告を、二月十六日(水)から三月十五日(水)まで、市役所(三)受付時間:平日午前八時半から十一時半まで、午後一時から四時半まで、土曜日が午前八時半から十一時半までです。



市役所受付会場

厚木税務署案内図

市県民税の申告

市県民税の申告は、所得税の確定申告書を出した上で、給与所得者や年金受給者など、所得が一定の場合、申告が必要です。

お忘れなく... 市県民税の申告内容は、国民健康保険、老人医療、福祉年金、児童手当などの資料となります。

市役所(三)受付時間:平日午前八時半から十一時半まで、午後一時から四時半まで、土曜日が午前八時半から十一時半までです。

こんな方は申告を

動産、雑所得などがあ

昭和六十三年中の各種所得金額の合計額から基礎控除、その他の

お忘れなく... 市県民税の申告内容は、国民健康保険、老人医療、福祉年金、児童手当などの資料となります。

市役所(三)受付時間:平日午前八時半から十一時半まで、午後一時から四時半まで、土曜日が午前八時半から十一時半までです。

お問い合せは

税務署(21-3306)か市役所市民課(内掛・掛)

税務署へお問い合わせは、申告についてのご相談は、なるべく二月中に厚木市役所市民課(内掛・掛)へお問い合わせください。

●65歳未満の人

公的年金等の収入金額	公的年金等控除額
120万円以下	60万円
120万円超400万円以下	年金収入×25%+30万円
400万円超760万円以下	年金収入×15%+70万円
760万円超	年金収入×5%+146万円

●65歳以上の人

公的年金等の収入金額	公的年金等控除額
240万円以下	120万円
240万円超440万円以下	年金収入×25%+60万円
440万円超800万円以下	年金収入×15%+104万円
800万円超	年金収入×5%+184万円

青色申告で節税を

青色申告は節税と経営の指針となり、非常に有利です。事業所得や不動産所得のある方は、いまずく青色申告を申請しましょう。申請は3月15日までです。

納税証明書の請求は

3月に入りますます混雑のため、当日納税証明書の発行ができない場合がありますので、請求は2月中にお願いします。確定申告をされた後、納税証明書を請求される方は、その申告書と領収証を必ずご持参ください。

申告についての説明会

厚木税務署では、確定申告についての一般的な注意事項や改正点などについての説明会を次のとおり行います。お申し込みは、お電話または手引などをもちろのうえ、ご参加ください。

●日時: 2月8日(水)、午後2時~4時

●会場: 海老名市中央公民館3階会議室

税理士会の無料相談

税理士会厚木支部では、小規模事業者の方に対して無料相談(お電話)を次のとおり行います。なお、還付申告の相談も受け付けますので、ご利用ください。

●日時: 2月22、23日

●会場: 3月2、3日、午前9時半~午後4時、午後7時半~9時半

●会場: 海老名市中央公民館2階

にせ税理士に注意

納税者の依頼による税務代理、税務書類の作成、税務相談などの業務は、税理士法に基づいて税理士の資格のない人はできません。にせ税理士は専門的知識にも乏しく、また、仕事を遂行して知った秘密を他に漏らすなどの不祥事もあるからです。税務書類の作成などの依頼は正規の税理士にお願いします。

海老名の坂 訪ねて お塔坂

坂は現然とあるのに、その名が風化しつつあるのがこのお塔坂である。この坂は、長らく保の豊受神社の森の北辺を限る道幅約二・五m、長さ約二百二十mの一直線の坂である。

坂の南側から止めの間を入り、小砂利を踏みながら上る。坂上には今も樹木が茂り、昔の面影が感じられる。坂の上には、豊受神社の別当寺でもあった、寺域は、昭和三年の地図などから推定すると左側は途中から梅林となる。この辺りから北へかかって、かつて遠馬山(高野)という寺があった。この坂に三重の塔がそびえていたため、お塔坂の名が生まれたのである。

お塔坂の南側には、豊受神社の別当寺でもあった、寺域は、昭和三年の地図などから推定すると左側は途中から梅林となる。この辺りから北へかかって、かつて遠馬山(高野)という寺があった。この坂に三重の塔がそびえていたため、お塔坂の名が生まれたのである。

心身を破滅に追いやる魔の薬物

疲れがとれる—実は錯覚

乱用すれば幻覚や妄想

わが国の覚せい剤犯罪は、昭和五十六年以降、全国で毎年二万人以上も検挙されて...

ため、使用すると気分が高ぶって、疲れもなくなると錯覚に陥ります。しかし、これは覚せい剤が作り出した...

中毒性精神障害起す

覚せい剤を乱用すると、多量に蓄積されてくる。その結果、中毒性精神障害を起す...

優勝は海老名市Aチーム

高座地区の海老名、座間、綾瀬、寒川の三市一町の代表が、駅伝競走大会で...



高座一周駅伝競走、午前9時、海老名中学校前をスタート

手作りポスターに向け準備

公民館まつりに参加したの意図が出て、ポスターの文字を統一して作る...

日午前九時から行われました。参加チームは、海老名三、座間二、綾瀬三、寒川の計九チームで...

私たち六年生は、去年の十月十二日に日光修学旅行に行きました。この旅行で私たちが色々なことを学びました...

その時買った家族一人ひとりのおみやげは、とても喜んでもらいました。このように、修学旅行で得た色々な体験と思い出は、きっと、これからの生活に、大きく役に立つと思います。

学校からこんちには

学校からこんちには

公民館だより

おもてなし料理に挑戦

公民館で「懐石料理」



イワシやおからもお客さま向け料理に变身!

市中央公民館では、一月九日の「染色講座」を皮切りに、昭和六十三年度三期の各種講座が...

用できる料理を二月十一日から三月八日にかけて全八回行います。...

公民館を学習の場として利用している方が活動成果を発表する場として...

公民館まつりに参加したの意図が出て、ポスターの文字を統一して作る...

「この広い野原いっぱい」など、数々のヒット曲で知られる森山良子が、今回はフランスカルヴァドスの香りを歌に乗せて皆さんにお届けします。

3月25日(土)午後6時半開演、市文化会館(332・3231)。入場料はS席3500円、A席3000円、全席指定。大好評発売中。

巡回おはなし会 絵本は人に読んでもらう本です。そして、人の口から口へ伝わったわかし話、文字で読むより話してもっと、一層心に届くものです。

巡回おはなし会

今月のアポイント

やる気を与えたコサージュ 公民館の輪を広げた体験を、高橋英子さんが、今年度のNHK「青年の主張」神奈川県大会で最優秀賞と県知事賞に輝いた。

成功で、作っても作っても間に合わないほどの好評であった。...

公民館まつりに参加したの意図が出て、ポスターの文字を統一して作る...

公民館まつりに参加したの意図が出て、ポスターの文字を統一して作る...

公民館まつりに参加したの意図が出て、ポスターの文字を統一して作る...

公民館まつりに参加したの意図が出て、ポスターの文字を統一して作る...

公民館まつりに参加したの意図が出て、ポスターの文字を統一して作る...

公民館まつりに参加したの意図が出て、ポスターの文字を統一して作る...

中央農業高校生活科に学ぶ高橋英子さんは、今年度のNHK「青年の主張」神奈川県大会で最優秀賞と県知事賞に輝いた。

NHK「青年の主張」県大会で最優秀賞に輝いた高橋英子さん



公民館まつりに参加したの意図が出て、ポスターの文字を統一して作る...

公民館まつりに参加したの意図が出て、ポスターの文字を統一して作る...

公民館まつりに参加したの意図が出て、ポスターの文字を統一して作る...

公民館まつりに参加したの意図が出て、ポスターの文字を統一して作る...

公民館まつりに参加したの意図が出て、ポスターの文字を統一して作る...

公民館まつりに参加したの意図が出て、ポスターの文字を統一して作る...

フォトピックス

成人式に約千200人

平成元年に新たな旅立ち

一月十五日、市文化会館で成人式が行われ、市内在住の新成人千九百十四人のうち約千二百人が同式典に参加した。

式場では市長、来賓からの祝辞のあと、成人を代表して清水宏美さんら二人が、「今が人生の分岐点。目標を持って進もう」と抱負を述べ、全員で三本じゆめを行い式典を終了した。

なお、式場で二十人の新成人に「平成元年に二十歳を迎えた感想は。」の質問をしたところ、



式典に集う新成人のどの顔も晴々しい

「感慨深い」「一生の記念になる」「昭和とともに青春が終わった！」という答えが、また、「今後の目標は？」の質問には「青年実業家になつてリッチな生活を！」から、「何となく平穏な日々が過ぎれば満足」などの答が多く、いまどきの若者気質の一端が伺えた。

絵札をとったよ!

親子ジャンボかるた大会

新春恒例の「親子ジャンボかるた大会」が一月十四日、杉久保小学校グラウンドで開かれ、市内の親子ペアの百組が参加した。浜田二郎教育委員長ら五人



ボクと母さんでとったかなだよ!

の読みに合わせて、百組の親子が五つのグループに分かれて、グラウンドいっぱいには散らされた絵札を取り合い、一番多く絵札を取った人には、賞品として市教育委員会発行の絵はがき「海老名の史跡」が贈られた。

このジャンボかるたは、五十三年に「郷土かるた」を基に、市史跡探勝会や市美術協会の協力で作成されたもので、絵札はベニヤ板製で大きさは、縦九十一センチ、横七十五センチのもの。

消防出初式に900人

女子自衛消防隊操法も



自衛消防隊の操法演技

一月十四日、小田急グラウンドで市消防出初式が行われ、市消防署、市内全消防分団、八事業所の自衛消防隊など約九百人が参加した。

出初式は、消防部隊の分列行進や観閲、市長挨拶などに続いて、消防分団の退職者や水年勤続優良消防団員表彰などに続いて行われたが、一般では、上今泉の岡本恵夫、和田文夫、樺葉信子の各氏が、初期消火に協力した功績で市消防長から感謝状が贈られた。

消防操法では、消防分団と日立精工や海老名総合病院の女子職員で結成された女子自衛消防隊などの消火操法が披露されたほか、消防署員による高層建物火災を想定した救出演技なども行われた。

海老名むかしむかし

電話で海老名の昔ばなしが聞けます。

1月22日～2月4日 第29話 狐のいたずら
2月5日～2月18日 第30話 勝坂の有難谷の霊石

海老名むかしむかし

第201話 今福元穎翁(下)

今福元穎翁、明治初期に政治家、文化人として活躍した才家である。その先祖は甲斐武田氏譜代の重臣だったが、江戸期には酒醸業を営むようになり、大阪に出張所(支店)を設けたり、佐倉藩に六十両以上の大金を貸し出すほどの豪商であった。

大阪に出張所があった関係からか翁は若いころ同地に赴き、当時、若學者として有名な緒方洪庵の適塾(適々塾・適々斎塾)に入門し、師の薫陶を受けた。



翁が描いた福祿寿

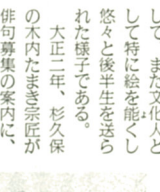
明治六年、三十一歳で第九区九番組すなわち中新田、河原口、上郷区域の副戸長となつた翁は戸長山田嘉平を助けた。同十二年には第一回の県会に高座郡から推されて県議員に当選して政界に身を投じた。そして翌十三年には三十八歳の若さで県会議長に就任した。この議員時代には国会開設運動に挺身し、指導的役割を果たしたのだった。

翁は翌年五月に県議を辞任し、その五日後に高座郡長に任命され、以後二十三年まで足掛け十年間地方自治のために奔走した。

郡長を辞任したのは、改進黨より推された第一回の衆議院議員に立候補するためだった。対立候補は元県令(現在の知事)で、後に衆議院議長を勤めた中島信行であった。

七月一日の開票結果は千百七十四票対三百六十二票という大差で敗れた。このことがあつてか、「政治には干渉するな」を家訓とされたとのことである。

政治からきつぱり手を引かれた翁は家業の傍ら、野人と



この鉄鈴から雅号が...

して、また文化人として特に絵を能くし、悠々と後半生を送られた様子である。

大正二年、杉久保の本内たまき宗匠が俳句募集の案内に、今福鉄鈴画伯揮毫掛軸を賞として呈上するとのある。鉄鈴とは翁の雅号である。

その由来は高さ十七センチ、周囲五十二センチのカラン、カランと首のする鉄製の馬鈴を愛玩し、床の間の違い棚の上に吊つておくことによつた。

画は京都の杉谷雪樵について学んだ。元鹿本藩士の雪樵

は、雪舟の流れを汲む南画家で山水花鳥を得意とした。翁の残された作品には山水、神像、魚などがある。下今泉の某家の襖にも彩筆をふるつたといふ。

福祿寿を描いた翁の作品がある。短身長頭でひげを垂らし杖を携え、七福の一福神は

「このように政治家であり又の心境が伺い知れる。山王原福荷社に伝わる軸には蒼荷御魂命と思われれる神像に「雨露の恩酒看となりて福荷」との句が添

えである。

郷土の昔話を知りたいあなたに!

「海老名むかしむかし」

第1・3集有料配布中

秘書広報課へ 内線296

各巻五〇〇円、A5判、上製本