



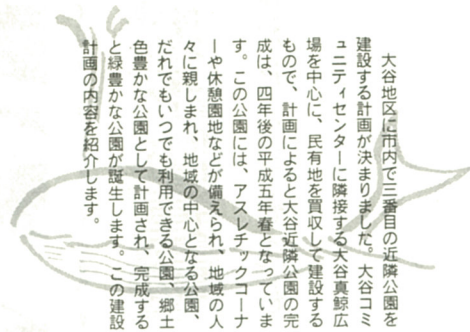
広報 えびな

編集・発行
海老名市役所秘書広報課
〒243-04
神奈川県海老名市国分155
☎ (0462) 31・2111

大谷近隣公園の完成は4年後



大谷真鯨広場は大谷近隣公園に



大谷地区は市内で三番目の近隣公園を建設する計画が決まりました。大谷コミュニティセンターに隣接する大谷真鯨広場を中心に、民有地を買収して建設するもので、計画によると大谷近隣公園の完成は、四年後の平成五年春となっています。この公園には、アスレチックコーナーや休憩園地などが備えられ、地域の人人々に親しまれ、地域の中心となる公園、だれでもいつでも利用できる公園、郷土色豊かな公園として計画され、完成すると緑豊かな公園が誕生します。この建設計画の内容を紹介します。

建設計画決まる

大谷地区に建設される大谷近隣公園の計画が決まりました。大谷コミュニティセンターに隣接した大谷真鯨広場を中心に、広さ一・九畝の公園として建設されます。用地の約五〇％が市有地で、残りは地権者の協力を得て買収し、来年度から敷地の造成に入り、完成予定は四年後の平成五年春です。建設費は、用地買収費を除き、約二億七千万円くらいかと計画されています。公園の場所は、東名高速道路海老名サービスエリアの北側です。

アスレチックも

大谷近隣公園一帯は、昔「真鯨」と呼ばれていましたが、郷



市内で2番目に完成した東柏ヶ谷近隣公園

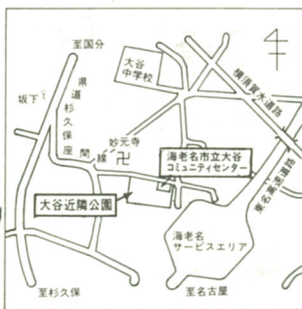
「鯨の地」に緑の園が

近隣公園の目的

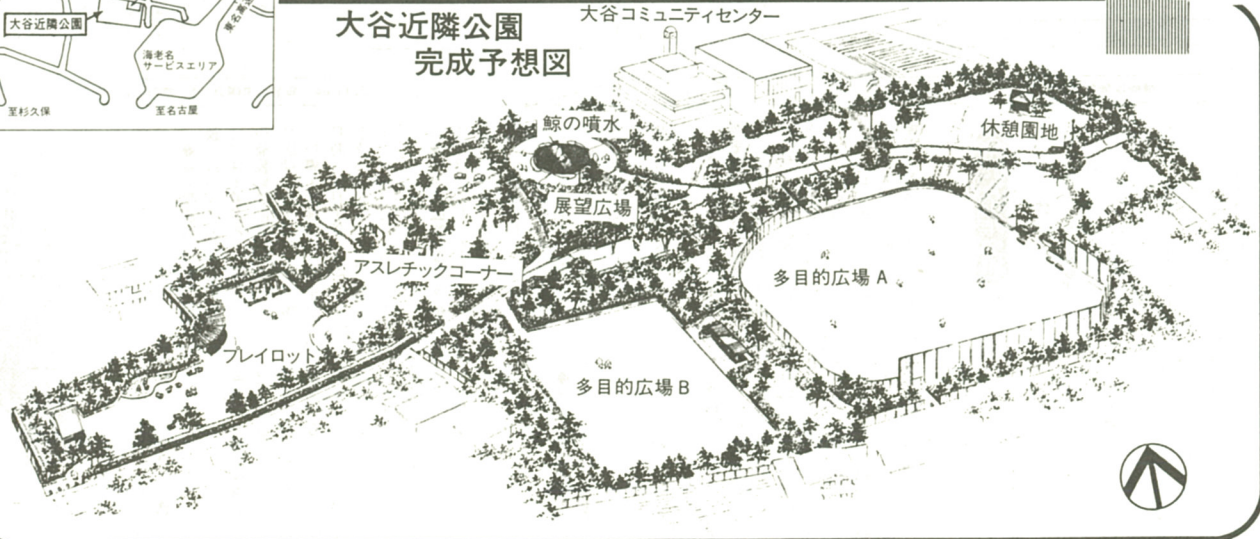
近隣公園は、児童公園のように児童の利用だけでなく、公園の近隣に生活される幼児から老人まで全ての年齢層を対象に利用され、住民のコミュニティ形成の場として、また環境の保全、防災、自然とのふれあいを目的とした公園です。

土色を持たせるため、入口広場には、五頭の鯨が輪をつくり、その中心の一角が五丁の噴水をあげる施設も作られます。このほかの公園施設は、次のようになっています。

- ◎多目的広場A ラジオ体操場と少年野球・サッカー、盆踊りなどができる広場です。
- ◎多目的広場B ゲートボールなら二面程度が可能。そのほかバレーボールとかバドミントンに利用できる広場です。公園全体の緑化面積は、五六・五％で緑豊かな公園です。
- ◎アスレチックコーナー 木製の遊具を配置し、つり輪、平均台など大人でも利用できる設備が計画されています。
- ◎プレイロット 低学年の遊び場として、ぶらんこ、砂場、鉄棒など一般の児童公園的な広場です。



大谷近隣公園 完成予想図



緑豊かな街が好き



生活に役立つ生け垣

見る者に安心感を与えてくれる生け垣。そのみどりも都市化が進む中で、私たちの回りに徐々に減少してきています。身近なものを守り、育てるために、行政と市民のみならずが協力しあうことが大切です。市では緑化事業の一環として、「生け垣設置奨励金制度」「保存生け垣奨励金制度」などを設けて、市民の保存を促しています。これら奨励金制度を上手に活用しましょう。

生け垣に奨励金交付

生け垣は、みどりの保全、育成だけでなく、日常生活に潤いを与えてくれます。また、防災にも役立つため、市では生け垣に奨励金を交付しています。新

設置する生け垣に対する「生け垣設置奨励金制度」と、既存の生け垣に対する「保存生け垣奨励金制度」の二種類があり、その概要は次のとおりです。

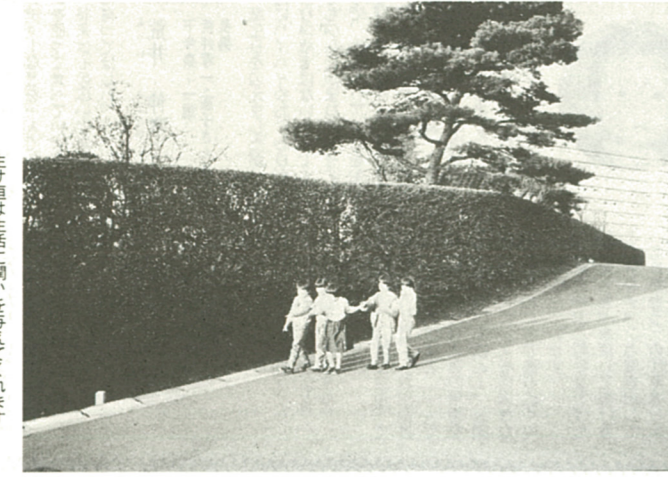
① 樹木の高さは、土台の高さを含めて九十センチ以上あり、生け垣の長さ一メートル以上あり、土台に植栽されている。
② 生け垣の土台は、道路面から六十五センチ(コンクリートブロック三段積みを目安とする)以下のもの(図①参照)。
③ 市長が推奨する樹木(ツバキ科・サカキ・ハマシサカキ・サザンカ・ツバキ・ツゲ科・ツゲ、モクセイ科・ヒイラギ科・セイ・キンモクセイ、ミズキ科・アオキ、ツツジ科・ドウダンツツジ・サツキなど)。
④ 奨励金の額
生け垣の設置費用の一部に充てていただくもので、生け垣一メートルにつき二千元(最高限度額は四万円)。

生け垣設置奨励金制度

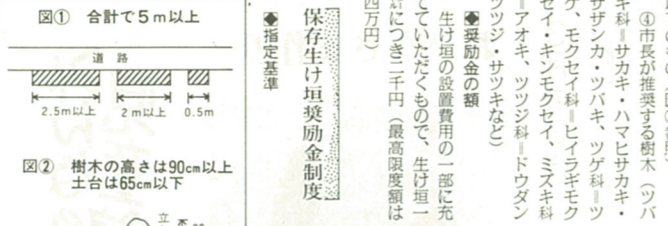
●対象となる生け垣
市内に住宅用地を所有、または使用している方が、新設する生け垣
●設置基準
① 共有の土地を除く居住用の住宅用地で、幅が四メートル以上の公道に接し、長さ五メートル以上のもの(図①参照)。
② 樹木の高さは、土台の高さを含めて九十センチ以上あり、生け垣の長さ一メートル以上あり、土台に植栽されている。
③ 生け垣の土台は、道路面から六十五センチ(コンクリートブロック三段積みを目安とする)以下のもの(図①参照)。
④ 市長が推奨する樹木(ツバキ科・サカキ・ハマシサカキ・サザンカ・ツバキ・ツゲ科・ツゲ、モクセイ科・ヒイラギ科・セイ・キンモクセイ、ミズキ科・アオキ、ツツジ科・ドウダンツツジ・サツキなど)。
⑤ 奨励金の額
生け垣の設置費用の一部に充てていただくもので、生け垣一メートルにつき二千元(最高限度額は四万円)。

保存生け垣奨励金制度

●指定基準
① 合計で5m以上
② 樹木の高さは90cm以上、土台は65cm以下



生け垣は生活に潤いを与えてくれます



●指定基準
① 合計で5m以上
② 樹木の高さは90cm以上、土台は65cm以下

●指定基準
① 合計で5m以上
② 樹木の高さは90cm以上、土台は65cm以下

巡回場所	巡回日
今里八幡宮	8・22(木) 午後3:20~4:00
海老名市東橋南支所	2・16(木) 午後2:40~3:10
大谷真鱈広場	8・22(木) 午後2:00~2:50
船ヶ谷コミュニティセンター	2・16(木) 午後3:00~4:00
船ヶ谷第2児童公園	10・24(金) " "
門沢児童公園	3・17(金) " "
神奈川県警察センター	7・(日) 午後2:30~3:00
上今里第2児童公園	9・23(木) 午後3:00~4:00
園分寺台第4児童公園	14・28(日) " "
さくら幼稚園南園空地	1・15(金) 午後3:17(金) " "
下今里テニスコート	3・17(金) " "
社家児童公園	7・(日) 午後3:20~4:00
杉久保第2児童公園	8・22(木) 午後3:00~4:00
杉久保富谷児童公園	1・15(金) 午後3:00~4:00
中野公民館	10・24(金) " "
浜田歴史公園	9・23(木) " "
東柏ヶ谷町目自治会館	7・(日) " "
本郷児童館	2・16(木) 午後3:30~4:00
望地道上公園	14・28(日) 午後3:00~4:00

3月の自動車文庫

東歌、防人歌の中から相模の国ゆかりの歌を鑑賞して万葉人の心と風土に酔わせてみませんか。▽日時 3月10・17・24日(金)いずれも午後1時~2時半。▽場所 市図書館2階視聴覚室。▽講師 青山学院大学教授 倉本氏。▽対象 一般50人、先着順。▽申し込み 電話または直接、市図書館 ☎ 31・5152 へ。テキストとして、各自「万葉集」をご用意ください。

相模の国の万葉歌

図書館古典文学講座を開講

▽雨のときは中止になります。問い合わせは市図書館 ☎ 31・5152 へ。

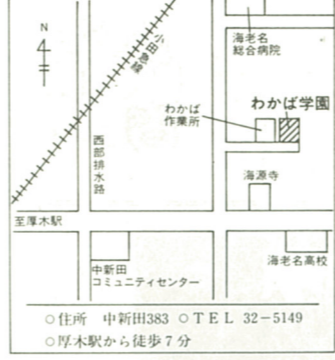


「次は僕の番だよ」と、元気に鉄棒をする園児たち

訓練で生き生き僕ら

わかば学園のあらまし

わかば学園は、心身の発達に
つまずきが見られる六歳までの
子供を対象にした通園施設で
す。定員は二十人で現在十五人の
園児が元気に通園しています。
同学園では専門スタッフ(臨床
心理士、理学療法士、指導員、
保育士、九人)が一人ひとりの
子供の発達状況に合わせた訓
練や指導を行っており、果ては
市内、県外、関係機関と連携を
とりながら子供の発達を
援助しています。



わかば学園は、心身の発達に
つまずきが見られる六歳までの
子供を対象にした通園施設で
す。定員は二十人で現在十五人の
園児が元気に通園しています。
同学園では専門スタッフ(臨床
心理士、理学療法士、指導員、
保育士、九人)が一人ひとりの
子供の発達状況に合わせた訓
練や指導を行っており、果ては
市内、県外、関係機関と連携を
とりながら子供の発達を
援助しています。

指導は個人の状況に合わせて
通園バスで到着した園児の一日は、体操で始まり、次にお遊戯や紙芝居などの保育、昼食後は自由な遊びと続きますが、並行して個別的に訓練、指導が行われます。
園児たちは年齢そのものの状況もそれぞれ違っているため、その指導は個々の成長・発達に合わせて計画を立てて行われます。

早期治療と訓練
幼児期の子供は、一日の大半を家庭で過ごしています。そのため、子供の発達上の異常にいち早く気づくことができれば、その子の母親、父親、家族の方たちです。
しかし、子供に無関心だったたり、二時的な「たふそう」のように一時的な発達上のつまずきと発達上のつまずきの発見が遅れてしまい、早期治療や早期訓練の時期を逃してしまふことがあります。

わかば学園では、おつきさんに発達上のつまずきを感じている方の相談を随時受け付けていますのでぜひご相談ください(日除く・祝日の全日と土曜日の午後を除く。相談時間は午前八時から午後五時までです。
問い合わせはわかば学園(中新田386) ☎ 32・5149。

もうひとつの「わかば」

わかば学園の西隣には、同じ「わかば」の名がついた作業所(中新田386 ☎ 32・3404)があります。この作業所は、一般の職場に雇用されることが困難な障害者の方に働く機会を提供し、必要な生活、作業訓練、指導を行い、社会参加を促すことを目的として昭和53年に開設されました。また63年には、わかば第2作業所(望地263 ☎ 33・0333)も開設され、現在は計32人の訓練生が同作業所に通っています。訓練生は家庭的な雰囲気の中で、企業からの受注を受けてタオル折りやダンボールの貼り合わせなどの作業を行うほか、手芸、陶芸なども自主製作し、それらの作品を各種バザー、作品展などで販売しています。同作業所の入所対象者は市内在住の15歳以上の障害者。運営は「海老名市手をつなぐ親の会」に委託しています。

子供孫繁栄などの霊験伝説が数多く伝えられている(写真上)。
有馬のハルニレ：樹高二十メートル、胸高周囲八メートル、推定樹齢約三百五十年、県指定天然記念物。通称「なんじゃもんじゃ」とい、江戸時代の医師半井鑿庵が朝鮮から持ち帰って植えたもの(写真左)。

3月の相談

相談名	相談日	場所
市民生活全般の相談や、市政に際して要望があるとき	毎日	市民相談室
法律問題で弁護士に相談したいとき	22日1日	市民相談室
登記について知りたいとき	9日	市民相談室
近隣問題など人権について相談したいとき	10日	市民相談室
国民・県・市などの仕事に意欲や苦情があるとき	24日	市民相談室
年金について知りたいとき	7日	市民相談室
婦人のいろいろな悩みにつきま	2日	市民相談室
ついでに相談したいとき	18日	市民相談室
住宅の増改築について相談したいとき	11日	市民相談室
高齢者の就職や生活について相談したいとき	毎日	市民相談室
ボランティアをしたいとき	毎日	市民相談室
おつきさんの非行などの反社会的問題について悩んでいるとき	毎日	市民相談室
おつきさんの登校拒否などの教育について相談したいとき	毎日	市民相談室
おつきさんの発達障害などに関する相談	毎日	市民相談室

