

|            |                |
|------------|----------------|
| 世帯と人口      |                |
| (平成元年3月1日) |                |
| 世帯         | 32,460 (-69)   |
| 人口         | 101,512人 (-41) |
| 男          | 52,158人        |
| 女          | 49,354人        |

# 広報えびな

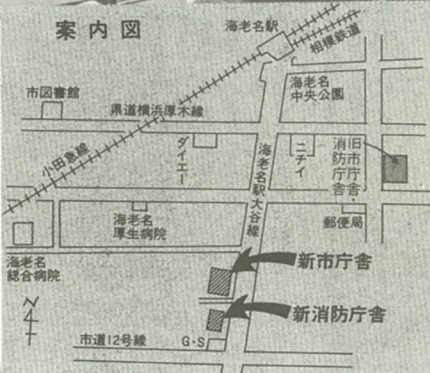
編集・発行  
海老名市役所秘書広報課  
〒243-04  
神奈川県海老名市勝瀬175  
☎ (0462) 31・2111

# 新庁舎は21世紀のシンボル



## 市民に開かれた庁舎に

昭和62年10月に着工した市庁舎と63年6月に着工した消防庁舎が完成し、3月31日に移転を行い新しい庁舎での業務が開始されました。旧庁舎では、人口の急激な増加により増築を重ねてきた結果、4カ所に分散し市民の方に大変ご迷惑をおかけしてきましたが、新庁舎の建設で窓口部門も集中され、サービスの向上が図れるものと期待されます。(関連記事は6、7、8、9面に)



▲快適感が持てる市庁舎  
消火救急活動が即応できる消防庁舎  
(写真撮影はいずれも3月10日)

### サービスの向上も

新しい市庁舎は海老名駅から南へ七百ほどの場所に位置し、消防庁舎は同じく八百五十ほどの所にあります。所在地は市役所が勝瀬百七十五番地で、消防庁舎は大谷八百十六番地です。電話番号は、旧庁舎で使っていた番号と同じで、市役所が31・2111、消防庁舎が31・0333です。

市庁舎の構造は、鉄骨鉄筋コンクリート造、地下一階・地上七階建て、延床面積は約一万五千平方メートル、自然光を採り入れた省エネルギータイプとなっています。敷地面積は一万八千四百八十二平方メートルあります。  
消防庁舎の構造は、鉄筋コンクリート造、地上二階建て、延床面積は約二千三百平方メートル、消火救急活動に即応できるように配慮しました。  
新しい庁舎の完成は、二十一世紀へ向けての市のシンボルとなり、来庁される市民の方々に快適感をもっていただくよう、市民に開かれた庁舎を目指して、行政サービスの充実に努めます。

(市庁舎及び消防庁舎の各階の配置は6、7、8、9面に)





新しい利用券に更新を

福祉タクシー券は、四月一日からは、新しいタクシー券でないと使えません。...

戸籍謄本、抄本、住民票の写し 市内の郵便局で取り次ぎ

Table listing post offices and their corresponding document numbers for household registers, copies, and resident registration cards.

申請書、封筒など窓口にて

申請書、封筒など窓口にて。申請書、封筒など窓口にて。申請書、封筒など窓口にて。...



みんなの伝言板. 華道協会(元玉恵秀会長)で。...

設備の市帰属など一定の要件を満たせば 二戸の場合工事費の2/3相当額

市では、水処理施設対策の一環として、私道の土地所有者の承諾など、一定の要件を満たせば、公共下水道使用料に消費税一日...



第2駐車場の拡張工事 (3月中旬撮影)

市では、増加する一方の自転車駐車場の不足を解消するために、駅前周辺の空き地を有効活用する...

利用開始、七月から

当初計画では、四月一日から利用が可能とされてきたが、工事の遅れにより、七月から利用開始の時期になりました。...

青少年会館

青少年会館. 4月12日(土)から15日(月)まで。...

市役所から. 4月1日(土)に国土庁から平成元年年度の地価公示が発表された。...

各種活動報告. 第5回青年の祭典、第6回ふれあいひろば、第6回ふれあいひろば。...

5月5日 平常どおりゴミ収集. 市では、ゴールデンウィーク中の五月五日(金)のみ収集を、平常どおり実施します。...

5月5日のごみの収集地区. 燃えるごみ: 上河内、中河内、中野、杉久保、本郷、門沢橋。...







# 庁舎はまごころの交差点



全館を制御する中央監視室

## 庁舎建設の基本的姿勢

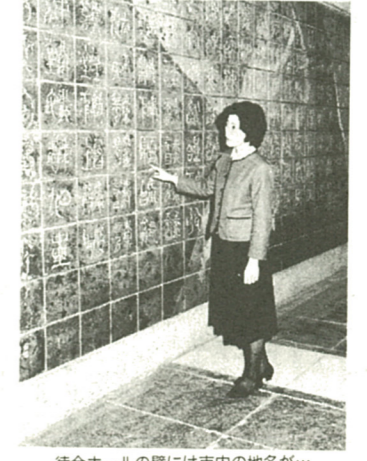
市では、新庁舎は二十一世紀に向けての「市のシンボル」となる庁舎を目指して建設を行いました。この基本的な考え方は、①長期的な市民の財産であるため、経済性を目標とする。②市民サービス、文化向上のため、広場、休憩、談話スペースなどの空間の確保、充実を図る。

③高度情報化社会に対応できるよう、事務の効率化、省力化を意図した可変性の高い空間とする。

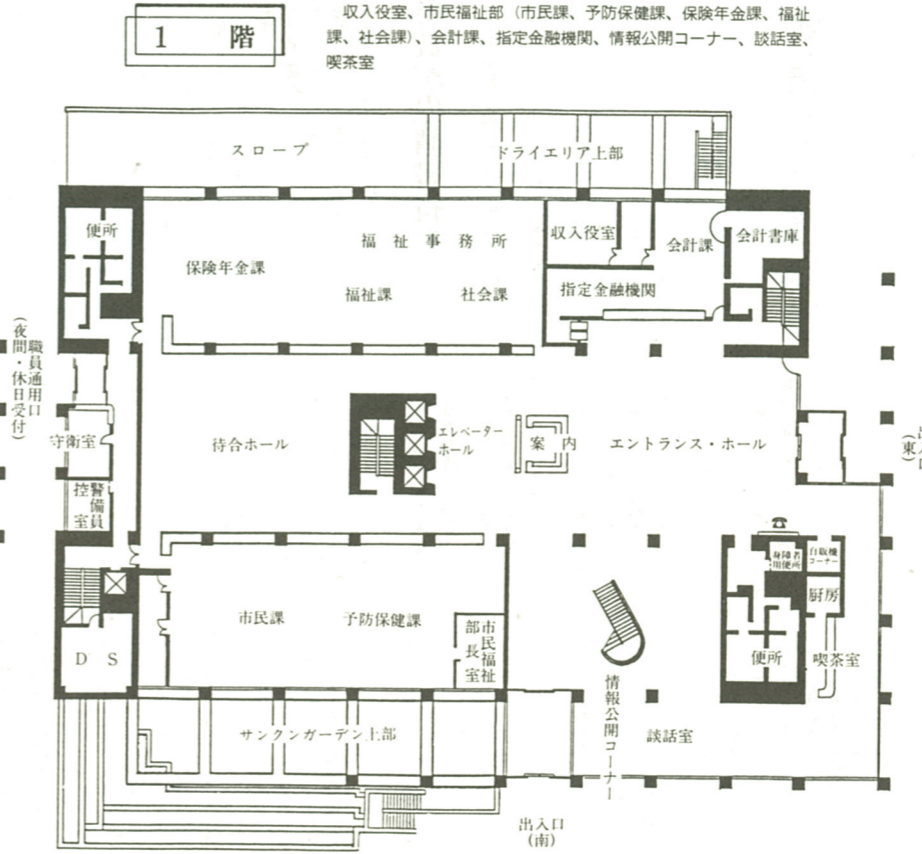
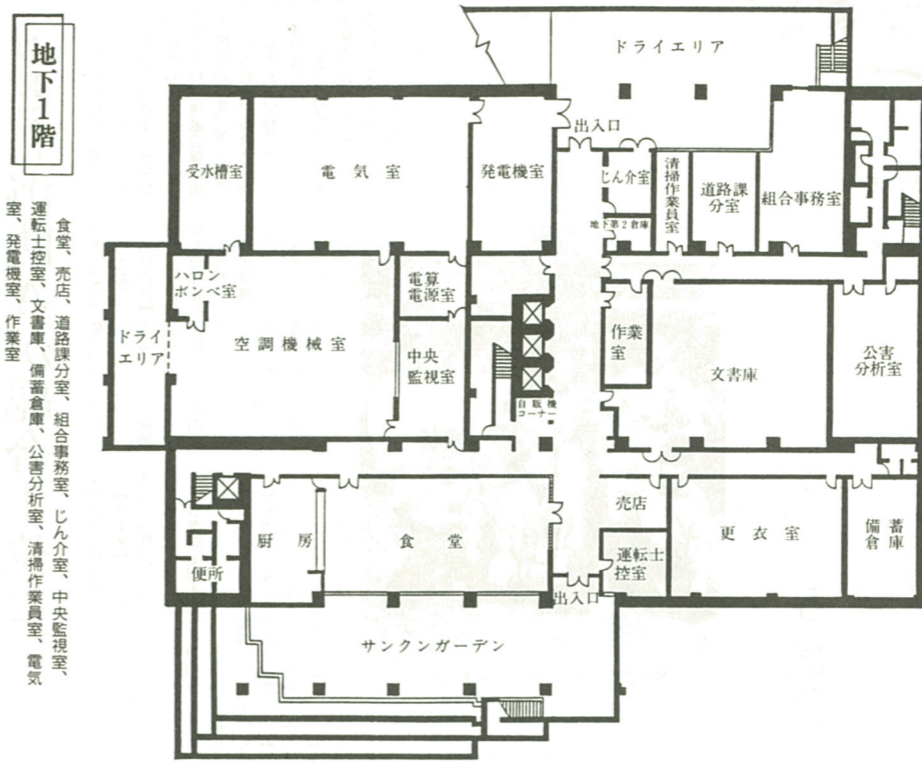
④来庁される市民の方々などに快適性を与える空間で、気持ちよく安定し、しかも快い刺激を与える環境とする。

このような主題をもとに、新庁舎を建設しました。また、新

庁舎の移転建設により、一般事業の推進に影響させないことを基本として建設を行いました。旧庁舎敷地については、新庁舎の建設費と地価を軸として、市街地形成のための事業費を含めたまごころの財源として売却処分を行い、有効利用を図ることにしました。さらに、旧庁舎敷地が貴重な市民の財産であるため、跡地には多数の市民が利用できる施設を、と考えています。



待合ホールの壁には市内の地名が...



地下1階  
食堂、売店、道路課分室、組合事務室、じん介室、中央監視室、運転士控室、文書庫、備倉、作業員室、公的分析室、電気、発電機室、作業室

## 親しみやすい庁舎に

庁舎の設計にあたって、配置計画、平面計画、環境計画の三点に配慮しました。これらの計画の内容は次のとおりです。

△配置計画  
①南北軸と直角に庁舎を配置し、南側の車庫広場と庁舎の主要入口を直結し、いつでも、だれでも気軽に歩いて親しみやすいものとした。また、西側を駅から近く入りやすい東側にも入口を設け、利便性の高い庁舎とした。

②敷地東側の緑の遊歩道とサンクンガーデンを一体化し、豊かな外部空間の創造を図った。

△環境計画  
①南北軸と直角に庁舎を配置し、南側の車庫広場と庁舎の主要入口を直結し、いつでも、だれでも気軽に歩いて親しみやすいものとした。また、西側を駅から近く入りやすい東側にも入口を設け、利便性の高い庁舎とした。

②敷地東側の緑の遊歩道とサンクンガーデンを一体化し、豊かな外部空間の創造を図った。

△平面計画  
①広くて使いやすい窓口カウンターとした。

②身体障害者の方々にも快適に使用いただけるよう、身体障害者用のエレベーター、洗面所、議場傍席などを設置した。

③防災施設の充実を図るとともに、非常時に安全性が十分確保できるよう対応した。



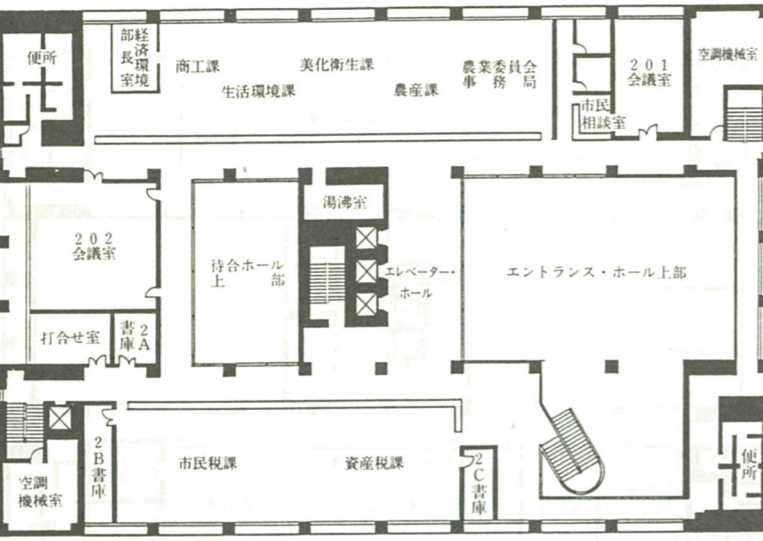
開放感あふれたエントランスホール

△環境計画  
庁舎建設が地味な駅を中心とした新市街地形成の起爆剤となり、豊かな都市環境を創造するため、次の環境計画を考へ建設を行った。

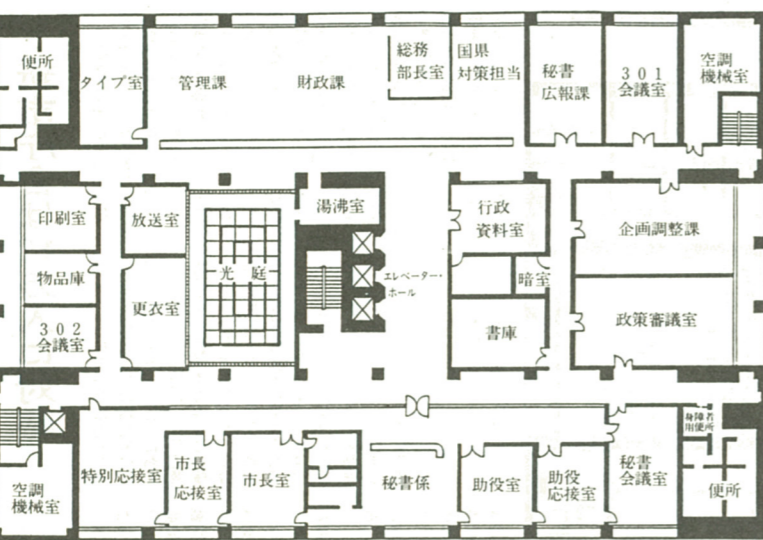
①遊歩道の設置...地味な駅を軸として図書館、文化会館、総合福祉会館などの文化施設群と新市街地を結ぶため、相模川左岸幹線用水路上部を生かした遊歩道を設置した。遊歩道にはベンチや水噴霧器のほか、積極的に緑化し憩いのあるまちとしての景観を創造する。

②多目的利用の広場...四季折々の行事に合わせて、駐車場を開放し、祭りや地芸芸能の催し、災害避難場所など多目的に利用できよう対応した。

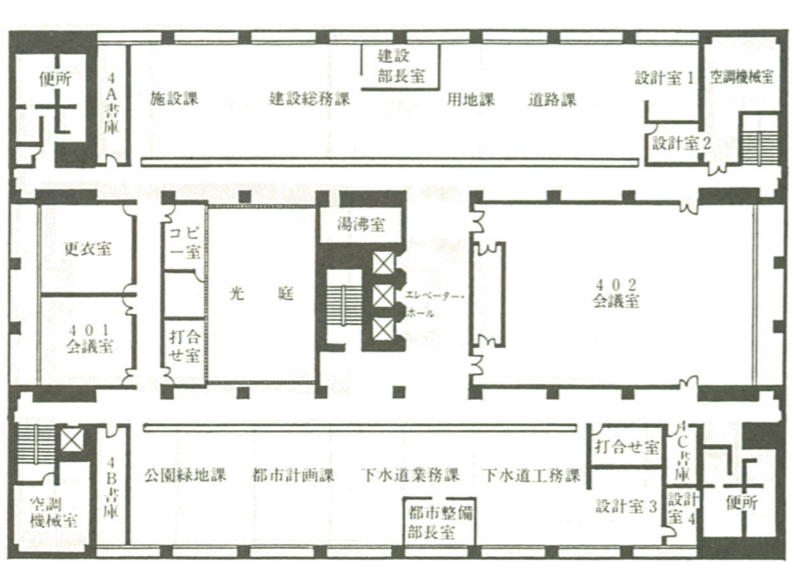
## 2階



## 3階



## 4階



## 消エネルギーも万全 照明や冷暖房にも配慮

新しい市庁舎は、省エネルギーを前提とした対策が数多く盛り込まれています。室内電灯の段階的な点灯や自動消灯といった建設的な対策、蓄熱槽の設置による夜間電力の低廉な熱源の確保など、各種エネルギーの負荷を処理するといった対策が講じられています。

事務室の照明は、外部から入ってくる自然の光を積極的に取り入れると同時に、室内灯に連動させた昼光センサーを設置しました。このセンサーの動きで、自然の光が室内により多く入ってくるに従って室内灯が消灯され、自然のものを利用した省エネルギー対策が講じられています。

また、冷暖房についても、その回路を各階の南側、北側と系統を細分化し効率化を図りました。さらには、部分的な空調といった方法も採り入れられました。これによって、外温などの過負荷要因を合わせて、各階各室にそれぞれ適切な負荷を加えることで、均等な温度の確保を図りました。

このほか、各所に断熱材を十分に採り入れ、暖房保温効果を高めたり、窓面積を極力小さくし、冷房効果を高めたりなど、さまざまな省エネルギー対策を講じました。

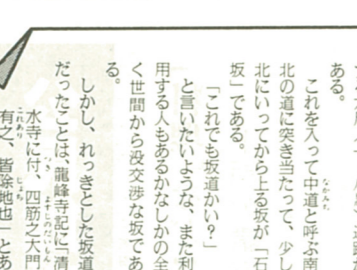
このほか、便所などの器具を節水型のものを採り入れるなど積極的に省エネルギー対策をほどこしました。



### 親子たご揚げ大会募集

親子で手作り相撲たご揚げを体験してみませんか。相撲取親子たご揚げ大会が四月二十三日(日)正午から中野多目的広場で行われます。雨天のときは四月二十九日。

参加資格は市内在住の小学の中高生とその親四十組(先着順)。申し込みは電話で社会教育課青少年係(内線)へ。



### 市史を訪ねて

#### 石坂

石坂の名は、石段のある坂だったこと由来する。坂の長約七十五メートル、高さ約十五メートルの斜面をほぼ直線に進むのであるから、登るにつれ胸突き八丁の感じがする。だから昔は石段が設けられていたらしい。

(一七四一)三年、龍峰寺二の北参道の間に、それと南北参道の間に、この石坂の中大門口をいうのである。

### 海老名の坂

坂の名は、石段のある坂だったこと由来する。坂の長約七十五メートル、高さ約十五メートルの斜面をほぼ直線に進むのであるから、登るにつれ胸突き八丁の感じがする。だから昔は石段が設けられていたらしい。

### 石坂の上

石坂の上は、丹波大山の麓にあり、四時散策に訪れる人が多い。また、日光大照禪師が開いた龍峰寺、昭和大改修が行われた旧清水寺の観音堂、市重要文化財の仁王門、頼朝公徳本陣、龍灯の松の碑などが境内のあちこちに建てられている。



このほか、数多くの石造物があり、観光に、信仰に、歴史探訪に十分満喫することができるのである。

### 建設で消防力は充実

市民の健康と生活と安全を守る無老無病を目指して、消防施設の充実を努めています。人口の急激な増加に伴い、消防対象物も増加し、消防力の強化、拡充を図る必要が生じてきました。

消防力の強化、拡充を図るためには、今までの消防庁舎敷地では狭くて、それに加えて、周辺の交通渋滞など、消火活動に対する支障も出てきました。このように消防庁舎周辺の機能的な交通渋滞と庁舎自体の狭い敷地は、消防機能の十分な発揮ができません。災害に即応した消防、救急車の増強も困難にしています。

### ハイテク消防庁舎に変身

このため、旧庁舎敷地での拡充は不可能と判断し、移転計画を作成し、昭和六十三年六月に新築工事に着手しました。新消防庁舎の完成で、災害から市民の生命財産を守る機動力を高めることができました。

### コンピューターも導入

新消防庁舎は、火災、水害、地震などの災害や救急活動といった有事に際し、その機能を発揮し、機動力を生かせることを目指して、建設を行いました。目指して、建設を行いました。目指して、建設を行いました。

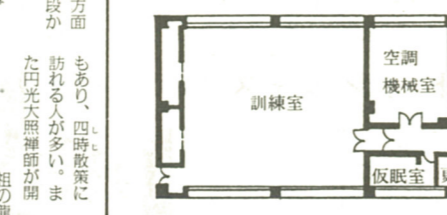
### 市史を訪ねて

#### 坂

坂の名は、石段のある坂だったこと由来する。坂の長約七十五メートル、高さ約十五メートルの斜面をほぼ直線に進むのであるから、登るにつれ胸突き八丁の感じがする。だから昔は石段が設けられていたらしい。

### 坂の上

坂の上は、丹波大山の麓にあり、四時散策に訪れる人が多い。また、日光大照禪師が開いた龍峰寺、昭和大改修が行われた旧清水寺の観音堂、市重要文化財の仁王門、頼朝公徳本陣、龍灯の松の碑などが境内のあちこちに建てられている。



このほか、数多くの石造物があり、観光に、信仰に、歴史探訪に十分満喫することができるのである。

### 近代的通信設備と機動力を強化

ハイテク消防庁舎に変身

このため、旧庁舎敷地での拡充は不可能と判断し、移転計画を作成し、昭和六十三年六月に新築工事に着手しました。新消防庁舎の完成で、災害から市民の生命財産を守る機動力を高めることができました。

### コンピューターも導入

新消防庁舎は、火災、水害、地震などの災害や救急活動といった有事に際し、その機能を発揮し、機動力を生かせることを目指して、建設を行いました。目指して、建設を行いました。

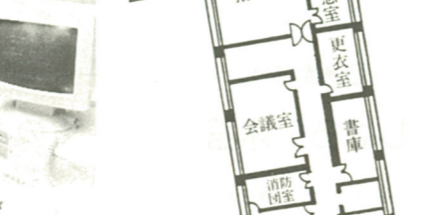
### 市史を訪ねて

#### 坂

坂の名は、石段のある坂だったこと由来する。坂の長約七十五メートル、高さ約十五メートルの斜面をほぼ直線に進むのであるから、登るにつれ胸突き八丁の感じがする。だから昔は石段が設けられていたらしい。

### 坂の上

坂の上は、丹波大山の麓にあり、四時散策に訪れる人が多い。また、日光大照禪師が開いた龍峰寺、昭和大改修が行われた旧清水寺の観音堂、市重要文化財の仁王門、頼朝公徳本陣、龍灯の松の碑などが境内のあちこちに建てられている。



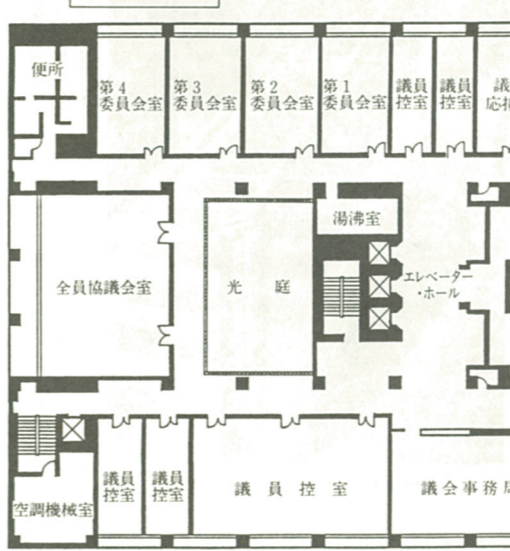
このほか、数多くの石造物があり、観光に、信仰に、歴史探訪に十分満喫することができるのである。



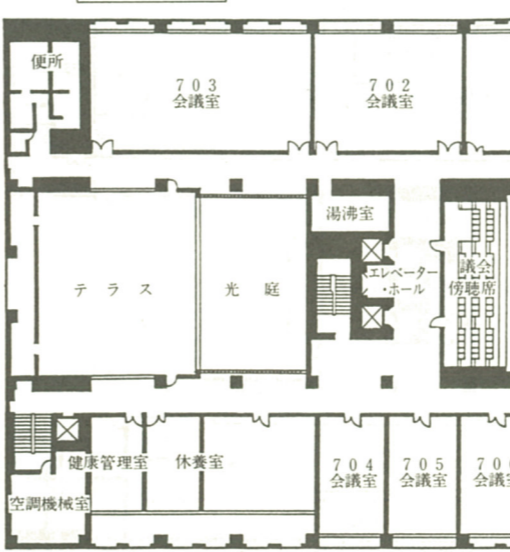
事務処理を瞬時にこなす電算室



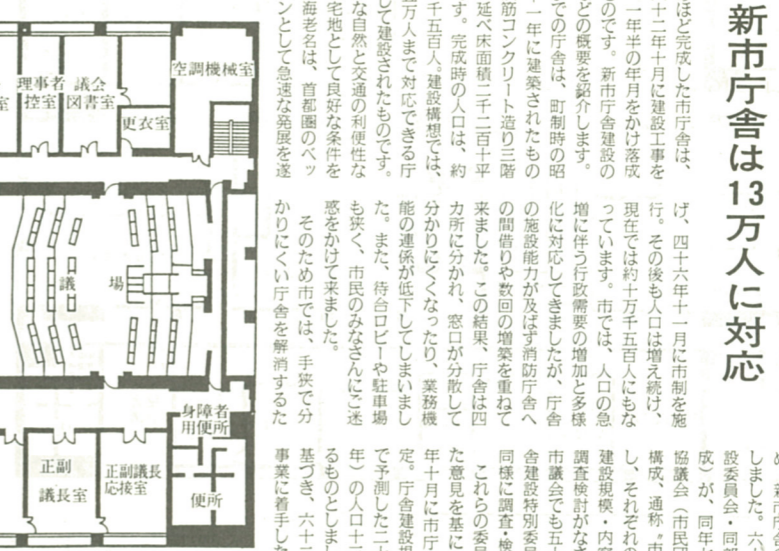
6階



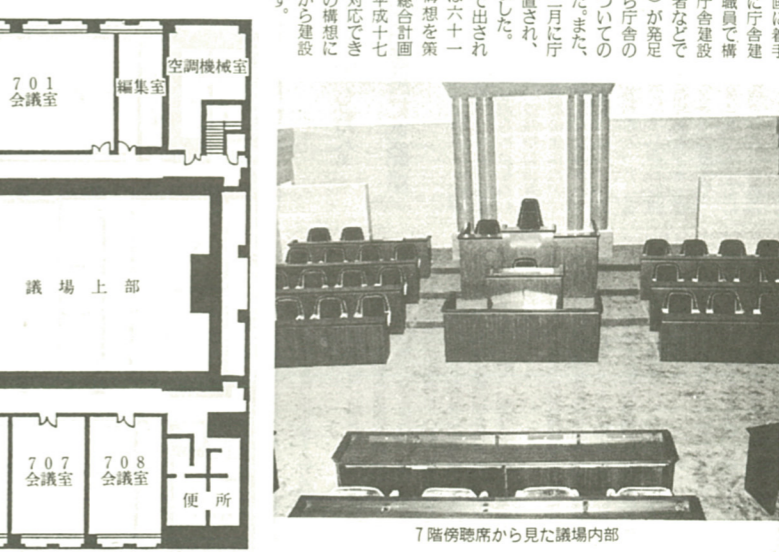
7階



5階



6階



7階傍聴席から見た議場内部

このほど完成した市庁舎は、昭和六十一年十月に建設工事を始め、一年半の年月をかけて落成しています。新市庁舎建設の経緯を簡単に紹介しましょう。今までの庁舎は、町制時の昭和四十一年に建築されたもので、鉄筋コンクリート造り三階建て、延べ床面積二千二百平方メートルです。完成時の人口は、約三万五千五百人。建設費は、約八千五百万円。建設費は、約八千五百万円。建設費は、約八千五百万円。

新市庁舎の建設計画に着手したのは、六十一年一月に庁舎建設委員会・同議会・市議員で構成、通称「市民会議」が決定し、その後の視点から庁舎の建設規模、内容などについての調査検討がなされました。また、市議会でも五十九年十二月に庁舎建設特別委員会が設置され、これの調査・検討されました。この調査結果に基づき、六十一年十月から建設事業に着手したものです。



平成元年度 I 期公民館講座等募集要項

Table with columns: 講座名, 科目, 内容, 期間, 曜日, 回数, 時間, 会場, 講師, 定員. Lists various courses like '料理' (Cooking), '英語' (English), '郷土を学ぶ' (Learning about hometown).

公民館だより

「料理」など7科目開講

1期の講座受講者を募集

市中央公民館では、平成元年度 I 期の公民館講座と市民教育講座を募集しています。全七科目、楽しく学べる講座ばかり。この機会に受講してください。



みんなで作ると楽しいね!

おはなし会

図書館では、公民館まつりの開催にちなんで、おはなし会を計画しました。ご家族を誘ってお出かけください。

プレイ・ガイド

ウィーン少年合唱団海老名公演

5月13日(土)午後2時半開演、市文化会館(☎32・3231)。入場料はS席3200円、A席2800円、全席指定、団体割引あり。大好評発売中。



今月のプロパル

「試験前、友達と一緒から問題が出るまでひたひたに合っていたら、本言の箇所が出てびっくり」

「数字の夢」を見たことも

税理士試験に県内最年少で合格 木島きよみさん



算やテキストの書き写しに明け暮れる毎日。夢の中にまで数字が現れたこともあった。税理士試験は計五科目。全科目合格するには平均五、六年かかる、とも言われ、中に合格するのは何人かだ。

フォトピックス



発掘現場で調査員から説明を受ける参加者

郷土の歴史を学ぶ

親子で一緒に楽しくハイキングをしなが、市内の遺跡などを回す。親子のふりかえり教室が、三月十二日に行われた。



大谷芸能保存会の熱演に見入るお年寄りたち

歌舞伎を楽しむ

大谷地区の敬老会で、三月五日、大谷コミュニティセンターで大谷婦人会(小島知子会長、67人)主催の敬老会が行われ、市指定重要無形文化財の大谷芸能保存会(尾山水吉会)

おはなし会

投書は秘書広報課へ

親切な学生さんに感謝

私は先日、自分の不注意で定期券を落としてしまいました。駅からの連絡で定期券を預かってありますとの電話があり、さっそく頂きに伺いました。

駅からの連絡を受け、無事に定期券は私の手元に戻りました。駅員さんの話を、拾って下さったのは学生さんとのこと。私は、その学生さんに一言お礼が言いたいと思いましたが、あいにく学生さんは権利放棄をされ、どの学校のどなたなのか分かりませんでした。私に代わって、大切なものが無事に戻り何よりだったのですが、なぜかその学生さんに対し、一言のお礼が言えないことが、心残りです。

海老名おはなし

第205話 食ったノ食った!

昔あるお寺に、たいそう頼むのよい小僧が住み込んでいた。ある日のこと、檀家から「本尊像へ上げてくださった、重箱いっぱいにつめたお餅が届いた。和尚さんの言いつけで、ご本尊にそれをお願いした小僧はもう食べたか?」



海老名むかしむかし

☎33・3838

電話で海老名の昔ばなしが聞けます。3月19日～4月1日 第33話 田の関仁王 4月2日～4月15日 第34話 彦六ダブの話

「海老名むかしばなし」

第1・3集有料配布中

秘書広報課へ 内線296



# 日ごろの成果みてね

## 公民館まつり



軽食コーナーも人気の的(写真は去年の会場風景)

4月15日・16日 中央公民館など

4月15日(土)、16日(日)の両日、「第7回公民館まつり」が開催されます。会場は市中央公民館、市文化会館、市総合福祉会館の3会場です。この公民館まつりは、公民館講座から生まれた各種OB会や中央公民館を学習の場としている団体の活動成果発表の場です。

第7回公民館まつり 映画会

# となりのトトロ

「風の谷のナウシカ」「天空の城ラピュタ」の  
原作・脚本・監督 宮崎 駿

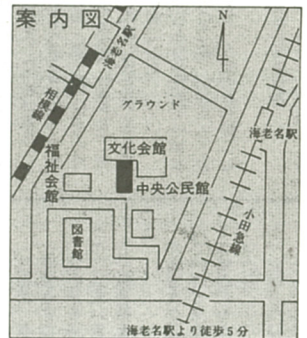
公民館まつり  
みてね

—入場無料—

■日時 4月16日(日) 1回目10時~11時半  
2回目13時半~15時

■会場 海老名市文化会館ホール

申し込みは、電話または直接中央公民館(☎32・3231)へ。  
「トトロ」とはオバケの名前。毛むくじゃらでムクムクした愉快で可愛いオバケなのです。このアニメ映画は、子供たちとオバケの心暖まるふれあいの物語で、オバケたちは心のきれいな子供の選んだ瞳にしか映りません。子供とオバケの心の交流がほのぼのと描かれた映画です。



| 日   | 時間    | 内容   | 会場      |
|-----|-------|--|---------|
| 15日 | 10:00 | マドレーヌ・バンドケーキ(バザー)、アーモンドクッキー(バザー)、酒まんじゅう(バザー)   | 総合福祉会館  |
| 15日 | 12:00 | 中華おこわ(バザー)、おいなりさん(バザー)                         | 総合福祉会館  |
| 15日 | 13:00 | エクレーアイスケーキ(バザー)、あんけい(バザー)、春山寿司(バザー)、プロテイン(バザー) | 総合福祉会館  |
| 15日 | 13:30 | 変わりみつ豆(軽食)                                     | 総合福祉会館  |
| 15日 | 14:00 | カステラ・煎茶(軽食)                                    | 総合福祉会館  |
| 15日 | 14:30 | ケーキ・紅茶(軽食)                                     | 総合福祉会館  |
| 15日 | 15:00 | カレーうどん(軽食)                                     | 総合福祉会館  |
| 15日 | 15:30 | 野菜と果物の販売(青空市)                                  | 総合福祉会館  |
| 16日 | 10:00 | 記念講演会 森繁久氏「人生雑感」                               | 文化会館ホール |
| 16日 | 11:00 | 公民館まつり映画会                                      | 文化会館ホール |
| 16日 | 13:00 | 心こめて合唄と合奏                                      | 文化会館ホール |
| 16日 | 14:00 | コーサージュ作りの実演とバザー                                | 1階ロビー   |
| 16日 | 17:00 | 囲碁将棋自由対局                                       | 中央公民館   |
| 16日 | 18:00 | お茶席「二服いかがですか」                                  | 中央公民館   |
| 16日 | 19:00 | 朗読発表 詩と民話「春」                                   | 中央公民館   |
| 16日 | 20:00 | 七宝焼一日教室  | 中央公民館   |
| 16日 | 21:00 | ヨーガ公開練習  | 総合福祉会館  |
| 16日 | 22:00 | 太極拳公開練習  | 総合福祉会館  |

第七回目を迎える「公民館まつり」は、春のイベントとして定着し、回を追うごとに参加団体も増え続け、今回は五十八団体が日頃の成果を発表します。

展示部門では、絵画、彫刻、書道、工芸など三十六団体が展示しますが、いずれも力作ぞろいのもので、一年間の活動で作り上げた作品だけに、自信作です。

また、バザーと軽食部門では、ケーキ、まんじゅう、おこわ、おいなりさんなどのバザーと、カレーうどんやケーキ、紅茶などの軽食に十四グループが腕を

よりをかけたものを味わっていただきます。去年は、販売と同時に売り切れが出たほどの人気で、プロ顔負けの出来と評判でした。

このほか、去年に引き続き今年も文化会館ホールで映画の上映があります。今回は「となりのトトロ」で、十六日の午前十時と午後一時半の二回上映。催し物では、「コーサージュ作り」後は、お茶席で「二服いかがですか」の演舞や七宝焼一日教室、ヨー

フォトビジネス・おかしなものは11面