

世帯と人口

(平成元年5月1日)

世帯 32,842 (+482)
人口 101,964人 (+571)
男 52,396人 女 49,568人

広報 えびな

編集・発行

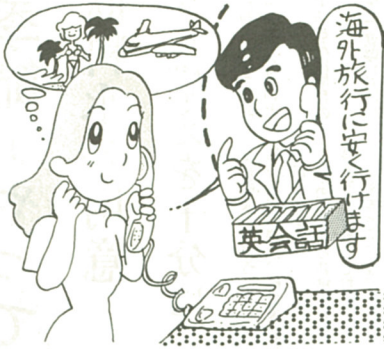
海老名市役所秘書広報課

〒243-04

神奈川県海老名市勝瀬175

☎ (0462) 31・2111

悪質な勧誘・販売にご注意



アポイント商法 「旅行会の会員になると海外旅行に安く行ける」と勧められて契約したが、契約書をよく見たら英会話教材の購入契約。

消費生活全般についての相談を受け付けます (写真は市役所2階市民相談室)



「うまい話」で近づき、巧みな話術や強引な態度で契約をせまる情や相談が後を絶たず、大きな社会問題になっていきます。市では、市民のみならず身近な所で気軽に相談できるよう、今年四月から「消費生活相談」を始めました。一人ひとりが賢い消費者となり被害に遭わないことが大切ですが、困ったと少しさよと思つた時は迷わずご相談ください。

困った時は迷わず相談

消費生活相談を開設

毎月2回市役所で

市では今年四月から、消費生活サービスの購入など、消費生活全般についての苦情や相談を受け付ける「消費生活相談」を開設しました。毎月第一・第三、四時まで市役所2階の市民相談室で、消費生活コンサルタントが相談に当たっています。

専門家が対応

消費生活

ある国民生活センターのコンサルタント養成講座を修了し資格を得るもので、講座はこのコンサルタントの登録制をとっています。市のコンサルタントも登録されている専門家です。で、安心してご相談ください。消費生活全般についての相談業務については、今まで主に厚木消費生活センター(厚木市中町二ノ六ノ四、☎23・6411)にお願いしてききましたが、

今年度から市役所での相談業務を始めたものです。

「布団の 神奈川」

厚木消費生活センターに寄せられた相談・苦情件数は、この一、二年、千八百件前後で横ばいの状態ですが、このうちの約半数が訪問販売についての苦情相談で、一件一件の内容が非常に悪質で複雑になってきています。

過去の相談事例からみると、布団のクリーニングにきた「タニ」がいったい健康にやない」などと言って高価な物を買わせる、布団の訪問販売についてのトラブルが多く、「布団の神奈川」と呼ばれるほどです。また、学習教材、消火器、新聞動向についての苦情も目立っています。

悪質な勧誘や販売でお困りの時は、市の消費生活相談が厚木消費生活センターへ、

- 他にもまだいろいろな手口の商法がいっぱい!
- いらないときは「いいません」ときっぱり断る。
- 契約する前には家族・知人に相談を。
- 契約書にうかつにサインしたり押印しない。



押しつけ販売 申し込んだ覚えのない商品が突然送られてきて、代金を請求される。開封はすく確認してから。



市役所 土曜日は閉庁

第24号

今月から実施します

- ◆校給食センター
- ◆今までも業務を行う窓口
- 現在も土曜日・日曜日に業務を行っているところ
- 市民生活に密接に関連のあるところ
- 保育所・美化センター(7/11)の取集
- 小、中学校
- 週末の利用率が高い施設
- 文化会館・総合福祉会館・地域福祉館・運動公園・コミュニティ防災センター
- 中央公民館・図書館・温故館・児童館・コミュニティセンター
- スポーツ施設

◆教育センター・青少年相談所・学ば作業所

◆健康センター・わかば学園・わかば作業所

◆消防本部・消防署の日勤部門

◆市役所の本庁部局(全庁)

◆秘書広報課・総務部・市民福祉部

◆福祉事務所・経済環境部・建設部

◆都市整備部・議事事務局・教育委員会事務局・選挙管理委員会事務局

◆監査委員事務局・農業委員会事務局

◆消防本部・消防署の日勤部門

◆健康センター・わかば学園・わかば作業所

◆教育センター・青少年相談所・学ば作業所

◆健康センター・わかば学園・わかば作業所

◆消防本部・消防署の日勤部門

◆市役所の本庁部局(全庁)

◆秘書広報課・総務部・市民福祉部

◆福祉事務所・経済環境部・建設部

◆都市整備部・議事事務局・教育委員会事務局・選挙管理委員会事務局

◆監査委員事務局・農業委員会事務局

◆消防本部・消防署の日勤部門

◆健康センター・わかば学園・わかば作業所

◆教育センター・青少年相談所・学ば作業所

◆健康センター・わかば学園・わかば作業所

◆消防本部・消防署の日勤部門

◆市役所の本庁部局(全庁)

◆秘書広報課・総務部・市民福祉部

◆福祉事務所・経済環境部・建設部

◆都市整備部・議事事務局・教育委員会事務局・選挙管理委員会事務局

◆監査委員事務局・農業委員会事務局

◆消防本部・消防署の日勤部門

◆健康センター・わかば学園・わかば作業所

◆教育センター・青少年相談所・学ば作業所

◆健康センター・わかば学園・わかば作業所

◆消防本部・消防署の日勤部門

◆市役所の本庁部局(全庁)

◆秘書広報課・総務部・市民福祉部

◆福祉事務所・経済環境部・建設部

◆都市整備部・議事事務局・教育委員会事務局・選挙管理委員会事務局

◆監査委員事務局・農業委員会事務局

◆消防本部・消防署の日勤部門

◆健康センター・わかば学園・わかば作業所

◆教育センター・青少年相談所・学ば作業所



行政事務の簡素化、効率化に努めます

今月十日から第二、第四土曜日、市役所は休みとなります。

毎月の第二、第四土曜日を閉庁するにあたっては、できるだけ行政サービスの低下をさせないよう、また、事務の簡素化、効率化、心のかかった行政などに、なお一層努力してまいりますので、市民のみさまの理解、ご協力をお願いいたします。

業務を休む窓口と今までもおり業務を行う窓口の内訳は次のとおりです。お問い合わせは管理課(内33)へ。

◆業務を休む窓口

◆市役所の本庁部局(全庁)

◆秘書広報課・総務部・市民福祉部

◆福祉事務所・経済環境部・建設部

◆都市整備部・議事事務局・教育委員会事務局・選挙管理委員会事務局

◆監査委員事務局・農業委員会事務局

◆消防本部・消防署の日勤部門

◆健康センター・わかば学園・わかば作業所

◆教育センター・青少年相談所・学ば作業所

◆健康センター・わかば学園・わかば作業所

◆消防本部・消防署の日勤部門

◆市役所の本庁部局(全庁)

◆秘書広報課・総務部・市民福祉部

◆福祉事務所・経済環境部・建設部

◆都市整備部・議事事務局・教育委員会事務局・選挙管理委員会事務局

◆監査委員事務局・農業委員会事務局

◆消防本部・消防署の日勤部門

◆健康センター・わかば学園・わかば作業所

◆教育センター・青少年相談所・学ば作業所

◆健康センター・わかば学園・わかば作業所

◆消防本部・消防署の日勤部門

◆市役所の本庁部局(全庁)

◆秘書広報課・総務部・市民福祉部

◆福祉事務所・経済環境部・建設部

◆都市整備部・議事事務局・教育委員会事務局・選挙管理委員会事務局

◆監査委員事務局・農業委員会事務局

◆消防本部・消防署の日勤部門

◆健康センター・わかば学園・わかば作業所

◆教育センター・青少年相談所・学ば作業所

◆健康センター・わかば学園・わかば作業所

◆消防本部・消防署の日勤部門

◆市役所の本庁部局(全庁)

◆秘書広報課・総務部・市民福祉部

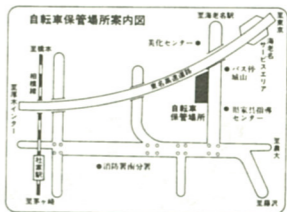
風水害の季節がやってきました

非常用食料、飲料水の用意
ふだんから備えを十分に

これからの季節は、梅雨前線や台風などの影響により、短時間大雨が降り、低地での浸水や小河川の氾濫が起りやすくなる...

放置自転車 保管場所を移転 期間を過ぎた自転車は処分... 市役所の庁舎移転に伴って、放置自転車の保管場所(参照)も移転しました...

「市税条例の改正 紹介の補正と訂正」 本紙、平成元年五月十五日の四・五面で紹介いたしました「市税条例の改正」の中で、みなさまから多数の質問をいただいた...



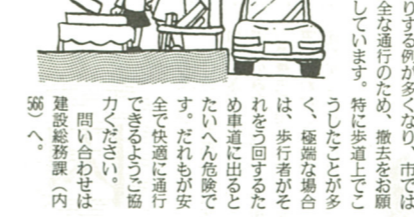
取りには、台帳、認印を持参していただき、連絡先が変更目録を提出してください...

情報

市役所から 臨時職員を募集 市では、事務や業務が一定に集中する場合、臨時職員として一定の期間お願いしております...

路上に物を置かないで

道路は、住居と同様に生活の基本となる場所です。常に安全な通行や公共の場としての機能を十分に果たせるように果たす必要があります...



「手当月額二入目の児童月額二千五百円」三人目以降の児童一人につき月額五千円...

Table with columns for (A) and (B) income tax categories and their respective rates.

基礎的な人の控除を引き上げの項(見出し) 本年度から実施 来年度から実施...

長寿夫妻に記念品 結婚後五十年、または結婚後六十年を迎える夫妻に、県と市から記念品を贈呈します...

心身障害児のための巡回教育相談 6月23日(金)、30日(金)、7月7日(金)午前10時~正午場所 中新田コミュニティセンター...

市役所から 臨時職員を募集 市では、事務や業務が一定に集中する場合、臨時職員として一定の期間お願いしております...

児童手当、現況届の提出を

提出がないと受給できません

児童手当(特例給付)の支給要件である所得制限が変更になりました。支給要件は次のとおりです...

【手当月額二入目の児童月額二千五百円】三人目以降の児童一人につき月額五千円...

【手当月額一入目の児童月額二千五百円】一人目以降の児童一人につき月額五千円...

【手当月額一入目の児童月額二千五百円】一人目以降の児童一人につき月額五千円...

【手当月額一入目の児童月額二千五百円】一人目以降の児童一人につき月額五千円...

【手当月額一入目の児童月額二千五百円】一人目以降の児童一人につき月額五千円...

【手当月額一入目の児童月額二千五百円】一人目以降の児童一人につき月額五千円...

【手当月額一入目の児童月額二千五百円】一人目以降の児童一人につき月額五千円...

Table showing the number of children and the amount of child allowance for different income levels.

市長随想

仕事の大半は市庁舎の一角に集まっていますが、その時々の状況は、市庁舎の新旧大小の別は、排除はされず、無条件に受け入れ、当然のことながら、市庁舎のイメージアップを図ることも必要です...

地球を救う 資源再利用

ごみは水切りを良くするなどのごみを減らす努力は、なお必要です。資源再利用の推進は、地球環境の保護に不可欠な取り組みです...

ごみは水切りを良くするなどのごみを減らす努力は、なお必要です。資源再利用の推進は、地球環境の保護に不可欠な取り組みです...

ごみは水切りを良くするなどのごみを減らす努力は、なお必要です。資源再利用の推進は、地球環境の保護に不可欠な取り組みです...

ごみは水切りを良くするなどのごみを減らす努力は、なお必要です。資源再利用の推進は、地球環境の保護に不可欠な取り組みです...

ごみは水切りを良くするなどのごみを減らす努力は、なお必要です。資源再利用の推進は、地球環境の保護に不可欠な取り組みです...

ごみは水切りを良くするなどのごみを減らす努力は、なお必要です。資源再利用の推進は、地球環境の保護に不可欠な取り組みです...

ごみは水切りを良くするなどのごみを減らす努力は、なお必要です。資源再利用の推進は、地球環境の保護に不可欠な取り組みです...



このコーナーに掲載を希望される方は、原稿を作成して、秘書広報課へご送付ください...

このコーナーに掲載を希望される方は、原稿を作成して、秘書広報課へご送付ください...

このコーナーに掲載を希望される方は、原稿を作成して、秘書広報課へご送付ください...

このコーナーに掲載を希望される方は、原稿を作成して、秘書広報課へご送付ください...

フォトピックス

暑さにびっくり

温室トマトの見学会

五月八日、生産者と消費者の交流を図ることを目的に「トマト温室見学会」が青空市の実行委員会と出店者会の共催で開催され、約六十人が参加した。大谷の児島立吉さんと神森貞夫さんの温室一棟が見学のために開放され、参加者は生産者らの説明で温室内を見学。室内温度の高さにみんな「暑いびっくり」。見学後は、トマトの試食が行われたが、採りたてのトマトを口にした主婦らは「完熟トマトって甘いですね」と大好評。レンジ畑での意見交換では、こんなにおいしいトマトが採れることを知らなかった「農家の苦労がわかって勉強になった」などの声も聞かれた。



お母さんトマトはこうしてできるの！
マツって甘いですね」と大好評。レンジ畑での意見交換では、こんなにおいしいトマトが採れることを知らなかった「農家の苦労がわかって勉強になった」などの声も聞かれた。

ゲーム通して交流

子どもふるさとまつり

五月十四日、東柏ヶ谷近隣公園で柏ヶ谷地区の「子どもふるさとまつり」が開かれ、約九百人の子供と親がゲームや工作で楽しい一日を過ごした。

このまつりは、同地区子ども会育成会連絡協議会（吉田信治会長）が、子ども会相互の親睦を深めるため毎年行っているもので今年で九回目。

会場では、地区内の九つの子ども会がテントを張り、チエの輪、アートフラワー、ピース手芸などの小物を作ったほか、参



加自由のパン食い競走、輪投げ、バンブーダンスなどのゲームを行った。これらの催し物は、子供たちが独自に企画したもので、ある交流もゲームを通して深まった」と話していた。

出場希望者が多かった昼食前のパン食い競走

相模大風を展示

新市庁舎完成を祝い

五月十五日から十四日間、市庁舎玄関わきに大きな相模大風（三・六尺四方）が展示され、来庁者の目を惹きました。

この風は東柏ヶ谷、柏ヶ谷、座間市、綾瀬市の住民で組織された親睦団体「大家屋風（米山敬夫会長）」が、新市庁舎完成を祝い一週間で製作したもので、飛鳳の表側には青と赤色で「飛翔（ひしょう）」の文字が大きく書かれており、米山会長は、「本来は男子誕生を祝って掲げる風だが、新庁舎の誕生祝いのために、昭和五十九年以来的大豊漁が期待できるとして、お祝い」



ジャンボな風にびっくり

豊漁期待できそう

相模川でアユ試し釣り

六月一日のアユ解禁を前に、今年の釣果を占うアユ試し釣りが五月十五日、戸沢橋下の相模川で行われた。

相模川第一漁業協同組合（菊地光男組合長）六人が一時間かけて行った結果、十時前後から二十三時までのアユ百十尾を釣り上げた。今年は、すでに放流した稚アユを含め約二百八十七尾の放流を予定しており、天然アユも一日三十万尾の割でアユとしていられるため、昭和五十九年以来的大豊漁が期待できるとして、お祝い

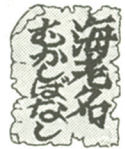


試し釣りをする第2漁協組合員

海老名むかしむかし

☎33・3838

電話で海老名昔ばなしが聞けます。
5月28日～6月10日 第38話 菰（ひょう）祭り
6月11日～6月24日 第39話 海老名学校



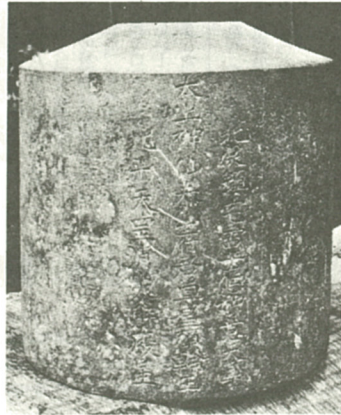
第209話 杉久保山王社の地鎮石

ちんせき

昭和五十八年二月二十一日、杉久保の柳田格太郎さんから「豊受神社境内の山王社の改築をするため社を取り壊したから、地下から珍しい石が出たので見てほしい」との電話をいただいた。それでその翌々日、既に別の所に安置してある出土の石を拝見に伺った。柳田さんの話では

「発見の動機は、神殿の床下の地面が一面所だけ白く丸く乾いていたので、不思議に思って掘ってみたら出てきたほんの浅く埋めてあった」とのこと。なおまた、「自分が子供のころ、近所の年寄りがたが困窮裏を思慮で山王社の床下には不思議な石が埋められている話をして聞いたのを小耳にはさんでおいだが、これがその石ではないかと思う」とも話された。

やや薄暗い北向きの建物の中で、よく磨かれている円柱



山王社の地下に埋納されている地鎮石

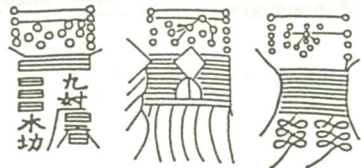
「石は総高三十七センチで高さ三十二・八センチの円柱状で側面に大上神、山王、山王、尊皇、頂輪王、北辰鎮宅靈符如意天、尊北天聖清海神、尊皇と刻み、上部八面に相海神、歡喜神、吃折尼神、宇賀神、摩訶迦羅神、羅刹神、天厄神、參障神の八神名を配し、上部中

業史研究所年鑑II」と「日本石仏図原稿」の二つを手に「八神名といひ、九字の真言といひ、また靈符といひ、そのいすれも外部からの災いを切断し、土地を占めてい下をそれらが解説する大要を紹介しよう。」

「石は総高三十七センチで高さ三十二・八センチの円柱状で側面に大上神、山王、山王、尊皇、頂輪王、北辰鎮宅靈符如意天、尊北天聖清海神、尊皇と刻み、上部八面に相海神、歡喜神、吃折尼神、宇賀神、摩訶迦羅神、羅刹神、天厄神、參障神の八神名を配し、上部中

共に陰陽道七十二星の一つで土神の崇りを表す星（靈符）を置き、それを囲むように修験道という九字（注あり）の真言、臨、兵、闘、者、皆、陳、烈、在、前を刻んでいる。「なお、円柱の下方に文久元年（一八六一）年、辛酉十一月吉日とある。またこの紀年銘の上方三段に亘り陰陽道という鎮宅七十二星のうち三星を配し、右側に四段八列の三十六星が細い線刻の方形区画の中に彫られている。これらは独自の奇怪な記号で、それぞれ星の霊を意味している。先の九字とは、五陰魔、煩惱魔、死魔および一切の悪魔魔民を切断するとい

二重三重に行い、目に見えない神秘的な力に向かって、人間の細やかな観念的世界を平穏な安らぎの領域まで導いてゆくのである。



地鎮石に刻まれた靈符

（池田 武治）
（注）九字の呪を唱え、指で空中に縦に四線、横に五線を書くとときは、どんな強敵も恐れずに打ち倒すという護身の法。この九字のまじないをするときは「九字を切る」といいう。 広辞苑より

郷土の昔話を知りたいあなたに！
「海老名むかしむかし」
第1・3集有料配布中
各巻五〇〇円、A5判、上製本
秘書広報課へ
内線296