

モニターを募集

市 政

▽募集人員 市内在住の20歳以上の方（公務員など公職にある方、市政モニター経験者は除く）20人▽期間 平成2年4月～3年3月▽仕事 市政に対する意見・提案の提出、モニター会議＝写真＝への出席など▽謝礼 年額1万3千円程度▽申し込み 3月16日までに電話かきで広報広聴課（内271）へ。はがきには住所・氏名・年齢・職業・電話番号・応募の動機を記入。



▽募集人員 市内在住の20歳以上の方（公務員など公職にある方、広報モニター経験者は除く）10人▽期間 平成2年4月～3年3月▽仕事 「広報えびな」など市が発行する広報、刊行物への批評、投稿、モニター会議への出席など▽謝礼 年額1万3千円程度▽申し込み 3月16日までに電話かきで広報広聴課（内272）へ。はがきには住所・氏名・年齢・職業・電話番号・応募の動機を記入。

消費生活

消費者の意見や情報を広く収集し、消費生活行政に市民の意見を反映させるため平成2年度の消費生活モニターを募集します。

▽募集人員 30人▽期間 平成2年4月～3年3月▽仕事 ①モニター会議、各種交流会、消費生活講座・施設見学などへの出席②価格調査への協力③意見や情報提供ほか▽謝礼 年額1万3千円程度▽申し込み 3月16日までに電話かきで広報広聴課（内511）へ。はがきには住所・氏名・生年月日・職業・電話番号・応募された動機を記入してください。

内部障害者も運賃割引

1日から実施 手帳の書き換えを

心臓病や腎臓病などの疾患によって、身体障害者手帳をお持ちの内部障害者について、二月一日からJR並びに航空各社に、運賃割引制度を適用することになりました。これは、すでに肢体不自由者や内部障害者に

2/25は終日運転を休止

社家 寒川 北茅ヶ崎 茅ヶ崎間

JR相模線の電化工事で

JR東日本では、相模線電化工事に伴って、国道一号線及び東海新幹線と相模線が交差する部分の工事を、二月二十五日（日）に行います。同日は終日、茅ヶ崎駅～北茅ヶ崎駅間と寒川駅～社家駅間の運転を取り止めます。

市県民税など口座振替

4月から全納の取り扱い

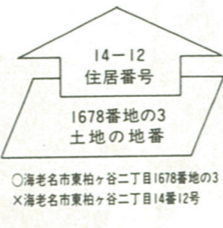
市では、平成2年度から市県民税などの口座振替による全納前納（全納）の取り扱いを始め、ひつり等を軽減しています。

住宅手当を支給

借家または、借間住みの母子・父子家庭の方に住宅手当を支給します。

対象は、①配偶者のいない方

方。



住居番号と地番は異なります。住居表示の実施された地域についても、住居番号ではなく地番を確認してお書きください。建物についても、その建物が所在する土地の地番を確認してお書きください。

の句集「華や」に所属し、多彩で詩豊かな作品は高い評価を得ています。

た二十歳のときの句で、句集の題名の由来でもある。

句集「ひぐらし」出版

句集「ひぐらし」出版

句集「ひぐらし」出版

地番、家屋番号は正確に

土地、建物の謄本・閲覧で

横浜地方方法務局では、土地・建物の登記簿謄本や閲覧を申請される際には、あらかじめ登記簿（いわゆる権利書）等に、地番、家屋番号を正確に確認してから申請されるよう要望しています。

【例】海老名市東柏ヶ谷

市長随想

この冬は年明けから暖かから日が続きましたが、小寒から大寒へと、暦あじわいの、本格的な寒さとなり、例年より寒い日が多いようです。暦の上では三月四日が立春。この日から三月が春の季節ですが実際には一月が一番寒いようです。

伝えたい 生活文化

「鬼は外、福は内」と家中に豆をまいて遊んだのが、はまき通で親に叱られてはじめて知った。年だけ豆を食べて終わる行事ですが、楽しかった思い出が浮かんできそうです。

高等職業技術校で4月生募集

社会経済の動向に対応した新しい職業能力の開発をめざして、県立高等職業技術校が、四月入校生を三月二十日までに募集しています。

た二十歳のときの句で、句集の題名の由来でもある。

句集「ひぐらし」出版

句集「ひぐらし」出版

句集「ひぐらし」出版

不起訴処分事件、事故で不服の方、ご相談を

交通事故、詐欺、おとしなどの被害にあい、警察や検察庁に訴えたが、検察官がその事件を不起訴とした。このような不満をお持ちの方は、検察審査会（横浜簡易裁判所内）に申し立てることができます。

た二十歳のときの句で、句集の題名の由来でもある。

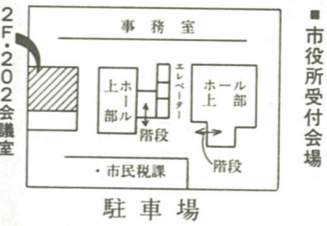
句集「ひぐらし」出版

句集「ひぐらし」出版

句集「ひぐらし」出版

句集「ひぐらし」出版

市役所受付会場



市役所 千243-04 海老名市勝瀬175 ☎31・2111(代)

2/16から3/15まで受付

市・県民税の申告と確定申告

市・県民税の申告と確定申告の受付は、二月十六日から三月十五日までです。

市役所から

市役所から

た二十歳のときの句で、句集の題名の由来でもある。

句集「ひぐらし」出版

句集「ひぐらし」出版

句集「ひぐらし」出版

句集「ひぐらし」出版

句集「ひぐらし」出版

投票所案内図

第1投票区投票所 海老名中学校体育館
第2投票区投票所 大谷児童館
第3投票区投票所 中新田小学校体育館
第4投票区投票所 有馬小学校体育館
第5投票区投票所 今泉小学校体育館
第6投票区投票所 上星小学校体育館
第7投票区投票所 柏ヶ谷小学校
第8投票区投票所 有馬小学校体育館
第9投票区投票所 本郷児童館
第10投票区投票所 社家小学校体育館
第11投票区投票所 門沢橋小学校体育館
第12投票区投票所 大谷小学校体育館
第13投票区投票所 柏ヶ谷コミュニティセンター
第14投票区投票所 東柏ヶ谷三丁目自治会館
第15投票区投票所 中部福祉館
第16投票区投票所 さつき町プラザ集会室
第17投票区投票所 国分寺台児童館
第18投票区投票所 東柏ヶ谷小学校体育館
第19投票区投票所 杉本小学校体育館
第20投票区投票所 杉久保小学校体育館

投票所案内図

親を自由にお持ちください。市選挙管理委員会にお尋ねください。

2月18日は衆議院選挙

忘れずに投票を

時間は午前7時から午後6時

投票所の確認を

投票は二月十八日の午前七時から午後六時まで、市内二十ヶ所の投票所で行います。投票区と投票所は下表のとおりです。投票所にお出かけの際は、間違えないようご注意ください。

なお、市内二月十七日以前に降に転居届をされた方は、転居前の住所の投票所で投票してください。

投票は衆議院議員総選挙(候補者名を記入して投票)と、最高裁判所裁判官国民審査(締めさせた裁判官の氏名の上に×印をつける)の順に行います。

整理券忘れずに

投票所入場整理券は、はがきで郵送します。はがきの裏面に三分の八の整理券になっているので、自分の券を切り離して投票所へお持ちください。この入場整理券をなくしたり届かなかった人は、投票所で整理券を受け取ってください。



あなたの1票を国政に反映させて

不在者投票は

投票日に行っても投票所へ行けない人は、海老名市役所で不在者投票を利用できます。不在者投票の期間は、二月三日(国民審査の不在者投票は二月十日)から十七日までで、午前八時から午後五時までです。投票所(五〇二)へ電話予約を受けてください。なお、同席では土曜日、日曜日、昼休みでも投票できます。来庁の際は、印鑑を必ず持参してください。

○病状などで行くことが困難な方は、市選挙管理委員会が指定した病院や老人ホームに入院している人も、歩行者として困難な人は、病院内で不在者投票ができます。入院先にお尋ねください。

○滞在先で行くことが困難な方は、滞在先の理由で国内の滞在先に滞在し、海老名市役所所定の用紙をもらい、それに必要事項を記入して、郵送してください。折り返し本人宛に投票用紙などを郵送しますので、滞在先の選挙管理委員会に不在者投票の手続きをお願いします。

公報は新聞折り込み

選挙公報は二月十六日までに次の新聞(朝刊)に折り込み配布されます。

【折り込み新聞名(50音順)】朝日、神奈川、産経、東京、東京タイムズ、日経、毎日、読売

該当新聞を購読されていない人は、児童館、コミュニティセンターなど、お近くの公共施設に用意してある公報を無料で受け取ることができます。

投票区と投票所

投票区	投票所	区 域
第1	海老名中学校体育館	国分1番地から425番地まで、497番地から2,930番地まで、望地、勝瀬
第2	大谷児童館	大谷1番地から4,066番地まで
第3	中新田小学校体育館	中新田74番地から3,291番地まで
第4	有馬小学校体育館	中新田1番地から73番地まで、河原口、上郷1番地から951番地まで、1,069番地から2,293番地まで、2,491番地から2,709番地まで
第5	今泉小学校体育館	上郷952番地から1,068番地まで、2,294番地から2,490番地まで、2,710番地から2,785番地まで、下今泉、上今泉1,633番地から2,120番地まで、国分426番地から496番地まで、2,951番地から3,009番地まで、3,116番地から3,128番地まで、3,142番地から3,154番地まで
第6	上星小学校体育館	上今泉1,420番地から1,442番地まで、5丁目から五丁目まで
第7	柏ヶ谷小学校(教室)	柏ヶ谷
第8	有馬小学校体育館	中河内、上河内、杉久保1番地から292番地まで、914番地から986番地まで、2,263番地から2,812番地まで
第9	本郷児童館	本郷
第10	社家小学校体育館	社家、今里
第11	門沢橋小学校体育館	中野、門沢橋
第12	大谷小学校体育館	大谷4,067番地から5,669番地まで、浜田町、国分寺台一丁目及び二丁目
第13	柏ヶ谷コミュニティセンター	東柏ヶ谷一丁目及び二丁目
第14	東柏ヶ谷三丁目自治会館	東柏ヶ谷三丁目及び四丁目
第15	中部福祉館	国分2,931番地から2,950番地まで、3,010番地から3,115番地まで、3,129番地から3,141番地まで、3,155番地から3,359番地まで、3,370番地から3,399番地まで、3,857番地から3,917番地まで
第16	海老名プラザ集会室	さつき町
第17	国分寺台児童館	国分寺台三丁目から五丁目まで
第18	東柏ヶ谷小学校体育館	東柏ヶ谷五丁目及び六丁目
第19	杉本小学校体育館	国分3,360番地から3,369番地まで、3,400番地から3,851番地まで、4,005番地から4,320番地まで、上今泉六丁目
第20	杉久保小学校体育館	杉久保293番地から913番地まで、987番地から2,262番地まで

あなたの投票は

- 主所を定めていない人
 - 昭和45年2月19日以前に生まれた人 → 今の住所地で投票できる
 - 昭和45年2月20日以後に生まれた人 → 投票できない
- 最近住所を変えた人
 - 市内で転居した人 *④
 - 平成2年1月26日以前に転居届をした人 → 今の住所地で投票できる
 - 平成2年1月27日以後に転居届をした人 → 前の住所地で投票できる
 - 市外から転入した人
 - 平成元年11月2日以前に転入届をし、引き続き平成2年2月2日まで住所を有している人 → 転入後市内で転居していない人 → 今の所在地で投票できる
 - 平成元年11月3日以後に転入届をした人 → 市内で転居した人 → *②と同じ扱い
 - 市外へ転出した人
 - 平成元年10月17日以前に転出届をした人 → 海老名市では投票できない(転出先の住所地の選挙管理委員会でお尋ねください)
 - 平成元年10月18日以後に転出届をした人 → 海老名市では投票できる場合もある(海老名市または転出先の選挙管理委員会でお尋ねください)

歴史語る海老名の建物

市温故館と龍峰寺本堂

かながわの建築物10選に

龍峰寺本堂(観音堂) 国分三・八四番地。親徳山清水寺は、相模国分尼寺ゆかりの古刹で、市指定重要文化財。昔から願朝聖の地も多く、現在でも「水堂」の名で親しまれています。昭和五十七年、郷土資料館として開館しました。一階には明治以後の民俗資料が展示されています。

水堂の名でも親しまれている龍峰寺本堂

かつては海老名村役場だった市温故館

新春の海老名を快走

第19回海老名市駅伝競走大会



快晴の町並みへ一気にスタートした各部門の選手たち

市消防署チームが連続優勝



連続優勝に喜びの市消防署チーム

【目録】①園分(1時間25分) ②大谷自治会(1時間28分) ③中野田(1時間31分) ④区間賞①区・志賀英介園分 ②区・下川祐輝(大谷自治会) ③区・榎田(大谷自治会) ④区・中条健史(同) ⑤区・小島慎也(大谷自治会) ⑥区・小島正人(海老名市役所)

【中学生】①今泉中D(1時間32分42秒) ②今泉中A(1時間32分58秒) ③海老名男子A(1時間33分07秒) ④区間賞①区・佐々木卓也(海老名男子A) ②区・近藤千尋(有馬中バスケット部) ③区・桐谷光恵(有馬高校) ④区・鈴木清久(今泉中D) ⑤区・高橋大輔(今泉中D) ⑥区・坂野慎也(同) ⑦区・坂野慎也(同)

【女子】①有馬高校(1時間42分21秒) ②今中女子A(1時間42分39秒) ③海老名女子A(1時間49分07秒) ④区間賞①区・藤切美和(有馬高校) ②区・木村知津子(同) ③区・佐藤真由美(同) ④区・星真由美(今中女子A) ⑤区・桐谷光恵(有馬高校) ⑥区・沼田美香(今中女子A) ⑦区・坂野慎也(同)

【バドミントン実技指導 公開】県立東地区体育センターでは、平成元年度スポーツ公開講座(Aコース)を次のとおり開催します。

月	エアロビクス	ピギナー トレーニング	フリータイム
火	休館日		
水	フリータイム	ピギナー トレーニング	体力測定
木	ピギナー トレーニング	体力測定	フリータイム
金	フリータイム	ピギナー トレーニング	エアロビクス
土	フリータイム	ピギナー トレーニング	ピギナー トレーニング
日	ピギナー トレーニング	ピギナー トレーニング	エアロビクス フリータイム

・網かけの時間はトレーナーがつきます。
 ・初めての方は、ピギナー トレーニングの時間に合わせてお越しください。
 ・ウェア、シューズをお待ちください。
 ・問い合わせは同体育館(☎33・7577)へ

【バドミントン実技指導】県立東地区体育センターでは、平成元年度スポーツ公開講座(Aコース)を次のとおり開催します。

①中学生男子①原田将18分10秒 ②佐々木卓也18分42秒 ③米田博之18分50秒
 ④中学生女子①伊藤紀子2分10秒 ②佐々木直子2分35秒 ③佐々木みなこ2分50秒
 ④区間賞①区・一般男子①肥田直喜35分21秒 ②岸野修38分12秒 ③米田隆己38分15秒
 ⑤区・一般女子①石崎優子19分55秒 ②塚本純子19分30秒 ③岡崎真理20分14秒

【相模原で「女性セミナー'90」を開く】県相模原労働センターでは、「女性セミナー'90」を次のように開催いたします。

①テーマ「ほげをみつめて」▽講師・田中まさ子氏(ほげ老人をかかえる家族の会神奈川支部副代表)▽日時2月22日(水)午後1時半~3時半
 ②対象・労働婦人(一般)①は定員50人、②は20人(申込順)希望する回のみ受講、重複しての受講も可能▽受講料、無料▽会場、申込先・県相模原労働センター(☎0427・57・208)へ。

【四季折おりの景観】海老名からコミュニティセンターまでの北側には水田が広がり、四季折おりの景色が楽しめます。春には一面にレンゲ草の花が咲き、夏には緑のイネの中に白サギが舞い降ります。そして爽やかな秋を迎え、冬には子供たちがたけのこ掘りをして遊び回ります。



公園で元気いっぱい遊ぶ

公民館だより

保険証入れを製作

—平成元年度3期の講座がスタート—
人気の手芸教室に30人



きめ細かな指導に受講者は大喜び

平成元年度三期公民館講座のトップをきいて、一月十日に手芸「袋もの製作」が開講しました。この講座は大変人気があり、定員三十人に対し、三倍もの応募がありました。

講師は染色工芸家の加藤郁子先生。東京都葛飾区と住まいは遠いのですが、「皆さんが喜んでくださるの」が目的と、手芸用具を揃えてもらったり、時間内に出来上がるように、折り目や折り、のり付けも布を指さしながら丁寧に紙の上から押しつけるなど、細心の注意を払って、きれいに仕上げるコツを教えてくださいました。

第一回は「保険証入れ」を製作。薄紙のしんに裏布を張り、厚紙のしんに表布を張り、ボンドで裏裏を張り合わせて出来上がりです。折りは指を押し、のり付けも布を指さしながら丁寧に紙の上から押しつけるなど、細心の注意を払って、きれいに仕上げるコツを教えてくださいました。

「皆さんが喜んでくださるの」が目的と、手芸用具を揃えてもらったり、時間内に出来上がるように、折り目や折り、のり付けも布を指さしながら丁寧に紙の上から押しつけるなど、細心の注意を払って、きれいに仕上げるコツを教えてくださいました。

ひな祭り子供料理教室を開催



ひな祭り子供料理教室を開催

もうすぐひな祭り。自分たちの手で「お雛様」を作ってみませんか。メニューは「ひなずし」と「フルーツサラダ」です。

▽日時 二月二十五日(日) 午前十一時~午後一時▽会場 市中央公民館三階調理実習室
 △対象 市内小学校四~六年生三十人 △費用 約五百円
 △持ち物 エプロン、三角巾、筆記用具、調理用日本料理用B会場真正さきんばか▽申し込み 往復はがきに住所・氏名を記載し、市中央公民館(☎32・3323)へ。

日用品でバイオ栽培

主権「高校の部で、見事科学技術賞を受賞した。同賞は化学、生物学など幅広い分野で優秀な研究成果をあげた中学・高校生を対象としたもので、全国から集まった研究作品約二千五百点の中から受賞した。二見昌実さん(18歳)は、家庭で育てるバイオテクノロジーを利用したラン面の栽培をテーマにした研究を、第三十三回日本学生科学賞(全日本科学教育振興委員会・読売新聞社)で取り入れた。

草花部に入部、今回の受賞作品も同部の実験中に偶然発見していた「実験室でできないバイオ栽培を、一般家庭でも簡単にできた」という発想の中から生まれた。

蒸留水の代用に水道水を使い、無菌箱に容器を利用し、電子レンジで殺菌を行うなどのアイデアが次々と生かされた。

ていつか土壌に相当する培地のpH(酸性とアルカリ性の比率)調整が最も苦労したが、食用用寒天に炭やバナナを混ぜることで、それも解決。夏休み期間中、膨大な資料のための一日も休まず実験室通いが続いたが、興味を持つと熱中する性格が幸いし、いつか土壌に相当する培地を作ることができた。

草花部の仲間とともに、さまざまな研究活動を行った。と話す二見昌実さん。バイオを駆使した、新しい農業経営者を目指し、今年四月、私大農学部に進学する。市内門田橋在住。両親、姉、祖父、祖母の七人家族。

厚木労働センターでは、労働者の能力開発の面でサポートを。女性に職場でもっと輝くために、より良く働くためのヒントを提供するために「女性セミナー」を開催します。

▽日程 三月七日(水)、九日(金)、十四日(水)、十六日(金)いずれも午後六時から▽場所 厚木労働センター(厚木市中町一丁目一三)▽対象 労働者及び主婦、四十人▽内容 頭と仕事のリフレッシュ、読解力をつけるなど▽受講料 無料▽申し込み方法 電話で厚木労働センター(☎33・6211)へ。

今月のアワード

「まさか、自分が受賞するとは思ってなかったのびっくり。卒業を前に自分の研究成果が認められて本当にうれしい」と話すのは、県立中央農業高校三年の二見昌実さん(18歳)。「二見さん」は、家庭で育てるバイオテクノロジーを利用したラン面の栽培をテーマにした研究を、第三十三回日本学生科学賞(全日本科学教育振興委員会・読売新聞社)で取り入れた。



高校での研究成果実り 科学技術賞受賞 二見昌実さん

「まさか、自分が受賞するとは思ってなかったのびっくり。卒業を前に自分の研究成果が認められて本当にうれしい」と話すのは、県立中央農業高校三年の二見昌実さん(18歳)。「二見さん」は、家庭で育てるバイオテクノロジーを利用したラン面の栽培をテーマにした研究を、第三十三回日本学生科学賞(全日本科学教育振興委員会・読売新聞社)で取り入れた。

厚木労働センターでは、労働者の能力開発の面でサポートを。女性に職場でもっと輝くために、より良く働くためのヒントを提供するために「女性セミナー」を開催します。

厚木労働センターでは、労働者の能力開発の面でサポートを。女性に職場でもっと輝くために、より良く働くためのヒントを提供するために「女性セミナー」を開催します。

厚木労働センターでは、労働者の能力開発の面でサポートを。女性に職場でもっと輝くために、より良く働くためのヒントを提供するために「女性セミナー」を開催します。

厚木労働センターでは、労働者の能力開発の面でサポートを。女性に職場でもっと輝くために、より良く働くためのヒントを提供するために「女性セミナー」を開催します。

フォトピックス

お手つきも出た！

親子ジャンボかるた大会
親と子の手をつなぎ、ハニヤ板製の大きなかるた(縦引、横75センチ)を取り合う「親子ジャンボかるた大会」が一月十三



親子もかるたに熱中

二十歳になった、青年たちが企画、運営した成人式が一月十五日、市文化会館で行われ、市内在住の新成人二千四百五十人のうち約千三百人が同式典に参加した。

20歳の抱負語る

市文化会館で成人式

日、有朋小学校グラウンドで行われ、百四十組約二百八十人の親子が参加した。この大会は、かるたに描かれた海老名の史跡、文化財などを楽しみながら学ぶとともに、親子のふれ合いを深めようと、毎年一月に行われている。



式典を終え新たな第一歩

記念品贈呈などが行われた。式上、新成人代表の一人、佐藤ひろ美さんが「年々開発が進み発展していく海老名市のよう

に、私たちの夢や希望を若い力で実現させていきたい」と抱負を述べると、会場から拍手がわ



自衛消防隊による操法演技

寒風の吹くなか、会場には約五百人の市民が来場し、大きな拍手と歓声を送っていた。

消防演技を披露

市役所で消防出初式

新春恒例の消防出初式が、一月十四日、市役所で行われ、市消防署、市内全消防分団、事業所で編成された自衛消防隊、門沢橋自治会の自主防災組織などが参加した。

式典では、消防部隊の分列行進や消防労働者の方々の表彰などが行われた。引き続き消防演技が披露され、門沢橋自治会による初期消火訓練や車中ロックスの女子自衛消防隊、日立製作所自衛消防隊、日立製作所自衛消防隊、第九分団(中河内)の消防操法が行われたほか、消防署員による高層建物出火を想定した救出訓練も実施された。

育て、郷土芸能

昨年の文化祭で、初めて郷土芸能「大谷歌舞伎」を見ました。娯楽や、今という文化活動に触れる機会がなかったその昔に、大谷の村人たちが自ら創りあげ

みなさん、吉

投書は



たこの歌舞伎に、全村民が集まり、楽しんだ様子が目に見えるようでした。しかし歌舞伎の演目が明光光秀を扱ったものだったため「郷土芸能」海老名に属した題材を扱っている」という私のイメージとは少々違っていました。

海老名には、ふるさとの魂をゆさぶり震らすような歴史のドラマがたくさんあると思えます。

たとは、義民鈴木三太夫の話からは、有名な義民「佐倉宗五郎」にも匹敵するドラマが語られるでしょう。また、海老名郷八の物語からは、鎌倉時代の源東武士の勢いと盛衰、そして悲哀も語れると思えます。さらにさかのぼってみると、逆川の運河開通をめぐる農民・奴隸・支配者など、それぞれの人々の苦難・勇気・哀歓が想像されます。

園分寺台五丁目 小原 佐島

海老名 第225話

下海老名氏の居館跡は？(下)

五十三間、南北三十五間、四方に堀の跡あり

いくつかの古文書や古い地図をもとに鎌倉時代の武将・海老名季能の所領地、下海老名は門沢橋のごとく、その居館跡は同地区内の字跡堀内にある、という仮説が立てられた。だが、その居館跡は他の武将たちの居館跡と比べると、面積が若干狭い。

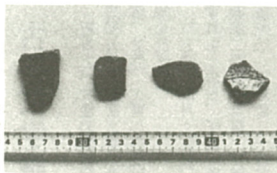


居館跡とも推定されている跡堀地区最西端



跡堀地区最西端にも「居館跡」と言われる場所がある(地図中央部)

下海老名氏の居館跡を一度想定したが、面積的に疑問が残る。参考のため当時の武将の居館から抄記してみよう。
●榎原景時居館(寒川町一宮)「村の西方大道の傍にあり、陸田二反八畝余、今屋敷内」と唱へる。
●愛田三郎季隆居館(厚木市屋田)「陸田を開けり、闊凡九百坪、三方に堀(空堀・土居)の遺形あり」
●真田(写一)義忠居館(秦野市真田)「村の中西に在東西七千坪、今尚横堀ありて其近



居館跡南方の畑から出土した土器片

それは昭和六十三年九月十日、園分の奥幸生氏が門沢橋一九九番地の倉庫建築基礎工事現場で、幅一尺、深さ五十センチほどの溝を掘り上げた土の中に含まれていたもので

「昭和三十六年に地区区画整理の際、わずかに残っていた昔からの堀をすっかり埋めた。これが跡堀地名の発生源だ」と思っている。
「この地のある古老は、昭和と三十七年に地区区画整理の際、わずかに残っていた昔からの堀をすっかり埋めた。これが跡堀地名の発生源だ」と思っている。
「昭和と三十七年に地区区画整理の際、わずかに残っていた昔からの堀をすっかり埋めた。これが跡堀地名の発生源だ」と思っている。

海老名むかしむかし

33・3838

電話で海老名の昔ばなしが聞けます。
1月21日～2月3日 第55話 目久見川の名の由来
2月4日～2月18日 第56話 わかれ坂の地蔵