

世帯と人口

(平成4年4月1日)

世帯 36,497 (+26)  
人口 108,395人 (-107)  
男 55,844 女 52,551

# 広報えびな

編集・発行  
海老名市役所広報広聴課  
〒243-04  
神奈川県海老名市勝瀬175  
☎(0462) 31・2111

## 快適な居住環境を確保

### 着実に進む下水道整備

下水道は、快適な居住環境を促進するばかりでなく、私たちの周りの美しい自然や豊かな生活環境を守る大切な施設です。市では現在、公共下水道と都市下水路の整備を進めています。この下水道の普及に伴い、河川の汚濁が防止され、潤いと安らぎのある水辺に生まれ変わってきています。みなさんの協力をお願いします。

#### 市の普及率は61・4パーセント

下水道は、快適な居住環境の地の雨水を排除する都市下水路と、河川・湖沼・海などの公共用水域の水質汚濁を防止するために不可欠な公共施設です。わが国の下水道普及率は、平成二年度末で四四・七と大変立ち遅れております。下水道には、市町村が行う公共下水道、二つ以上の市町村にまたがる汚水処理する流域下水道のほか特定公共下水道、市街特定環境保全公共下水道、市街



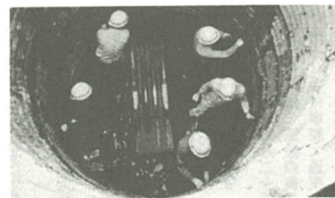
下水道の普及で潤いと安らぎのある水辺が...

#### 接続はお早めに

普及率は、平成三年度末現在当市では六一・四割となっており、整備の一層の促進が急がれております。なお、県下全体では平成二年度末で約七〇割となっております。

#### 公共下水道が供用開始された地区では、トイレの水洗化と雑排水の下水道への接続が下水道法で義務づけられています。せっかく莫大な費用をかけて下水道を整備しても、それに接続して使用しなければ下水道事業の目的は達成できません。

下水道は子や孫に贈る大きな遺産です。供用開始区域のみならず、下水道の目的を理解し、早期に接続されるようご協力をお願いいたします。



急ピッチで進む下水道工事

#### 市の指定店で

排水設備（水洗化）工事は、必ず市が指定した指定工事店へお申し込みください。指定工事店は、基準に合った設備をそろえるために必要な技術を習得しており、不当な工事の請求などをなくし、安心して工事をまかせることができるよう市が指定

#### 維持管理に協力

市では、下水道の維持管理に

#### 石黒路代さんの作品を採用

市では、公共下水道普及PRのためのマンホールの



石黒さんの作品は、市章を中心に市の木、市の花、相模国分寺七重の塔、浄化された水をデザインしたもので、バランスよく配置されています。なお、選ばれた作品は、今年夏の夏から新設のマンホールに使用される予定です。

### 公共下水道の供用を開始

#### 対象は柏ヶ谷ほか14地域

五月十五日から、市が平成三年度末までに整備した公共下水道の供用が、次の地域で開始されます。東柏ヶ谷一・二・三・四丁目、柏ヶ谷、上今泉一・四・六丁目、下今泉、上郷、国分北二・三・四丁目、国分南一・二・三丁目、中央一丁目、河原口、中新田、杉久保、今里、社家、中野及び門沢橋などの一部地域。この地域内に建築物を所有している方は、公共下水道の使用が可能になります。

#### 関係図書縦覧できます

なお、市では供用開始の対象となる方に、関係資料を配布するとともに、五月一日から二週間、関係図書の縦覧を下水道業務課で行っています。問い合わせは同課（内線）へ。

①野菜くず  
料理の際、つい野菜くずなどを流してしまいがちですが、流し台には目づらをつけて、管への流入を防いでください。また、デイスポンジー（流し台に設置する生ごみ粉砕機）の使用は避けてください。

②髪の毛、糸くずなど  
風呂場から出る髪の毛、洗たくのときに出る糸くずなども長い間に管をさく原因になります。流し口に目づらをつけて、吸水口の掃除を、また、水洗トイレにタバコの吸い殻やガムを流すのはもちろん厳禁。みなさんのご協力をお願いします。

③油類  
食用油などの油類類をそのまま流すと、下水道管を傷めたり詰まる原因になります。油類は新聞紙などに吸収させ、燃やしか生ごみとして処分してください。

④野菜くず  
料理の際、つい野菜くずなどを流してしまいがちですが、流し台には目づらをつけて、管への流入を防いでください。また、デイスポンジー（流し台に設置する生ごみ粉砕機）の使用は避けてください。

⑤髪の毛、糸くずなど  
風呂場から出る髪の毛、洗たくのときに出る糸くずなども長い間に管をさく原因になります。流し口に目づらをつけて、吸水口の掃除を、また、水洗トイレにタバコの吸い殻やガムを流すのはもちろん厳禁。みなさんのご協力をお願いします。

⑥野菜くず  
料理の際、つい野菜くずなどを流してしまいがちですが、流し台には目づらをつけて、管への流入を防いでください。また、デイスポンジー（流し台に設置する生ごみ粉砕機）の使用は避けてください。

⑦髪の毛、糸くずなど  
風呂場から出る髪の毛、洗たくのときに出る糸くずなども長い間に管をさく原因になります。流し口に目づらをつけて、吸水口の掃除を、また、水洗トイレにタバコの吸い殻やガムを流すのはもちろん厳禁。みなさんのご協力をお願いします。

⑧野菜くず  
料理の際、つい野菜くずなどを流してしまいがちですが、流し台には目づらをつけて、管への流入を防いでください。また、デイスポンジー（流し台に設置する生ごみ粉砕機）の使用は避けてください。

⑨髪の毛、糸くずなど  
風呂場から出る髪の毛、洗たくのときに出る糸くずなども長い間に管をさく原因になります。流し口に目づらをつけて、吸水口の掃除を、また、水洗トイレにタバコの吸い殻やガムを流すのはもちろん厳禁。みなさんのご協力をお願いします。

⑩野菜くず  
料理の際、つい野菜くずなどを流してしまいがちですが、流し台には目づらをつけて、管への流入を防いでください。また、デイスポンジー（流し台に設置する生ごみ粉砕機）の使用は避けてください。

⑪髪の毛、糸くずなど  
風呂場から出る髪の毛、洗たくのときに出る糸くずなども長い間に管をさく原因になります。流し口に目づらをつけて、吸水口の掃除を、また、水洗トイレにタバコの吸い殻やガムを流すのはもちろん厳禁。みなさんのご協力をお願いします。

⑫野菜くず  
料理の際、つい野菜くずなどを流してしまいがちですが、流し台には目づらをつけて、管への流入を防いでください。また、デイスポンジー（流し台に設置する生ごみ粉砕機）の使用は避けてください。

⑬髪の毛、糸くずなど  
風呂場から出る髪の毛、洗たくのときに出る糸くずなども長い間に管をさく原因になります。流し口に目づらをつけて、吸水口の掃除を、また、水洗トイレにタバコの吸い殻やガムを流すのはもちろん厳禁。みなさんのご協力をお願いします。

⑭野菜くず  
料理の際、つい野菜くずなどを流してしまいがちですが、流し台には目づらをつけて、管への流入を防いでください。また、デイスポンジー（流し台に設置する生ごみ粉砕機）の使用は避けてください。

⑮髪の毛、糸くずなど  
風呂場から出る髪の毛、洗たくのときに出る糸くずなども長い間に管をさく原因になります。流し口に目づらをつけて、吸水口の掃除を、また、水洗トイレにタバコの吸い殻やガムを流すのはもちろん厳禁。みなさんのご協力をお願いします。

⑯野菜くず  
料理の際、つい野菜くずなどを流してしまいがちですが、流し台には目づらをつけて、管への流入を防いでください。また、デイスポンジー（流し台に設置する生ごみ粉砕機）の使用は避けてください。

⑰髪の毛、糸くずなど  
風呂場から出る髪の毛、洗たくのときに出る糸くずなども長い間に管をさく原因になります。流し口に目づらをつけて、吸水口の掃除を、また、水洗トイレにタバコの吸い殻やガムを流すのはもちろん厳禁。みなさんのご協力をお願いします。

⑱野菜くず  
料理の際、つい野菜くずなどを流してしまいがちですが、流し台には目づらをつけて、管への流入を防いでください。また、デイスポンジー（流し台に設置する生ごみ粉砕機）の使用は避けてください。

⑲髪の毛、糸くずなど  
風呂場から出る髪の毛、洗たくのときに出る糸くずなども長い間に管をさく原因になります。流し口に目づらをつけて、吸水口の掃除を、また、水洗トイレにタバコの吸い殻やガムを流すのはもちろん厳禁。みなさんのご協力をお願いします。



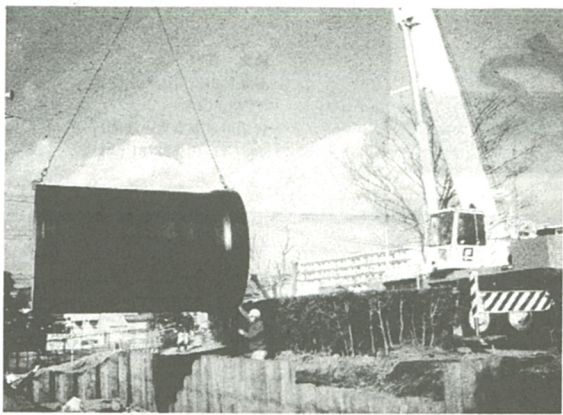
# 4基目の非常用貯水槽が完成

杉久保富谷公園内に、市では四基目となる非常用飲料水貯水槽が、このほど完成しました。

この貯水槽は、本体に直径二・六メートルの鋼鉄管を使用し、バルブ、給水装置などの付属機器を取り付けた鋼管構造となっており、水圧が変動しても水が漏れてはならず、地震による水圧の上昇が低下した場合にも、緊急停止弁が自動的に作動して、貯水槽の水が流出した際の漏水を防止するよう、飲料水が確保される構造になっています。

貯水槽は、付属のエンジンポンプや手動ポンプを使用して給水し、給水圧が低下した場合、ポンプが自動的に作動して給水を行います。

貯水槽は、付属のエンジンポンプや手動ポンプを使用して給水し、給水圧が低下した場合、ポンプが自動的に作動して給水を行います。



直径2.6mの鋼鉄管が埋設されています

### 杉久保富谷公園に、100立方メートルの飲料水確保

## 宅地化農地の固定資産税 申告により軽減されます

市街化区域内に農地をお持ちの宅地は、平成四年四月一日から平成四年十月三十一日までの間に、自ら開墾等、計画的な宅地化（住宅、倉庫等の建設）をされた場合、その土地の固定資産税を軽減します。また平成四年一月一日から平成四年十月三十一日までの間に、一定の賃貸住宅を建設した場合、その土地・建物の固定資産税を軽減します。

①平成四年十二月三十一日まで、事前に協議・開墾許可申請等を行い、平成五年十二月三十一日まで、開墾等、計画的な宅地化（住宅、倉庫等の建設）をされた場合、その土地の固定資産税を軽減します。

②農地転用の届出を行い、平成六年十二月三十一日までに、住宅を新築した場合、その土地の固定資産税を五年間三分の一に軽減します。また平成六年十二月三十一日までに、一定の賃貸住宅を建設した場合、その土地・建物の固定資産税を軽減します。

③平成四年十二月三十一日まで、事前に協議・開墾許可申請等を行い、平成五年十二月三十一日まで、開墾等、計画的な宅地化（住宅、倉庫等の建設）をされた場合、その土地の固定資産税を軽減します。

5月10日～16日

## 春の行政相談週間です

### みなさんの声をお聞かせください

五月十日から十六日までは、「春の行政相談週間」です。行政相談は、役所や公社、公園などの仕事に関する苦情や要望などを受け付け、解決促進に努めるという制度です。総務部長官の委員を受けた行政相談委員が、常時自宅で相談を受け、問題解決のお手伝いをします。

五月十日から十六日までは、「春の行政相談週間」です。行政相談は、役所や公社、公園などの仕事に関する苦情や要望などを受け付け、解決促進に努めるという制度です。総務部長官の委員を受けた行政相談委員が、常時自宅で相談を受け、問題解決のお手伝いをします。

## 高齢者居室等整備資金

### 300万円まで お貸しします

県では、お年寄りが家族の方と一緒に暮らし、安全で快適な生活を送っていただくために、住宅を新築・購入・増築・改築・改修する方、高齢者居室等整備資金をお貸しします。

▽対象：六十歳以上の方と同居中か、これから同居する場合  
▽貸付限度額：三百万円  
▽償還期間：十年（利息年3%）  
▽申込期間：平成四年十二月二十一日まで（ただし、工事着手時期により、申込期間が4期に分かれます）

## 大和斎場は5月25日に休みます

大和斎場は五月二十五日に、施設点検のため、受付業務・通夜・葬儀などの業務を休みます。ただし電話予約は受け付けます。お問い合わせは、広域大和斎場組合事務局（☎64・5666）へ。

## 〈税務署からのお知らせ〉

毎週土曜日は休みとなりました。税務署も、政府の方針に従い休ませていただきますので、ご協力をお願いします。

◆申告書等の提出 ①税務署には、時間外文書受付ポストを設置しておりますので、休みの日の申告書等の提出にご利用ください。②申告書等の提出は、郵送でも差し支えありません。③申告書等の提出期限や納税期限が、土曜日に当たる場合には、翌週の月曜日（休日の場合はその翌日）が期限となります。

## 明るく住みよいまちづくりのため 警察官の巡回連絡にご協力ください



神奈川県警察は、五月中旬を巡回連絡による地域活動強化期間とし、市民のみならずのご協力を呼びかけています。

巡回連絡は、派出所の警察官が各家庭を訪問して防犯や交通の指導連絡をしたり、地域の皆さんの要望を聞いて、可能な限りその要望・意見に沿った活動を行うためのものです。

巡回連絡の際に、各家庭のカードを作成していただくと、ご希望があれば、みなさんが犯罪や交通事故などの被害があったときや、訪問する方に家を訪れたり、お子さんが迷子になったときなどに奉仕する資料とするものです。

問い合わせは座間警察署外勤課（☎56・0110）へ。

## 座間署に暴力相談室 お気軽にご連絡ください

暴力団新法（暴力団員による不当な行為の防止等に関する法律）が施行されたのを機に、座間警察署では「暴力団排除特別対策本部」を設置しました。

民事上のトラブルにつけ込んで利益を得るケースが急増しており、合法を装って介入するなどの悪質な手口が増えています。このような悪質な手口が増えています。このような悪質な手口が増えています。



めには、「恐れない」金を出さない「利用しない」ことが肝心ですが、同居では「暴力相談室」を開設して、市民のみならずからの相談を常時受け付けております。

第2・第4土曜日は閉庁です。5月9日、23日が休みです。お問い合わせは行政管理局（内窓）へ。

## 市長随想

先日、有名な信州高遠の桜を見る機会がありました。この地方に詳しい友人夫妻に案内を頂き、車三台で一泊旅行に家族総出で出かけました。

初日は、御柱祭で有名な諏訪市を物見し、その日は諏訪湖畔に宿泊。翌日、高遠へ。この桜は日本一と聞いていたとおりで、この地方に詳しい友人夫妻に案内を頂き、車三台で一泊旅行に家族総出で出かけました。

## 信州高遠の桜

高遠町は、七百年の歴史を持つ山すべの町です。明治の初めに城は取り壊され、あまり広い城跡といえませんが、桜の名所をいろいろ見ましたが、確かに日本一ではないかと感じました。

この桜は、日本一と聞いていたとおりで、この地方に詳しい友人夫妻に案内を頂き、車三台で一泊旅行に家族総出で出かけました。

### みんなの伝言板

このコーナーに掲載を希望される方は、原稿を作成して……  
①原稿用紙（A5）に……  
②原稿用紙（A5）に……

### ふるさとまつりの参加団体募集

第七回ふるさとまつり  
は、八月（土）・九月（日）の両日、市役所周辺で開催されます。ぜひご参加ください。

### お祭り一日無休委員会

お祭り一日無休委員会  
は、お祭り当日は休まず活動します。

### バドミントンクラブ

バドミントンクラブ  
は、毎週練習しています。

高血圧予防教室 毎日  
の生活習慣を見直し成人病予防に心がけよう  
5月19日（火）、26日（火）、2日（土）コース、午後1時～3時  
5月20日（水）、午後1時～3時  
5月21日（木）、午後1時～3時  
5月22日（金）、午後1時～3時  
5月23日（土）、午後1時～3時  
5月24日（日）、午後1時～3時

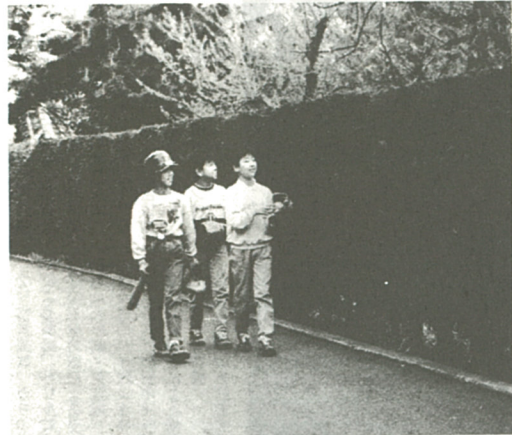
短大生助教授・小室康平氏  
▽問い合わせ 社会福祉法人「横浜いのちの電話」事務局  
☎45・333・6163

ワーカースコレクション  
「あい」会員募集 などにて  
もてる事業・介護をさして  
いたる団体で、お問い合わせ  
せ 同会 ☎33・5206  
または、衛生 ☎31・52  
808、松井 ☎33・317

学童保育、杉の子クラブ  
指導員募集 月1回、正  
指導員募集 月1回、正  
指導員募集 月1回、正  
指導員募集 月1回、正  
指導員募集 月1回、正  
指導員募集 月1回、正



# 大切にしたい身近なみどり



まちに潤いを与える生垣に奨励金を交付

## 緑化で生活に潤いを

五月、さわやかな春風ととも、木々のみどりが私たちの心をなごませてくれます。しかし、都市化の進んで、私たちの周囲の緑が失われつつあるのも事実です。こうした状況の中で、市ではみどりの保全と創造に向けてさまざまな緑化推進の運動を進めています。各種事業へのご理解とご協力をお願いします。

### 生垣に奨励金を交付

身近なみどりを守り、育てるには、行政だけでなく市民のみなさんの協力が重要です。市では、緑化推進の一環として、生垣に対する奨励金を交付しています。生垣は、みどりの保全・育成だけでなく、見る人の目をなごませ、また、防犯の面でも役立つとされています。この生垣に対する奨励金は二種類あり、その概要は次のとおりです。

#### 生垣設置奨励制度

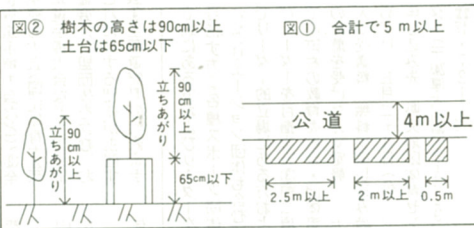
新設する生垣に対して、奨励金を交付します。

対象となる生垣  
市内に住宅用地を所有、または使用している方が、新設する

#### 生垣

◆設置の基準  
①共有の土地を除く居住用の住宅用地で、幅四メートル以上の公道に接し、長さ五メートル以上のものを設置するとき(図の参照)

◆樹木の高さ、土台の高さを含めると九十センチ以上あり、



図① 合計で5m以上  
図② 樹木の高さは90cm以上  
土台は65cm以下

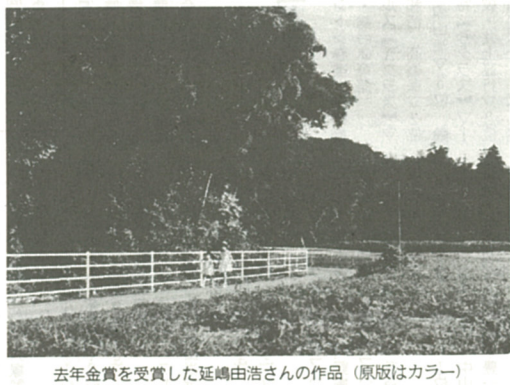
◆保存生垣奨励制度  
既存の生垣で次の指定基準を満たしている生垣を市の保存生垣として指定し、奨励金を交付します。

◆指定基準  
①居住のための建物用地であり、公道に沿って植えられているもの  
②生垣の長さが五メートル以上のもの(高さには制限はない)  
③樹木が健全で、美観的に優れているもの(公道へはみだしがない、適切な維持管理がされていること)

#### みどり基金に協力を

「海老名市みどり基金」は、昭和六十一年度設置されました。この基金は、都市化によって減少するみどりの保全と創造に役立つもので、この基金により、緑化ボスター・コンクリートなどの各種緑化事業を推進しています。

## 市内のみどりを募集します



去年金賞を受賞した延嶋由浩さんの作品(原画はカラー)

### 第4回 海老名市緑の写真館

今年で四回目を迎えた、「海老名市緑の写真館」。今回は、「わがまちえびなのみどり」をテーマに市内で撮影した作品を募集します。ぜひ、ご応募ください。

◆募集の要項  
①写真サイズ: A4(縦向き) ②応募期間: 五月一日～八月三十一日  
③応募方法: 市緑化推進協議会事務局(公園緑地課内)へ持参か郵送(〒243-0292 海老名市三ツ木一丁目)へ  
④賞状: 金賞(一万円)、銀賞(一万円)、銅賞(五千円)、佳作(三千円) ⑤入賞者: 10名以内  
⑥賞状の発行: 八月下旬

◆賞状の額  
生垣の維持・管理費用の一部に充てたいくとも、生垣一基につき年額三百円(最高限度額は、年額一万二千円)

### 図書館から 巡回おはなし会

市図書館では、図書館から遠い地域のお友達にもおはなしの世界の楽しさを知ってもらうために、巡回おはなし会を開催しています。子供は、親が語りかけ、おはなしを覚えていきます。言葉を豊かに身につけていくと、心が豊かになります。耳から入るおはなしは、自分で読むのと違う面白さがあります。ぜひ、ご参加ください。絵本の読み聞かせに関心のあるおはなし会もご参加ください。

巡回おはなし会  
▽日時: 5月26日(火)、午後3時20分～5分  
▽会場: 児童館4階  
▽対象: 4歳以上のお子さんとお母さん、希望者は直接会場へ4階までお越しください。  
おはなし: 絵本、紙芝居など  
お問い合わせ: 市図書館(31・511)へ

---

### 試験コーナーを増設

市図書館では、館内に試験コーナーを設けて市民のみなさんに視覚資料(CD、カセットレコーダー)をご利用いただいています。利用者のご要望にこたえて、従来の2席に加えて4月1日から新たに5席を増設しました。

1人1回90分、3時まで試験できますので、ぜひご利用ください。

なお、現在所蔵しているのはCD複製、カセット複製、レコード複製、クラシックからポップスまで様々な分野をそろえています。今後もCDを中心に一層の収集・整備を図り、サービスの向上に努めます。

お問い合わせは、市図書館(31・511)へ。

## スタートして1年

### 資源分別回収事業

去年4月から、ごみの減量と地球資源の保護を目的としてスタートした「資源分別回収事業」。市民のみなさんのご協力により、1年間で約3,000トンもの資源が回収され、有効に再利用されました。今後も、資源の回収について一層のご理解とご協力をお願いします。



回収した缶をアルミ缶とスチール缶に選別(大谷の選別場)

# 3千トンもの資源を回収

## ごみの減量にも効果が

回収された約三千トンもの資源の内訳は、紙類が約千六百三十トン、布類が約五百五十トン、缶類が約四百二十トン、びん類が約八百二十トンでした。各家庭で資源の種類ごとに分別して出していくことで、これだけ多くの資源を集めることができたのです。

この効果により、毎年増え続けていたごみの量が一年間で二千七百五十トンも減量されました。この量は大型のトラック二百七十五台分にもなります。

## 1日53グラムの減量を

資源分別回収の成果でごみの量は減りましたが、燃えるごみや燃えないごみの中には、まだまだ多くの資源がごみとして出されています。ごみにならずに再利用されるように努めています。

毎日の暮らしの中で、ちょっとした工夫をすることで、ごみの減量に努めています。市民のみなさんが毎日五十三グラムのごみの減量に努めていただくと、一年で二千トンの減量になります。次のような手順でできることから始めてみましょう。

### 地球に優しい生活を 目指そうリサイクル社会

私たちの身の回りから出る「ごみ」の大半は、地球上の限りある資源から生まれています。私たちは、このことを忘れたかのようにごみを出し続けてきたために、地球上の資源を無駄に使い、ごみを増え続けさせてきました。そのしわ寄せが今、私たちの身の回りを脅かし始めています。

地球の温暖化現象、オゾン層の破壊、酸性雨などの地球環境問題が連日のように報道されて

### 資源回収日に回収しないもの



### 缶と紙と布の日に回収するもの



### びんの日に回収するもの



### EARTH YEAR '92

今年が「アース・イヤーズ」。地球環境保全に向けての行動元年として位置付けられています。市でも各種環境問題への取り組みを積極的に進めています。今回の広報では、1・4・5面に関連記事を掲載しています。

お問い合わせは美化衛生課(内訳)へ。

### もう1度確認を

資源は、種類ごとに分別して初めて資源として生まれ変わります。右表を参考に、もう一度ごみと資源の種類を確認してください。

資源は、種類ごとに分別して初めて資源として生まれ変わります。右表を参考に、もう一度ごみと資源の種類を確認してください。

資源は、種類ごとに分別して初めて資源として生まれ変わります。右表を参考に、もう一度ごみと資源の種類を確認してください。

な段ボールは「みだり」になってしまっています。段ボールは「紙の日」に出してください。

燃えるごみに燃やさないごみを混ぜないで、最近燃やさないごみを燃やした灰の中へ燃やさないごみを混ぜて回収してはなりません。これは、燃やさないごみの中に空き缶や空きペットボトルなどが入っていると、燃やさないごみの処理が大変です。空き缶や空きペットボトルは、燃やさないごみの日に回収してください。

燃やさないごみに燃やさないごみを混ぜないで、最近燃やさないごみを燃やした灰の中へ燃やさないごみを混ぜて回収してはなりません。これは、燃やさないごみの中に空き缶や空きペットボトルなどが入っていると、燃やさないごみの処理が大変です。空き缶や空きペットボトルは、燃やさないごみの日に回収してください。



# 公民館だより

## 活動の成果を披露 にぎわった公民館まつり



力作に足を止める来場者

四月十八日、十九日の両日、市中央公民館など四会場で公民館まつりが開催されました。恒例となつたこの公民館まつりも第十回を数え、回を重ねるごとに盛大になり、今年は約九千人の来場者でにぎわいました。

会場では、公民館講座から生まれた「A」や「B」や「C」の公民館を学ぶの場として、この公民館まつりも最高と盛況でした。また今年から、手工芸品の即売も行われ、綿つみか、ポーチ、ハンカチ、キーホルダーなどの販売と同時に売りに切れるほどの人気で、活動の成果がうかがえました。



「わあ、すてき。思わず感嘆の声も…」

この作品の素晴らしさに、日ごろ公民館を拠点に活動されているみなさんの前向きな姿勢を垣間見ることができました。公民館利用者もまつり実行委員が手を取り合つて盛り上げた一大イベント「公民館まつり」来年もぜひご期待ください。

## 今月のプロバ

「全国展覧会」で自分の審査した犬が最高賞に輝いたときは、やはり自分の目で見たい。はなから「プロバ」の子供のころから犬が好きで、趣味が高じて、社団法人日本犬保存会の審査員として活躍している金指光春さん(公務員、56歳)は、全国でも数少ない日本犬の審査員(一人、天然記念物の日本犬鑑賞に引かれたと、純粋な日本犬を守り育てたいと、十五年前に審査員の資格を取った。

## 良い犬はひと目で判別

以来、日本犬の審査員として、全国はもとより今年の三月には台湾にも足を運んでいる。日本犬の主要種別は、大型犬(秋田犬、大丹、北極道)、中型犬(四国犬)、小型犬(柴犬)の三部門に分けて審査を行う。審査方法は、犬の本質(純粋性、良性、素材性)を中心に、歯牙の並びや歩く様子など、審査をして順位を決める。また

日本犬の全国展覧会で  
長年審査員を務めている

## かなさしみつはる 金指光春さん



「良い犬はひと目で判別する。大目が見えれば、その目、目玉をしっかりと見てみる。性格などもたいは分かるといえます。」「誰かが、自分の犬が一番良い犬と思つていて、周囲の人の声や賞歴に関係なく、公平に審査しなければなりません。また、以前犬のときや若犬のとき、高い評価を与えられた犬が成長して、いつか良くなるといふことがありません。」「金指さんは、良い犬がいると聞けば、自分の目で確かめるため、日本中どこへでも足を運ぶ。長年の経験で自信を持って審査に当たるが、やはり不安があり、細心の飛行機や新幹線の中で「あの犬はもっと上位ではなかったか」と反省することもあるが、家に帰つて我が家の犬の顔をみると「やっぱりお前の犬が一番だな」と思つてしまふそうです。

現在、夏に出版される「柴犬と歴史」の執筆に余念がないが、日本犬について熱い思いを語っていた。

◎趣味の教室日本画の日は、日本画、水画、墨画を指導します。

教室名	会場	定員	時間
陶芸	中新田コミュニティセンター	20	13:30-15:30
詩吟	総合福祉会館	24	"
はり灸	"	20	"
アートフラワー	"	20	"
書道	"	20	"
日本画	"	20	"
民謡	"	40	10:00-12:00

## 第12回さつき展 5月30日・31日 市役所ロビー

市の花さつきの美しさを多くの方に楽しんでいただくために、「第12回さつき展」を開催します。ぜひご来場ください。

日時 5月30日(土)・31日(日) 午前9時~午後4時

会場 市役所1階ロビー

内容 さつきの展示と即売、栽培の技術指導、さつき苗の無料配布(抽選) 主催 市さつき研究会・日本さつき協会 後援 海老名市支部

名花が勢ぞろい (写真は去年のさつき展)

## 高齢者趣味の教室 受講生を募集します

市では、六月から十二月までの毎週金曜日、全二十四回にわたり、高齢者趣味の教室(別表のとおり)を開催します。受講生を募集いたします。

対象は、市内在住の六十歳以上の方。申し込みは、五月十三日(水)から電話で高齢者福祉課(内線)へ、先着順で定員になり次第締め切ります。

## 防犯交通安全音楽のつどい



華やかなカラーガード隊の演技も...

## 夏休みには「かもしかキャンプ」へ

10月11日・参加者募集  
神奈川県青少年センターキャンプ実行委員会が、かもしかキャンプの参加者を次のとおり募集しています。

▽期間 七月下旬~八月月上旬(10泊11日)▽場所 東丹沢地域▽対象 県内在住(または在学)の平成四年四月一日現在十歳~十七歳の事前事後研修を含めた全日程に参加できる。以上の条件を満たした方可参加費 一万八千円▽応募方法 住居ハガキに住所・氏名・性別・学年・電話番号・保護者氏名を明記し、返信用は自分のあて名を記入して、五月三十一日までに郵送(31日消印有効)。

## 4月の価格情報 (単位:円)

品目	単位	大型店		中小店	
		平均価格	最廉価格	平均価格	最廉価格
しょう油	パック1L	300(21)	293	301(11)	298
みそ	袋入1kg	398(0)	398	345(6)	398
砂糖	白1kg	238(18)	238	237(▲5)	—
マーガリン	パック225g	198(4)	198	193(▲3)	198
サラダ油	ポリ700g	348(25)	—	384(17)	368
マヨネーズ	ポリ500g	348(0)	348	333(▲3)	348
小麦粉	薄力粉1kg	192(18)	191	207(2)	—
牛乳	パック1L	202(▲18)	—	204(▲2)	—
鶏卵	M10個入	158(▲80)	148	155(▲94)	—
豚肉	もも肉100g	159(4)	—	141(▲11)	—
無リン合成洗剤	箱入1.5kg	830(71)	830	691(▲117)	830
粉石鹸	袋入3kg	831(▲12)	910	776(▲107)	—
灯	油配達18L	—(—)	—	902(▲53)	—

\* 価格は、海老名市消費生活モニター30人の協力を得て、月初めに調査した通常平均価格です。( )内は前年同月比で▲印は、安

開催日	曜	時間	内容
1 5月27日	水	13:00-16:00	日常生活を振り返って
2 6月3日	水	9:00-13:00	健康度チェックI
3 6月15日	水	13:00-16:00	健康度チェックII
4 6月24日	水	13:00-16:00	肥満と健康
5 7月2日	木	10:00-13:00	肥満予防の食事
6 7月20日	月	13:00-16:00	健康づくりのための運動

## スリム教室に参加しませんか

肥満は高血圧、糖尿病、心臓病など成人病の引き金になります。厚生保健所毎月支所で別表のよう日程で「スリム教室」を開講します。

▽対象 肥満および肥満ぎみの方、ダイエットに関心のある方(費用 三六〇円)(心電図やコントロールなどの検査費用として)▽申し込み・問い合わせ先 同支所(☎32・791) 1階1号ホールでリーダー的

## スポーツクラブリーダーの研修

県民地区体育センターでは、平成四年度生涯スポーツ研修会「スポーツリーダー研修会」を開催します。

▽目的 ①体づくり体操のソフトボール日時 六月五日(金) 九月十八日(金)、午前九時~一時、午後の部 ②一時三十分の内容 ③体づくり体操、ソフトボールの各指導法の講義・共通技術・実技・実習▽会場 県民地区体育センター▽対象 ①スポーツクラブリーダーやサークルでリーダー的

## 市民公開講座

神奈川県保険医療協会は、市民公開講座「輸入農産物と農薬汚染」を開催します。

▽日時 五月十六日(土) 午後二時~五時▽会場 保険医療協会会議室(横浜市中区金港町5-36東興ビル6階)▽講師 日本子孫基金世話人・山崎泰昭氏▽参加費 無料。

## スコアアップ

パドミントン春季大会結果(3月22日・総合体育館)

▽男子ダブルス(Aクラス) 1位 小室和浩・高橋保▽2位 伊藤直行・須山清▽3位 鈴木大誠・中野将(Bクラス)▽1位 中島克俊・井上直行▽2位 小林隆・斎藤高夫▽3位 渡

## 写真が語る郷土の歴史

海老名タイムトンネル  
桜並木とともに24年  
このコーナーでは、市内に残る古い写真を紹介します。風景や風俗、人物などを撮った古い写真をお持ちの方は、市史編さん室(内291)へご連絡を。



穴ポコ道路だった発足当初

## 工業統計調査ポスター 作品を募集

通商産業省では、次の要領で平成四年工業統計調査の広報用ポスターを募集します。工業統計調査は、製造業の実態を明らかにする目的で、全国の製造業を営む事業所を対象に、毎年十二月三十一日に実施しています。ふつてご応募ください。

▽応募資格 特に制限はありません

▽作品の内容 応募作品は未発表のもので、製造業を営む事業所の方々が工業統計調査を理解を深め、調査の協力が得られるものであること

▽作品の規格 用紙はA2判の縦長で、使用する色は四色以内。図案には、「通商産業省」「工業統計調査」「平成四年十二月三十一日」の文字を必ず入れ、裏面には、住所、氏名、電話番号、職業(学生は学校名、学年)を明記し、写真の使用は認めません

▽応募期間 六月二十日まで(当日消印有効)

▽応募方法 県統計課(〒210 横浜市中区日本大通1-1)または、通商産業大臣官房調査統計部工業統計課(〒100 東京都千代田区霞が関1-3-1)あてに送付してください

▽その他 入選作品の著作権は、通商産業省に帰属します。また印刷の都合で一部修正することがあります。応募作品は返還しません。発表は、八月末日までに本人に通知します

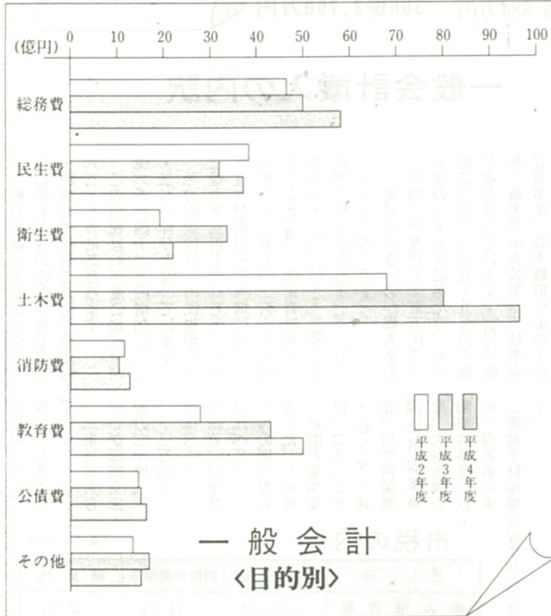
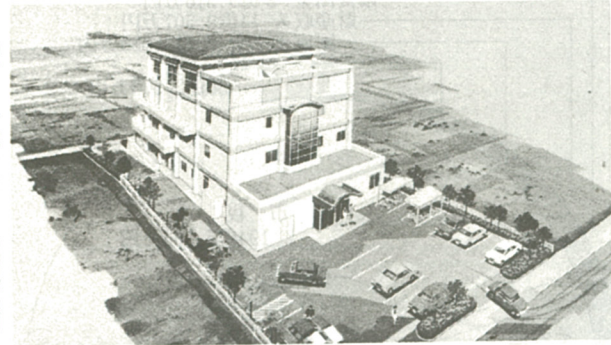
▽問い合わせ 通商産業大臣官房調査統計部工業統計課(☎3501・1511 内2391・13)



# 21世紀を踏まえ積極的な

財政特集

国分川沿いの新市庁舎の建設が完了した。



一般会計歳出予算に占める割合の最も大きいのは土木費で九十六億三千二百八十八万円、全体の三・四％にあたり、前年度に比べて二・〇％の増となりました。これは市道の整備事業、(仮称)相模川橋梁改修事業、(仮称)海老名中央公園地下駐車場建設事業、並木橋取付道路改良事業、かしの台防線線改良事業、自然緑地保全事業など都市基盤の整備を積極的に進めるためです。



一、建設と施設用地の購入、電気自動車導入事業「まちづくり基金」など各基金への利子の積み立てがあるためです。三番目に大きいのが教育費の四十九億八千九百三十七万円、全体の二・一％を占めています。

## 都市基盤整備を推進

### 土木費が前年度比21%増

### 歳出

土木費は前年度に比べて一九・二％増加しました。これは社会福祉施設整備等助成事業、柏ヶ谷保育園防音改修事業、ひとり親家庭等医療費助成事業などの実施によるものです。

○水と緑のこみち整備事業 四〇〇〇万円  
相模川左岸幹線用水路(農業用水路)の本来の機能を生かしながら、その上部に遊歩道施設を整備する事業に負担する。

○花のまちづくり事業 三〇〇〇万円  
市街化周辺の農地や優良農地を保全しながら美しいまちづくりを推進するため、未利用農地を花を植えて、市民が身近に花とふれあえる「花のまちづくり」事業を実施する。

財政特集

# まちづくり

平成4年度予算

(単位:万円)

会計名	本年度予算額	前年度予算額	伸び率
一般会計	3,063,700	2,791,500	9.8%
特別会計			
国民健康保険事業	348,870	320,170	9.0
下水道事業	308,017	288,696	6.7
老人保健医療事業	266,273	246,758	7.9
計	3,986,860	3,647,124	9.3

平成4年度予算が、三月定例会議で可決成立しました。この予算総額は、一般会計と三つの特別会計を合わせて三百九十八億六千八百六十四万七千二百四十四円と比べて九・三％の伸びとなっています。

平成4年度予算編成方針については、四月一日の「平成4年度市長施政方針」でお知らせしましたが、第三次総合計画の二年度目にあたる本年度で、二十一世紀社会の基礎固めの年として位置づけ、都市基盤整備を含む各種事業の着実な推進を図り、未来のまちづくりの第一歩となる積極的な予算になりました。

その目標は、①健康で生きがいにあふれたまち②ゆたかな文化が薫るまち③安心して快適に暮らせるまち④ゆとりのある住まいまち⑤地域経済に活力があるまち、という五つの柱に据って、計画創造型の行政を推進するためのものです。

第三次総合計画の将来都市像である「ゆとりと活力あるまちえびな」の実現を目指して努力します。

(この財政特集は、地方自治法などの規定に基づいて公表するものです。)  
関連記事9・10・11面に



21世紀を担う子供たちのために着実なまちづくりを推進します

## 予算総額は399億円に

## 4年度 主な事業

### 民生費

○社会福祉施設整備等助成事業 六九二万円  
民間社会福祉法人が行う精神障害者更生入所・通所施設整備事業に整備費の一部を助成し、障害福祉の充実を図る。

○柏ヶ谷保育園防音改修事業 二億九千三〇四万円  
○ひとり暮らし老人緊急通報事業 四六三万円  
ひとり暮らし老人の電話に緊急通報用機器を取り付け、生活の安全を確保する。

○ひとり親家庭等医療費助成事業 一六二二万円  
ひとり親家庭の生活の安定と自立を支援するため、医療費の一部を助成する。

### 総務費

○(仮称)国分コミュニティセンター建設事業 四億一四六二万円  
地域住民のコミュニティの場として、平成三年に建設された国分地区に市内で五箇目のコミュニティセンターを建設する。

○(仮称)杉久保コミュニティセンター建設事業 二億二〇〇六万円  
地域住民のコミュニティの場として、平成四年に建設された杉久保地区に市内で六箇目のコミュニティセンターを建設する。

○学習等供用施設用地購入事業 八億二三〇〇万円  
第一生命保険相互会社が、旧庁舎跡地に建設する建物の一部分が市に無償譲渡されるが、その一部分を各種備品が可能な多くの市民が利用できる施設にするため、内部仕上げなどの設計を行う。

○地球問題対策事業 二六八八万円  
平成四年の「アース・イヤーズ」に関連して、県・市町村をはじめ市民・事業者などを購入して緑の保全を図る。

### 労働費

○労働者資金融資事業 二億一九〇〇万円  
勤労者のための金融機関である労働金庫及び友愛信用組合に運営資金を預託し、市内勤労者の資金需要に応える。

### 農林水産業費

○防火水槽等消防水利整備事業 六二〇二万円  
消防水利の不足している地区へ防火水槽と消火栓を設置する。

○飲料水兼用貯水施設設置事業 六七〇〇万円  
災害時の飲料水を確保するため、社会小学校に百ノ貯水槽を設置する。

○防災無線整備事業 一四〇六万円  
災害時の情報の収集伝達を速くするために移動局を移設するとともに無線子局を増設。

○防災マップ作成事業 五四〇万円  
防災に関する情報を地図化し、全市域に配布する。

### 衛生費

○高座清掃施設組合運営事業 一〇億八四一六万円  
三市で構成されている高座清掃施設組合の円滑な運営のための事業費を一部負担する。

○集団資源回収実施奨励事業 六九四万円  
集団資源回収を継続的に行う団体に奨励金を交付する。

○市史編纂事業 四三〇四万円  
歴史の資料を後世に残すため、マイクログラフフィルム作成、水田遺構調査などを行うとともに市民俗館を運営する。

### 商工費

○観光シンボルモニュメント建設補助事業 九五〇〇万円  
市観光協会が観光シンボルとして中央公園に建設する七重の塔の設置事業に助成。

○商工事業資金融資事業 一億二六〇〇万円  
中小企業者の振興と発展を図るため、事業資金を預託し、各種融資の利便を図る。

### 土木費

○市営住宅建設事業 二億六九五五万円  
老朽化した国分大松原住宅を平成四年、五年の連続事業として建て替え、市営住宅戸数の増設と環境整備を行う。

○並木橋取付道路改良事業 二億五〇〇万円  
並木橋の取付道路を改良し、交通渋滞の解消と歩行者の安全を確保する。

○かしの台防線線改良事業 一億五〇〇万円  
駅利用者の安全確保と車両の円滑な相互通行を図るため、かしの台駅前の防線線の改良に付実設計を行う。

○(仮称)相模川橋梁改修事業 二億五五九四万円  
相模川橋(通称もぐり橋)に替えて(仮称)相模川橋を架設するため、事業施工主体の厚木市に負担金として支出する。

○(仮称)海老名中央公園地下駐車場建設事業 四億五五九八万円  
安全で円滑な道路交通の確保と都市機能を向上させるため、海老名中央公園の地下に収容台数二百台の駐車場を平成四年、五年までの連続事業として行う。

○(仮称)地域スポーツ広場整備事業 七〇〇〇万円  
地域住民の健康増進・憩いの場を提供するため(仮称)地域スポーツ広場を設置。

○自然緑地保全事業 五億円  
みどり豊かなまちづくりを進めるため、市内に緑地として残されている約百山林

### 教育費

○柏ヶ谷小学校校舎等増築事業 三億九一五万円  
生徒数の増加、特別教室の不足などを解消し、教育環境の充実を図るために増築工事を実施する。

○相模国分尼寺購入事業 二億四五〇万円  
文化財への理解と地域交流の場としての歴史公園を整備するため、相模国分尼寺跡を土地開発公社から購入する。

○(仮称)野外教育施設建設事業 五億七八三万円  
市民が自然とふれあえる場、児童・生徒が人間性や連帯感を培う場として、平成六年度オープンを目指して松田町寄地区に野外教育施設を設置する。

○ファミリースポーツフェスティバル実施事業 一七九万円  
スポーツの普及と市民の健康に対する意識向上のため、各種イベントを行う。

○有馬中学校防音改修事業 四億九四万円  
○柏ヶ谷中学校防音改修事業 六億三二六八万円



一般会計予算の執行状況

Table with 5 columns: 款, 当初予算額A, 補正等予算額B, 予算現額A+B, 収入済額C, 執行率C/A+B. Rows include 市税, 地方譲与税, 利子割交付金, etc.

Table with 5 columns: 款, 当初予算額A, 補正等予算額B, 予算現額A+B, 支出済額C, 執行率C/A+B. Rows include 職員費, 総務費, 衛生費, etc.

\*△はマイナスを表す

特別会計予算の執行状況

Table with 4 columns: 款, 予算現額, 収入済額, 執行率. Rows include 国民健康保険税, 国庫支出金, etc.

Table with 4 columns: 款, 予算現額, 支出済額, 執行率. Rows include 総務費, 保険給付費, etc.

Table with 4 columns: 款, 予算現額, 収入済額, 執行率. Rows include 分担金及び負担金, 使用料及び手数料, etc.

Table with 4 columns: 款, 予算現額, 支出済額, 執行率. Rows include 総務費, 事業費, etc.

Table with 4 columns: 款, 予算現額, 収入済額, 執行率. Rows include 支払基金交付金, 国庫支出金, etc.

Table with 4 columns: 款, 予算現額, 支出済額, 執行率. Rows include 総務費, 医療諸費, etc.

国民健康保険

下水道

老人保健医療

保健相談センター完成

平成3年度の執行状況

平成3年度予算の一般会計と三つの特別会計を合わせた当初予算額は、三百六十四億七千二百四十四万五千円...

実施した主な事業

平成3年度に執行した一般会計の主な事業は次のとおりです。総務費では、市制施行十周年事業、自転車等駐車場新設事業...



4月から業務が開始された保健相談センター

業、上合泉コミュニティセンターの建設、(仮称)国分コミュニティセンターの建設着手などを実施しました。

1の建設、成人歯科診療事業、資源分別回収等奨励事業、ごみ収集車向上事業などを行い、公衆衛生の向上を図りました。

土木費では、鹿毛運動公園陸上競技場等整備事業、大谷近隣公園用地取得、都府宮、市道、街路の整備、都市排水路、下水道の整備などを行いました。

消防費では、防火水槽の整備、非常用飲料水兼用貯水槽の設置、防災無線の整備などを行いました。

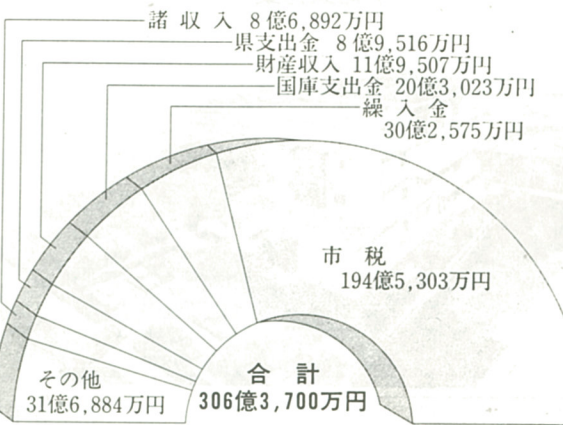
教育費では、柏ヶ谷・有馬両中学校校舎の防音改造と増築、教育用パソコンの導入、図書館電算管理システムの更新事業などを実施しました。



各種競技に利用されている陸上競技場

市税収入は195億円

前年度に比べ9.3%の増



一般会計歳入の内訳

一般会計歳入予算に占める割合の最も大きいのが市税で、前年度に比べて九・三%の増に達しています。この市税は前年度に比べ六・六%の伸びとなっています。...

市税の内訳

Table with 4 columns: 区分, 本年度予算額, 対前年度増減率, 構成比. Rows include 個人市民税, 法人市民税, etc.

\*△はマイナスを表す



国民健康保険事業

国民健康保険事業は、加入者が病気をやがに備えてお互いに保険料を出し合い、いざというときに安心して治療を受けることができるといふ相互扶助を目的とした制度です。

国民健康保険の給付は、医療費のほかには助産費、葬祭費などがあり、本年度は助産費を十三万円から二十四万円に、また葬祭費を六万五千円から七万五千円にそれぞれ引き上げて支給します。

特別会計の概要

特別会計は、前年度に比べて九%の増となっています。このうち医療費の占める割合は予算総額の約九八・四%にあたる一・六億九千九百六十六万円、医療費自体は前年度に比べ七・八%の増となっています。

老人保健医療事業

老人保健医療事業は、お年寄りの医療費を国民が負担する制度で、国民の老後の健康保持などを目的として医療給付を行っています。

下水道事業

下水道事業は、都市の健全な発達と公衆衛生の向上を図るとともに、海、河川、湖沼などの公共用水域の水質保全を目的に行われます。



市有財産

Table with 3 columns: 区分, 土地, 建物. Rows include 市庁舎, 消防施設, etc.

市債の現在高

Table with 4 columns: 区分, 3年9月30日現在高, 3年10月1日~4年2月28日借入額, 4年2月28日未償還額. Rows include 市債, 公債, etc.

基金の状況

Table with 3 columns: 基金名, 現在高, 備考. Rows include 財政調整基金, まちづくり基金, etc.

市有財産などの状況

平成4年2月29日現在



# フォトピックス

## 出荷に大わらわ

海老名のカーネーション

「母の日」には欠かせないカーネーション。五月十日の「母の日」を前に市内栽培農家十三



「母の日」を前に多忙な吉川さん

戸は出荷に追われている。これらの農家では、フランスシコ「ノラ」タンガ「コレ」などの種類を栽培しており、年間約三百万本を東京などに出荷している。

本郷の吉川忠彦さん(46歳)宅でも赤い色のフランスシコを中心に、一日約三千本のカーネーションを都心に向けて出荷している。

この時期は午前六時半ごろから摘み取りや箱詰めなどの作業に取り組み、「日照時間が不足気味の今年の作物は全体的に余り良いとはいえないが、価格は値ごろでお買い得…」と吉川さんは話している。

## 約100人が出席

保健相談センター落成式

市保健相談センターの落成記念式典が、四月十七日に行われ、招待者約百人が出席した。

同センターは病気の予防や早期発見、早期治療を積極的に進めるための健康相談、健康診査、予防接種など



真剣にプレーする子供たち

一日からは予防保健課がセンター内に移転しており、本格的に業務が開始されている。

## 5種目に執戦

少年少女スポーツ大会

「第十三回少年少女スポーツ大会」が四月十二日の野球とサッカーを皮切りに始まった。この大会はスポーツを通じて技を競い、体力の増進と親睦を図ることを目的としており、競技種目は、野球、サッカー、卓球、バレーボールの五種目。各種目で熱戦が展開されている。

サッカー(小学校高学年)の初日の会場となった運動公園陸上競技場では、参加十四チーム・二百五十人が集合し開会式を行った後、さっそくキックオフ。青々とした芝の上で子供たちは伸び伸びとプレーしていた。なお、この大会は五月三十一日まで開かれている。

の対人保健サービスを総合的に行う拠点施設として建設されたもので、鉄筋コンクリート造り、地上三階建。当日の式典は、三階の健康増進室で行われたが、市長や来賓のあいさつのほか感謝状の贈呈などが行われた。また、式典終了後は一階の保健相談・指導室で祝賀会が開かれた。同センターでは、既に四月一日から業務を開始しているが、五月一日からは予防保健課がセンター内に移転しており、本格的に業務が開始されている。



出席者全員で完成を祝った

## 甘くておいしい

イチゴ摘み始まる

ビタミンCをたっぷり含んだ新鮮なイチゴが食べ放題の「イチゴ摘み」が、四月十八日から中河内の農家四軒の温室で行われている。

このイチゴ摘みは、中河内いちご摘み組合尾上高穂組合(が市名産品のイチゴのPRを兼ねて九年前から実施しているが、なかなか好評で、年々固定



思わず舌つづみ(尾上イチゴ園)

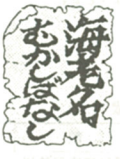
客も増えている。初日の十八日には家族連れのと、思わずイチゴをほおおる子供の姿も見受けられた。

このイチゴ摘みは土曜日と休日に限って、五月三十一日まで行われる予定。入園料は七百円。問い合わせは市農協南支所(☎38・4138)まで。

## 海老名むかしむかし

☎33・3838

電話で海老名の昔ばなしが聞けます。4月17日～5月1日 第11回話 河草の撰約書 5月2日～5月18日 第12回話 眞平とどろろひなまつり



## 第279話

### 海老名の古俳人(下)

大谷の井上左衛門家は、古文書によると少なくとも寛政十年(一七九八年)以降約百年間は代々左衛門家を襲名し、組頭を勤めたこともあるが、そのほとんどは名主を勤め、文久年間(一八一六―一八四四年)には苗字菅刀の状を領主より拝領した豪商であった。同家の墓地に、高さ五十八・五丈の笠付墓塔の右側面に、

知流桜夢能浮世やきのふ今ふ  
との句を刻んだ一基がある。左側面に「文政九丙戌年(一八二六年)六月初二日、俗名井上宇兵衛政政、行年七十五歳訃ある。この句は「ちる桜夢の浮世や昨日今日」と読む。宇兵衛といふ人のいつまでもない。八十も半ばを過ぎた私には、この方の心境がわかるような気がする。本郷にある真光寺の墓地内には、この寺の住職と思われる人の墓があり、その右側面に、余念なくしてくれてけふなこりかな



「杉家句帖」に記載されている桃酔の句と打出の小づちのさし絵(池田氏の写本から)

私の知る範囲では、句が刻まれた江戸期の墓塔と供養塔は以上の九基であるが、これよりさらに調査が困難なのは句集類である。仮に手にすることができても住所が相州とか相模とあるものが多く、手の施しようがない。仮に村名がわかっては推号だけでは如何ともしがたい。最後にこうした一事例を取り上げて推測してみよう。

弘化三年(一八四六年)に編まれた「杉家句帖」という冊子が某家にある。大きさは美濃版二百十四頁のもので、それに古郷から梅も無事との使か

「津久井に在る一族から官公の梅にちなんで東風が吹くよにならんで」あまたの元屋敷の梅もほころびましたよ。こちらはみんな元気です。安心くださいという使いを走らせてくれ、なつかしく誤が出るほど本当にうれし」ということか。この独善的な解釈をすと、平凡のようにみえる句がなぜか余韻のある句に変質して行く。

## 「杉家句帖」の表紙の文字

大久保佐渡守家  
来貞八、明云々  
々々  
石に筆子中とある方も寺子屋の師匠であること

「理久、母は和歌、幼名万吉、通称利右衛門、国分村に住す。名主、村用掛等に挙げらる。染物業農業を営む。家富裕義気あり、貧民を恤む。明治十一年四月廿七日改行年四十一歳。音楽、書画、俳句に秀でた。天保九年(一八三八年)九月廿一日、(辞世)何事も思ひ思はず打ちわすれ我がいそが死出の旅路へ明治五年石高二十四石二斗六升七合」とある。俳句に秀でたとは有力な状況証拠である。その三は、中山家はもと頼木姓で、理久の祖父倉五郎の代に津久井郡三ヶ木村から園分へ移転してきた家である。故に理久にとっては我が家の故郷は津久井という意識があったに違いない。このことを念頭において掲句を鑑賞すると、