

世帯と人口

(平成6年9月1日)

世帯 39,270 (+128)
人口 112,382人 (+223)
男 58,111人 女 54,271人

広報えびな

編集・発行

海老名市役所秘書広報課
〒243-04
神奈川県海老名市勝瀬175
☎ (0462) 31・2111

この広報は再生紙を使用しています。



出番を待つ蕾たち

大消費都市「横浜」を背後にひかえた海老名市では、花き栽培が盛ん。バラ、スイートピー、カーネーションと種々の花が可憐にその美しさを競っているが、今、バラが出荷の最盛期を迎えている。市内八軒の農家では最適な開花状態での市場出荷に向けておわらわ。バラを栽培する八軒の農家は本郷、門沢橋、杉久保、中河内、今里といずれも市の南部地域。年間約百八十五万本を出荷している。神奈川県では、約百二十軒ほどがバラ栽培を行っているが、海老名市は平塚市、秦野市などに次いで四番目の生産量を誇っている。全国の出荷量では、静岡県が最も多く、神奈川県は五番目。海老名市でバラ栽培が盛んになったのは昭和三十六年に構造改善事業が実施されて以来、施設園芸(ハウス・温室栽培)が急速に発展し、出荷量が大きく伸びた。施設園芸は、品種改良などの栽培技術も高く、後継者も多く安定した経営となっている。

デリケートな美しさが命の花だけに、栽培農家も細心の注意で生産にあたっている。バラは品種が多く、その種類一万種ともいわれている。海老名市の栽培農家を訪ねることによって居ながらにして数々の品種のバラを見ることが出来る。一番の人気品種はローテロゼ、ノブレスといった品種だが、去年ごろからスプレー種の人気が上がってきている。また、色も深紅、ピンク、黄色、白と多彩である。ファッションと同様にその年の流行色があるともいう。また、栽培の方法も農家によって大きく違っている。海老名でも八軒それぞれに独特の栽培方法がある。

今年の夏の暑さはバラ栽培にも大きな影響をおよぼしている。温室で育てているが、気温の格差が重要、今年暑すぎて茎の伸びが悪かったが、九月に入ってから天候の回復で順調な栽培と出荷が見込めそう。



出荷するバラは、ほとんど蕾に近い状態で一日に朝夕と夕方の二回採花され、出荷して皆さんの家庭に飾られる何日間かが最も美しい状態となる。海老名市の栽培農家では直売もしている。摘み立てのバラはやはり日もちが倍ほど違うため人気がある。地元の農業のすばらしさに改めて触れてみるとともに摘み立てのバラを皆さんのご家庭でみごとに咲かせてみてはいかがでしょう。

八軒の栽培農家についての詳しくは、市農産課(内22)または市農業協同組合南支所(☎38・4138)へお問い合わせください。

障害者を雇用する 事業主に補助金

市では、心身障害者の労働の機会を広げるため、障害者を雇用している事業主の方に補助金を交付します。

▽補助対象者 市内で従業員三百人未満の事業所(支店・店分工場を含む)を営み、心身障害者を六月以上週二時間以上継続雇用している事業主の方。

▽対象となる心身障害者 ①身体障害法に定める障害の程度の状態にある方で、身体障害者手帳の交付を受けた方。②精神障害者更生相談所長または児童福祉所長の判定を受けた方。以上のいずれかに該当する方。

▽市内在住の障害者を雇用している場合……五万円。▽市外在住の障害者を雇用している場合……四万円。▽新規(平成5年4月2日〜平成6年4月1日)の間に雇用

ご存じですか! 自動車NOx法の「車種規制」

月一日(車両総重量が3.5〜5.5トンの場合)、8年4月1日から、特定地域内では登録できない。これは、ディーゼル車、ガソリン車、LPG車を問わず、トラック(バスを含む)、バスやこれらをベースとした特種自動車については、特定自動車排出基準に適合する自動車を使用し、排出量を削減しようとする制度です。

基礎を満たさない自動車については、昨年十二



縦覧しますー10月7日(金)~21日(金)「相模三川緑地」の都市計画案

相模三川緑地計画は、果のいきいき未来相模プランの核となる事業の一つで、相模川中流域の「相模エック構想」の先導的プロジェクトです。

計画緑地は、相模川・中津川・小川の三川合流地点に隣接する位置にあり、市では上郷と河原口地区にまたがります。計画地は、相模川水系において象徴的な緑地空間を形成しており、このすくすく水辺環境の魅力を活かすべく、周辺市街地と水辺が一体となった広域的なアメニティ拠点づくりを目的に、都市計画緑地として計画決定しようとするものです。

この計画案の縦覧を次のとおり行います。なお期間中、案に

10月16日(日)~22日(土)は秋の行政相談週間
21日に「市民参加型」利用ください

十月十六日(日)から二十一日(土)は秋の行政相談週間です。週間行事として行政相談委員、人権擁護委員、民生委員の方々が、市民のみなさんの苦情や意見・要望をお受けしますので、行政について、なんでもご相談ください。

相談は、一切無料で、秘密は守ります。

市長随想

天高く馬肥える収穫の秋、スポーツの秋です。また、十月は体力づくりの強調月間、国の各層や関係団体などで「四十歳からの健康週間」「薬と健康週間」など十以上の啓発活動が催されます。また、各地では運動会やレクリエーション大会なども行われます。海老名市でも樹木がすっかり成長した海老名運動公園で、広報でもお知らせしましたが、九月十五日に運動公園フェスティバルを行いました。スポーツ、健康、グリーンとそれぞれの部門が共同し

健康こそ一番

足るうらわれられてしまいがちです。健康と長寿が何よりも幸せであるといわれています。人生八十時代です。百八十三人いられます。九十歳以上の方は二十七歳。一番の長寿の方は九十九歳。この広報が皆さんに届けられ、心げまします。お互いに健康な心でがんばりましょう。

海老名市長 左藤 究

星谷学園での寄贈 (右端が亀井教育長)



念願の車椅子2台を寄贈 海老名市青年の祭典実行委

国民年金保険料の納め忘れをしませんか? 国民年金保険料は、毎月納めることになっています。もし、納め忘れのままの年金金庫が老齢になったときのお金庫ばかりでなく、万が一の障害や遺族になったときのお金庫としての保障がなくなる場合もあり、このために将来の年金受給につながる保険料の納付は、忘れずにお願いします。保険料納付は、納め忘れの方には、親の収入による学費の免除基準が設定されています。▽問い合わせ 保険年金課 (内435・436)

海老名市青年の祭典実行委員会(委員長・杉野謙介氏)では、市内の養護施設、中心在り星谷学園に九月五日、市教育委員会・亀井一教育長と同行して、ロタスカーボンの収集活動で得た商品として、車椅子二台のうち、一台ずつ

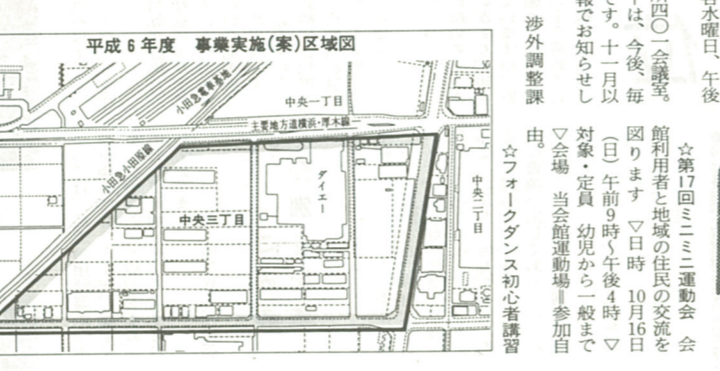
収穫の秋SAWMAIモの案内

秋の一日、門沢橋地区のサツマイモ掘り、大谷地区でラッカセイ掘り、以上ふれあい農業大谷地区「土の日のサツマイモ掘り」を家族で楽しませませんか? 各会場でも多少汚れてもよい服装で、車手、手袋などを用意してください。

●サツマイモ ●ラッカセイ

門沢橋地区(サツマイモ) 九月九日(土)午後八時~午後九時、十月十六日(日)午後八時~午後九時、十月二十三日(日)午後八時~午後九時、十月三十日(日)午後八時~午後九時。大谷地区(ラッカセイ) 九月九日(土)午後八時~午後九時、十月十六日(日)午後八時~午後九時、十月二十三日(日)午後八時~午後九時、十月三十日(日)午後八時~午後九時。

10月1日に「新住居」告示 河原口一部区域の表示変更



市では、河原口の一部区域の住居表示事業を進めています。このたびは九月の市議会において議決され、平成六年十月五日から実施することになりました。これに伴い、十月一日以後、市役所の告示掲示場において、今回の新たな区域・町名・号・住居番号などを告示しています。告示後、各家庭に新しい住所をお知らせする予定になっています。事前に自分の新住所を知りたい方は、市役所都市整備課において閲覧を行っていただきます。▽問い合わせ 都市整備課 (内435・436)

●会員募集 日本の伝統文化である空手道を道場で基礎から身につけてみませんか? 初心者歓迎! 会費 子供2000円 大人2500円。フルコン研究部あり(大人経験者向き) 連絡先 渡辺 (338・6045)。

●団員募集 海老名市民吹奏楽団は、高校生から中年まで幅広い年齢の仲間楽しく活動しています。楽器を演奏する喜び・現役・昔の現役およびパートを問わず大歓迎! 練習場所 県立海老名青少年会館ほか。日時 毎週土曜日午後6時~9時。連絡先 君山 (331・6530) 夜間に限る。

●家庭婦人募集 ママさんバレーボールチームです。上郷・河原口在住の方どうぞ。練習日 火・金曜日午後7時半~9時。場所 鹿鹿小学校体育館。連絡先 酒井 (331・2694)。

●夕食ヘルパー募集 門沢橋の生活ホーム「みずき寮」では自立にはげむ障害のある女性4人がいます。対象 週2回、3時間くらい、一緒に夕食作りをしてくださる方。月1~2回簡単な手芸を教えてください。お問い合わせ・申し込み みずき寮 (338・4270)。

●第5回海老名写真同人写真展「わがまちなかがわ」 日時 10月25日(火)~10月30日(日) 午前10時~午後8時(最終日) 午後6時。会場 海老名サティ文化ホール。主催 海老名写真同人会「自由作品」も展示。

●短歌創作の勉強会 日時 第4土曜日午後1時~4時。場所 柏ヶ谷コミュニティセンター。会費 500円。連絡先 菅井 (332・5417)。

伝言板

このコーナーに掲載される方は、原稿を作成して、秘書広報課(内435)へお送りください。掲載料はかかりません。掲載されない場合は、原稿を返却させていただきます。

●サツマイモ ●ラッカセイ

大谷地区(サツマイモ) 九月九日(土)午後三時~午後五時、十月十六日(日)午後三時~午後五時、十月二十三日(日)午後三時~午後五時、十月三十日(日)午後三時~午後五時。大谷地区(ラッカセイ) 九月九日(土)午後三時~午後五時、十月十六日(日)午後三時~午後五時、十月二十三日(日)午後三時~午後五時、十月三十日(日)午後三時~午後五時。

●市営住宅空き家入居者募集 募集する住宅 市営分北三丁目住宅 戸数 1戸。築年数 4階建て。月間取り 3DK。申込資格 市内に1年以上在住した方。収入月額11万5千円以上。申込期間 10月11日~14日。申込受付時間 10月13日~14日。問い合わせ 詳細は施設課(内435)。

●高齢者植木手入れ講習会 日時 10月13日(木)午後1時~4時。会場 市内業者の植木畑(バスで送迎)。雨天の場合は初老者福祉会館。申し込み方法 個別相談(各専門家が相談に応じて)▽受講料 無料。▽対象者 市内在住の60歳以上の方。30人(定員)以上。▽申し込み 市社会福祉協議会高齢者無料職業紹介所(35・0220)土・日曜日は除く。

●サツマイモ ●ラッカセイ

大谷地区(サツマイモ) 九月九日(土)午後三時~午後五時、十月十六日(日)午後三時~午後五時、十月二十三日(日)午後三時~午後五時、十月三十日(日)午後三時~午後五時。大谷地区(ラッカセイ) 九月九日(土)午後三時~午後五時、十月十六日(日)午後三時~午後五時、十月二十三日(日)午後三時~午後五時、十月三十日(日)午後三時~午後五時。

●市営住宅空き家入居者募集 募集する住宅 市営分北三丁目住宅 戸数 1戸。築年数 4階建て。月間取り 3DK。申込資格 市内に1年以上在住した方。収入月額11万5千円以上。申込期間 10月11日~14日。申込受付時間 10月13日~14日。問い合わせ 詳細は施設課(内435)。

●高齢者植木手入れ講習会 日時 10月13日(木)午後1時~4時。会場 市内業者の植木畑(バスで送迎)。雨天の場合は初老者福祉会館。申し込み方法 個別相談(各専門家が相談に応じて)▽受講料 無料。▽対象者 市内在住の60歳以上の方。30人(定員)以上。▽申し込み 市社会福祉協議会高齢者無料職業紹介所(35・0220)土・日曜日は除く。

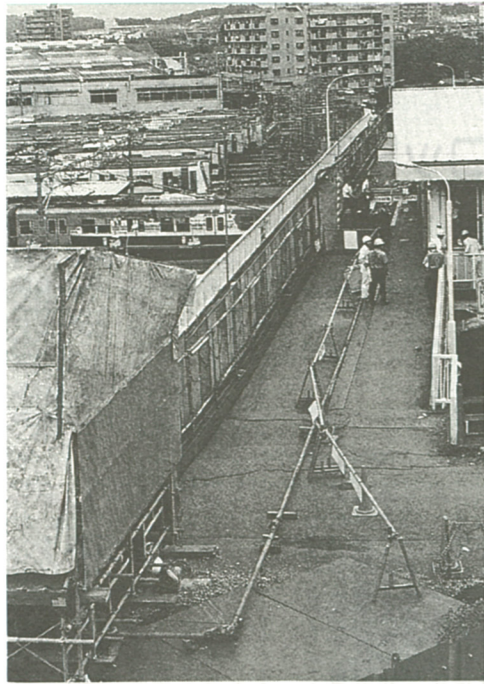
●市営住宅空き家入居者募集 募集する住宅 市営分北三丁目住宅 戸数 1戸。築年数 4階建て。月間取り 3DK。申込資格 市内に1年以上在住した方。収入月額11万5千円以上。申込期間 10月11日~14日。申込受付時間 10月13日~14日。問い合わせ 詳細は施設課(内435)。

●高齢者植木手入れ講習会 日時 10月13日(木)午後1時~4時。会場 市内業者の植木畑(バスで送迎)。雨天の場合は初老者福祉会館。申し込み方法 個別相談(各専門家が相談に応じて)▽受講料 無料。▽対象者 市内在住の60歳以上の方。30人(定員)以上。▽申し込み 市社会福祉協議会高齢者無料職業紹介所(35・0220)土・日曜日は除く。

●市営住宅空き家入居者募集 募集する住宅 市営分北三丁目住宅 戸数 1戸。築年数 4階建て。月間取り 3DK。申込資格 市内に1年以上在住した方。収入月額11万5千円以上。申込期間 10月11日~14日。申込受付時間 10月13日~14日。問い合わせ 詳細は施設課(内435)。

●高齢者植木手入れ講習会 日時 10月13日(木)午後1時~4時。会場 市内業者の植木畑(バスで送迎)。雨天の場合は初老者福祉会館。申し込み方法 個別相談(各専門家が相談に応じて)▽受講料 無料。▽対象者 市内在住の60歳以上の方。30人(定員)以上。▽申し込み 市社会福祉協議会高齢者無料職業紹介所(35・0220)土・日曜日は除く。

あなたの声



平成8年度末完成予定のかしわ台跨線橋

かしわ台 駅前開発

かしわ台駅前、片方が高架になっており、道路も狭く車のすれ違いもやっとな。通行人は、車をよけながらやっとなり

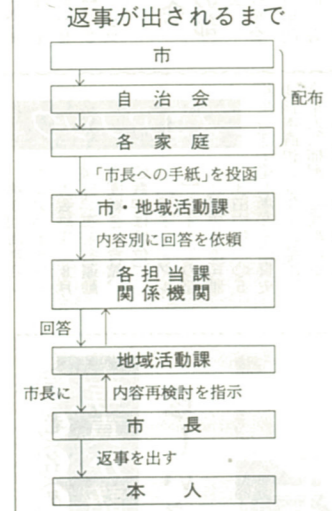


災害対策の強化が第1位

周知については、交通の要所として商業圏を想定した中心市街地として位置付けています。これに對して「かしわ台」は、具体的な計画までには至っておりませんが、海老名駅を補うかたちとして、地域活性化を図れるまづくりに行っています。中略、現在、かしわ台跨線橋建設に必要な設計を終え、今年度から跨線橋の道路改良に着手する予定で進めております。この事業の概要は、全体幅員を五・五から十一・二へ広げ、歩道に二・五の歩道を設置しようとするものです。この事業は、平成八年度末完成予定で、その間自動車交通止めになることや通行者の方々に大変ご不便・ご迷惑を掛けるかと思われ、また、周辺土地利用についても、地元の方たちとご協力をいただきながらまづくりを進めてまいります。

主な内容は...

市長に寄せられた手紙を項目別にみると、最も多いのが交通安全対策を含めた「災害対策の強化」の百三十二件全体比二五・〇％で、信号機や横断歩道、道路規制の徹底などが主な内容です。

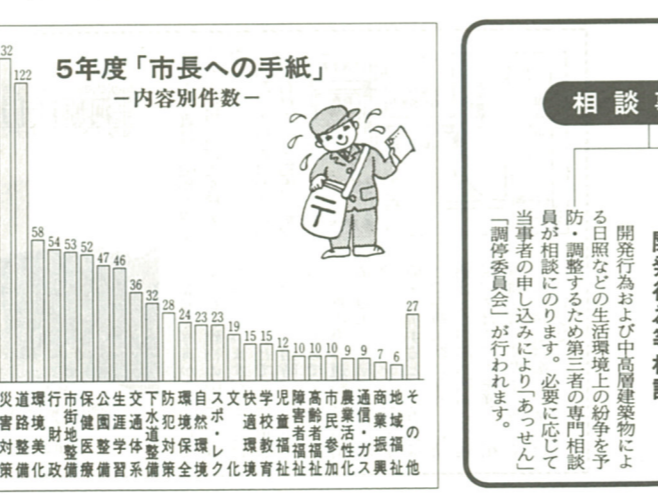


必ず「返事」します

みなさんからいただいた手紙は、地域活動課で内容別に担当課や関係機関に回答案の作成を依頼し、担当課などで調査・検討後に回答案を作成し、手紙とともに市長に報告します。市長は、それすべてを検討

日々感じることを

平成五年度に市民のみなさんから寄せられた市長への手紙は七百二十三通(回収率一・九％)で、内容別件数は八百七十九件でした。これらの手紙を出された人の内訳は、男性三百二十四人、女性三百五十九人、不明四十九人で、年齢別では、前年度と同様に四十歳代が最も多く、続いて六十歳代以上、三十歳代が順です。さらに、職業別では、会社員(パート・アルバイトを含む)と主婦が六三・三％を占めています。また地区別にもっとも上京者が百六通と前年度同様圧倒的に多く、次に国分北、国分寺台、杉久保の順となっており、主に人口が集中する地区からの投函が目立ちました。



でより良い市政を

市長への手紙 5年度集計まとめ

こんな要望が...

平成五年度に市民のみなさんから寄せられた「市長への手紙」の集計が、このほどまとまりました。昭和四十八年から始まったこの制度は、市民のみなさんが日々思っているご意見を、通し、みなさんの「声」を市政に生かすためのもので、お気軽にご利用ください。

相模大橋の渋滞解消

相模大橋の自動車渋滞を何とか解消してほしい。 十歳代 学生

相模大橋

相模大橋の交通渋滞などの解消を図るために、厚木市と共同で仮称相模川橋の架設事業を進めております。これは、現在の相模小橋(もぐり橋)が厚木市側の一方通行であり、増水時には通行できなくなるため、この解消策としてやや上流部へ普通車が相互通行できる二車線道路と片側に歩道を設置した新橋に架け替えるもので、平成七年度末の完成を目指して進

駐輪場を増設

海老名駅西口の無料駐輪場がなくなってしまうと、とても困っています。週一、二回なので有料の駐輪場も費用もかかります。今までのように、無料駐輪場を造ってほしい。そうす



育1位

分別を徹底

燃えるごみの収集日に、ごみ集積所を見るときみの中に資源(新聞・雑誌など)が出されて見るとすべて回収されており、このことにより、焼却炉の灰も増えると思います。燃えるごみの日に資源が出ていたら、残しておくなどして、分別回収を徹底してほしい。 六十歳代 無職

ごみの徹底

燃えるごみの収集日に、ごみ集積所を見るときみの中に資源(新聞・雑誌など)が出されて見るとすべて回収されており、このことにより、焼却炉の灰も増えると思います。燃えるごみの日に資源が出ていたら、残しておくなどして、分別回収を徹底してほしい。 六十歳代 無職

分別を徹底

燃えるごみの収集日に、ごみ集積所を見るときみの中に資源(新聞・雑誌など)が出されて見るとすべて回収されており、このことにより、焼却炉の灰も増えると思います。燃えるごみの日に資源が出ていたら、残しておくなどして、分別回収を徹底してほしい。 六十歳代 無職

分別を徹底

燃えるごみの収集日に、ごみ集積所を見るときみの中に資源(新聞・雑誌など)が出されて見るとすべて回収されており、このことにより、焼却炉の灰も増えると思います。燃えるごみの日に資源が出ていたら、残しておくなどして、分別回収を徹底してほしい。 六十歳代 無職

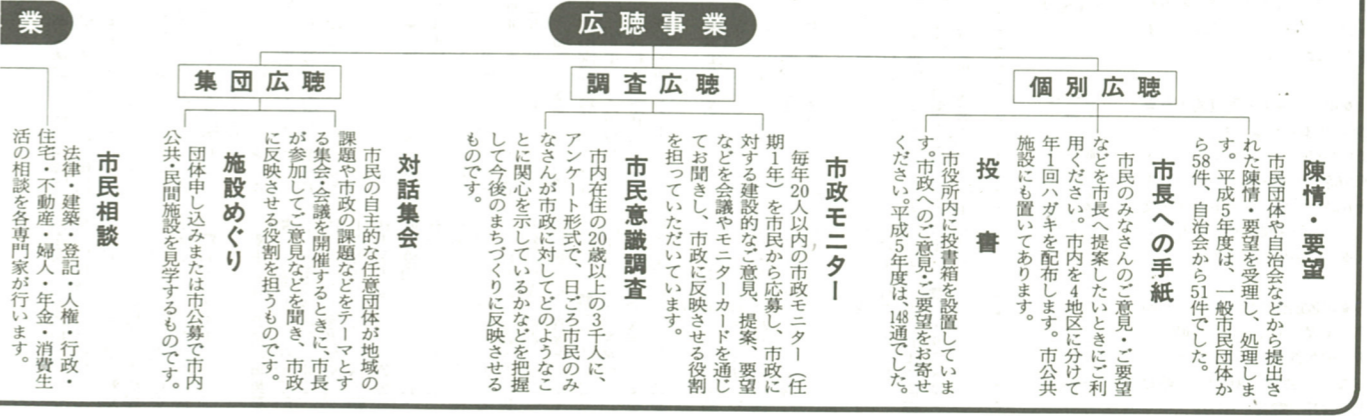
分別を徹底

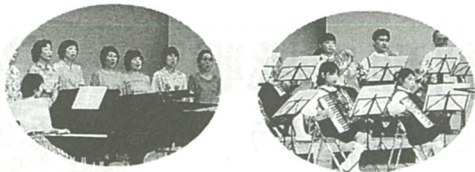
燃えるごみの収集日に、ごみ集積所を見るときみの中に資源(新聞・雑誌など)が出されて見るとすべて回収されており、このことにより、焼却炉の灰も増えると思います。燃えるごみの日に資源が出ていたら、残しておくなどして、分別回収を徹底してほしい。 六十歳代 無職



海老名駅の西口第1駐輪場

広聴事業の概要





▲練習の成果を発表

市内のアマチュア音楽グループが一堂に会する「海老名市民音楽祭」が9月4日、市文化会館で開かれ、18団体が参加。来場者への歌唱指導やオーケストラの楽器紹介も行われ、大変好評だった。

9月13日、市役所会議室で行われた「第19回母親クラブ大会」で、母親たちがリフォーム・ファッションショーを開催。浴衣から作ったブラウスなど、不用となった衣類を仕立て直し、自ら照れながらモデルを務め披露。アイデアあふれるショーだった。

▶モデルも自分自身で!



フォトピックス

◀いざという時のために…

9月4日、東柏ヶ谷近隣公園で総合防災訓練が行われた。今年は自主防災組織が中心となった「参加する訓練」に内容を変えて実施。地震などの災害時への心構えと備えを再確認した1日でした。



漫談などを楽しむ▶

市内保育園児たちの合唱に、手拍子を取りながら、目を細めて喜ぶお年寄り。三味線漫談では、会場内、ドッと笑い声が…。——9月12日、市文化会館で行われた「敬老のつどい」では、あちらこちらでお年寄りが心から楽しんでいる光景が見られた。



第35話

御門口

御門口とは、国分寺の字尼寺(北一丁目)と上今泉の字宿(三丁目)にまたがる古い地名のことである。地名の多くは、自然地名で地形を基にしたものが断然多い中で、これは人文地名しかその名が示すところ建築物を発生源とした数少ない地名である。国分寺があったから国分と呼ぶように、昔りつばな御門がありそこを主要な出入口としていたから御門口と名付けられたのであろう。

この地名の見える文書は、今のところ延宝四年(一六七六年)六月の田畑名寄帳だけである。それに「御門口上畑式畝廿七歩、同所上畑畝七歩」とある。後者の畑は見当たらないが、前者の畑は現在の国分寺尼寺二九七四番の畑の面積と一致する。場所は九里の土手に近い国道二四六号線の歩道橋の南西の道角の畑である。

昭和三年発行の地番入り海老名村全図を見ると、上今泉宿の一四四四番の横割りの畑へ、逆に南から一四四一番の縦割りの畑が食い入る異常な地割りがしてあるのが目につく。その幅約二十尺、東辺と西辺で長さは違いが平均三尺入り込んでいた。その間に、その畑の地下一メートルの処に、玉石が敷き並べられていた。石の大きさは、径三十センチから四十センチ、それが互い違いに隙間なく南北に約四尺にわたって続いていた。石は、昭和三十年の始め掘り出され消失しているが、「牛糞掘りをする



たといつても石に突き当たった」との話があり強く印象に残っている。地名だけでなく、不自然な地割りと地下の石、これだけでもここに御門があった確かな裏付けになるであろう。さて、門に「御」の敬語を付けて呼んだのであるから相当高貴な門があったことがうかがえる。いったい何の門であったのであろうか。中山毎

吉著の相模国分寺志には、「新編相模国風土記」に尼寺の境域を方三丁と掲げてある。「北門」の跡は金堂の北稍西方に御門口と呼ばれている。この左右東西に互って築地際の字名を伝えるは勿論築垣の遺跡に外ならぬのであるとして、尼寺の北門と位置づけられているのである。これが今日でもう一つ試案として相模国府の北門という仮説を立てて見たいのである。国府と国分寺は、不離一体のものであるから、相模国府は最初国分に置かれたことにもなる。

とは論をまたない。比々多(伊勢原市)次に国府本郷(大磯町)へと三連したといわれている。国分での位置は、国分寺の僧寺と尼寺との間との説がある。それは、逆川運河があったこと(船着場)一本倉などの地名があること、国分寺の建設や僧尼の管理監督に二寺の中間で好都合というものがその根拠である。しかし、相模国は大国であるから、その広さは方六丁が目安という。その見地に立てば面積的に疑問がわく。また、逆川が国府を二分する形で流れているという障害もある。

一方、尼寺の北門説では、逆に寺域が北へ広過ぎる思いがする。金堂跡から北方の国道二四六号線まで距離だけで三・八町ある。境域方三町をすっ超えよう。また、僧寺と尼寺を通した南北正中線より西方へ約百六十歩も片寄って御門が建てられていたことは、不合理ではあるまいか。最も、平成元年その正中線に当たる三〇七四番以下南へ三筆の畑の発掘調査が行われたが、それによると堅穴住居址十七軒などが検出されたというから、これら住居群を避けたとも考えられなくもないが? 出土遺物は、八世紀後半代から九世紀代らしいから、時代的には同時代に当たる。墨書土器や墨書瓦が出土している模様なので、今後の発表によれば何か手掛かりがつかめるかも知れない。

築地際の地名もあるように、もしここが築地の隈み内であったとすると、不浄なものを寺域内に入れないとする築地本来の目的にそぐわないことにもなる。

の所に日月神社がある。万治二年(一六五九年)に書かれた廣倉社寺考に「往昔ハ国分邑ノ産土神ナリト、マタ別当梅之坊曰ク相模国府ノ地主神ナリト云々」とある。よくも語り伝えたものだと思ふ。よくも語り伝えたものだと思ふ。よくも語り伝えたものだと思ふ。

海老名むかしむかし 電話33・3838 電話で海老名の昔ばなしが聞けます。 9月27日~10月17日 第16回話 名匠に聴かせて 10月18日~11月7日 第17回話 尼の泣水