

市の鳥



カワラヒワ

# 広報 えびな

編集・発行  
海老名市役所秘書広報課  
〒243-04  
神奈川県海老名市勝瀬175  
☎ (0462) 31・2111

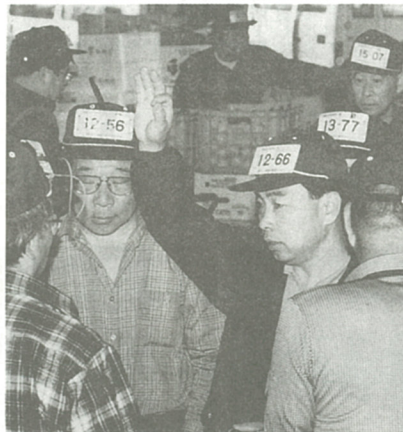
この広報は再生紙を使用しています。



毎日、山と積まれた品物の回りで、大きな声が飛びかい「せり」が繰り返される



プロの真剣な目が品物を選ぶ



手と指の動きで、瞬時に値がつけられていく

# 海老名の台所

## 毎日50トンの野菜や

## 果物が市民のもとへ



ここは海老名市河原口、海老名駅から歩いて15分ほどのところ、市立健康センターの東側にある神奈川県青果株式会社。

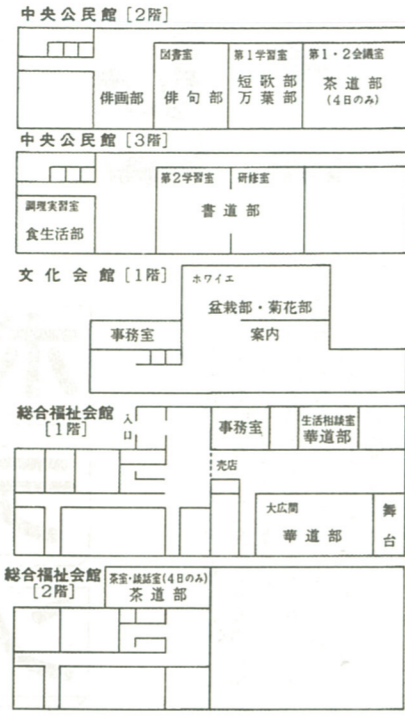
海老名市を中心とした座間市、綾瀬市、大和市などの台所を一手にまかかっている地方卸売市場である。夜明け前から海老名市をはじめとする県内各地や他県からの産物が続々と集まってくる。今の時期は、ホウレンソウ、カブ、小松菜、タケノコ、トマト、キャベツなどだ。果物では、イチゴ、スイカ、当然海老名のイチゴも並ぶ。年間を通じて、その季節季節の品物が毎日ところせましと積まれる。日に平均40トンから50トン、多い時には60トンの野菜や果物が扱われている。

7時30分、ギリギリとベルが鳴る。さあ、「せり」の始まりである。いままでも下見をしていた売り買い参加者が品物の回りに集まる。威勢のいい独特の掛け声とともに大きく上げられた手が、指が動く。品物に次々と値がつけられていく。そこにある顔は真剣そのものである。一般の人は参加できない。海老名市周辺の200万人の台所としての役割を担う食材の中心である。

昭和47年、東京・横浜のベトナムととしての宅地化が進み、また、消費者の好みやニーズの多様化と交通事情の悪化などで県内への青果物供給力は大きく減少し、遠隔地からの集荷が増えつつあった。こうした背景からできるだけ手近な市場での新鮮な商品の供給のために地方卸売市場として発足した。

近年、海老名市をはじめとする周辺都市の生産者の高齢化によって生産量が大幅落ち込んでいる。約70%は他県からの商品だ。しかし、地場産の新鮮な野菜を市民にできるだけ早く供給する。海老名市にあればこそその力だ。都市化の進む中での地場産としての農業を支える地方市場の朝は、これからは毎日繰り返されていく。

展示部門会場案内図



展示部門 6月3日(土) 4日(日)
内容: 短歌、俳句、万葉集、書道、俳画、盆裁、茶道...



6月4日の出演部門の発表に向けて練習に励む、日本舞踊部の「若己流」のみなさん。師匠の若己明扇さんは「普段は1対1で教えているのですが、発表は3〜4人と複数なので、短時間でみんなの呼吸が合うようにならないといけないので苦労しますね。4日には、ひとりでも多くの方に見ていただきたいですね」と話してくれました。

春季文化祭を開催 「海老名生まれ」の文化をどうぞ

6月3日(土) 4日(日)
海老名市文化団体連合会主催による「春の文化祭」を開催します。会場は、市文化会館、市総合福祉会館、中央公民館で展示・発表を行います。「海老名生まれの文化」が市民のみならず、ご来場をお待ちしています。



台湾で交流試合を行った少年野球チーム「ハヤブサ」
市内の少年野球チーム「ハヤブサ」が3月26日から29日の間に、台北市を訪れ、地元の少年野球チームと交流試合を行いました。

兵庫県南部地震 義援金

総額 38,580,988円にご協力ありがとうございました

- List of donors and amounts for the disaster relief fund, including names like 兵庫県、神戸市、西宮市 etc.

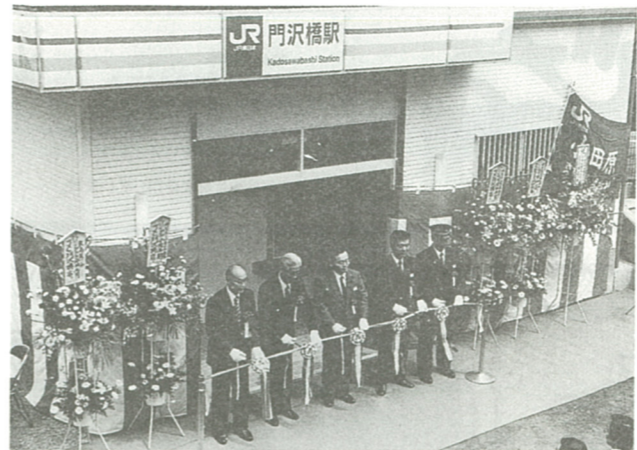
電話で海老名の昔話が聞けます

電話で海老名の昔話が聞けます
33-3300330
海老名市文化団体連合会

海老名むかしばなし

易く、月夜竹といつて露地の垣根などには使用するが細工物には使われない。虫が触つて白い粉のこぼれているような竹製品は月夜竹なのである。

門沢橋駅舎が完成 JR東日本初の店舗併設運営



4月28日、関係者によるテープカットが行われた

JR相模線「門沢橋駅」の駅舎が完成し、4月28日(金)にオープンセレモニーが行われました。門沢橋駅は、今までホーム施設だけの無人駅でしたが、これからは、JR東日本から業務を委託された、朝日エアー・ローリー・シーエーの社員6人が、ローリー・シーエーにより152人の体制で勤務する、駅員がいる駅に生まれ変わりました。

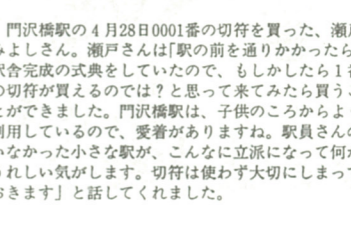


緑化まつり 雨の中1万5千人

4月23日(日)、風速数10という台風並みの悪天候の中、午前9時から「第11回海老名市緑化まつり」が市役所周辺で行われました。当日は、あいにくの雨にもかかわらず、1万5千人の来場者が訪れ、緑あふれる会場を満喫しました。

1人2役 駅員さん

門沢橋駅に新しく配属された駅員の方は「みんな今まで、改札口、左側がミニ・コンビニの入口で、店内には、日曜雑貨、パン、牛乳、清涼飲料水、弁当、雑誌などが置かれていた。また、駅の営業時間は午前6時30分から午後9時までは、30分おきの自動券売機も2台設置され、今までは電車の中で購入していた切符が駅で購入できるようになりました。購入できる切符の種類は、普通乗車券・回数券で、定期券・特急券の発売は行いません。また、定期券・特急券の払戻しは証明のみ行います。



門沢橋駅の4月28日0001番の切符を買った、瀬戸みよしさん。瀬戸さんは「駅の前を通りかかったら、駅舎完成の式典をしていたので、もしかしたら1番の切符が買えるのでは?と思って来てみたら買うことができました。門沢橋駅は、子供のころから利用しているのでも、愛着がありますね。駅員さんのいなかった小さな駅が、こんなに立派になって何かわれい気になります。切符は使わず大切にしまっておきます」と話してくれました。



花と緑のコンサート

第349話 蛞蝓買い(下)

蛞蝓は、中国の神農本草経という薬書に「蛞蝓の名で収録されている薬で、本草和名では「奈久地」としてその薬効が記されている。これは蛞蝓の殻を、次々に広げる悪性の病も、生きたままの蛞蝓を毎日、三回ずつすりつぶして潰したものを、脱肛や痔瘻を人知れず苦しむ病気が、胡麻の油に浸けて溶けたものを痔の痛みが止まったという人もいり、毎日一匹づつつけて吞んだら一週間程で脱肛しなくなり、痔も完全になくなつたという話を聞いたこともある。

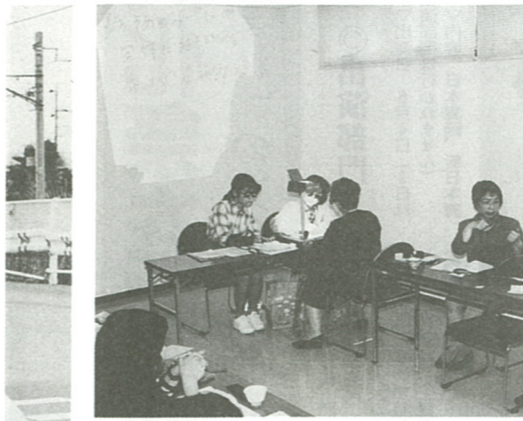
# いま、自 1分にもできること

## ボランテイア特集

みなさんは、ボランティア活動をしたことありますか。1月7日に発生した兵庫県南部地震では、全国各地から参加したボランティアの方の活動で、ボランティアの存在を再認識された方もいらっしゃるでしょう。今回は、市内で地域に根ざして活動しているボランティアグループの実態を探ってみました。

### 13グループ・50個人が登録

ボランティア活動は、大きく分けてグループと個人の活動からなっていますが、現在、市社会福祉協議会(市総合福祉会館)内には、13のグループと約50人の個人ボランティアが登録されています。グループでは対応できない個人ボランティアの活動や、手話や録音・点訳、弁当の配達、送迎サービスなど地域に根ざした活動を続けています。この13のボランティアグループ



▲会議の内容をOHPで「ことば」を文字で伝達

「病院や市役所などの公的機関には、手話のできる人が一人でもあれば常に思っています」と話すのは、聴覚障害者の方。手話サークル「ことば」の小山田様(49歳)です。

「ボランティア活動は、みなさんの中で、ボランティア活動をしたかと思われている方、またボランティアをお願いしたいとされている方の相談や登録、派遣にも応じています。」

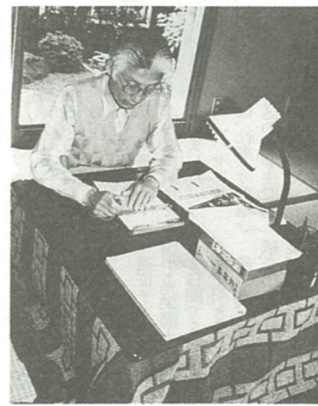
「ボランティアというものは、何も特別なことじゃないと思うんです。誰でもどこも身近なことからできるし、もちろん、面倒なことでも何もないんです。大事なことは、心、相手を尊重して思いやる気持ちでしようね」と話すのは、森宮さん(57歳)です。

### ボランティア講座から出発

#### 各種講習会に参加しませんか

「ボランティアというものは、何も特別なことじゃないと思うんです。誰でもどこも身近なことからできるし、もちろん、面倒なことでも何もないんです。大事なことは、心、相手を尊重して思いやる気持ちでしようね」と話すのは、森宮さん(57歳)です。

「ボランティアというものは、何も特別なことじゃないと思うんです。誰でもどこも身近なことからできるし、もちろん、面倒なことでも何もないんです。大事なことは、心、相手を尊重して思いやる気持ちでしようね」と話すのは、森宮さん(57歳)です。



点訳作業中の小賀坂さん(自宅にて)



▲4月25日、保健相談センターで行われた、がん集団検診の終了後、成人病予防の食事(試食)を提供する食生活改善推進団体の皆さん。参加者から、家でも手軽にできて、おいしいといわれるのが一番うれしいという會員たち。

### 登録ボランティアグループ一覧表

グループ名	連絡先	活動内容・参加者
手話サークル さつき会	小山田 生 (32)1180	聴覚に障害のある方に対して、手話通訳や筆記通訳を行い、手話の勉強を通して聴覚障害者との交流を深めている。126人
点訳グループ みのりの会	嶋田 圭子 (32)8591	視覚障害者の方に対して、市広報紙や社協広報などの点訳や誘導介助・交流会を行っている。70人
録音奉仕会 矢ぐまの会	大石みち子 (33)1619	視覚障害者の方に対して、市広報などを「声の広報」として届けているほか、誘導介助・交流会を行っている。64人
鍼灸マッサージ師会	清水 慎司 (38)0721	寝たきりの人や、障害者の介護にあたっている方に対して、マッサージなどのサービスを行っている。13人
園分友の会	戸井田武子 (31)4528	お年寄りや若い方の会食サービスや、寝たきりの方には弁当を届けている。17人
CSR 宇井 亨 (31)9486	障害者が暮らしやすい社会をつくる活動や、英語教室、在宅リハビリ市民協会	
食生活改善推進団体えびな会	畑川寿美子 (31)0915	ひとり暮らし老人の昼食会で料理を作るほか、地域で食生活や健康を改善するための催しを行っている。80人
ボランティア 富田 君代 (31)6496	心身障害者施設「市立わかば作業所」で、所員と一緒に作業の手伝いや、駅前などの清掃活動を行っている。16人	
山百合会 岡 トミヨ (33)0959	ふだん家庭にこもりがちな、75歳以上のお年寄りを招いて手作り料理の昼食会を行っている。13人	
筆記通訳 風 大島 照代 (32)5334	耳が聞こえない、聞こえにくい方に、通訳活動を行い、OHPや個人筆記により「ことば」を文字で伝達。23人	
わかば青年学級 高橋 優子 (38)5694	在宅の心身障害者の方と、ハイキングなどを通じて交流・親睦を図り、「わかば作業所」の行事にも参加・協力している。15人	
明社さつき会 興野 東男 (31)3373	定期的に駅前清掃活動を行ったり、老人ホームなどの慰問や奉仕活動、各種の授産費を街頭で行っている。135人	
福祉グループ アオキの会 山口ヨシ子 (32)2139	高齢者向けの食事サービスや、各種催しで料理や炊き出しを行っている。11人	

#### 登録ボランティアグループ一覧表



▲誘導活動するボランティア ▲緊張の瞬間、マイクに向かって広報を録音

社会福祉協議会では、誰にでもすぐに行える各種講習会を開催しています。この機会に、みなさんもぜひ参加してみませんか。参加料は無料です。

**筆記通訳**  
聴覚障害者の方に筆記通訳を行うための初歩的な技術「OH P」文字拡大映写機と、聴覚障害者の方との接し方などを学習します。

**手話**  
誰でも、すぐに覚えられ程度の簡単な初歩的なあいさつなどを学習します。

**朗読録音**  
朗読する時の発音や、アクセントのつけ方、録音機操作、視覚障害者の方との接し方などを学習します。

**巡回おはなし会**  
▽日時 5月25日(木)午後3時20分～3時50分  
▽場所 柏ヶ谷コミセン 内容 おはなし、紙芝居など  
△希望者は直接会場へ

**母と子のおはなしひろば**  
▽日時 6月9日(金)第一部 午前10時30分～11時  
第二部 午前11時～11時50分(3歳くらいのお子さん)  
▽場所 市図書館2階視聴覚室・市有馬図書館多目的室  
▽内容 絵本の読み聞かせなど △希望者は直接会場へ

**6月の自動車文庫**  
▽読みたい本を探している方が自動車文庫になります。  
はりくエッセイを、雨のときは中止になります。

巡回場所	巡回日	時間
今里 コミセン	9・23(金)	午後3時～4時
大谷 コミセン	8・22(木)	午後3時～4時
柏ヶ谷 コミセン	8・22(木)	午後3時～4時
かしわ 児童公園	9・23(金)	"
上今泉 2児童公園	1・15(木)	"
上今泉 1児童公園	14・28(木)	午後3時～4時
園分 2児童公園	6・20(火)	"
園分 1児童公園	6・20(火)	午後3時～4時
さくい幼稚園	7・21(水)	"
下今泉 ニュコート	14・28(木)	午後2時30分～3時
社 児童公園	13・27(水)	午後3時～4時
杉久保 児童公園	6・20(火)	"
東柏ヶ谷 4丁目児童公園	1・15(木)	午後2時30分～3時
東柏ヶ谷 3丁目児童公園	7・21(水)	午後3時～4時
本郷 コミセン	14・28(木)	"
郷土道 上公園	1・15(木)	午後3時～4時

**図書館から**  
有馬図書館 ☎38・4646  
市図書館 ☎31・5152

### 6月の相談

指導	教育センター	社会福祉協議会	市民相談室	相談室	場	時間
わがまち	福祉センター	福祉センター	福祉センター	福祉センター	福祉センター	福祉センター
福祉センター	福祉センター	福祉センター	福祉センター	福祉センター	福祉センター	福祉センター
福祉センター	福祉センター	福祉センター	福祉センター	福祉センター	福祉センター	福祉センター
福祉センター	福祉センター	福祉センター	福祉センター	福祉センター	福祉センター	福祉センター
福祉センター	福祉センター	福祉センター	福祉センター	福祉センター	福祉センター	福祉センター
福祉センター	福祉センター	福祉センター	福祉センター	福祉センター	福祉センター	福祉センター
福祉センター	福祉センター	福祉センター	福祉センター	福祉センター	福祉センター	福祉センター
福祉センター	福祉センター	福祉センター	福祉センター	福祉センター	福祉センター	福祉センター
福祉センター	福祉センター	福祉センター	福祉センター	福祉センター	福祉センター	福祉センター
福祉センター	福祉センター	福祉センター	福祉センター	福祉センター	福祉センター	福祉センター
福祉センター	福祉センター	福祉センター	福祉センター	福祉センター	福祉センター	福祉センター
福祉センター	福祉センター	福祉センター	福祉センター	福祉センター	福祉センター	福祉センター



すずき あやか 鈴木 彩華ちゃん | 歳1ヵ月



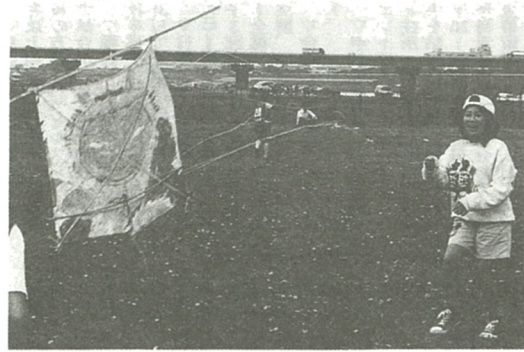
こんにちは、あやかです。お兄ちゃん  
が大好きで、いつも仲良く遊んでいます。  
いっぱい遊ぶから、ごはんもいっぱい食  
べるんだけど、まだ、ママのおっぱい  
から離れないの...  
(東柏ヶ谷、鈴木雅文・浩美さんの長  
女)

みんまるおちゃん

ひらもと しん 平本 真くん | 歳1ヵ月



僕は、よく女の子に間違えられるんだ  
けど、元氣いっぱい男の子。いつも、  
ママはお仕事に行っているから、帰って  
くると、おもいきり甘えちゃうんだ。  
時々、ママのお顔をひっかくこともある  
けど、ね。わんぱくな僕だけど、よろし。  
(彩久保、平本聡・真由美さんの長男)



▲空高く舞い上げれ!

4月29日、「栢模風親子たこあげ大会」が中野多目的広場  
で行われ、親子31組109人が参加。風がないため悪戦苦闘、「もっ  
と走って!」と声を上げながら、広場を駆け回っていた。

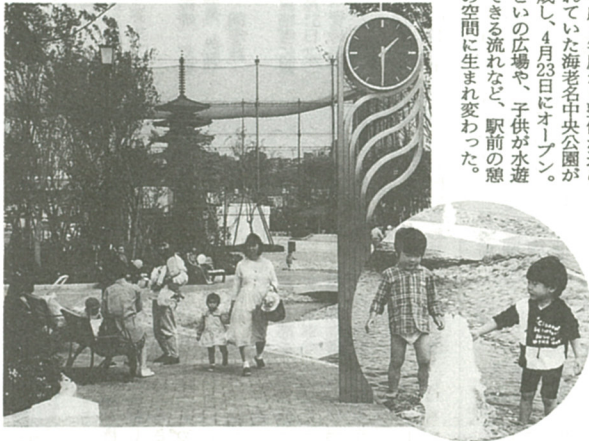
フットピックス

▶6種目で熱戦

少年少女スポーツ大会が、4月9日の野  
球とサッカーを皮切りに始まった。大会は  
このほかに、バスケットボール、バレーボ  
ール、剣道、卓球の6種目。熱戦が展開さ  
れている。



▼駅前の憩いの空間



平成6年度から整備が進め  
られていた海老名中央公園が  
完成し、4月23日にオープン  
つどいの広場や、子供が水遊  
びできる流れなど、駅前の憩  
いの空間に生まれ変わった。

◀ 復原された塔基壇を公開

相模国分寺跡の整備事業として進めてきた、塔基壇  
の復元工事が完了し、一般公開された。基壇上面には  
礎石の表面が現れていて、七重塔が建っていた当時の  
面影を漂わせている。

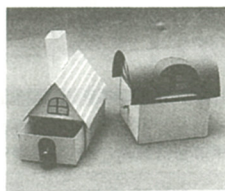


みんなの児童館

○6月の巡回指導日程は下表のとおりです。  
今月から、上郷自治会館・東柏ヶ谷3丁目自治  
会館でも巡回指導が行われます。

○6月の内容...家の小物入れ、父の日のプレ  
ゼント作り、かたつむりのモビル。

▷問い合わせ 生涯学習課 (内686・687) へ。



今里自治会館	東柏ヶ谷3丁目自治会館	下今泉自治会館	上郷自治会館	勝瀬文化センター	彩久保コミセン	国分コミセン	上今泉コミセン	中新田コミセン	柏ヶ谷コミセン	上河内児童館	門沢橋児童館	本郷児童館	社郷児童館	河原口児童館	国分寺台児童館	大谷児童館	場所	日時
1日B, 7日B, 29日B	2日B, 10日A, 16日B, 28日B	7日B, 13日B, 25日A, 29日B	6日B, 14日A, 24日A, 28日B	8日B, 14日A, 25日B, 28日B	2日B, 10日A, 13日B, 23日B	1日B, 9日B, 14日B, 22日B	8日B, 16日B, 25日A, 29日B	7日B, 17日B, 22日B, 30日B	10日A, 15日B, 22日B, 29日B	7日B, 14日B, 24日A, 28日B	7日B, 14日B, 22日B, 28日B	7日B, 17日B, 21日B	1日B, 8日B, 14日B, 21日B	2日B, 8日B, 14日B, 27日B	4日B, 9日B, 21日B, 30日B	2日B, 10日B, 18日A, 23日B		(Aは午前9時30分(正午) (Bは午後1時30分(4時30分))

日(曜)	内容	開演	終演	入場方法	主催者
4日(日)	平成7年度 春季文化祭	10:00	16:00	自由	市文化団体連合会 (38) 4678
11日(日)	クラシックパ レ発表会	15:30	19:30	自由	エビナクラシックパ レエスクール (35) 5153
17日(土)	自主事業 長山洋子 オン・ステージ	14:00 18:00	16:00 20:00	A席 4,500円 B席 4,000円	市・市文化会館事業協 会 (32) 3231
25日(日)	第10回定期演 奏会	13:00	15:00	自由	海老名高校吹奏楽部 (32) 2231

6月の文化会館

○問い合わせは主催者へ。  
○主催者の都合で変更になる場合もあります。  
○関係者だけの催しは掲載していません。  
○今月の休館日は、6、13、20、27日です。

一プレイガイド

長山洋子

オンステージ



▷日時 6月17日(土)午後2時と6時の2回  
公演▷入場料 A席4500円、B席4000円(全席指  
定)好評発売中!▷会場 市文化会館(32・32  
31)▷主催 市・市文化会館事業協会。 ※自主  
事業のチケット販売は、市文化会館のほか、ミ  
ロードプレイガイド(本厚木駅ビル1階)、厚木音  
楽文化協会(厚木商工会議所2階)、グリーンほ  
けっと(相鉄海老名駅・横浜駅・大和駅)、チケッ  
トぴあでも扱っていますので、ご利用ください。