

広報 えびな

編集・発行
海老名市役所秘書広報課
〒243-04
神奈川県海老名市勝瀬175
☎ (0462) 31・2111

この広報は再生紙を使用しています。

巣立っていく今...



▲環境への関心が高まった美化清掃



▶気分も晴れやかにパーベキューの準備

できること何かしたい

3月は卒業のシーズンです。慣れ親しんだ学校から新たな出会いと希望を胸に高校や大学あるいは社会に飛び立っていきます。市立今泉中学校の3年生217人は中学校生活を終えるにあたって今までお世話になってきた地域社会への感謝の気持ちを込めて、相模川河川敷の美化清掃をしました。入試も終わり、晴れた心で社会奉仕をする生徒たち。心も環境もクリーンに、といったところでしょうか。

奉仕活動で得た貴重な体験

3月3日曇り空の日、相模川の河原に、市立今泉中学校の3年生全員が集合。中学校生活最後の奉仕活動である美化清掃が始まりました。ゴミ袋を片手に生徒たちは黙々とゴミを拾っていきます。缶やびん、燃えるゴミなどに分別され、あつという間にゴミ袋はいっぱい。約1時間半をかけて清掃が行われました。

今泉中学校では、机の上の学習だけでなく、学校でできる範囲の体験学習の機会を与え、体験から得られる働きの大切さ、人を思いやる心、自分の生き方を考える力を育ててきました。美化活動もその一環で、先生や保護者の協力と生徒の自主性によって計画されました。

美化活動を通じて、自分たちを温かく見守ってくれた地域の人たちへの感謝の気持ちとボランティア精神が芽生えたといえます。「ゴミを拾っている、トラックの運転手さんからさ、苦勞様」と声をかけてもらってうれしかった」とか「思っていたよりゴミが多かった。環境について真剣に考えるようになった」との声も聞かれました。清掃が終わると、パーベキューが始まりました。奉仕活動の素晴らしさを実感した生徒たちの顔はみな満足そうでした。中学校生活で得た貴重な体験は10年20年後の自分に大きなプラスとなることでしょう。

生徒の将来の活躍を願って...

「一つ一つ言葉を書いてみると、その言葉を選んだ生徒の顔が浮かび、生徒が願っていることがわかりますね」と話すのは、今泉中学校の石井正校長。

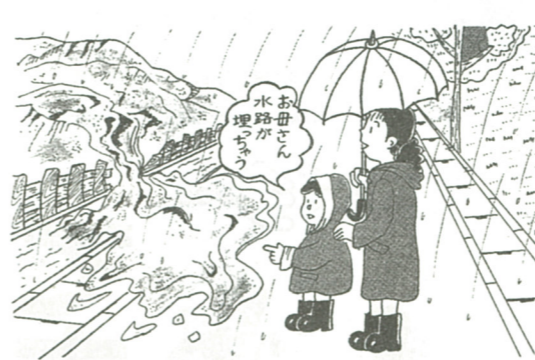
石井校長は、同校に4年前に着任してから、3年生に自筆の色紙を卒業記念として贈っています。毎年10月ごろから生徒5、6人を校長室に招き、昼食を共にしながら将来の希望や夢を語り合い、その時にカードを渡し自分の好きな言葉を書いてもらうようにしました。15歳の今、将来の自分の姿を思い描き、好きな言葉を選んでみると感じたそうです。そして、「15歳の時の思いを大切にしたい。また、将来大きく羽ばたいてほしい」という願いを込め、色紙に書き生徒たちに渡します。生徒たちはとても喜び、中には、額に入れて飾っている生徒もいます。

校長先生をはじめ先生や両親の温かい愛情に育まれた生徒たちは、自分たちの希望をかなえるため、輝かしい未来へと力強く歩いていくことでしょう。



▶願いを込めた色紙を手に石井校長

土地の埋立て等の規制に関する条例



4月1日施行

最近、首都圏近郊の市町村では、無秩序な埋立てや盛土が頻発し、周辺に住む方々のトラブルが多発しています。市では、土砂等に由来する土地の埋立て、おび盛土等について、規制を行うことにより、市内の自然環境、生活環境の保全、災害の発生を防止するため、「土地の埋立て等の規制に関する条例」を制定し、4月1日から施行します。

山積みされた土砂を規制

市内でも、このような埋立て等により山積みされた土砂が雨で隣接地の宅地、農地や道路、水路に流出し被害がもたられ、地域の問題となっているケースも起きています。

この原因のひとつは、土木工事などで発生する土砂の処分を受け取った一部の悪質な業者が、空閑地に地主と軽易な契約などで、大量の土砂を投棄したことによるものです。

しかも、投棄される土砂は、一般廃棄物または産業廃棄物に該当しないことから、いわゆる産業物の不法投棄として法律等に罰則を規定することができない現状です。

そこで市では、このようなことを踏まえ、法的強制力のない行政指導では限界があることから、罰則規定を設けた「土地の埋立て等の規制に関する条例」を制定し規制することにしました。

条例の適用範囲

4月1日から施行されるこの条例が適用されるのは、埋立ておよびおび盛土の面積が50平方メートル以上、または高さ1メートル以上、容積が50立方メートル以上となるものです。

ただし、他の法令の許可を受けて行われる宅地造成や農地転用、公共事業等については適用されません。

埋立て、盛土には許可が必要

この条例の適用となる埋立て及び盛土等の工事については、許可が必要となります。

事業主は許可申請や完了報告等を行うこととなり、工事施工にあたっては、環境保全や災害防止のために、騒音、振動、粉じん等の環境悪化の防止対策、隣接地への土砂流出など災害の防止対策、周辺地域での事前説

市青少年健全育成連絡協議会が発足



平成9年1月1日付で、各中学校区単位の青少年健全育成連絡協議会（青健連）、市青少年指導員連絡協議会、市青年相談所指導員協議会、および市内小、中学校長会が中心となり、海老名市青少年健全育成連絡協議会が発足しました。

現在、各地区青健連では、それぞれ特色のある活動を展開し、青少年健全育成活動に取り組んでいます。そうした地区活動の中には、社会環境活性化など1地区だけが取り組むより各地区が連携して取り組むことが必要です。

共通の認識を持って取り組んでいったほうが、より一層の効果が得られるような活動が多くあります。そこで、今まで各地区青健連の情報交換の場として設けていた、青健連連絡会を発展的にして、情報交換だけでなく共通目標を設定し、取り組んでいく、海老名市青少年健全育成連絡協議会を発足することになりました。

1月31日に行われた、第1回海老名市青少年健全育成連絡協議会において、平成9年度の共同目標として検討した結果、「えびなの子」も愛しています。子どもたちが「えびな」をスローガンとして、子どもたちが環境を「えびな」をもって除去していき、環境のよい街づくりをしていくこと、「社会環境浄化の推進」を共同目標として、各地区で取り組んでいくことになりました。

環境浄化運動は、一つひとつの活動を支える、地域住民の関心と意思を一つに結集する協力体制が必要ですので、地域の皆さんのご理解とご協力を願います。

透明・半透明ごみ袋 来月からスタート!

4月からごみ集積所へのごみ資源の出し方は次のようになります。ルール違反をしたごみは、5月までは回収しますが、6月以降は回収しません。

ごみ・資源の出し方

①透明・半透明ごみ袋か乳白色のジップ袋に入れたものだけにします。

②段ボール箱や紙袋、ポリ容器などのごみ出しはできません。

③木の枝など袋に入らないものは、ひもなどでしっかりと束ねてお持ちください。

④食用油は固形にするか、紙などしみこみしてから、燃えるごみの日に持参してください。

⑤違反したごみ・資源は、違反シールを貼りますので、あらかじめ透明・半透明の袋で出し直してください。

集積所へ出せないごみ

①粗大ごみ。収集を希望される方は、資源対策課へ電話か直接窓口で申し込んでください。

②タイヤ、ホイール、バッテリーは、ごみ集積所には出せません。市では処理できませんので、自動車部品販売店か購入店へお持ちください。

③お問い合わせ先：資源対策課

④お問い合わせ先：美化センター（内51）または、美化センター（31・33・36）まで。

暮らしを支え 安心して暮らす 国民年金 加入・届け出はお済みですか

国民年金は、長いお勤め生活や万が一の経済的な支えの柱として大切なもの（お金の柱）です。年金（お金の柱）は20歳から65歳までのすべての方が加入する義務があります。

国民年金加入者は、保険料の納め方の違いによって、「表1」のように3つに分けられます。職場の年金制度に加入する第2号被保険者の方を除いて、第1号、第3号の被保険者の方は、ご自分で加入手続きを忘れずにしましょう。

基礎年金は3種類

国民年金に加入して保険料を納めている方は、次のような年金が受け取れます。支給される年金額は国から3分の1の負担が含まれるだけでなく、物価変動やインフレの影響を受けず、納付した分に応じて増える仕組みです。

①厚生年金：厚生年金に加入している方（サラリーマンなど）

②国民年金：国民年金に加入している方（自営業・自由業の方など）

③遺族基礎年金：国民年金に加入している方が死亡した場合、遺族が受け取れる年金

種類	第1号被保険者	第2号被保険者	第3号被保険者
加入者	自営業・自由業の方とその配偶者、無職の方、学生など（職場に年金制度のない方）	厚生年金・共済組合に加入している方（サラリーマンなど）	厚生年金・共済組合に加入している方の配偶者（サラリーマンの奥さんなど）
手続き	市役所保険年金課	職場です。ご自分でする必要があります	市役所保険年金課
納付方法	ご自分で保険料を納めます	職場で加入している制度により、一括で納めます	ご自分で納める必要はありません。配偶者の加入する制度全体で負担します（届け出は必要）

●日本国内に住所がある20歳以上65歳未満の方は、国民年金の加入者です。保険料を納める方法がそれぞれ違います。

※任意加入者（希望で加入する方）

・日本に住む60歳から65歳までの方

・海外に住む20歳から60歳までの方

・60歳未満で厚生年金などから老齢（退職）年金を受けている方

以上の方は、第1号被保険者に該当しますので、手続きや保険料の納め方は同じです。

基礎年金の種類	平成8年度
老齢基礎年金(40年間納付の場合)	785,500円(月額65,458円)
障害基礎年金(1級)	981,900円(月額81,825円)
障害基礎年金(2級)	785,500円(月額65,458円)
遺族基礎年金(妻がうけると)	1,011,500円(月額84,292円)
遺族基礎年金(子がうけると)	785,500円(月額65,458円)

3月は国民年金の納期です

お支払いには、便利な「口座振替」をご利用ください。

納め忘れに注意

国民年金の納付は、大切な義務です。納付期限は、毎月15日です。口座振替を利用している方は、口座が滞りなく引き落とされるようにしてください。

納付期限

国民年金の納付期限は、毎月15日です。口座振替を利用している方は、口座が滞りなく引き落とされるようにしてください。

納付方法

国民年金の納付方法は、口座振替、現金納付、郵便振替などがあります。

海老名名刺しはなし

「何でそんな気の弱いことをいうの...」

「お母さん、しつこくして...」

「自分の体は自分が一番よくわかるものです。もう、そう長いことお母さんとお父さん...」

「それなら、お母さん、お父さん、お前さん、おれさん、おれさん、おれさん...」

「お母さん、お父さん、お前さん、おれさん、おれさん、おれさん...」

「お母さん、お父さん、お前さん、おれさん、おれさん、おれさん...」



海老名名刺しはなし

「何でそんな気の弱いことをいうの...」

「お母さん、しつこくして...」

「自分の体は自分が一番よくわかるものです。もう、そう長いことお母さんとお父さん...」

「それなら、お母さん、お父さん、お前さん、おれさん、おれさん、おれさん...」

「お母さん、お父さん、お前さん、おれさん、おれさん、おれさん...」

「お母さん、お父さん、お前さん、おれさん、おれさん、おれさん...」

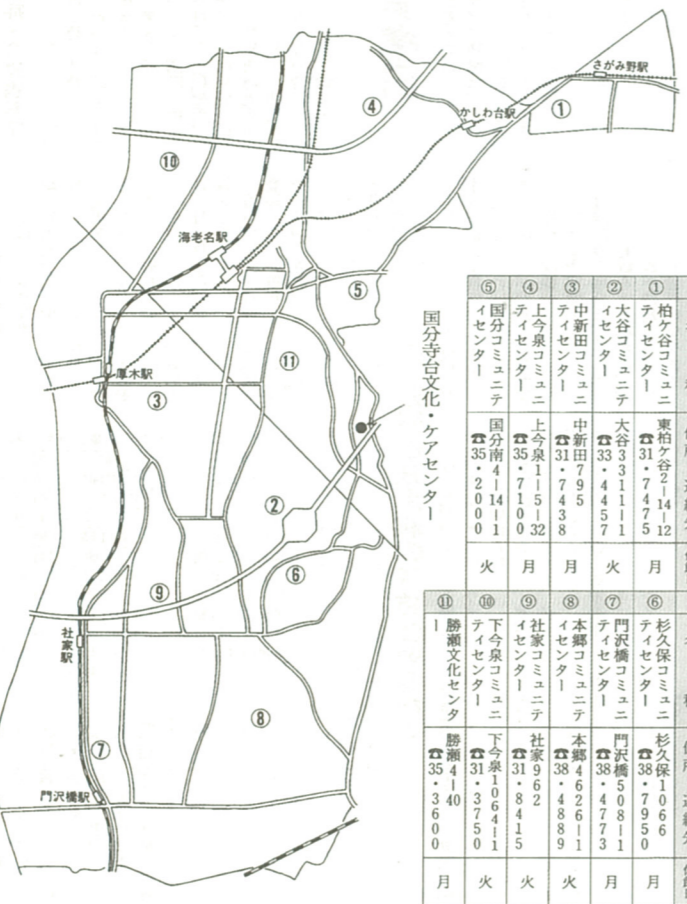
コミュニティセンター・勝瀬文化センター

休館日の変更

【申し込み】
使用する日の3か月前から各コミュニティセンター、文化センターで直接申し込みください。
使用時間は、4時間を限度とします。
なお、詳細については、各コミュニティセンター、文化センターに直接お問い合わせください。

火曜日休館	月曜日休館
大谷・国分・本郷・社家・下今泉の各コミュニティセンター(当日が祝日の場合は休館)	柏ヶ谷・中新田・上今泉・杉久保・門沢橋の各コミュニティセンター(当日が祝日の場合は休館)

各コミュニティセンターの位置と連絡先



地域活動交流



ケアセンターの複合施設を建設

文化センターとケアセンターの複合施設を、平成10年春の開館を目指して、国分寺台2丁目に建設を進めています。
場所は、大谷小学校の東側、東名高速道路沿いの国分寺台2丁目児童公園に隣接した旧国分寺児童遊園地です。
文化センターは、第三次総合計画に基づくコミュニティセンター10館建設計画達成後に、各エリアの地域性等を考慮し、コミュニティセンターを補完する施設として、よりよい地域社会づくり、交流の場づくりという役割を担うものとして建設します。
その運営も、地域の人々で組織された管理運営委員会によって自主的に行われます。



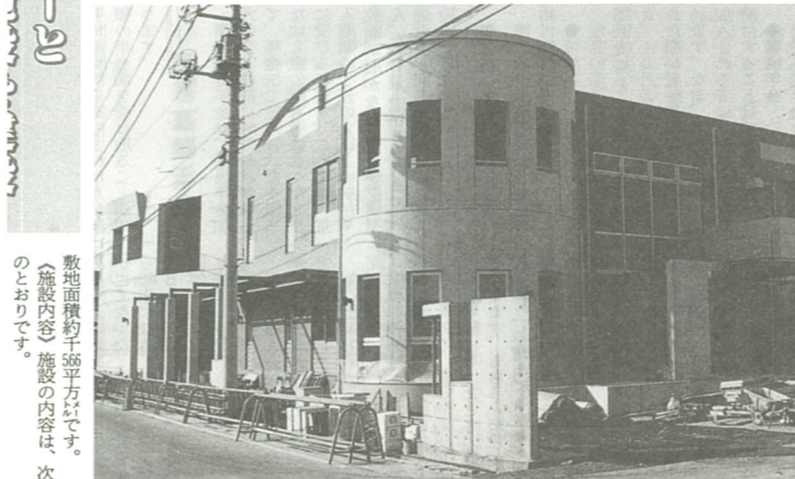
祝柏ヶ谷コミュニティセンター10周年記念
に執り行われました。年間利用者は、最大で4万6千人を越えたこともあり、これまでの10年間の利用者は、約40万人と推定しています。
地域に密着し、地域の方々によって、さらに親しまれる使いやすいコミュニティセンターを目指しております。今後と皆さんのご利用をお願いいたします。

の拠点

コミュニティセンター10館計画達成!



10の地域が結ばれた



敷地面積約千500平方メートル。施設の内容は、次のとおりです。

柏ヶ谷コミュニティセンター10周年 40万人が利用
柏ヶ谷コミュニティセンターは、昭和61年12月17日に開館して10周年を迎え、昨年の12月15日に10周年記念式典が行われました。
当日は、管理運営委員会の主催により、活動拠点としての日舞や民謡、社交ダンス、手芸サークルなどの施設利用者や団体などによる活動発表会が盛大に執り行われました。
年間利用者は、最大で4万6千人を越えたこともあり、これまでの10年間の利用者は、約40万人と推定しています。
地域に密着し、地域の方々によって、さらに親しまれる使いやすいコミュニティセンターを目指しております。今後と皆さんのご利用をお願いいたします。

地域における各種活動・交流の拠点として、第三次総合計画に基づき、昭和60年度から計画を進めてきたコミュニティセンター10館建設計画が平成9年4月2日(水)、下今泉コミュニティセンターのオープンをもって達成となります。今回、同センターの概要と国分寺台二丁目に来年の春の開館を目指して建設が進められている文化センターとケアセンターの施設内容を紹介します。

昭和61年12月、柏ヶ谷地域に第一号館が完成して以来、大谷、海西、上今泉、国分、杉久保、門沢橋、本郷、社家地域と順次建設を行ってきました。
今回オープンする下今泉コミュニティセンターは、10館計画の最終館として、下今泉1064番1に開館します。
場所は、国道第6号の南側、日立製作所海老名工場西側に位置し、鳩川東岸沿いです。
同センターは、上郷・下今泉地域の方々をはじめ、より多くの人が各種活動を通して交流を深めたい、多目的に利用したいと強く施設です。
その運営は、上郷・下今泉地域の

域の方々で構成された「管理運営委員会」によって自主的に行われる予定です。
雨水を効率的に活用
下今泉コミュニティセンターの敷地面積は、約千500平方メートル。建設は、鉄筋コンクリート造2階建て(一部鉄筋鉄骨造)で延床面積は、約千250平方メートル。建物内部には、「清流に臨む(鮎が生息する鳩川)をテーマとしたレリーフが、また、談話コーナーの外には、雨水を利用した池を配し、訪れる人の目を和ませるとともに、語らぬの場として広く親しまれる演出を施しています。

同センターの最大の特色は、雨水を利用した水活用方法として、水洗トイレの洗浄水、植栽への散水等です。
なお、駐車場は、29台分のうち10台分は、身障者用、駐輪場は、20台分を用意しています。
【施設内容】
1階は、ステジ付きで、2部屋に仕切ることのできる集会所(48畳)や、水屋があり茶室が楽しめる休養室(24畳)、卓球やパドミントン・バレーボールなどが楽しめるレクリエーション室、幼児が遊べる保育室などがあります。
なお、集会所と休養室との

間仕切りを外すと大広間としても使用することができ、2階は、勉強するための部屋として学習室(1)・学習室(2)、会議室、会議室(1)、会議室(2)や楽器の練習室、調理室、料理を作るのができる実習室などがあります。
【利用方法】
下今泉コミュニティセンターの利用方法は、次のとおりです。
【開館時間】
平日は、午前9時30分から午後9時30分、日曜日・祝日は、午前9時から午後9時まで。
【休館日】
毎週火曜日(当日が祝日も休館)と年末年始の12月29日から1月3日、その他、必要に応じて、臨時に休館することがあります。
【申し込み】
使用する日の3か月前から、利用する日に直接申し込みください。なお、保育室・休養室・学習室(2)は通常、予約なしで使用できます。
【問い合わせ】
同センター(下今泉1064番1) 31・3750。

下今泉地区に4月2日開館



4月の自動車文庫

巡回場所	巡回(日曜日)	時間
今里八幡宮	25(金)	午後3時45分~4時15分
大谷コミュニティセンター	24(木)	午後3時00分~4時00分
柏ヶ谷コミュニティセンター	24(木)	午後3時00分~4時00分
柏ヶ谷第2児童公園	1(火)	午後3時00分~4時00分
かしわ台児童公園	25(金)	午後3時00分~4時00分
上今泉第2児童公園	2(水)	午後3時30分~4時00分
上今泉第4児童公園	22(水)	午後3時00分~4時00分
国分第2児童公園	22(水)	午後3時00分~4時00分
さくし幼稚園グラウンド	23(水)	午後2時30分~3時00分
下今泉テニスコート	2(水)	午後2時30分~3時00分
社家児童公園	1(火)	午後3時00分~4時00分
杉久保第2児童公園	2(水)	午後3時40分~4時10分
杉久保富貴児童公園	4(金)	午後3時00分~4時00分
中田公民館	22(火)	午後2時50分~3時20分
浜田歴史公園	3(水)	午後2時30分~3時10分
東柏ヶ谷4丁目自治会館	23(水)	午後3時00分~4時00分
本郷コミュニティセンター	2(水)	午後3時00分~3時25分
望地道上公園	3(木)	午後3時40分~4時00分

◎読みたい本を探している本が自動車文庫の棚にないときにはリクエストを。雨のときには中止になります。

図書館から

有馬図書館 31・5152
有馬図書館 38・4646

蔵書総点検に伴う休館のお知らせ

市図書館および有馬図書館では、蔵書総点検のため、4月7日から21日までの15日間、休館します。
自動車文庫も同じ期間がお休みになります。
蔵書点検は、すべての図書館を点検するもので、図書館サービスに役立っているため、返却日が4月6日以前になっている人は、必ず期日までに返却してください。
◎春のおはなし会
3月28日(金)午後2時30分~3時30分▽ところ 市図書館視聴覚室▽内容 おはなしはなのすきなうし、天の笛、とりのみじ、ほかパネルシアター(花さき山)▽対象・定員 小学生以上(新1年生も可)一般成人70人(申し込み制)▽申し込み 電話または直接図書館へ
◎展示のお知らせ
有馬図書館では、次のとおり展示を行っています。
▽テーマ 平成からの芥川賞▽ところ 4月29日(火)まで▽ところ 有馬図書館展示コーナー

4月の相談

場所	相談名	相談日
市民生活全般の相談や、市議会に関する要望がある	一般	平日
法律問題(弁護士に相談したいとき)	法律	水曜日
消費生活や商品に関する相談	生活	水曜日
登記・相続に関する相談	登記	月曜日
不動産に関する相談	不動産	月曜日
近隣関係(騒音・ゴミなど)	近隣	月曜日
国・県・市などの仕事に関する相談	行政	月曜日
税金に関する相談	税務	月曜日
年金に関する相談	年金	月曜日
夫婦のいろいろな悩みについて相談したいとき	婦人	月曜日
住宅に関する相談	住宅	月曜日
高齢者の就業や生活について相談したいとき	高齢者	月曜日
ボランティアをしたいとき	ボランティア	月曜日
お子さんの習い事や学校の反社会的問題行動で悩んでいるとき	青少年	月曜日
お子さんの登校拒否などのいじめや不登校などについて相談したいとき	教育	月曜日
お子さんの発達について相談したいとき	就学	月曜日
お子さんの進路について相談したいとき	進学	月曜日

市民相談室 市役所2階の市民相談室では、市役所までお越しください。法律・登記・税務相談は予約制で、相談日の1か月前から予約ができます。市総合福祉会館内(35・3750)で。高齢者の職業相談の対象は、おおむね65歳以上の方です。

特別相談 開発行為や中高層建築物などおられる日照障害や騒音振動などの生活環境上の障害についての相談は、地域活動課(内2)へ。4月の相談日は、2・16日午後1時~4時事前申し込み制。青少年相談は、市中央公民館(34・3750)で。市中央公民館2階の通達指導室(34・3750)で。事前に電話で申し込みを。就学相談は教育委員会指導室(31・2111)内。幼児相談は、わかば学園(35・2703)でそれぞれ行っています。(土・日・祝日は休みです)

みんなの伝言板

●つまみ画展 4月1日(火)～4月6日(日)午前10時～午後6時(最終日5時まで)...

●海老名気功会会員 一緒に気功をやりませんか...

●海老名気功会会員 一緒に気功をやりませんか...

●海老名気功会会員 一緒に気功をやりませんか...

●海老名気功会会員 一緒に気功をやりませんか...

●海老名気功会会員 一緒に気功をやりませんか...

●海老名気功会会員 一緒に気功をやりませんか...

●海老名気功会会員 一緒に気功をやりませんか...

●海老名気功会会員 一緒に気功をやりませんか...

●海老名気功会会員 一緒に気功をやりませんか...

●海老名気功会会員 一緒に気功をやりませんか...

●海老名気功会会員 一緒に気功をやりませんか...

●海老名気功会会員 一緒に気功をやりませんか...

●海老名気功会会員 一緒に気功をやりませんか...

●海老名気功会会員 一緒に気功をやりませんか...

●海老名気功会会員 一緒に気功をやりませんか...

●海老名気功会会員 一緒に気功をやりませんか...

●海老名気功会会員 一緒に気功をやりませんか...

●海老名気功会会員 一緒に気功をやりませんか...

●海老名気功会会員 一緒に気功をやりませんか...

●海老名気功会会員 一緒に気功をやりませんか...

●海老名気功会会員 一緒に気功をやりませんか...

●海老名気功会会員 一緒に気功をやりませんか...

●海老名気功会会員 一緒に気功をやりませんか...

●海老名気功会会員 一緒に気功をやりませんか...

●海老名気功会会員 一緒に気功をやりませんか...

●海老名気功会会員 一緒に気功をやりませんか...

●海老名気功会会員 一緒に気功をやりませんか...

●海老名気功会会員 一緒に気功をやりませんか...

●海老名気功会会員 一緒に気功をやりませんか...

●海老名気功会会員 一緒に気功をやりませんか...

●海老名気功会会員 一緒に気功をやりませんか...

●海老名気功会会員 一緒に気功をやりませんか...

●海老名気功会会員 一緒に気功をやりませんか...

●海老名気功会会員 一緒に気功をやりませんか...

●海老名気功会会員 一緒に気功をやりませんか...

●海老名気功会会員 一緒に気功をやりませんか...

●海老名気功会会員 一緒に気功をやりませんか...

●海老名気功会会員 一緒に気功をやりませんか...

●海老名気功会会員 一緒に気功をやりませんか...

●海老名気功会会員 一緒に気功をやりませんか...

●海老名気功会会員 一緒に気功をやりませんか...

●海老名気功会会員 一緒に気功をやりませんか...

●海老名気功会会員 一緒に気功をやりませんか...

●海老名気功会会員 一緒に気功をやりませんか...

●海老名気功会会員 一緒に気功をやりませんか...

●海老名気功会会員 一緒に気功をやりませんか...

●海老名気功会会員 一緒に気功をやりませんか...

●海老名気功会会員 一緒に気功をやりませんか...

●海老名気功会会員 一緒に気功をやりませんか...

●海老名気功会会員 一緒に気功をやりませんか...

●海老名気功会会員 一緒に気功をやりませんか...

●海老名気功会会員 一緒に気功をやりませんか...

●海老名気功会会員 一緒に気功をやりませんか...

●海老名気功会会員 一緒に気功をやりませんか...

●海老名気功会会員 一緒に気功をやりませんか...

●海老名気功会会員 一緒に気功をやりませんか...

●海老名気功会会員 一緒に気功をやりませんか...

●海老名気功会会員 一緒に気功をやりませんか...

●海老名気功会会員 一緒に気功をやりませんか...

市内には、小規模保育施設が5園あり、各保育園、募集年齢および人数が異なります。

市内には、小規模保育施設が5園あり、各保育園、募集年齢および人数が異なります。

市内には、小規模保育施設が5園あり、各保育園、募集年齢および人数が異なります。

市内には、小規模保育施設が5園あり、各保育園、募集年齢および人数が異なります。

市内には、小規模保育施設が5園あり、各保育園、募集年齢および人数が異なります。

市内には、小規模保育施設が5園あり、各保育園、募集年齢および人数が異なります。

市内には、小規模保育施設が5園あり、各保育園、募集年齢および人数が異なります。

市内には、小規模保育施設が5園あり、各保育園、募集年齢および人数が異なります。

市内には、小規模保育施設が5園あり、各保育園、募集年齢および人数が異なります。

市内には、小規模保育施設が5園あり、各保育園、募集年齢および人数が異なります。

市内には、小規模保育施設が5園あり、各保育園、募集年齢および人数が異なります。

市内には、小規模保育施設が5園あり、各保育園、募集年齢および人数が異なります。

市内には、小規模保育施設が5園あり、各保育園、募集年齢および人数が異なります。

市内には、小規模保育施設が5園あり、各保育園、募集年齢および人数が異なります。

市内には、小規模保育施設が5園あり、各保育園、募集年齢および人数が異なります。

市内には、小規模保育施設が5園あり、各保育園、募集年齢および人数が異なります。

市内には、小規模保育施設が5園あり、各保育園、募集年齢および人数が異なります。

市内には、小規模保育施設が5園あり、各保育園、募集年齢および人数が異なります。

野球・サッカーで開幕 4月6日から少年少女スポーツ大会

今年で18回目を迎える少年少女スポーツ大会が、次の日程で開催されます。

4月6日の野球とサッカーを皮切りに5月25日まで、バレーボール・剣道・卓球・バスケットボールの6種目で、少年少女たちの熱戦が繰り広げられます。

申込書は、体育課にあります。お問い合わせ 体育課 (内677)。

Table with columns: 種目, 期日, 会場, 参加資格, 申込締切. Lists events for Baseball, Soccer, Basketball, Volleyball, and Table Tennis.

地域に密着 市卓球協会がクラブ募集

海老名市卓球協会では、卓球人口の増加をめざし、地域に密着したかたちで卓球クラブを募集しています。

Table with columns: 団体名, 住所(電話), 主対象学区. Lists various table tennis clubs and their details.

学童保育クラブ入所児童を募集

市内9団体の学童保育クラブは、今年も学童保育クラブに入所児童を募集しています。

Table with columns: 団体名, 住所(電話), 主対象学区. Lists children's day care clubs and their details.

4月 みんなの児童館

Table with columns: 場所, 日時, 内容. Lists children's center activities for April.

変更の届け出 3月末までに

4月1日は、軽自動車税の課税基準日です。

軽自動車税の課税基準日は、毎年3月31日です。

犬の登録と狂犬病の予防注射を実施

平成9年度、犬の登録と狂犬病予防注射を実施します。

犬の登録と狂犬病予防注射の日程は、4月7日から14日までです。

ポリオの予防接種

ポリオ(急性脳脊髓膜炎)の予防接種を行います。

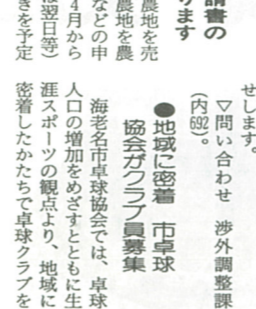
ポリオ予防接種の日程は、4月7日から14日までです。

がん検診の日程(予定)

Table with columns: 検診科目, 対象年齢, 検診日時. Lists cancer screening schedules.

ラグビー競技のパネルを展示

平成10年の「ゆめ国体」に、本市で開催されるラグビーを知ってもらうため、ラグビーマンを写したパネルを展示します。



ラグビー競技のパネルを展示

身体障害者登山

身体障害者とボランティアの方による「身体障害者登山」を行います。

身体障害者登山の日程は、4月11日(日)です。

食生活改善推進員養成講座の受講生募集

地域のボランティアを養成するために実施します。

食生活改善推進員養成講座の日程は、5月～10月2月、全15回です。

乳幼児の健診と相談

保健相談センター、厚木保健所にて乳幼児の健診と相談を行います。

Table with columns: 事業名, 月日・受付時間, 会場・問い合わせ, 対象, 内容, 申し込み. Lists infant health check and consultation services.

急患のときは医療センターへ

急患のときは、医療センターへ連絡してください。

Table with columns: 診療科目, 医師会急患診療所, 休日診療科. Lists emergency medical services.

厚木保健所からのご案内

Table with columns: 事業名, 月日・受付時間, 対象, 申し込み. Lists various health services from Atsugi Health Center.



坪内 莉紗ちゃん 1歳

お兄ちゃんお姉ちゃんと押し入れてかかれんぼ。おふろで水遊びをするのが大好き。早くお外で鬼ごっこがしたいな。(杉久保、坪内典睦・瑞穂さんの二女)



小関 淳矢くん 11カ月

大好きなお兄ちゃんの後ばかり追いかける淳ちゃん。おもちゃのとりっこでいつもお兄ちゃんに負けて泣いてしまいます。(本郷、小関良雄・祐子さんの二男)

まんまるおちんちん

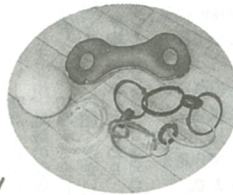
保育園でひな祭り

3月3日はひな祭り。柏ケ谷保育園では、本格的なお茶会も行われた。子供たちは「お茶もお菓子も、甘くておいしかった」と…。

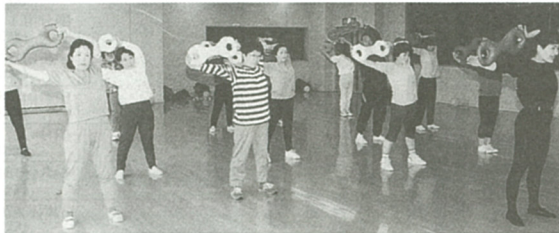


フォトピククス

Ball(ボール)・Bell(ベル)・Belter(ベルター)の3つの手具を使う「3B体操」が、2月16日から運動公園体育館で行われている。



リズムカルに1・2・3!



石臼挽きでそば作り

2月13日、柏ケ谷小学校で市そば商組合員の協力で、そばを石臼(いしうす)で挽いて、そば打ちをする体験学習が行われた。

編集後記

▽4年前から行われている美化清掃。寒空の中、裸足になって川の中に入り、ごみを拾っている姿を見て、「捨ててしまえば後は関係ない」という考え方をぜひ改めてもらいたいと強く感じました▽4月からは透明・半透明袋によるごみの収集が始まります。みなさんのご協力をお願いします。(茂)



高齢者に適した新スポーツ「ゲートボール」の競技会が2月26日運動公園で行われ、80歳の方を筆頭に38人が参加した。

熱戦を展開!

“ひとときの春”満喫!



春の花々を一堂にあつめた「平成8年度湘南温室組むき持寄品展」が2月21日、市役所で実施され、訪れた市民は、ひとときの春を満喫していた。

4月の日程

文化会館

☎(32)3231

◎大ホール

Table with 6 columns: 日種, 内, 容, 公演時間, 入場方法, 主催者. Includes events like クラシックバレエ発表会 and 第18回大和市民吹奏楽団定期演奏会.

◎120サロン

Table with 6 columns: 日種, 内, 容, 公演時間, 入場方法, 主催者. Includes ピアノ発表会.

休館日: 文化会館 1・8・15・22・30日です; 市民ギャラリー 1・8・15・20・22・30日です

◎小ホール

Table with 6 columns: 日種, 内, 容, 公演時間, 入場方法, 主催者. Includes events like 第7回大和東高校吹奏楽部定期演奏会 and ピアノ発表会.

市民ギャラリー

☎(35)0366

◎第1展示室

Table with 6 columns: 期間, 内, 容, 時間, 入場方法, 主催者. Includes 柴山古流花展.

◎第2展示室

Table with 6 columns: 期間, 内, 容, 時間, 入場方法, 主催者. Includes 切り絵展.

—プレイガイド—

●関東学院ハンドベルクワイア・コンサート

▷日時 5月10日(土)午後5時30分開演 ▷入場料 自由席一般1000円高校生以下500円

●文化・芸能を楽しむシリーズ「テアトロ・スクランブル」

VOL.1「ストリングスは西風に乗って」～ポルトガルギター&琵琶の調べ～

▷日時 5月15日(木)午後7時開演

▷入場料 指定席2000円自由席1500円

◎会場 文化会館小ホール(上郷476-2)

◎主催 市・文化会館事業協会