

第53回 国民体育大会
かながわ・ゆめ国体

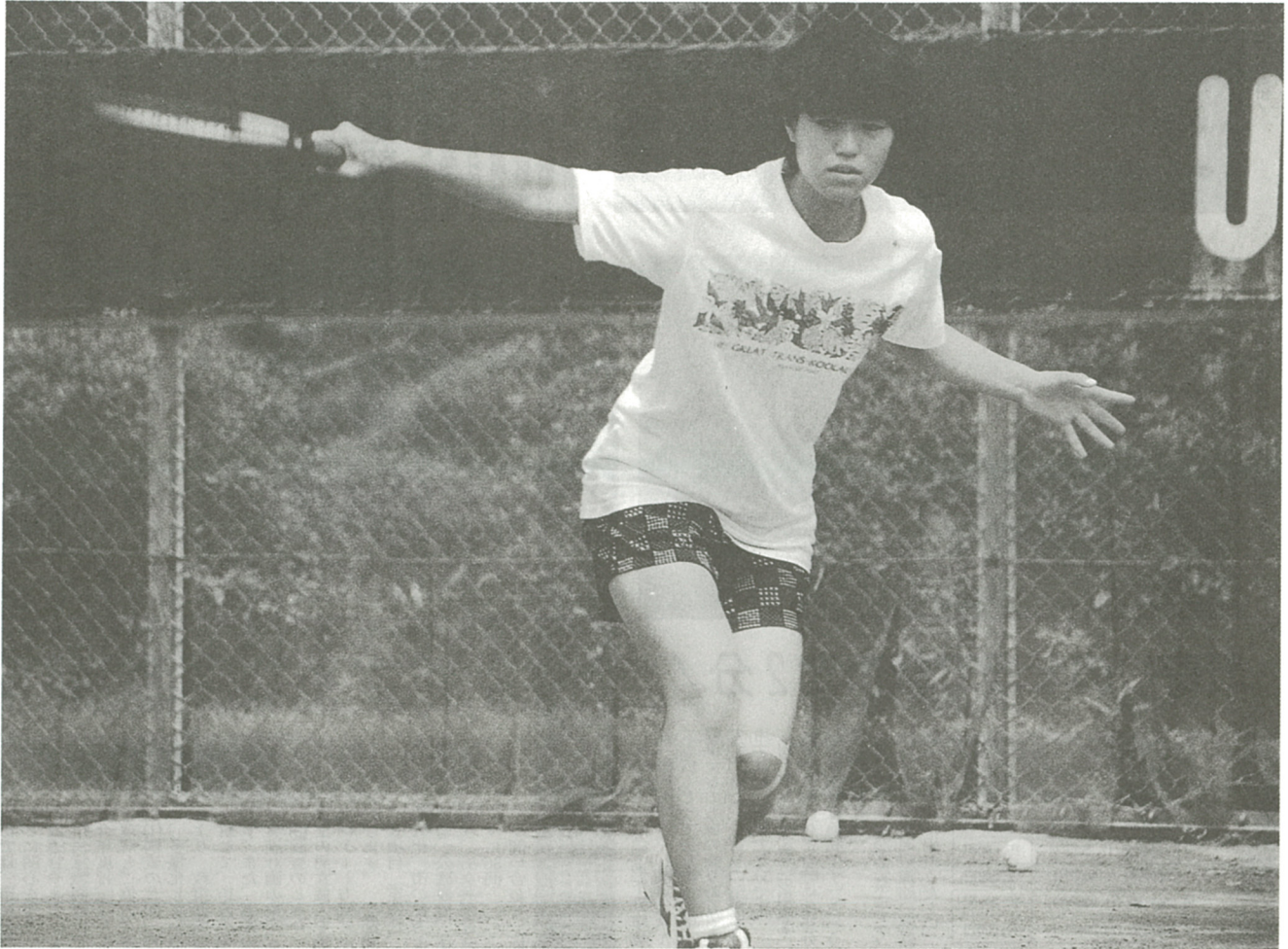


平成10年秋季大会
10月24日～29日
◇本市開催競技
ラグビーフットボール
(運動公園陸上競技場)
「ゆめ国体 海老名の風に 光る汗」

広報 えびな

編集・発行
海老名市役所広報広聴課
〒243-04
神奈川県海老名市勝瀬175
☎ (0462) 31・2111

この広報は再生紙を使用しています。



「ゆめ国体」にむけて

打て！世界を相手に

湘南工科大学付属高校1年・宇田伶未さん(うだ、れみ、中河内在住)。小学校1年からテニスを始め、去年有馬中学校3年の時、関東中学生テニス選手権大会女子シングルスで優勝、高校に進学した今年8月、全国高校総合体育大会で団体優勝、日本テニス協会主催の全日本ジュニア選手権大会で同校同年度の藤原里華さんとペアを組み、ダブルスの部優勝など輝かしい成績を納め、さらに団体、世界を目指して活動を続けています。

未完の可能性が魅力

「テニスというものに文化的要素を持たせ、地域の子どもたちに親しんでもらう環境づくりをしたい」と昭和60年から地元中河内でテニスクラブを持つ両親の手から、世界へ向かってはたき始めている伶未さん。週3回は、体力強化目的でトレーニングセンターに通い、時間の空くかぎり自宅前のコートで両親を相手に打ち込みを行っている。見ていると何気ないラリーのようですが、サイドラインぎりぎりといったの約1分4角ぐらいのところに返しのボールが一点集中して打ち込まれる。容易なボールではなく左右に最短距離で走り動きながらでも正確に打ち返している。

「最初から強制的にラケットを握らせテニスを教えたことはありません。少し他の子どもとは違うような気がすると思つて本格的なクラブへ通わせ、その環境面の応援をしてきました」と母親の文子さん。「個人競技であり、精神成長がなされないといけないスポーツであると思う。テニスを通じて人づくりをしたい」と父親の典明さんは話してくれました。

伶未さんの特性については、逆境には強く逆転勝ちすることが多いが、リードすると弱くなる精神面のもろさを持っているのが弱点という。しかし、現在の伶未さんは、フアーストサーブを安全に決めることを基本として試合を組み立てるのではなく、確率が低くても、このフアーストサーブに力を入れて練習を行い、より攻撃的なプレーに力を入れています。

関係者による伶未さんの評価もその辺にあるようで、未完ではあるものの可能性が高く買われているといわれています。9月10日～14日には、カナダのバンクーバーで開催された「ワールドユースカップ」にも日本代表としての一員として海外をも経験し、さらに今月、大阪市で開かれ世界的にはウインブルドン大会や全米、全豪などと同格の位置付けがある国際テニス連盟公認の大会「ワールドスーパージュニアテニス選手権大会」に出場します。

一見、無口なように淡々として試合にも感情を顔や態度に出さないという伶未さん。目標とする選手はと聞くと「好きなのは世界ランク1位のスイスのヒンギス選手です」とあくまで闘志は内に秘めているようです。

あなたの活躍を待っています。

強烈なサーブとスマッシュが武器



庭がなくても楽しめる ハーブは「子」

緑化講習会開催します

ハーブを楽しむ

栽培から利用まで

市緑化推進協議会主催による「緑化講習会」を次のとおり開催します。

- ▽日時 10月19日(日)・25日(土) 午後1時30分～3時30分
- ▽場所 県立中央農業高等学校
- ▽テーマ 「ハーブを楽しむ」
- ▽講師 県立中央農業高等学校 園芸科 青木博久氏
- ▽対象 市内在住、在勤・在学の方

この講習会は、今年で11回目

テーマは、前回同様ハーブです。庭がなくても手軽に楽しめるハーブについて学びたい、若い人からお年寄りまで幅広い応募が多数あったため、もう一度開催することになったそうです。前回の参加者には、「講師の話がとってもわかりやすい」「ティータイムがあったら、講義に工夫がこらされていて、飽きなかった」と、大変好評でした。興味のある方、応募されてみてはいかがでしょうか。



去年の講習会から

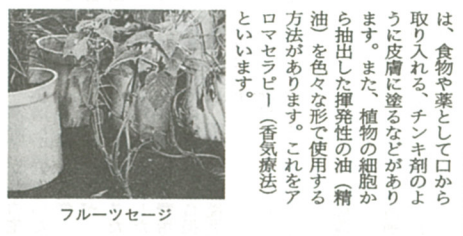
●ハーブとは
葉・花などを、食用・薬用をはじめとして洗剤・香料・香水等様々な目的に利用される植物のことをいいます。植物分類学上はきんもくし目定数はありませんが、ハーブという、薬草などを含めた広い概念で使われます。

●四千年前は悪魔よけ
ちの体に直接化学的に作用して効果を発揮します。有効成分が体内に吸収され、血管の中に入って体全体を巡ることによって体全体の反応と調和しながら効果を表します。

●ハーブの効能
ハーブは基本的に、私たちが生活する上で、健康を維持するために必要です。



中央農高青木先生(左から)



フルーツセージ

●病虫害
極端な暑気や虫による害は発生しませんが、アブラムシがつく場合は、霧吹きで水を振りかけると効果があります。ハーブは食用にすることも多いので、病虫害には注意が必要です。

ハーブ石けんの作り方

〈材料〉
無香料・無着色の石けん素地 (専門店、デパートなどで売っています)
乾燥ハーブ (ラベンダー、タイム、ローズマリーなど)
ビニール袋、湯、エッセンシャルオイル(好みで)

- ①二重にしたビニール袋に石けん素地を入れて、なるべく細かく砕く。
- ②その中に湯30ccと、よくもんだハーブを入れて練る。エッセンシャルオイルを使うときはこのときに。
- ③袋から出してさらによく練る
- ④形作りをする。作り型を使ってもよい。
- ⑤飾り付け用のハーブを水に浸して石けんに押し込める。
- ⑥日陰で1日干す。
- ⑦乾燥を防ぐため表面にオリーブ油かサラダ油を塗って3日ほど乾かす。

ハーブワッキーの作り方

材料 (30枚分)
薄力粉 180g
ショートニングまたは無塩バター 70g
砂糖 大さじ6杯
卵 1個
ハーブ 適量

乾燥させたものをすりつぶす

1 薄力粉と砂糖を混ぜる

2 卵を加えて混ぜる

3 粉をふるって加えて、均一になるように混ぜる

4 冷蔵庫で冷やす

5 焼き時間

6 オーブンを温めて、180℃で15分焼く

ハーブティーを淹める

を適当な長さで切ります。
(中央農高青木先生・生川さん)

ハーブ入り氷

乾燥ハーブをガーゼの袋などに包んで、冷蔵庫で冷やします。ハーブの香りが広がるので、おすすめです。

ハーブティーを淹める

育て「と同じ



2人目と野菜部の皆さん

最近、アパート、マンションなど庭のない家庭でも手軽に楽しめるハーブが人気です。本格的に栽培に取り組んでいる人がいる一方で「ハーブって何?」「難しい」「枯らしてしまっただけ」など、声も聞かれます。ハーブは秋からでも始められます。そこで今回は、県立中央農業高等学校教諭の青木博久さんと、同校で7年前からハーブの栽培を中心に活動している野菜部の皆さんに基本的な栽培、利用法を教えてくださいました。

- 日頃の管理
- 水やり
土が乾いてきたらたっぷりとやります。水道の水を直接かけると水圧が高すぎるので、じょうろを使った方がよい。
- せん定
土が乾いてきたらたっぷりとやります。水道の水を直接かけると水圧が高すぎるので、じょうろを使った方がよい。



レモンバーム

- 収穫方法
ハーブを摘み取った後、小束にして日陰で風通しのよい所に逆さにしておくと、水分が蒸発して、風味がよくなります。10日ほど乾燥ハーブになります。花やつぼみなど細かいものは平らな器に置いて乾燥させます。
- 保存方法
乾燥ハーブは、乾燥剤をこまめに替えて密閉容器で保存します。冷凍保存するときは、使いやすい大きさに切り、冷凍食品用の袋に入れてフリーザーに入れます。
- ハーブティ
ハーブのエキスを体内に吸収するのに最も良い方法です。ハーブを手で揉みつぶして、ティーバッグに入れて飲むのも、市販のハーブティーを利用するのもよいです。
- ハーブ入りのアイス
ハーブのエキスを体内に吸収するのに最も良い方法です。ハーブを手で揉みつぶして、ティーバッグに入れて飲むのも、市販のハーブティーを利用するのもよいです。



消防庁舎先「水と花と緑のこみち」のラベンダー

初めてハーブを栽培してみようという人へ、基本的な心構えについて青木先生にお聞きしました。

○初心者には、種から栽培するのは難しいと聞きますが、1日1度は様子を見よう

●始めよう

花屋さんなどで、ミント、ラベンダー、ローズマリーなど、様々なハーブが、小さなビニールポットに入って売られています。好みのものを購入したら、素焼きの鉢に植え替えます。

○植え替えについて

鉢の底に赤玉土を適量入れ、その上に土を入れます。

○土について

基本的には水はけが良く、水に富んでいることが望ましいです。赤玉土と腐葉土を7対3の割合で混ぜて使うとよいでしょう。また、市販のハーブ用の土でも十分です。

- 増やしてみよう
- さし木
多くのハーブは、さし木ができて、根が伸びてきたら、新しい鉢に移します。ラベンダー、ローズマリー、タイム、セージなどは、さし木が楽に増えます。
- 挿し木
ハーブのエキスを体内に吸収するのに最も良い方法です。ハーブを手で揉みつぶして、ティーバッグに入れて飲むのも、市販のハーブティーを利用するのもよいです。
- 株分け
多年草のハーブは、鉢植えのまま何年もおいておくと、根が詰まりすぎて弱ります。鉢から取り出し、根を2つに分けて、それぞれ新しい土を入れた鉢に植え替えます。
- ハーブの活用
ハーブのエキスを体内に吸収するのに最も良い方法です。ハーブを手で揉みつぶして、ティーバッグに入れて飲むのも、市販のハーブティーを利用するのもよいです。

障害者の方を雇用 の事業主に補助金

市では、心身障害者の労働の機会を創出するため、障害者を雇用している事業主に補助金を交付します。

●補助対象者 市内で従業員300人未満の事業所を営む事業主(個人事業主)を、心身障害者を6人以上雇用し、週20時間以上継続雇用している事業主の方。

●対象となる心身障害者は、①身体障害者手帳に定める障害の程度が2級以上の人で、身体障害者手帳の交付を受けている方。

②精神障害者更生相談所長または児童福祉部長の判定を受けた方。

以上のいずれかに該当する方。補助額は、次のとおりです。

●市内に在籍の障害者を雇用している場合 1人当たり1万円
●市外に在籍の障害者を雇用している場合 1人当たり5万円

●新年度(平成9年)4月2日～9月30日の間に雇用した場合は、申請期間 10月1日～10月31日(金)。

危険物取扱者試験 と受験準備講習会

▽試験期日 11月16日(日)
▽会場 東海大学・湘南校舎(平塚市北目1-1-7)▽試験科目 甲種乙種全類三種

▽受験準備講習会 10月24日(土)午後4時50分▽場所 市中央公民館 501室 先着50人▽費用 9千円(テキスト代を含む)

▽申込 申込書と写真2枚を、市消防本部予防課へ提出してください。

▽申込期間 10月1日～10月31日(金)までに手続してください。

▽申込 申込書と写真2枚を、市消防本部予防課へ提出してください。

▽申込 申込書と写真2枚を、市消防本部予防課へ提出してください。

介護手当支給 申請は10月24日まで

在宅の重度障害者を介護している方に、日ごろの苦勞をねぎらうとともに、障害者の在宅福祉の増進を図るため介護手当を支給します。

この介護手当は、起居動作が困難のため、他人の介助なしでは食事、入浴、排泄等の日常生活が自力ではできない障害者を、長期にわたり介護している方が対象となります。

介護されている方は、次の①、②による申請要件に該当する場合、10月24日(金)までに手続してください。

①在宅の障害者は、身体障害者手帳(1・2級)または療育手帳(A)を所持している。②介護人の方は、10月1日までに6ヶ月以上継続しての介護状態にあること(お年寄り(お年寄り)の介護手当を受けていない方に限りません)。

なお、申請後に訪問による介護の状況調査を行い、支給決定あるいは却下をします。

入浴補助用具など 生活への給付額目追加

市では、高齢者の方が自宅で生活に困窮している方に対し、少額で生活に活用できるため、日常生活用具の貸し出しや給付額目追加を行います。

●対象者 トイレと入浴補助用具は、おむね65歳で、ねたきりや歩行に支障がある方。

●対象者 トイレと入浴補助用具は、おむね65歳で、ねたきりや歩行に支障がある方。

●対象者 トイレと入浴補助用具は、おむね65歳で、ねたきりや歩行に支障がある方。

●対象者 トイレと入浴補助用具は、おむね65歳で、ねたきりや歩行に支障がある方。

環境シリーズ① 健全な水が循環できるまちへ

雨を貯めておく施設や道路・歩道の舗装材料に透水性の素材を使用し、雨水を貯留・浸透させる工夫をし、水の循環ができるようまちづくりがすすめられていく。

●雨水の貯留・浸透 雨水を貯留・浸透させる工夫をし、水の循環ができるようまちづくりがすすめられていく。

●雨水の貯留・浸透 雨水を貯留・浸透させる工夫をし、水の循環ができるようまちづくりがすすめられていく。

●雨水の貯留・浸透 雨水を貯留・浸透させる工夫をし、水の循環ができるようまちづくりがすすめられていく。

●雨水の貯留・浸透 雨水を貯留・浸透させる工夫をし、水の循環ができるようまちづくりがすすめられていく。

12・18日・行政相談週間

10月12日(日)から18日(土)は行政相談週間です。市では、週間行事として行政相談員、市議会議員、民生委員の方々が、国の行政についての苦情や意見、要望をお受けする相談コーナーを設けています。

●相談員 市議会議員、民生委員の方々が、国の行政についての苦情や意見、要望をお受けする相談コーナーを設けています。

●相談員 市議会議員、民生委員の方々が、国の行政についての苦情や意見、要望をお受けする相談コーナーを設けています。

●相談員 市議会議員、民生委員の方々が、国の行政についての苦情や意見、要望をお受けする相談コーナーを設けています。

●相談員 市議会議員、民生委員の方々が、国の行政についての苦情や意見、要望をお受けする相談コーナーを設けています。

17日は市役所でなんでも相談

10月17日(金)は、市役所でなんでも相談の日です。市役所では、市民相談室を設けて、市民のさまざまな相談をお受けしています。

●相談内容 市民のさまざまな相談をお受けしています。

●相談内容 市民のさまざまな相談をお受けしています。

●相談内容 市民のさまざまな相談をお受けしています。

●相談内容 市民のさまざまな相談をお受けしています。

10月19日・中央公園で市母親クラブ大会

10月19日(日)は、中央公園で市母親クラブ大会が開催されます。母親クラブでは、子育てに関する情報を提供し、親同士の交流を図っています。

●大会内容 子育てに関する情報を提供し、親同士の交流を図っています。

●大会内容 子育てに関する情報を提供し、親同士の交流を図っています。

●大会内容 子育てに関する情報を提供し、親同士の交流を図っています。

●大会内容 子育てに関する情報を提供し、親同士の交流を図っています。

大谷地区で秋の収穫 サツマイモとラッカセイの掘りとり

大谷地区では、秋の収穫祭として、サツマイモとラッカセイの掘りとり大会が開催されます。収穫した作物を、地域住民と共有します。

●大会内容 収穫した作物を、地域住民と共有します。

●大会内容 収穫した作物を、地域住民と共有します。

●大会内容 収穫した作物を、地域住民と共有します。

●大会内容 収穫した作物を、地域住民と共有します。

大谷地区で秋の収穫 サツマイモとラッカセイの掘りとり

大谷地区では、秋の収穫祭として、サツマイモとラッカセイの掘りとり大会が開催されます。収穫した作物を、地域住民と共有します。

●大会内容 収穫した作物を、地域住民と共有します。

●大会内容 収穫した作物を、地域住民と共有します。

●大会内容 収穫した作物を、地域住民と共有します。

●大会内容 収穫した作物を、地域住民と共有します。

あなたが創る 海老名の文化 海老名市民文化祭

期間 10月19日(日)～11月24日(月)

会場 文化会館・中央公民館ほか

市民の皆さんが、日ごろの活動の成果を披露する「市民文化祭」が、文化会館などを会場として開催されます。当日は、展示部門と出演部門に65団体が参加し、各種作品の展示と舞踊・演奏の発表を行ないます。「芸術の秋」をご家族、お友達おそろいで楽しみください。

◎ 展示部門

- 10月24日(金)～27日(月)午前10時～午後4時
市民ギャラリー(書道展)
- 10月31日(金)～11月3日(祝)午前10時～午後4時
市民ギャラリー(絵画、陶芸展・白石市交流美術展)
- 11月21日(金)～24日(月)午前10時～午後4時
市民ギャラリー(写真展)
- 11月1日(土)～3日(祝)午前10時～午後4時
文化会館(菊花、盆栽)
中央公民館(手工芸、華道、茶道、万葉集、俳画、食生活、白石市交流展(短歌、俳句))
総合福祉会館(茶道、日本画、写真教室OB展、中心荘作品展、園児・児童作品展、手作りおもちゃ、非行防止ポスター展、高齢者作品展)

◎ 出演部門 (文化会館大ホール 午前10時から)

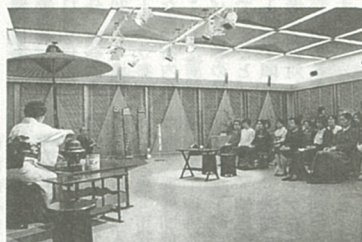
- 11月1日(土) 日本舞踊、新日本舞踊、民謡舞踊、詩吟、剣詩舞道、津軽三味線
- 11月2日(日) 園児合唱・合奏、日本舞踊、新日本舞踊、民謡舞踊、ハーモニカ、フォークダンス、フラダンス、モダンバレエ、モダンダンス、ジャズダンス、ハワイアンバンド、ささら踊り。

□ 文化講演会

演出家の和田勉さんを講師に迎え、文化講演会を行います。テーマ「男と女のドラマ」▷日時 11月3日(祝)午後2時～午後3時30分▷会場 市文化会館大ホール 市内在住・在勤の方先着1,100人 入場無料▷申し込み 電話で中央公民館(☎32・3231)へ。

□ えびな史跡めぐり

海老名史跡探勝会の案内で温故館や相模国分寺跡などを訪ねます▷日時 11月3日(祝)午後1時30分～午後4時▷申し込み 11月2日(日)に文化会館の史跡探勝会コーナーで受け付けます。先着30人▷問い合わせ 同会事務局(☎31・2133)へ。



＜文化会館1階120サロン＞

●「和」を楽しむ

お華の中で日本の風情を楽しんでみませんか。
▷開催日 11月1日(土) ◎茶道 ①午前11時～11時30分 ②午後2時～2時30分▷定員 各先着30人 当日直接会場へ ◎邦楽 ①午前11時30分～正午 ②午後2時30分～3時▷席数 各30席 当日直接会場へ▷問い合わせ 生涯学習課(内683)へ。

＜教育センター(市図書館4階)＞

●プラネタリウム教室 新番組「秋の星空・宇宙望遠鏡/ハッブル」

▷日時 11月1日(土)～3日(祝) ①午前10時～11時 ②午前11時～正午 ③午後1時30分～2時30分 ④午後2時30分～3時30分▷見学方法 投影時間の10分前に4階ロビーへ(投影中の入場はできません)。各回とも先着85人▷問い合わせ 教育センター(☎33・7771)へ。

＜市図書館2階視聴覚室＞

●アニメ映画「魔女の宅急便」を上映

▷日時 10月26日(日) ①午前10時～11時45分 ②午後1時30分～3時15分▷対象 小学生以上先着60人▷申込日時 10月15日から電話(☎31・5152)または直接図書館(午前9時から午後4時50分)。

●琵琶と語り「平家物語」を聞く

語りを劇団民芸・岡橋和彦さん、琵琶演奏を岩佐鶴文さんにより行います▷演目 平家物語▷日時 11月2日(日) 午後2時～3時40分▷対象 高校生以上先着60人▷申込日時 10月21日から電話(☎31・5152)または直接図書館(午前9時から午後4時50分)。

※問い合わせ いずれも市図書館へ。

＜市図書館正面入口周辺＞

●リサイクル本市

お好きな雑誌・本をお持ち帰りください。
▷日時 11月3日(祝)午前9時30分～午後4時(本がなくなり次第終了)▷場所 市図書館入口館外周辺(雨天の場合は図書館2階視聴覚室)※有馬図書館では行われません。▷配布本数 雑誌約8,000冊 除籍本約1,000冊▷問い合わせ 市図書館(☎31・5152)へ。

＜門沢橋コミュニティセンター＞

●劇団「ボボロ」による人形劇「ばけものづがい」を上演

▷日時 11月1日(土)午後2時～3時5分▷対象 幼稚園児以上先着100人。

●映画「ローマの休日」を上映

▷日時 11月2日(日)①午前10時から ②午後1時30分から▷対象 一般先着100人。

※申込日時 いずれも10月10日から電話(☎38・4646)または直接有馬図書館(午前9時から午後4時50分)▷問い合わせ 有馬図書館へ。

編集後記

市内には運動公園ほか数カ所にテニスコートがあるが、週末には予約が取れないという。底辺のテニス愛好者の人口が増えれば、もっと世界で活躍する人も現れるだろうし、先頃引退したブレイヤーの伊達さんの後を宇田さんのような若い人に次々と登ってほしい。(小)

生涯学習課文化財係(内683)

▶神明社での上演(4月)



▶公演に向けて稽古



今年の市民文化祭では、神奈川の民俗芸能50選にも選ばれている大谷歌舞伎が特別上演されます。大谷歌舞伎は昭和21年に結成。現在では大谷芸能保存会(尾山永吉会長)によって継承されており、市民文化祭では1年おきに上演されています。当日は、海老名の伝統芸能をぜひ、ご堪能ください。
▽日時 10月19日(日) 午後1時30分～4時30分
▽場所 市文化会館大ホール
▽演目 一絵本太功記十段目・尼ヶ崎閑居の場、「奥州安達原三段目・袖秋祭文の場」▽入場方法 当日直接会場へ 先着100人(全席自由席)▷問い合わせ 生涯学習課(内683)。

市民文化祭特別公演 大谷歌舞伎 10月19日(日) 午後1時30分