

市の鳥



カワラヒワ

広報 **えびな**

編集・発行

海老名市役所 広報広聴課

〒243-0492

神奈川県海老名市勝瀬175番地

☎ (0462) 31・2111

*この広報は再生紙を使用しています。



▶ 歓声をあげて外にかけ出す園児たち (勝瀬保育園で)



▲ 「寒くない!」と柏ヶ谷保育園の園児たち (東柏ヶ谷近隣公園で)

負けるな 「風の子」

大雪の後は、風邪の流行!。先月半ばから猛威をふるっている風邪は、いまだその勢いが衰えず、予断を許さない状況です。急な冷え込みや、空気の乾燥という気象条件も影響しているという説もあります。市内の小中学校では、学級閉鎖になるところが出ています中、とても元気な風の子を見つけた。

◆ パンツ1枚で

正午少し前、パンツ1枚の子どもが、歓声をあげながら、次々と外へ飛び出して行きます。ここは、勝瀬保育園(柳田葉子園長、園児53人)。

「昼食を終えて、お昼寝するまでの間、年長児は、バジャマに着替える前に、パンツ1枚で外で遊ばせています。

お天気が良ければ、真冬でもパンツ1枚。強制ではありませんが、子どもたちは、「裸で外遊びすること」を「自然なこと」思ってくれているようです。

と話すのは柳田園長。体の抵抗力がつくようにと、保護者には、なるべく薄着で登園するように日頃からお願いしていて、風邪を引く子は少ないという。天気の良い日は、外で過ごす時間を長くしています。

◆ 半袖シャツで

一方、こちらは東柏ヶ谷近隣公園。柏ヶ谷保育園(川村和子園長、園児85人)の園児たちが、半袖シャツ1枚で、遊びに夢中です。

「園舎が暖かいので、室内では1年中、半袖1枚で過ごしています。薄着は、ずっと続けています。子どもたちはすっかり慣れて、寒い日に外で遊ぶときも、半袖のままです。」

とは川村園長。やはり、風邪を引く子は少ないそうです。普段からの薄着に加え、保育園で規則的に生活していることも、風邪引きの子が少ないことと関係があるかもしれない、と感じるのこのとでした。

どちらの取材も、晴天とはいえ、最高気温が10度を下回る日。何の抵抗もなく、裸や薄着で走り回る子どもたちがとてもまぶしく見えました。

【2面に関連記事】

平成10年度市奨学生を募集

市では、平成10年度の奨学生を次のとおり募集します。

この募集は、経済的理由により学校教育法に規定する高等学校・専修学校・高等専門学校・大学への就学が困難な方に奨学金を給付し、修学を奨励するものです。

▽申請書提出 4月1日(水)午後1時30分まで(受付時間 午前9時～午後5時30分)

▽交付場所 市教育委員会指導室(市庁舎5階)

▽交付資格 市内に居住する青少年で、学習成績良好、健康で品行が善良であること。

▽必要書類 (1)奨学金給付申請書 (2)最終出身学校長または在学する校長の発行する成績証明書および人物調査書 (3)健康診断書の健康診断書

※申請用紙は、指導室で配布する必要がありますので、お早めに取り寄せてください。

▽選考 教育委員会が奨学生選考委員会に諮問し、その答申により審査決定します。

▽奨学金の額 年額 9万円以内
 専修学校 10万円以内
 高等学校 10万円以内
 大学 20万円以内

▽お問い合わせ先 指導室(内線355)

▽さがみ縦貫道3月の相談コーナー開設 3月4日(水)～3月11日(火) 25日の各水曜日

固定資産課税台帳の縦覧は4月です

平成10年度税制改正が行われる予定のため、本年は3月に予定されていた固定資産課税台帳の縦覧が4月になります。

日時 手続など詳しい内容は、4月15日(金)～18日(月)11時～12時30分、市庁舎5階 606会議室

▽お問い合わせ先 国庫対策室(内線356)

母子・父子家庭に住宅手当を支給

母子・父子家庭の方で、次のいずれかの条件に該当する方は、住宅手当を受けることができます。

(1)配偶者のいない方で、20歳未満の児童を養育している方
 (2)申請日を基準に、海老名市に1年以上居住している方
 (3)本人の支払う家賃が月額2万円を超える方
 (4)児童扶養手当受給資格者と同一所得限度額以内の方

▽申請に必要な書類 申請書(民生委員証明が必要)、賃貸借契約書、家賃支払明細書(写)、印鑑および普通預金通帳
 (写)申請方法 申請書は、3月9日(月)まで福祉課に配布していただき、申請は3月13日(金)までです。

※住宅手当を受けた方は、申請は毎年必要です。去年申請した方でも、今年も申請してください。

▽お問い合わせ先 福祉課(内線357)



「つけた火はちゃんと消すまで あなたの火」

3月7日 春の火災予防運動を実施

「つけた火はちゃんと消すまで あなたの火」を統一標語として、春の火災予防運動が3月7日(日)から7日(土)までの1週間で実施されます。

電気がガス、石油などのエネルギーを生かした家庭用機器は、今ではすっかり私たちの暮らしに欠かせないものとなり、快適さを与えてくれています。しかし、あまり身近な手触りなせいか、ちょっとした不注意や使用ミスで火災が発生してしまったり、暖房器具などは、いつの間にか、家族みんなが取り扱っていることに気づかずに、火災の原因になってしまっています。

▽火災予防運動期間中、市消防本部、消防署、消防団は、市内の大型店舗等の調査や消防車両による巡回広報を行います。

◎杉久保地区で防火診断 さらには、3月1日(日)から4日(水)まで実施します。

「つけた火はちゃんと消すまで あなたの火」

また、柱の上部にグリーンマックスのラップが設置してあり、点検しているところを空気の目印で、駐車の際に大変便利です。ご利用ください。場内は、一方通行で走行してください。

また、柱の上部にグリーンマックスのラップが設置してあり、点検しているところを空気の目印で、駐車の際に大変便利です。ご利用ください。場内は、一方通行で走行してください。

「ゆめ国体ボスター」の原画展

「ゆめ国体ボスター」は、今年5月に開催されるリハール大会への観戦を呼びかけるものとして、3月1日(日)から4日(水)まで実施します。走行は10分以内です。

▽お問い合わせ先 駐車場管理事務所(☎32・929) 市担当 都市整備課(内線357)

「がん予防シンポジウム」

「がん」は神奈川県でも、海老名市でも死亡原因の第1位となっています。死亡割合は全体的に増加傾向にあり、がんは市民の最大敵といわれています。

▽会場 市文化会館
 △分科会①「地域・生活」
 △分科会②「がん」
 △分科会③「がん」

「がん」は神奈川県でも、海老名市でも死亡原因の第1位

「がん」は神奈川県でも、海老名市でも死亡原因の第1位となっています。死亡割合は全体的に増加傾向にあり、がんは市民の最大敵といわれています。

「がん」は神奈川県でも、海老名市でも死亡原因の第1位

「がん」は神奈川県でも、海老名市でも死亡原因の第1位となっています。死亡割合は全体的に増加傾向にあり、がんは市民の最大敵といわれています。

「がん」は神奈川県でも、海老名市でも死亡原因の第1位

「がん」は神奈川県でも、海老名市でも死亡原因の第1位となっています。死亡割合は全体的に増加傾向にあり、がんは市民の最大敵といわれています。

有する高齢者を人材登録し、市民の自主活動を奨励し、積極的な活躍を図ることにより高齢者の健康と生きがいづくりをすすめています。

平成10年度「海老名市高齢者人材登録者」を次の要領で募集します。

▽対象者 市内に居住する60歳以上の方

▽申し込み期間 3月2日(月)まで

▽お問い合わせ先 高齢者福祉課生活支援係(内線358)

市社会福祉協議会では、日常生活を営むのに支障のある高齢者を障害者のいる家庭に訪問し、身体介護などを行う「常勤のホームヘルパー」を募集しています。

希望される方は、2月27日(金)まで直接、同協議会に履歴書をご持参ください。その際に簡単な面接を行います。

▽年齢要件 35歳までの方
 △資格要件 介護福祉士資格取得者(取得見込者)またはホームヘルパー1級資格取得者(取得見込者)でかつ2年間以上のホームヘルパーに従事経験者・自動車運転のできる方

▽お問い合わせ先 同協議会(☎35・0220)

相模台暮らしの相談センターでは、専門家による無料相談を行っています。

▽相談内容 曜日 介護・毎週月曜日
 ※電話相談もあります。

税務 第1・3火曜日
 法律 第2・4火曜日
 貯蓄 第1・3木曜日
 年金 第2・4木曜日
 ※土曜日、毎月2回、税務・法律・貯蓄のいずれかの相談を行っています。

▽相談時間 午前10時～午後3時(予約制)
 △申し込み 問い合わせ 月曜・金曜午前9時～午後5時
 電話で、同センター(☎0427・41・7711) 相模原市相模台2-1-16 相模台郵便局2階まで。

「暮らしに役立つ無料相談」

相模台暮らしの相談センターでは、専門家による無料相談を行っています。

「暮らしに役立つ無料相談」

相模台暮らしの相談センターでは、専門家による無料相談を行っています。

「暮らしに役立つ無料相談」

相模台暮らしの相談センターでは、専門家による無料相談を行っています。

「暮らしに役立つ無料相談」

相模台暮らしの相談センターでは、専門家による無料相談を行っています。

「暮らしに役立つ無料相談」

相模台暮らしの相談センターでは、専門家による無料相談を行っています。

「暮らしに役立つ無料相談」

相模台暮らしの相談センターでは、専門家による無料相談を行っています。

「暮らしに役立つ無料相談」

相模台暮らしの相談センターでは、専門家による無料相談を行っています。

「暮らしに役立つ無料相談」

相模台暮らしの相談センターでは、専門家による無料相談を行っています。

「暮らしに役立つ無料相談」

相模台暮らしの相談センターでは、専門家による無料相談を行っています。

「暮らしに役立つ無料相談」

相模台暮らしの相談センターでは、専門家による無料相談を行っています。

「暮らしに役立つ無料相談」

相模台暮らしの相談センターでは、専門家による無料相談を行っています。

「暮らしに役立つ無料相談」

相模台暮らしの相談センターでは、専門家による無料相談を行っています。

「暮らしに役立つ無料相談」

相模台暮らしの相談センターでは、専門家による無料相談を行っています。

「暮らしに役立つ無料相談」

相模台暮らしの相談センターでは、専門家による無料相談を行っています。

「暮らしに役立つ無料相談」

相模台暮らしの相談センターでは、専門家による無料相談を行っています。

「暮らしに役立つ無料相談」

相模台暮らしの相談センターでは、専門家による無料相談を行っています。

「暮らしに役立つ無料相談」

相模台暮らしの相談センターでは、専門家による無料相談を行っています。

「暮らしに役立つ無料相談」

相模台暮らしの相談センターでは、専門家による無料相談を行っています。

「暮らしに役立つ無料相談」

相模台暮らしの相談センターでは、専門家による無料相談を行っています。

「暮らしに役立つ無料相談」

相模台暮らしの相談センターでは、専門家による無料相談を行っています。

急患のときは医療センターへ

〈さつき町41番地〉

| 診療科目 | 内科・小児科 | 歯科 |
|------|------------------------------------|--|
| 時間 | 日曜・祝日・年末年始(12/29～1/3) 午前9時～午後4時30分 | 平日(土曜を含む)午後7時～9時30分。日曜・祝日・年末年始は午後6時～8時30分。 |
| 受付 | 夜間 (なし) | (なし) |

●上記時間外、怪我・重症の場合はテレホンサービス(☎32・0108または☎32・0119)または市役所(☎31・2111)で当番医師等を紹介して下さい。必要に応じて救急車を依頼して下さい。

※保険証・診療券を忘れずに。耳鼻咽喉科、眼科は当番医療機関(主に市外)を紹介して下さい。

| 健康相談 | 市民医療相談 | 市民歯科相談 |
|---------------------------|--------------------------------------|-------------------------|
| 3月9日(月)市役所 午前9時30分～11時30分 | 治療上の悩みや、医師へのかかり方など医療全般について | 歯科医療全般についての相談を受け付けています。 |
| 3月18日(火)保健相談センター | ◆担当医師 藤井和先生 東海大学医学部名誉教授、日本産科婦人科学会評議員 | △相談日 毎月・第1木曜日(予約制) |
| 3月27日(水)保健相談センター | ◆担当医師 藤井和先生 東海大学医学部名誉教授、日本産科婦人科学会評議員 | △相談日 毎月・第1木曜日(予約制) |
| 3月31日(日)保健相談センター | ◆担当医師 藤井和先生 東海大学医学部名誉教授、日本産科婦人科学会評議員 | △相談日 毎月・第1木曜日(予約制) |

3月の予防接種

ツベルクリン反応検査 BCG(対象年齢生後3か月～4歳未満)対象年齢が過ぎますと接種できませんので、ご注意ください。

▽日程 3月3日(火)・5日(木) 11月生まれの方
 ※実施日は①ツベルクリン検査の結果、②その判定およびBCGの接種日です。必ず2日間ともご来場ください。

▽会場 保健相談センター

乳幼児の健診と相談

保健相談センター ☎35・7880
 厚本保健福祉事務所 ☎24・1111

| 事業名 | 月日・受付時間 | 会場・問い合わせ | 対象 | 内容 | 申し込み |
|------------|--|-----------|-------------------|---------------------------|-------|
| 4ヵ月児健康診査 | 3月24日(火) 午後1時～2時 | 保健相談センター | 9年11月生まれの子 | 診察、身長・体重測定 | 直接会場へ |
| 1歳6ヵ月児健康診査 | 3月27日(金) 午後1時～2時 | 〃 | 8年8月生まれの子 | 診察、身長・体重測定、歯科検診 | 〃 |
| 3歳6ヵ月児健康診査 | 3月6日(日) 午後1時～2時 | 〃 | 6年8月生まれの子 | 診察、計測、歯科、尿検査 | 〃 |
| 8ヵ月児健康診査 | 対象は満8ヵ月から満10ヵ月の前日までの乳幼児。指定された医療機関でお受けください。 | | | | |
| 離乳食講習会 | 今月の予定はありません | | 満8～10ヵ月児未達の親子 | 離乳食中期のすすめ方。生活リズムと運動発達について | |
| 育児教室 | 3月18日(日) 午前9時30分～10時 | 保健相談センター | 満5～7ヵ月児未達の親子 | 心を育てる遊びと育児の話 | 予約制 |
| 幼児むし歯予防教室 | 今月の予定はありません | | 満1歳7ヵ月～1歳3ヵ月児と保護者 | お話とむし歯のチェック | |
| 幼児歯科相談 | 3月26日(木) 午後1時～2時 | 保健相談センター | 満1歳7ヵ月～2歳6ヵ月未達の幼児 | 歯の検診と磨き方(歯ブラシ持参) | 予約制 |
| 育児相談 | 3月11日(日) 午前10時～11時 | 国分コミセン | 乳幼児とその保護者 | 身長・体重測定、育児に関する相談 | 直接会場へ |
| 小児整形外科相談 | 3月26日(木) 午後1時15分～2時 | 厚本保健福祉事務所 | 18歳未満で特に心配のある方 | 身体に障害のある乳幼児の早期発見、治療と療育指導 | 予約制 |
| 障害児歯科相談 | 3月20日(日) 午後1時～2時 | 〃 | 心身に障害を有する6歳未満児 | 歯の検診と磨き方 | 〃 |

※健診または相談をうける方は、必ず母子健康手帳を持参してください。4ヵ月児健康診査は、対象が変更になっていますので、ご注意ください。

あなたの真心を

3月10日(火) 海老名駅前(午前10時～午後4時)

☆協力ありがとうー1月分 海老名総合病院 111人
 海老名総合病院 13人
 ㈱日立製作所海老名工場 115人
 ㈱タイトー海老名工場 40人



羽倉 信俊ちゃん 1歳3カ月

雪の日は、「窓を開けて」と何度もババに、せがみちゃった。音楽も好き。ビートのきいた曲に合わせて、体をゆするんだ。(大谷、羽倉信昭・圭子さんの長男)



池田 真惟ちゃん 1歳3カ月

お外がとても好きな、真惟ちゃんです。今日は、うしさんのような柄のお洋服で、ハイ、ポーズ! (国分南、池田浩司・薫さんの長女)



門脇 駿ちゃん 1歳3カ月

寒くたって、へっちゃら、元気いっぱい。ボクは、お外がだいじすき♡いっぱい遊んで、いっぱい食べるよ。(中野、門脇寛・直美さんの長男)

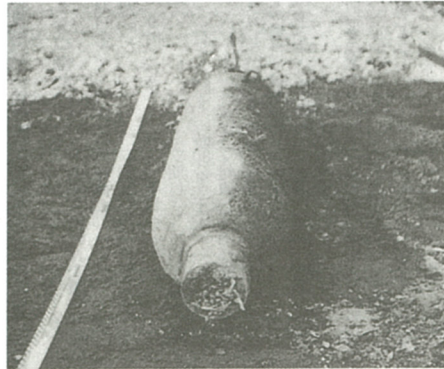


浅沼 勇利ちゃん 1歳3カ月

お誕生日に、お餅をしょって祝い。軽々しよって歩き回ってみせたら、皆なは大喜びサ。ボクってすごい!? (中央、浅沼博之・恵美子さんの3男)

まんまる赤ちゃん

1月27日、中央2丁目の工事現場の地中約3.5mから、信管がついた戦時中のものと思われる米国製の不発弾が発見された。この不発弾は、重さ約118kg・長さ90cm・直径20cmの破片爆弾。市では28日、災害対策本部を設置した。



工事現場で不発弾が見つかる

フォトピックス

恒例のはやし叩き初め

1月25日、市総合福祉会館で「第19回新春はやし叩き初め大会」が開催された。市内の15団体が参加、威勢の良いかけ声とともに、見事なパチパチを披露した。



ボウリング入門に40人

1月27日から市民講座「ボウリング入門(全6回)」がさがみ野ボウルを会場に行われている。支配人の杉尾一宏プロの指導で、ボールの選び方から始まり、最終日には、総まとめとしてトーナメントも実施される。



選挙制度と投票率



市明るい選挙推進協議会主催で、1月26日、神奈川新聞社の斎藤悦史氏を講師に「選挙制度と投票率」と題した講演会が行われた。

編集後記

1面の取材を終えて自席に戻る。と、わが子の通う保育園から電話。「お子さん、38度のお熱です。お迎えに来てください」。あれね、看病のかいあって、彼の風邪は、すぐ完治。私、発熱、あー、くらくらする。取材した子らのまぶしが、目に染みだした。(な)

3月の日程

みんなの児童館

◎今月の指導内容 「春の花いろいろ」。◎幼児は、安全上保護者同伴でお願いします。▶問い合わせ 青少年課(内688)。

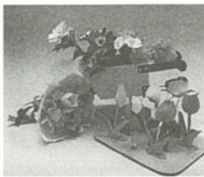


Table with columns for location (場所), date (日), and time (時). Lists various children's centers and their operating hours for the month of March.

文化会館 ☎(32)3231

◎小ホール

Table listing events at the Small Hall, including dates, times, and organizers.

◎120サロン

Table listing events at the 120 Salon, including dates, times, and organizers.

◎大ホール

Table listing events at the Large Hall, including dates, times, and organizers.

市民ギャラリー ☎(35)0366

◎第1展示室

Table listing the first gallery exhibition, including dates, times, and organizers.

◎第2展示室

Table listing the second gallery exhibition, including dates, times, and organizers.

文化会館 市民ギャラリー 3月の休館日は、3・10・16・17・24・31日です