

世帯と人口

(1月1日現在)

世帯	42,147	(+6)
人口	116,558人	(-16)
男	59,855人	(+8)
女	56,703人	(-24)

広報えびな

編集・発行

海老名市役所 広報広聴課

〒243-0492

神奈川県海老名市勝瀬175番地の1

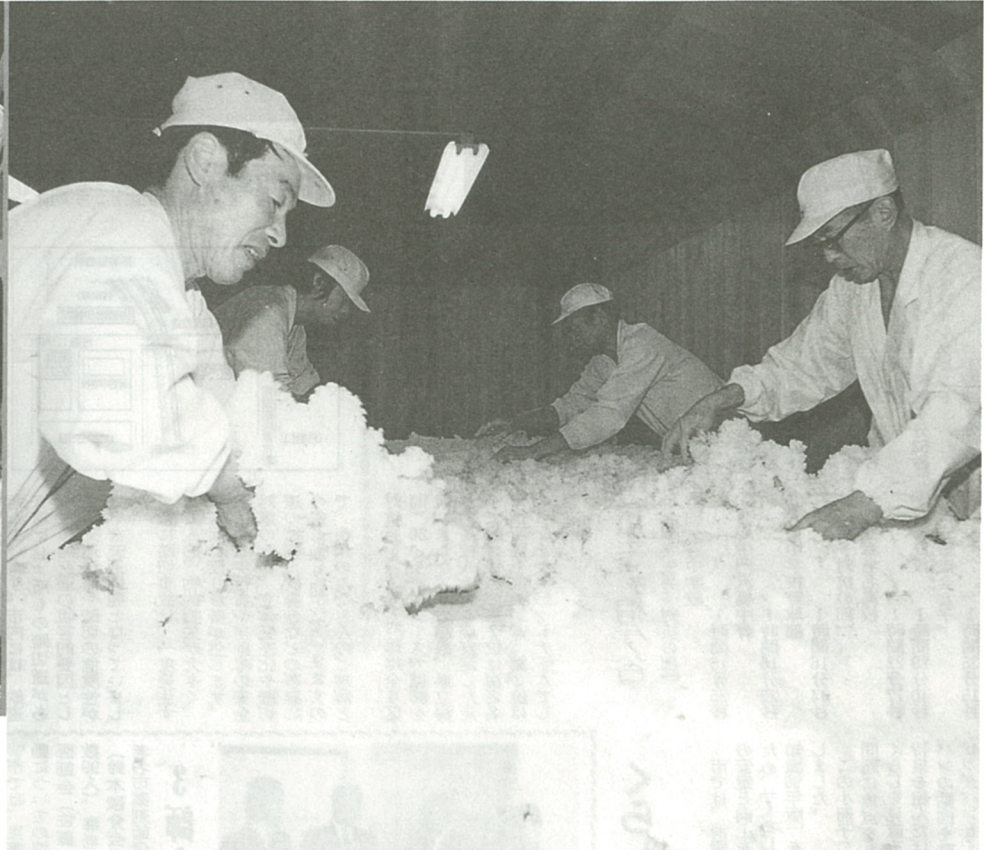
☎ (0462) 31・2111

URL <http://www.city.ebina.kanagawa.jp>

*この広報は再生紙を使用しています。



「床もみ」蒸し米とこうじ菌を混ぜ、こうじ米を作る▶
 写真上：蒸し上がった米。こうじ米、酒母、もろみに使う/同中：「かい入れ」。仕込みタンク内の温度を均一に、また二酸化炭素を放出させる/同下：橋場さん(右から3人目)を囲む蔵人たち。



秘酒に挑戦する7人衆

21世紀へ前進する海老名②

白い蔵の重い扉をガラガラッと開ければかすかに漂う日本酒のかぐわしい香り…。21世紀に向け「理想の酒をつくるために原点に戻る」とこだわりを持って働く人たちがいいた。

ここは、下今泉にある市内ただ一つの酒造会社。専務の橋場友一さん(30歳)、杜氏の小原彦人さん(岩手県出身・57歳)ら現場の7人は、原料にこだわった酒づくりをすすめていた。

上質を求めるほどのものをいう「人」の手」

日本酒の基本原料は、酵母、米(こうじ)、水、米。「良い酒をつくるには、水一つとっても無色透明・無味無臭は当然のこと、こうじ菌や酵母菌の発育に必要なミネラルを含み、酒質劣化の原因となる有機物が少ないなど、厳しい条件をクリアしなければいけない。それぞれが逸品であることが求められる。中でも私たちが注目しているのは米。米のでき具合が日本酒の質に大きな影響を与えます。日本酒は農業副産物なんです。そのため、地元で米の有機無農薬栽培に取り組み始めています(橋場さん)。この米を50%以上磨いて使つ。地元でとれた素性のわかる海老名米なら信頼でき、つくり手も酒に対する思い入れがいっそう強くなる、という訳だ。

「日本酒は、同じ原料を使つても、指揮をとる杜氏によって香りも味も違ったものになる。また、同じ杜氏でも、その手加減の微妙な差で、できあがりが変わります(小原さん)。つまり、上質の日本酒を求めれば求めるほど客観的なデータより、経験豊かな人間の手の力がものをいう。

「うちの杜氏はいろいろなタイプの酵母を試すなど研究熱心。それに、酒蔵の周りに広がる田んぼ、地下を流れる丹沢の伏流水。よその蔵に負けない酒づくりの環境が整っていると思います(橋場さん)。

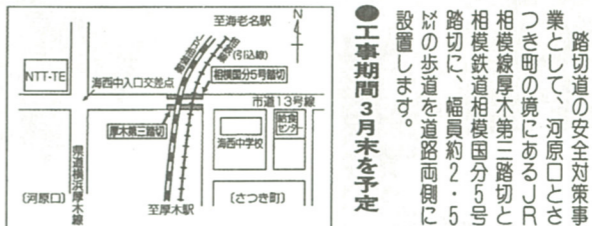
目指す理想の日本酒とは――
 「おだやかな香り、奥深い味。そしてきれいな酔い心地…。仲間が集まって、気づいたら杯を重ねていた、そんな酒。そのために原点に戻る―厳選された地元産の原料を使つて、人間の手でいい酒につくること―これが彼らの酒づくりの姿勢だ。

今から千年以上前にほぼそのつくり方が確立されていたといわれる日本酒。当時の酒づくりとの関わりなしに語れない「理想の秘酒」を追い続ける彼らには、意欲と自信がみなぎっていた。2年後が楽しみだ。

危険な踏切道の解消へ



海西中横厚木第三・踏切に歩道を設置



踏切道の安全対策事業として、河原口とつき町の境にあるJR相模線厚木第三踏切と相模鉄道相模園分5踏切に、幅員約2.5mの歩道を道路両側に設置します。

また、市では危険な踏切道の改良に向け、平成9年度から鉄道関連道路施設整備事業に取組んでいます。市内には、鉄道3線に4カ所もの踏切道があり、道路交通の阻害要因として、交通渋滞や踏切の危険性が大きな交通問題となっています。

3師会と締結

市では、災害時の医療救護活動についての協定を、海老名市医師会(佐藤 中会長)、海老名市歯科医師会(鈴木 会長)、海老名市薬剤師会(小林 会長)と締結しました。

災害時医療救護協定

この協定は、市内幹線道路踏切13号線の海老名中学校西側に位置し、1日約1万台の車と約2,000人の歩行者が利用されていますが、幅員約7mの踏切内に

3師会と締結

市では、災害時の医療救護活動についての協定を、海老名市医師会(佐藤 中会長)、海老名市歯科医師会(鈴木 会長)、海老名市薬剤師会(小林 会長)と締結しました。

新春の市駅伝競走 44チームで熱戦



総合優勝は県立海老名高校A

第28回海老名市駅伝競走大会が1月10日海老名運動公園陸上競技場スタート・ゴールとして開催されました。気温は低

自治会・門沢橋、中学生男子柏ヶ谷

各部門の3位までの成績は、次のとおりです。

- 【自治会対抗の部】①門沢橋 1時間11分59秒 ②杉久保 1時間14分34秒 ③上今泉 1時間15分57秒

女子対抗の部

- ①県立海老名高校A 1時間6分26秒
- ②海老名市役所陸上部 1時間7分53秒
- ③スペシャリティ 1時間8分4秒

くらしの豆知識99年版

『希望の方に差し上げます』 市では、消費生活の安定と向上を図るため、くらしの豆知識99年版を作成しました。

くらしの豆知識99年版

この冊子では、身近な環境問題に焦点をあて、環境からくらしを見直そう、をテーマに特集を組んだほか、金融ビッグバンクの動向を踏まえて、「金融ビッグバンクとくらし」という題

くらしの豆知識99年版

目もけています。また、この1年間の経済社会の動きから、消費生活に関する重要な事項をくらしの豆知識として取り上げ解説しています。

火災に挑む心を新たに 消防出初式行われる



市役所西側駐車場で行われた、恒例の消防出初式は、晴天の中、たくさんの市民の方々が集まりました。

市民モニター 大募集!

日ごろの広報活動に助言をいただき、より良い広報作りにお力をお貸ください。

市民モニター 大募集!

建設、都市、環境、福祉、教育などの市の行政施策に関心をお持ちの方は、ぜひ、この機会にご応募ください。

市民モニター 大募集!

日ごろの広報活動に助言をいただき、より良い広報作りにお力をお貸ください。

市民モニター 大募集!

日ごろの広報活動に助言をいただき、より良い広報作りにお力をお貸ください。

思いつくままに

「みなさん、愛の反対は何だと思いませんか? ほとんどの人は憎しみと答えます。これは、過日出席した結婚式での神父さんのお話の中の一節です。他の出席者は、どう



ある結婚式で

受けたらたまたまかわかりませんが、憎しみという言葉以外に、どんな言葉があるのだろうか? 私は一瞬考えました。

言葉 それは無関心ですとおっしゃり、その後、特解読されませんでした。解読されなかったことが、かえって私にいろいろなことを考えさせてくれました。忘れないうちに、その言葉をメモしました。さらに、来賓としての挨拶で、さっそくその言葉を使わせていただきました。

ある結婚式で

言葉 それは無関心ですとおっしゃり、その後、特解読されませんでした。解読されなかったことが、かえって私にいろいろなことを考えさせてくれました。忘れないうちに、その言葉をメモしました。さらに、来賓としての挨拶で、さっそくその言葉を使わせていただきました。

ある結婚式で

言葉 それは無関心ですとおっしゃり、その後、特解読されませんでした。解読されなかったことが、かえって私にいろいろなことを考えさせてくれました。忘れないうちに、その言葉をメモしました。さらに、来賓としての挨拶で、さっそくその言葉を使わせていただきました。

ある結婚式で

言葉 それは無関心ですとおっしゃり、その後、特解読されませんでした。解読されなかったことが、かえって私にいろいろなことを考えさせてくれました。忘れないうちに、その言葉をメモしました。さらに、来賓としての挨拶で、さっそくその言葉を使わせていただきました。

ある結婚式で

言葉 それは無関心ですとおっしゃり、その後、特解読されませんでした。解読されなかったことが、かえって私にいろいろなことを考えさせてくれました。忘れないうちに、その言葉をメモしました。さらに、来賓としての挨拶で、さっそくその言葉を使わせていただきました。

ある結婚式で

言葉 それは無関心ですとおっしゃり、その後、特解読されませんでした。解読されなかったことが、かえって私にいろいろなことを考えさせてくれました。忘れないうちに、その言葉をメモしました。さらに、来賓としての挨拶で、さっそくその言葉を使わせていただきました。

海老名心かしばなし

異色の集落「谷戸・日久保」

この集落は、国分南二丁目と四丁目またがる地域で、最寄り駅は「谷戸・日久保」と呼ばれるところである。地形的には海老名小学校のある相模山丘陵の東側に位置し、前方の谷戸の中を流れる相模川が境内に望み、眺望のよい土地である。

海老名心かしばなし

異色の集落「谷戸・日久保」

この集落は、国分南二丁目と四丁目またがる地域で、最寄り駅は「谷戸・日久保」と呼ばれるところである。地形的には海老名小学校のある相模山丘陵の東側に位置し、前方の谷戸の中を流れる相模川が境内に望み、眺望のよい土地である。

この社会あなた

▲倉本知佳さん(杉本小2年)の作品



▲成岡絵里さん(今泉小1年)の作品

美化ポスターに662点の応募

道路・公園・公共施設の清掃など、長年地域の美化活動に努められた方を表彰する美化推進功労者と、美化意識の高揚を図るため市内小学生から募集した美化ポスターコンクール入賞者が次のとおり決まり、表彰されました。

美化推進功労

▲市長表彰 ▲個人の部 堀清松(天谷) ▲団体の部 中東町内会、さつきハイソ自治会、柳ノミヤカ海老名サティ、▲会長表彰 ▲個人の部 中谷カヨ子(中新田) 渡邊伸江

美化推進功労者など表彰

美化ポスター入賞

- ▲優等賞 1年 成岡絵里(今泉) 2年 倉本知佳(杉本) 3年 工藤愛美(今泉) 4年 安藤あゆみ(杜家) 5年 下川床愛美(今泉) 6年 榎美(中新田)
- ▲佳作賞 1年 伊藤拓也(天谷) 坪井まどか(門沢橋) 工藤さゆり(杉本) 2年 高久綾二(有馬石山美季) 上野川島範子(杜家) 3年 川崎沙綾(天谷) 高橋奈奈(天谷) 宮本真己(杉久保) 4年 野直人(天谷) 鈴木智久(杉本) 5年 野崎彩花(杉久保) 5年 津島祥太(上里) 河野明美(杉本) 6年 黒川里紗(杉本) 6年 後上直也(今泉宮崎) 唯今泉(久保文蔵) 上里
- ▲佳作 1年 竹下志穂(海老名) 加藤理沙(上里) 小林(杉久保) 坂本基平(杉本) 2年 清川絵梨香(海老名) 藤村佳苗(海老名) 柳本大地(有馬) 黒川大司(杉本) 3年 岩永愛美(中新田) 山口修平(有馬) 落合純純(門沢橋) 土屋勇太郎(杉本) 4年 高橋香菜(海老名) 葛西彩香(門沢橋) 安田亜矢(杜家) 飯田亜美(杉本) 5年 折茂知美(門沢橋) 金井真純(上里) 小泉沙知(上里) 三浦朋恵(杜家) 6年 長瀬裕子(上里) 浅沼美香(杉本) 久保 櫻(今泉) 渡邊恭子(杉本)



▲安藤あゆみさん(杜家小4年)の作品



▲下川床愛美さん(今泉小5年)の作品



混み合う前に早めの申告を!

必要な人

市・県民税の申告は、1月1日現在、海老名市に住所がある人(住民登録がないが生活の本拠としての人を含む)で、去年の申告内容を参考し市・県民税の申告が必要と思われる人は、既に市・県民税の申告書を郵送していただき、収入の有無にかかわらず申告してください。また、市・県民税の申告書が届いていない人でも申告が必要なのは、市役所市民課で申告用紙を配布しております。

必要ない人

①平成10年中の所得が少なく、確定申告をする必要のない人 ②給与所得者で、勤務先から市役所へ給与支払報告書の提出がない人 ③各種所得金額の合計が、所得税の各種控除額の合計より少なく、所得税は算出されない人 ④収入が全くなく、同一世帯の家族の扶養対象になっている人

市・県民税の申告について

問い合わせ

- 市・県民税課
- 平成11年1月1日
- 1:給与
- 2:給与
- 3:年金

④サラリーマンで給与以外の収入がなく、勤務先から市役所に給与支払報告書の提出がある人および、年金の申告書提出が済んでいる人は、原則として必要ありません。

市役所受付会場

市役所 401会議室

建設管理課	用地課	道路整備課	施設
エレベーター			
階段			
公園緑地課	下水道業務課	下水道工務課	W.C.

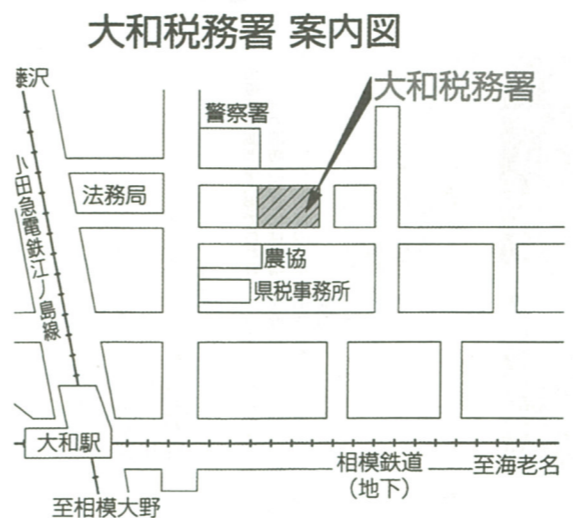
税理士会大和支部では、小規模事業者(前年の所得金額が30万円以下)及び給与所得者で還付申告をする人、申告の相談と申告の受付を次の日程で行います。

▼受付日 2月16日(火) 11時30分～午後1時30分
▼受付場所 市役所市民課401会議室
▼受付時間 午前9時30分～午後5時30分

市・県民税(住民税)についてのお問い合わせは、市民課課(内42)35。

この税が生きている

確定申告 2月16日~3月15日



確定申告は、納税者が自分でその年の所得金額と税額を計算し、納税する「申告納税制度」を採ります。所得金額は、帳簿や証拠書類をもとに正しく計算し、早めに作成して大和税務署に提出または、郵送してください。なお、土・日曜日や時間外文書受付箱を利用してください。申告の方法や書き方などわからない人は、大和税務署(大和中央5-14-22 ☎62・9411)または、税相談厚木分室(☎24・2244)へお問合わせください。

確定申告—必要な人は

●事業所得、不動産所得などがある人
●サラリーマンなど給与所得のある人
●給与の年間収入が2千万円を超える人
●給与を支払った以上から受ける所得税の確定申告書は、前年の申告内容に基づき必要と思われる人に税務署から送付されますが、市役所市民課の窓口にも備え付けてあります。なお、青色申告書、課税所得等分離課税申告書、平成9年以前の申告書、消費税申告書等については、大和税務署に直接お問い合わせください。

申告は早めの準備 早めの提出で

確定申告は大和税務署へ

営業・農業・事業・不動産及び譲渡所得などの分離課税、青色申告、平成9年分以前の申告の相談や受付は、市役所の会場では行いませんので、税理士または、大和税務署へご相談ください。

所得税の特別減税

平成10年分の所得税については、「特別減税」が実施されています。減税額は次のとおりです。
▼納税者本人 1.3万8000円
▼控除対象配偶者及び扶養親族 1人につき1万9000円

贈与税など

課税所得・贈与税を申告する人は、大和税務署へご相談ください。

大和税務署

個人課税 第一部門
大和中央5-14-22 ☎62・9411

ご確認ください 市役所の会場で受付できる申告

- 市・県民税の申告
- 平成10年分の確定申告で次のもの
- 給与所得者の申告
- 給与所得者の医療費控除及び住宅取得等特別控除の還付申告
- F金所得者の申告

還付申告に必要な書類などは

- 医療費控除を受ける場合 (1)医療費の領収書(あらかじめ集計して来てください)、(2)高額療養費・分べん費等で医療費の補てんを受けた金額のわかるもの
- 住宅取得等特別控除を受ける場合 (1)医療費の領収書(あらかじめ集計して来てください)、(2)高額療養費・分べん費等で医療費の補てんを受けた金額のわかるもの

住宅取得等特別控除

本人または生計を一にする親族の病状治療や障害などを支った1年間の医療費の総額から、保険や給付金などで補てんされる額を差引いた金額が10万円(所得額が200万円以下の場合は所得の5%を超えたときは、その超え額を医療費控除額とし、扶養控除等の額を加算し、年末調整された所得税額との差額が出た場合は還付されます。

◎医療費控除

本人または生計を一にする親族の病状治療や障害などを支った1年間の医療費の総額から、保険や給付金などで補てんされる額を差引いた金額が10万円(所得額が200万円以下の場合は所得の5%を超えたときは、その超え額を医療費控除額とし、扶養控除等の額を加算し、年末調整された所得税額との差額が出た場合は還付されます。

◎住宅取得等特別控除

住宅ローンなどを利用して住宅を購入したり、増改築などをした場合、一定の要件を満たしていれば、6年間にわたり税額控除を受けられます。この控除は、銀行などの金融機関や住宅ローン等の公的機関から借り入れた住宅ローンが返済期間中に発生した元金部分の年末残高に相当する額が、所得税額から税額控除され所得税額が軽減されるものです。市・県民税には適用されません。

◎その他の場合

- ①災害・盗難などにより、資産に損失が生じた場合
- ②国・地方公共団体等に対し、特定寄付金を支出した場合
- ③株主の配当や年金などから源泉徴収された所得税額が、正規の税額よりも多い場合などでは、還付申告をされる人は、直接、税務署へお問い合わせください。

◎住宅取得等特別控除

住宅ローンなどを利用して住宅を購入したり、増改築などをした場合、一定の要件を満たしていれば、6年間にわたり税額控除を受けられます。この控除は、銀行などの金融機関や住宅ローン等の公的機関から借り入れた住宅ローンが返済期間中に発生した元金部分の年末残高に相当する額が、所得税額から税額控除され所得税額が軽減されるものです。市・県民税には適用されません。

◎その他の場合

- ①災害・盗難などにより、資産に損失が生じた場合
- ②国・地方公共団体等に対し、特定寄付金を支出した場合
- ③株主の配当や年金などから源泉徴収された所得税額が、正規の税額よりも多い場合などでは、還付申告をされる人は、直接、税務署へお問い合わせください。

◎住宅取得等特別控除

住宅ローンなどを利用して住宅を購入したり、増改築などをした場合、一定の要件を満たしていれば、6年間にわたり税額控除を受けられます。この控除は、銀行などの金融機関や住宅ローン等の公的機関から借り入れた住宅ローンが返済期間中に発生した元金部分の年末残高に相当する額が、所得税額から税額控除され所得税額が軽減されるものです。市・県民税には適用されません。

◎その他の場合

- ①災害・盗難などにより、資産に損失が生じた場合
- ②国・地方公共団体等に対し、特定寄付金を支出した場合
- ③株主の配当や年金などから源泉徴収された所得税額が、正規の税額よりも多い場合などでは、還付申告をされる人は、直接、税務署へお問い合わせください。

早春の東北路・白石へ行こう

3月27日～28日



春らんま
ん白石城

姉妹都市「しろいし」訪問市民ツアーを計画

海老名市と宮城県白石市が姉妹都市を結んで5年になり、今年も交流を深めようと、姉妹都市「しろいし」訪問市民ツアーを計画しました。3月27日(土)～28日(日)の2日間で、白石市を訪問します。参加費は1万円(未就学児は負担なし)。申し込み期間は2月20日(土)～26日(金)までの間に、参加者名簿を提出してください。

白石市は、白石城(白虎守り)の雄姿、白石川(白鳥)の清流、白石温泉(白湯)の癒し、白石公園(白鳥)の美しさなど、見どころ満載です。また、白石市では、白石城(白虎守り)の雄姿、白石川(白鳥)の清流、白石温泉(白湯)の癒し、白石公園(白鳥)の美しさなど、見どころ満載です。

4月から老人等医療助成 制度に所得制限を導入

老人保健法では、医療費助成が受けられる年齢を70歳からと定めています。市では、昭和48年から、68歳以上おおよそ65歳以上で規則で定められた場合に、医療費助成を受けています。4月1日から所得制限を導入することになりました。

今後、平成12年4月から施行される介護保険法を視野に入れながら、健全な高齢者を送り出すため、さらなる高齢者を実現するための取り組みを進めています。

所得制限導入の概要は以下の通りです。

- 対象年齢：68歳以上おおよそ65歳以上
- 所得制限：月間所得が一定額を超えないこと
- 所得制限の適用：所得が一定額を超えた場合は、医療費助成の対象から除外されます。

湘南温室組合花き 持ち寄り品評会

2月24日(水)午前9時正 市役所1階エントランスホール

出品物：カーネーション、スイートピー、バラ、鉢物、一般切り花

公開後、整理券配布のうえ出品物を販売します。

予定価格：
カーネーション 15本 1000円
スイートピー 15本 1000円
バラ 25本 1000円
10本 2000円

みんなでグラウンドゴルフ

寒い日が続きますが、寒いときこそグラウンドゴルフをしましょう。

海老名市体育指導員連盟協賛会(会長 倉橋則憲)では、誰でも手軽に楽しめるグラウンドゴルフの講習会を開催します。

講習会の概要は以下の通りです。

- 開催日時：2月21日(日)午前9時正
- 開催場所：市役所西側公園
- 対象：小学校4年生以上の市民
- 参加費：無料

雪道の通行を安全に

今年も冬を迎え、降雪のシーズンとなり、雪道の通行が安全に確保されるよう、雪道の通行について注意喚起を行います。

雪道の通行には、雪かき機やチェーンなどの装備が不可欠です。また、雪道の通行には、ゆっくりとしたスピードで運転し、急ブレーキを踏まないように注意してください。

市緑化ポスター展

2月17日～20日

第12回海老名市緑化ポスターコンクール(市内小・中学生対象)に応募いただいた作品のうち、入賞者を含む1次審査通過作品10点を、市役所1階エントランスホールにて展示します。

展示期間は2月17日(水)～20日(土)の4日間です。

にせガス屋にご注意

最近、独り暮らしの女性やお年寄り宅を訪れ、東京ガスと偽って高額な点検・修理代を騙し取る詐欺事件が発生しています。東京ガスの社員は、ワッペン付制服を着用し、社員証を携帯しています。何かおかしいなと思ったら、東京ガスに連絡してください。

東京ガス(株) 広報課
042-742-6721

県議会選挙立候補予定者の事前説明会を開催

任期満了に伴う神奈川県議会議員選挙が4月11日(日)に行われます。選挙管理委員会では、県議会議員選挙(海老名市選挙区)の立候補予定者に対し、事前説明会を開催します。

説明会の概要は以下の通りです。

- 開催日時：2月27日(土)午後2時～4時
- 開催場所：市役所西側公園
- 対象：立候補予定者
- 参加費：無料

国際交流事業参加の青年を募集

日本と世界の若者が交流を深め、相互理解と友好を促進することを目的とした国際交流事業の参加者を募集します。

募集要項は以下の通りです。

- 対象年齢：18歳～29歳
- 募集期間：2月15日～20日
- 参加費：無料

市長への手紙

3人分の吸い殻が捨てられ、バス停には私の手作りの吸い殻入れを設置してあるにもかかわらず、吸い殻が捨てられています。市への苦情を伝えるための「市長への手紙」を募集します。

市長への手紙の募集期間は2月15日～20日です。

江戸の「経世思想」を読む

江戸の「経世思想」は、現代社会にも多くの教訓を与えています。本多利明の「経世思想」を学ぶ講座を開催します。

講座の概要は以下の通りです。

- 開催日時：2月25日(水)午後3時～4時
- 開催場所：市役所1階エントランスホール
- 対象：市民
- 参加費：無料

市図書館の催し

「2020年テレビ小説」の発表会を開催します。

発表会の概要は以下の通りです。

- 開催日時：2月20日(土)午後3時～4時
- 開催場所：市図書館
- 対象：市民
- 参加費：無料

古典文学講座

市図書館では、歴史学者津田左吉の「文字に現はれたる我が国民思想の研究」を手に、古典文学の世界を旅する講座を開催します。

講座の概要は以下の通りです。

- 開催日時：2月20日(土)午後7時～8時
- 開催場所：市図書館
- 対象：市民
- 参加費：無料

巡回おはなし会

おはなしの楽しさを味わってほしい。巡回おはなし会を開催します。

巡回おはなし会の概要は以下の通りです。

- 開催日時：2月20日(土)午後3時～4時
- 開催場所：市内各小学校
- 対象：児童
- 参加費：無料

えびな夢科荘 空室状況

1月22日現在

日	1	2	3	4	5	6	7	8	9	10	11	12	13	14	15	16	17	18	19	20	21	22	23	24	25	26	27	28	29	30	31	
月																																
火																																
水																																
木																																
金																																
土																																
日																																

○空室、△空室あり、×空室なし

フットピックス



▲タスキをつなぎ力走
海老名・座間・綾瀬・寒川の代表選手が42・195*を走る、高座一周駅伝が1月17日に行われ、綾瀬市Aチームが優勝しました(海老名市はA=3位、B=6位)。

大きな「がるた」めざして

新春恒例のジャンボかるた大会が、杉久保小学校で親子連れなど約20人が参加して行われました。



きんきる赤ちゃん



江川 輝ちゃん
(中新田、江川明秀・佐和子さんの長男=1歳)



鶴田 拓夢ちゃん
(中新田、鶴田幸夫・由美さんの2男=11ヵ月)



塚口 美穂ちゃん
(柏ヶ谷、塚口泰樹・淳子さんの長男=1歳)



野地心ノ助ちゃん
(東柏ヶ谷、野地心一・由紀さんの長男=1歳)



太田 蓮ちゃん
(上今泉、太田利明・恵子さんの長男=11ヵ月)



坂本 廉ちゃん
(中野、坂本龍一・祥子さんの長男=1歳)



川崎 健ちゃん
(杉久保、川崎暎・智子さんの長男=1歳)



嶋田 菜々ちゃん
(東柏ヶ谷、嶋田昭彦・貴子さんの長女=1歳)

このコーナーに掲載を希望する方は...
電話で広報広聴課(内271)に申し込んで下さい。ただし、申し込み時点で1歳未満の赤ちゃんに限りです。なお、申込数が多く掲載できない場合もあります。

▼新鮮な産物がいっぱい

1月10日、今年初めての青空市「初市」が市役所来庁者駐車場で開かれ、新鮮な農産物や花きなどを求める人たちでにぎわいました。



▶新成人1739人誕生

20歳の門出を祝福する成人式が、1月15日の成人の日
に市文化会館で行われ、久しぶりに会った同級生との歓談に沸いていました。



式後初めての笑顔

人生にはいくつかの節目がありますが、一生に一度だけの節目といえば、やはり成人式。今回紹介するグループは、成人式運営委員の面々。式典の企画・運営に自ら応募した20歳の青年男女13人(18写真)です。
「一生に一度のこと。自分にとって良い記念になる」というのが、委員になった理由だけに、数回の打ち合わせや前日のリハーサルも真剣そのもの。司会やピアノ伴奏など、式典の役割も各自得意な分野を生かして分担しました。

いよいよ当日。会場の文化会館に約1100人の新成人が集合し、歓声を交えて、「三同窓会」を開く中、委員たちは受付で黙々と来場者のチェックを行います。午前11時開式。委員の司会進行で「君が代」斉唱、市

節目の日を陰で支えた 成人式運営委員会



大役を果たし、笑みがこぼれる委員

長あいきつ、来賓祝辞。そして記念品の印鑑付きボールペンの授与。さらに成人代表のことばとして、委員の秋本繁大さんが仲間の大切さを、また、高柳千代乃さんが地球環境汚染への警鐘を力説し、全員の本音でめでたき式典は厳かに終了。この瞬間、委員たちは肩から力を抜き、この日初めて笑みを浮かべました。

「初めての運営なので不安でしたが、無事に終わって心からほっとしました。これで心置きなく午後からの同窓会に参加できます」

委員たちはこう言い残し、それぞれ会場を後にしました。同じ顔ぶれで集まることはもうないかもしれませぬ。しかし、式典を陰で支える大役を果たし、人生の節目を自らの手でより意義深いものにした委員たちの笑顔は、さらさらと輝いていました。

編集後記

蔵人の毎日は本当に忙しい。朝早くから夕方日がとつぶり暮れるまで、寒い蔵の中を無駄なく動き回る彼らの真剣なまなざしに圧倒

された。とても「しほりたての味をみさせてもらえませんか？」などとお願ひできる状況ではなかったのだ。た... (な)