

編集・発行

海老名市役所 広報広聴課

〒243-0492

神奈川県海老名市勝瀬175番地の1

☎ (0462) 31・2111

URL <http://www.city.ebina.kanagawa.jp>

*この広報は再生紙を使用しています。

世帯と人口

(4月1日現在)

世帯	42,483	(+257)
人口	116,877人	(+329)
男	60,050人	(+160)
女	56,827人	(+169)

広報 えびな

南分署で運用中の高規格救急車。除細動器(心臓に電気ショックを与える機器)右写真右上)など、高度の応急処置に欠かせない資機材が搭載されています(車体は旧日本損害保険協会から寄贈されたもの)



21世紀へ前進する海老名⑤

救命率倍増したい

10人の救急救命士活躍中

最近の災害状況は複雑多様化しています。市民の命を守る救急業務の責務が増大し、救急救命士の役割も大きく変わっています。21世紀、救命率倍増に向け、どのように変化していくのでしょうか。そして、命を救うために最も効果的な方法とは…。現場で働く救急救命士に話を聞きました。

救急救命士とは、平成3年に設けられた資格です。心臓や肺の働きが停止してしまった患者に、医師の指示のもとで心臓に電気ショックを与えたり、点滴を行うなど、より高度な応急処置を施すことが認められていて、これにより、心肺機能停止患者の救命率が確実に上がっています。平成9年中全国の救急救命士が処置した患者の救命率は、通常の応急処置の場合の救命率の1.5倍でした(平成10年度消防白書より)。

市でも平成6年に救急救命士第1号が誕生し、以来有資格者を増やして、現在は10人です。平成10年は救急車出場3345回のうち、救急救命士として高度な応急処置を行ったのは36回。回数は年々増加しています。

ここ消防署南分署では、救急救命士8人のうち3人が救急救命士の資格を持っています。4月からは高規格救急車の運用を始めました。救急救命士用の資機材を搭載しているほか、走行中の揺れによる患者の負担を軽減するベッドも装備。救命率の向上に一役かっています。

「患者さんの状態をよく観察して、素早く処置しながらその状態に合った病院を選びます。その判断が正しかった、と医師から言われるとほっとしますね。正しくて当たり前の世界ですから」と話すのは中山哲雄司令補。市消防で最初の救急救命士です。「医師にお願いして署へもどるとき、患者さんにも、お大事に」と声をかけますが、あとで、その一言でとても勇気づけられました」とお礼に来てくださった方がいて、本当に感激しました。「瞬時やかな表情に」。

救急救命士の今後については「技術的、学問的に高度化・専門化していく可能性は否定できません。もっと医学的知識を深めたいし、技術も磨きたい」と力強く語ります。

医療技術が進歩する中、救命率を高めるための最良の方策は、との問いには、少し意外な答えが返ってきました。

「一番効果があるのは周りの人の応急手当。医師や救急車が到着するまでの対応が救命率を左右する。その大切さは昔も今も変わりません。今後もどんどん講習会を開催して、一人でも多くの人に応急手当の方法を覚えてもらいたいです」。

「社会が変わっても、応急手当の重要性は変わらない」。救急隊や病院の確かな処置もちろん大事ですが、もっと大切なことがそれ以前の段階にあります。日々命の重さを実感しながら働く救急救命士の話を聞いて、まず私たち一人ひとりが適切な手当を実践できるようにしておかなければ、という思いを強くしました。

誕生から20年の自動車文庫

昭和54年7月「ポストの救済と図書館を」を合言葉に自動車文庫は誕生しました。車体に給本の主人公が描かれた車は今も皆さんに愛されながら、図書館の貸し出しを行っています。今回は、この自動車文庫を紹介したいと思います。

「ノンタン号・11びきのねこ号」 2台の車両を配備

自動車文庫は、図書館から遠い地域の皆さんのために、各地域へ本を持って行き、貸出しをするものです。もとより、県立図書館のような、大きな図書館などで実施され、一般の市立図書館などで行われることは、あまりありませんでした。しかし、市で自動車文庫を実施してから、そのすくなく、人気は高まり、2週間に1回の割合で貸出し、貸出しの回数も増え、上回った時期もありました。

気軽に リクエストを

図書館、有馬図書館は、利用者の皆さんが読みたい本がある場合に、リクエスト制度を設けています。もちろん自動車文庫も例外ではありません。この制度を利用するには、市内図書館・自動車文庫に備えられた本のリクエスト用紙に読みたい本の名前など必要事項を記入し、担当職員に渡してください。リクエストのあった本が、市内図書館の蔵書にある場合は迅速に対応します。しかし、蔵書にない場合は、果内の公共図書館に打合せ、希望される公共図書館から送られてきます。その間、図書館によっては、時間がかかる場合がありますが、「見つからない」ということはありません。

どうぞ

夢の せて走る図書館



はじめて借りる人も気軽に

1998年度ベストリーダー
ジャンル別 TOP 3

一般図書
1. ソフィーの世界
2. ふたり
3. 脳内革命

現代小説
1. 少年H (上巻)
2. 失楽園 (上)
3. 失楽園 (下)

児童図書
1. わかったさんのアイスクリーム
2. わかったさんのクレープ
3. 最新電車ものしり

絵本
1. ウォーリーのゆめのくにだいぼうけん!
2. 11びきのねこころんこ
3. ウォーリーをさがせ

3. 11びきのねこ

ベストリーダーとは、図書館・有馬図書館・自動車文庫での貸出回数が多かった本です。

問い合わせ
図書館 ☎31・5152
有馬図書館 ☎38・4646

新 自動車文庫 巡回場所 MAP

えびな南高齢者施設 えびな南高齢者施設 空母分台 空母分台 井上製作所	大谷コミセン 大谷コミセン 大谷公園 大谷公園	柏ヶ谷コミセン 柏ヶ谷コミセン 柏ヶ谷公園 柏ヶ谷公園
柏ヶ谷第2児童公園 柏ヶ谷第2児童公園 柏ヶ谷第2児童公園 柏ヶ谷第2児童公園	かしわ台児童公園 かしわ台児童公園 かしわ台児童公園 かしわ台児童公園	上今泉第2児童公園 上今泉第2児童公園 上今泉第2児童公園 上今泉第2児童公園
上今泉第2児童遊園 上今泉第2児童遊園 上今泉第2児童遊園 上今泉第2児童遊園	園分寺台第4児童公園 園分寺台第4児童公園 園分寺台第4児童公園 園分寺台第4児童公園	さくらい幼稚園駐車場 さくらい幼稚園駐車場 さくらい幼稚園駐車場 さくらい幼稚園駐車場
園分寺台文化センター 園分寺台文化センター 園分寺台文化センター 園分寺台文化センター	社家コミセン 社家コミセン 社家コミセン 社家コミセン	東柏ヶ谷小学校 東柏ヶ谷小学校 東柏ヶ谷小学校 東柏ヶ谷小学校
杉久保富谷児童公園 杉久保富谷児童公園 杉久保富谷児童公園 杉久保富谷児童公園	中新田コミセン 中新田コミセン 中新田コミセン 中新田コミセン	望地道上公園 望地道上公園 望地道上公園 望地道上公園
東柏ヶ谷4丁目自治会館 東柏ヶ谷4丁目自治会館 東柏ヶ谷4丁目自治会館 東柏ヶ谷4丁目自治会館	本郷コミセン 本郷コミセン 本郷コミセン 本郷コミセン	11びきのねこ号 11びきのねこ号 11びきのねこ号 11びきのねこ号

巡回場所が変わりました

自動車文庫は、これまで決められた市内19カ所の巡回場所「ノンタン号」と「11びきのねこ号」を貸し出しを行ってまいりました。今年度から、より多くの人が利用できるように巡回場所の検討を重ねた結果、「今里八幡宮」・「社家三島神社」・「杉久保第2児童公園」・「中新田公民館」が廃止され、新たに「えびな南高齢者施設」・「園分寺台文化センター」・「社家コミセン」・「中新田公民館」・「東柏ヶ谷4丁目自治会館」が巡回場所として追加されました。お近くの巡回場所を確認し、より一層の利用を待っています。



今日は何を借りようかな

巡回おはなし会をどうぞ

おはなしの世界の楽しさを味わってみませんか。図書館のおはなし会に参加できないお子さんのために巡回おはなし会を開きます。絵本の読み聞かせやおはなしに関するお話を伺っていただきます。ぜひ、ご参加ください。

日時 5月21日(金)、6月18日(金)、7月16日(金)
時間 午後3時20分～5時
場所 杉久保コミセン
対象 おはなしの聞けるお子さん(保護者同伴可)
内容 おはなし、絵本の読み聞かせ、手遊び、紙芝居など
参加方法 ご希望の方は直接会場へお越しください。お問い合わせ 図書館 ☎31・5152、有馬図書館 ☎38・4646

映画会での楽しいひととき

有馬図書館では、毎月第2土曜日に幼児以上のお子さんを対象に映画会を開催しています。日時 5月8日(土) 午前10時30分～11時
会場 有馬図書館目的室
内容 「さるのつくった橋」「さるのおしりはなぜ赤い」親子で、友だち同士でぜひご参加ください。そして楽しいひとときをお過ごしください。

女性スイミング―初心者対象

教育委員会・主管・市水泳協会では、初心者を対象とした女性スイミングスクールを次のとおり開催します。

日時 6月17日・24日・7月1日・8日・15日の各木曜日(午前10時～11時45分(集合9時45分))
対象 市内在住
在勤の健康な女性で5回以上参加できる人
▽募集人員 30人
▽申し込み多数の場合は抽選
▽会場 海老名運動公園屋内プール(5・6・7コース)
▽持ち物 水着、水泳帽
▽申し込み方法 往復ハガキ一枚につき1名の住所氏名年齢、電話番号および水泳教室希望を明記し、〒230-0492 教育委員会体育課までお送りください。
▽申込期限 5月20日(木)まで必着

家庭介護講座を開催

高齢化社会にむけて

海老名市社会福祉協議会では、これからの高齢化社会に向けて、在宅で介護するときに必要な知識を市民の皆さんに習得してもらうために、平成11年度家庭介護講座を開催します。(左表参照)

両親や身内を介護している人、ボランティアを自覚している人、いざというときに役立てたいと思っている人など、どなたでも無料で受けられます。奮ってご参加ください。

▽日程 6月2日(水)・23日(水)
▽申込 申し込み問い合わせ 海老名市社会福祉協議会 ☎35・0222

月日	午前	午後
6月2日(水)	①老人の健康管理に関すること ～食事の介助と体温、脈拍血圧の測定～	②老人の介護に関すること ～高齢者の生活・登下りの介助と歩行の介助～
3日(木)		③車いすの操作・介助、および歩行困難者の移動介助
7日(金)	④痴呆性老人とは?その理解と接し方 介護方法	①老人の健康管理に関すること ～食事の介助と体温、脈拍血圧の測定～
7日(月)	⑤家庭で出来るリハビリテーションと事故防止	②介護者の健康管理
9日(水)		③家庭で出来るリハビリテーションと事故防止
10日(木)	⑥老人の介護に関すること ～高齢者の生活・登下りの介助と歩行の介助～	④痴呆性老人とは?その理解と接し方 介護方法
14日(月)	⑦おたきり障害者・老人などの急変に対する応急処置実習(1)応急処置法(脳卒中・脳出血・心臓・心臓病)	⑤家庭で出来るリハビリテーションと事故防止
15日(火)	⑧栄養と健康のバランスを考えた老人食の味付けと管理面の調理実習および試食	⑥おたきり障害者・老人などの急変に対する応急処置実習(2)応急処置法(脳卒中・脳出血・心臓・心臓病)
16日(水)	③車いすの操作・介助、および歩行困難者の移動介助	⑦おたきり障害者・老人などの急変に対する応急処置実習(1)応急処置法(脳卒中・脳出血・心臓・心臓病)
17日(木)	⑥介護者の健康管理	⑧栄養と健康のバランスを考えた老人食の味付けと管理面の調理実習および試食
18日(金)	⑨おたきり障害者・老人などの急変に対する応急処置実習(2)応急処置法(脳卒中・脳出血・心臓・心臓病)	
21日(月)	施設見学(きつきり介護支援センター)	
23日(水)	⑧栄養と健康のバランスを考えた老人食の味付けと管理面の調理実習および試食	⑦おたきり障害者・老人などの急変に対する応急処置実習(1)応急処置法(脳卒中・脳出血・心臓・心臓病)

財政特集

ゆとりと活力の 効率的で

平成11年度会計別予算 (単位:万円、△はマイナス)

Table with 4 columns: 会計名, 平成11年度当初予算額, 平成10年度当初予算額, 対前年度伸び率. Rows include 一般会計, 特別会計, 小計, 合計.

● 市民税 5億9千万円減収 一般会計入 ●



(仮称)北部スポーツセンター完成予想図

一般会計歳入総額は316億6500万円、前年度と比べると2・3%の増となりました。歳入のうち63・5%と最も大きな割合を占めているのが、市民税の201億722万円です。特別減税による個人市民税の減収と、景気の落ち込みによる法人市民税の減収が影響して、前年度に比べて2・8%、金額で約5億9000万円の減となりました。

国民健康保険事業は、加入者が病气やけがに備えて、お互いに保険税を支払って、安心して治療を受けられるように、相互扶助の目的に生れた制度です。職場の健康保険(健康保険組合や共済組合など)に加入している方や生活保護を受けている方は、国民健康保険に加入しなくても済みます。

平成11年2月末現在の加入者は3万5千人で、市民全体の26・2%です。国民健康保険の給付は、医療費のほかに出産育児一時金、葬祭費などがあります。また、医療機関で負担した額保険分(一定限度を超えた場合は、高額療養費として超えた額を支払われる制度)もありません。平成9年度から人間ドック受検費用の助成もしています。国民健康保険の財源は、加入者の収入などに応じて納めている保険料と、国・県の負担金などから成り立っています。今年度の予算総額は、53億4915万円(前年度に比べて6・8%の増となっています)。

流城下水道の整備促進に対応して、これまで6回にわたって認可区域を拡張しました。現在は、国の下水道整備緊急措置法に基づき第8次下水道整備7か年計画(平成成)14年度を受けて、平成12年度末までに市街化区域内におおむね整備できるような事業を進めています。平成10年度末までの整備面積は11177畝で、普及率は、市全体で約89・6%となる見込みです。今年度の主な工事は、幹線工事は居合幹線、本郷幹線および入内島幹線、枝線では柏ヶ谷、望地、国分南三丁目および四丁目、大谷、勝瀬、杉久保、中野、門沢橋地区を行います。整備面積37畝、普及率91・5%の達成を予定しています。予算総額は42億1972万円、前年度と比べて15・2%減となっています。

一般会計歳入総額は316億6500万円、前年度と比べると2・3%の増となりました。歳入のうち63・5%と最も大きな割合を占めているのが、市民税の201億722万円です。特別減税による個人市民税の減収と、景気の落ち込みによる法人市民税の減収が影響して、前年度に比べて2・8%、金額で約5億9000万円の減となりました。市民税の主な内訳は、個人市民税:78億5379万円(対前年度比:5・3%減)、法人市民税:13億9314万円(対前年度比:29・7%減)、固定資産税:88億4043万円(対前年度比:3・9%増)、市たばこ税:7億7243万円(対前年度比:9・1%増)などとなっています。市民税の次に大きな割合を占めているのが、国庫支出金の25億1116万円、前年度との比較では金額で6億5852万円、率で35・5%の増となりました。これは、(仮称)北部スポーツセンター整備事業が2年目に入り、事業費が大幅に増加したことに伴う補助金の増加や、海老名駅周辺の新規事業に

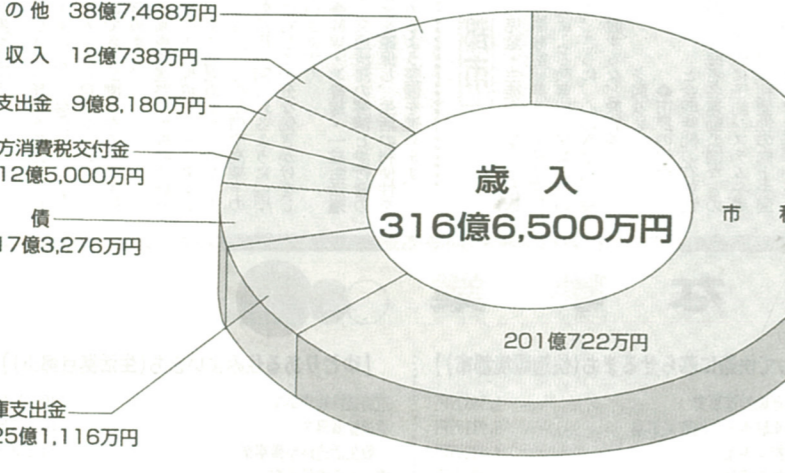


Table showing the breakdown of taxes (市税の内訳) by category and year, including individual citizen tax, corporate tax, and land tax.

老人保健医療事業は、高齢者の医療費を給付する事業です。国・県・市・本人のほか、医療保険制度の各保険者が共同で費用を負担して、国民が健康で安心して暮らせる社会を築くことを目的としています。受給対象者は、70歳以上と65歳以上70歳未満の障害(1)3級をお持ちの方で、現在6720人、去年に比べて5・7%増えています。高齢者人口の増加に伴って、年々医療費は伸びており、医療費適正化が重要な課題となっています。今年度の予算総額は、41億1775万円、前年度に比べて3・3%増となっています。このうち、医療費は、40億8272万円、前年度比で3・3%増

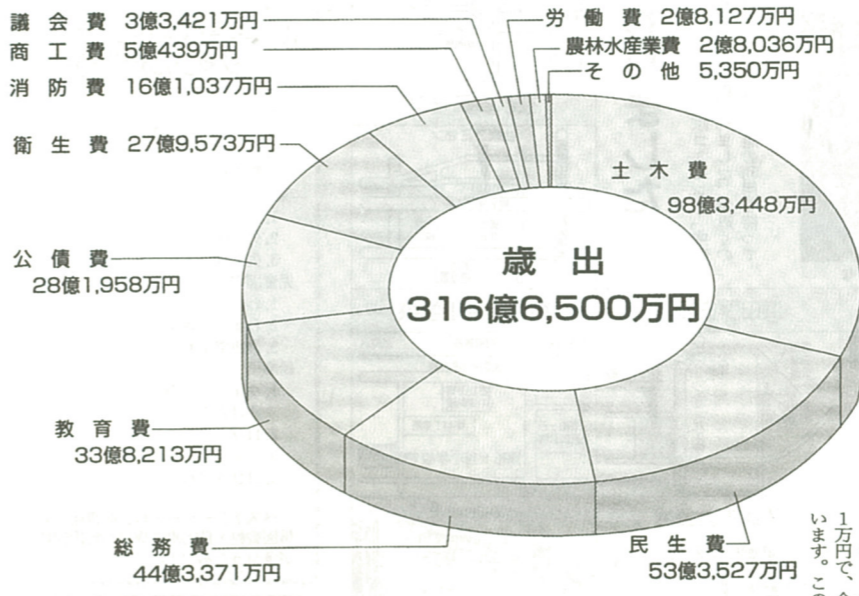
まちへ 着実な歩みを



介護保険来年度スタートします

一今年度予算、施政方針と 主な事業一

平成11年度予算が市議会第1回定例会で可決されました。予算総額は一般会計と3つの特別会計を合わせて453億5162万円です。前年度と比べると4億412万円、率で1%の増となりました。市財政は、平成6年度から続く住民税の特別減税や長引く不況の中で市税収入が落ち込み、厳しい財政運営を余儀なくされています。このような状況の中で、行政運営の一層の効率化を進めながら、市民福祉の向上を目指した予算の執行に努めていきます。



歳出予算の総額は歳入予算と同額の316億6500万円です。目的別で最も大きな割合を占めているのが土木費の98億3448万円、全体の31・1%となっています。今年度は、北部公園整備事業(仮称)北部スポーツセンター整備事業、河原口勝線整備事業、生活道路整備事業、都市排水路(下水道)整備事業などを引き続き行うほか、海老名駅自由通路の設計などを行います。2番目は、民生費の53億3527万円、全体の16・8%を占めています。今年度は保育所入所運営事業、地域作業所運営委託事業、ケアセンター事業、老人福祉施設入所措置事業などを引き続き行うほか、平成12年度にスタートする介護保険の準備に取り組みも含まれています。3番目は総務費の44億3371万円、全体の14%を占めています。中には市内各地区にあるコミュニティセンターや市民活動サポートセンター、えびな夢科荘の管理運営費が含まれています。また、今年度は介護保険事業に対応するための電算システムの充実など、庁内OAシステムを一層推進します。4番目は教育費の33億8213万円、全体の10・7%を占めています。ここには、小・中学校の管理運営費のほか、新しく特別指導学級を整備する経費も含まれています。また、中野小学校の耐震補強工事を実施

市税のつかいみち. Diagram showing how a citizen's tax of 174,536 yen is allocated to various services like roads, welfare, education, and parks.

市民ひとりが納める市税 174,536円 (1月1日の人口115,204人で算出) 道路・住宅・計画的なまちづくり...33,779円 福祉・保健・医療に...33,774円 行政の運営に...23,528円 学校や生涯学習に...19,388円 公園・緑の整備に...15,652円 下水道事業等他会計の支援に...13,409円 きれいなまちに...11,822円 安全で快適なまちに...11,338円 地域活動・文化の支援に...5,970円 市内経済の発展に...5,876円 ※高さで割合を示しています。

● 介護保険システム、海老名駅自由通路設計などに 一般会計 歳出 ●



清水 大雅ちゃん
(上今泉、清水剣・靖子さんの長男=1歳)



谷口 詠ちゃん
(上今泉、谷口康夫・千津子さんの長男=1歳)



前島 萌乃ちゃん
(中央、前島正行・貴子さんの長女=1歳1カ月)



峰崎 彩奈ちゃん
(中央、峰崎定夫・さゆりさんの2女=1歳)



滝口 明里ちゃん
(杉久保、滝口進・貴子さんの長女=1歳1カ月)



岩本 遥香ちゃん
(大谷、岩本行央・純子さんの長女=1歳)

◎掲載希望の方

電話で広報広聴課へ申し込んでください(申し込み時点で1歳未満)。申込数が多く掲載できない場合もあります。



壁島 海人ちゃん
(中野、壁島治重・尚美さんの長男=1歳1カ月)

まんまる赤ちゃん

◇もう一度ご連絡を...

「まんまる赤ちゃん」に掲載の申し込みをされた方で、まだ掲載されていない方は、お手数ですが広報広聴課(内271)までご連絡ください。

中西保志&沢田知可子

SING for LOVERS ~幸せのドア~



初のデュエット、ドラえもん最新作「のび太の結婚前夜」の主題歌「幸せのドア」を始め、中西保志「最後の雨」、沢田知可子「会いたい」など、最高のラヴァーズ・コレクションをお届けします。

▷日時 7月17日(土)午後6時30分開演(開場午後6時)▷会場 文化会館大ホール▷入場料 全席指定 4,500円※好評発売中。

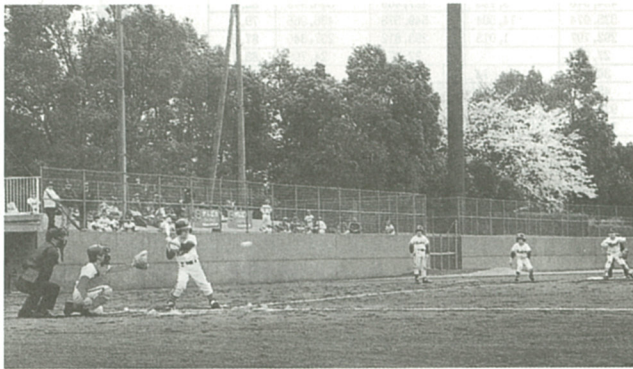
問い合わせ 文化会館(☎32・3231)

▼うまくできたかな?

「つくってあそぼう春のこどもまつり」が青少年会館で開催され、紙粘土を使って、ペン立てや置物作りなどを楽しみました。



フォトピックス



熱戦を展開中
4月4日の野球をスタートに、少年少女スボ1ツ大会が開催中(全6種目)5月23日まで熱戦が繰り広げられます。

市内各地で桜が満開!
4月上旬、市内の桜は満開に!各地は、お花見を楽しみむらたちでにぎわっていました。写真は海老名運動公園。



▼海老名の農業を展示

有馬図書館で、「海老名の元氣な農業」と題した展示が行われ、新しい農業経営をしている農家・団体が紹介されました。



今月のプロフィール

10年で制作数3000!
独学で和風づくり
柳田吉男さん



大空高く舞い上がるたこ。誰もが子どものころに楽しんだ経験があると思います。それが手作りのたこなら、楽しみは倍増されることでしょう。今里在住の柳田吉男さん(65歳)もそうしたたこ作りを魅せられた一人です。柳田さんは平成2年から、独学でたこを作るようになりました。近所の田んぼで人があがっている手作りのたこを見て、自分でもやってみたくなったのがきっかけです。柳田さんのたこは、昔ながらの和だこです。江戸風と呼ばれる60センチ×45センチの長方形のたこや、相模風と呼ばれる1辺約90センチの正方形のたこ、さらには2間(約3・6尺)四方の大風などを手がけます。「たこ作りは骨組と紙と糸目(たこを支えるため、たこの表面についてる糸)のバランスが大事なんです。このバランスを見極めるためには、経験を重ねるしかありません。今までいくつくりたいたこを作りましたか?の質問には、「正確な数はわからないけど、3000近くかな」

救急隊は、患者さんに対していつでもきばさきと、そして優しく対応してくれます。しかし、新人社員のみなさん、いわゆる一気飲

編集後記

みによる急性アルコール中毒でお世話になることのないように気をつけましょう。ずっと昔新人だった私も気をつけました。(な)