

大谷小学校通学路対策箇所図



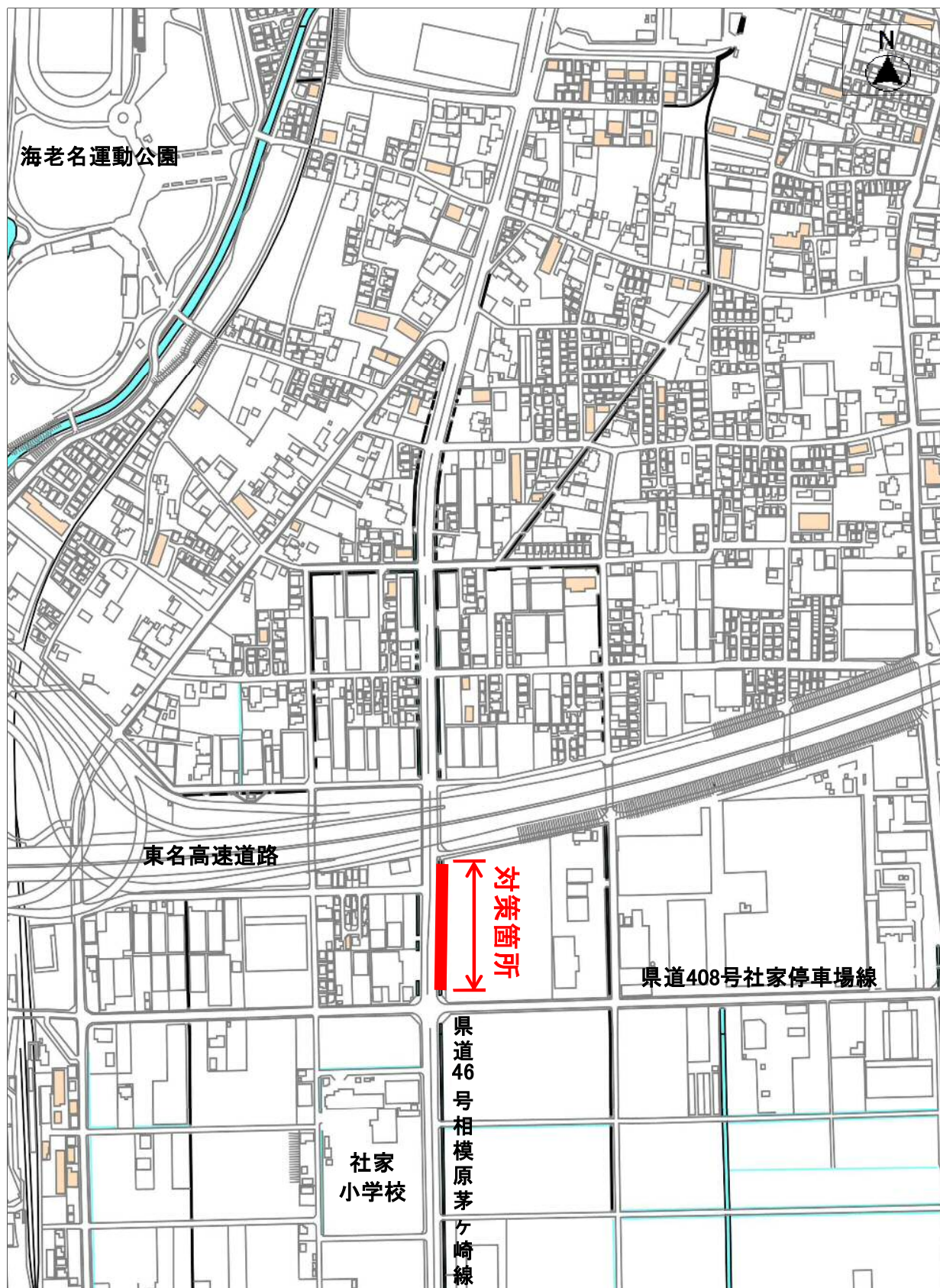
〔通学路の状況・危険の内容〕

とうま動物病院から丁字路を左折して大谷小学校南側の交差点に向かう車が、路側帯に入り、児童と接触しそうになり危険。

〔対策内容〕

設置可能箇所に車線分離標設置を設置する。

社家小学校通学路対策箇所図



〔通学路の状況・危険の内容〕

幹線道路のため、車の交通量が多く、スピードがでている。歩道を歩いても接触の恐れを感じる。

〔対策内容〕

横断防止柵を設置することにより、安全な通学路の歩行空間を確保する。

門沢橋小学校通学路対策箇所図



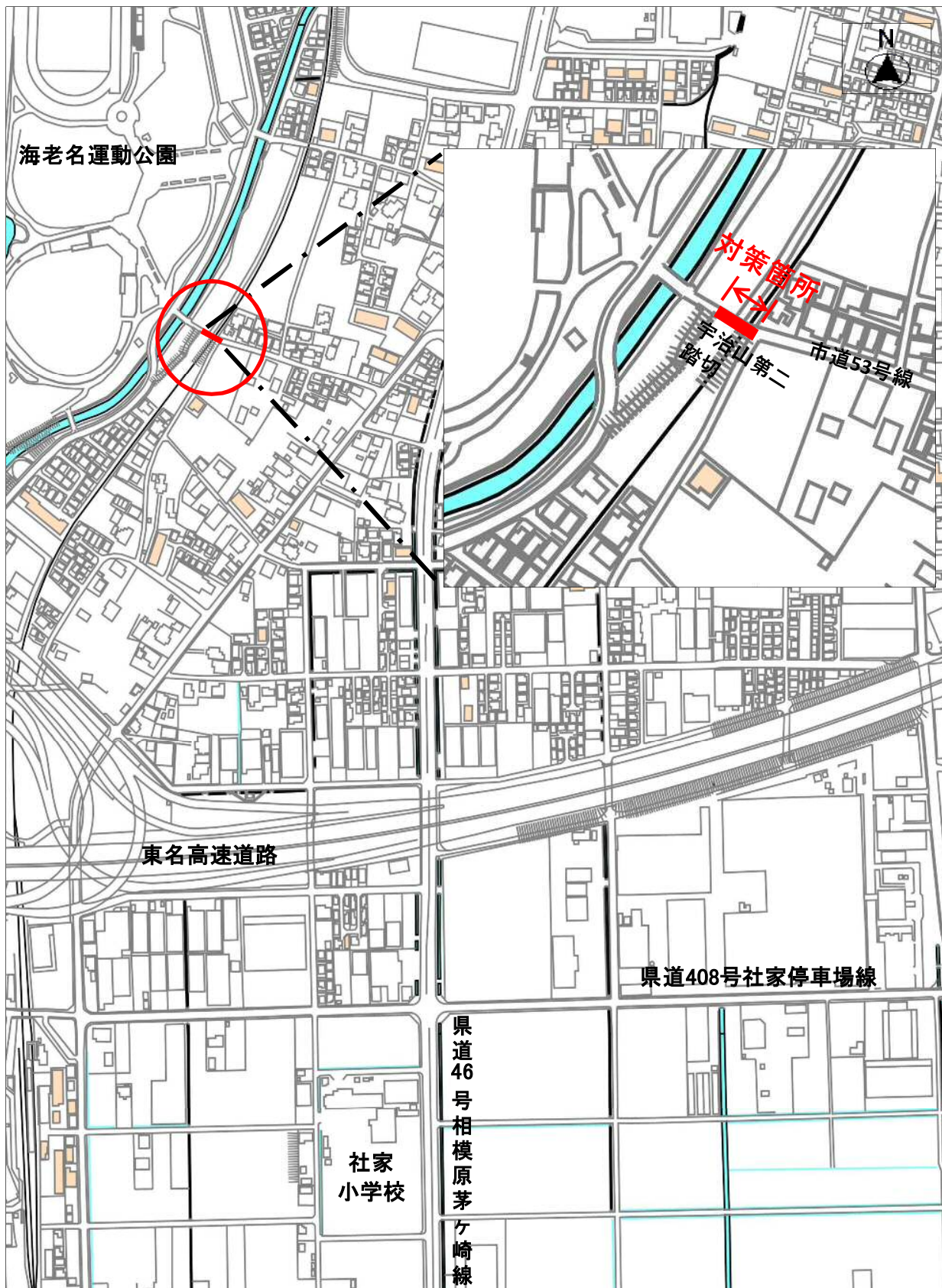
〔通学路の状況・危険の内容〕

直線道路で交差点が多いため、通過車両運転手の注意が分散されてしまう。

〔対策内容〕

路面着色を行い、交差点へ侵入する車両に注意喚起を行う。

社家小学校通学路対策箇所図



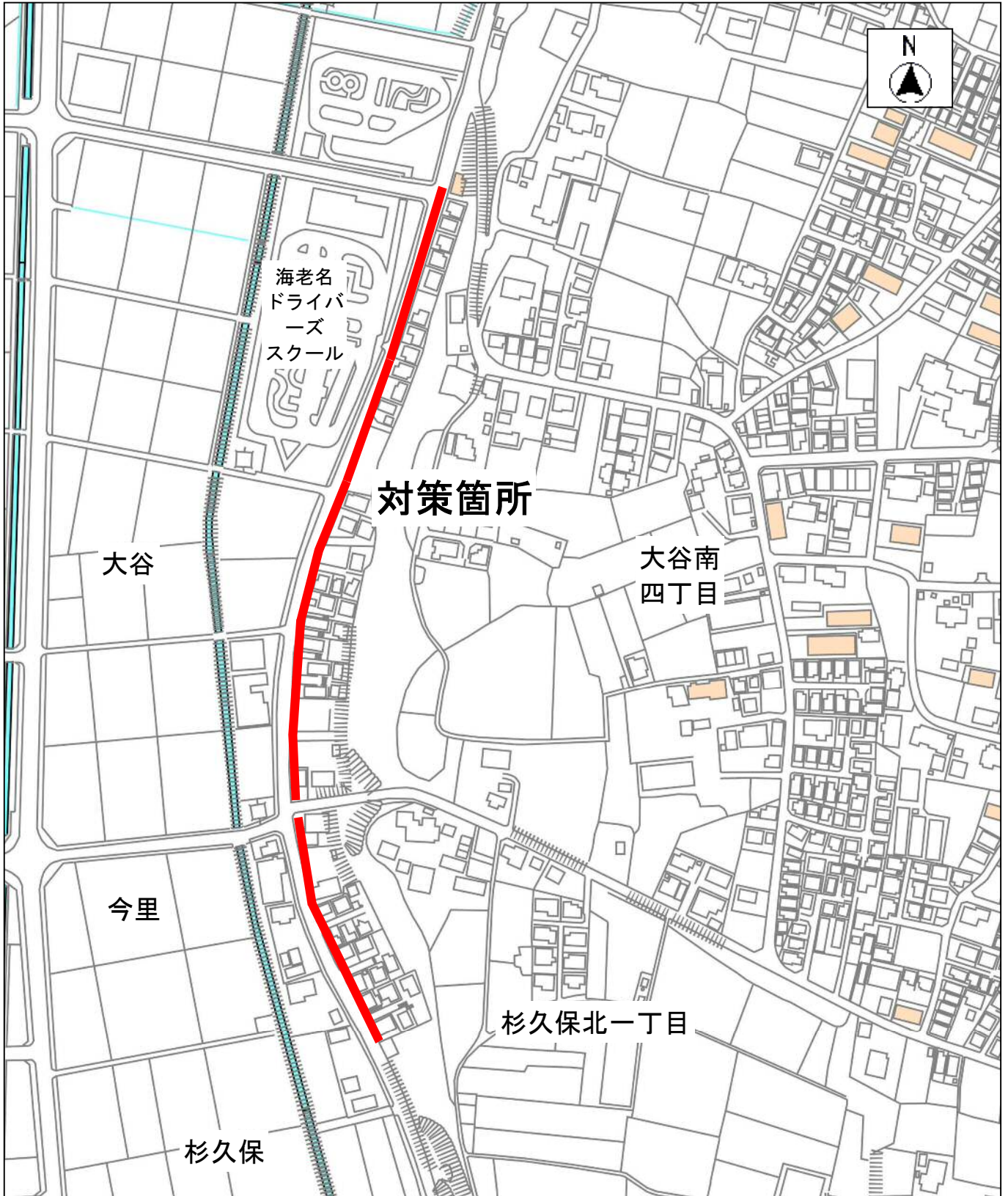
〔通学路の状況・危険の内容〕

狭く見通しの悪い道のため、児童と車両が錯綜して大変危険である。

〔対策内容〕

踏切及び道路を拡幅することにより、安全な通学路の歩行空間を確保する。

杉久保小学校通学路対策箇所図



〔通学路の状況・危険の内容〕

路側帯の白線はあるが、歩行スペースとしては狭い。交通量が多く、スピードを出している車が多い。

〔対策内容〕

路側の着色により、歩行者通行区分を明確にする。

有馬小学校通学路対策箇所図



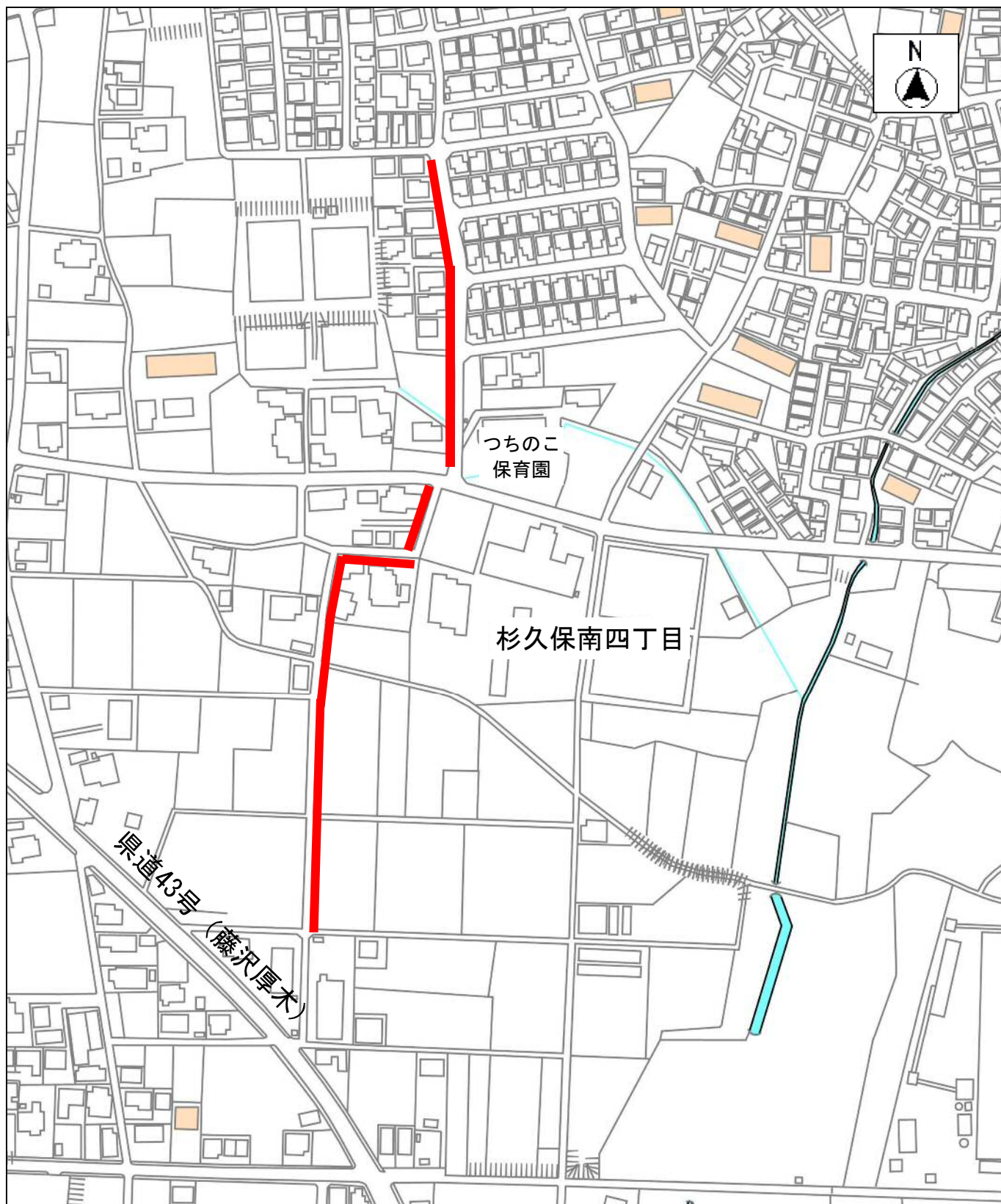
〔通学路の状況・危険の内容〕

北側からの児童と東側の児童が合流する。東に並行する県道の抜け道になっていて、登校時間は交通量が多く、速度が出ている車両が多い。

〔対策内容〕

車線分離標設置等の交差点の安全対策。

有馬小学校通学路対策箇所図



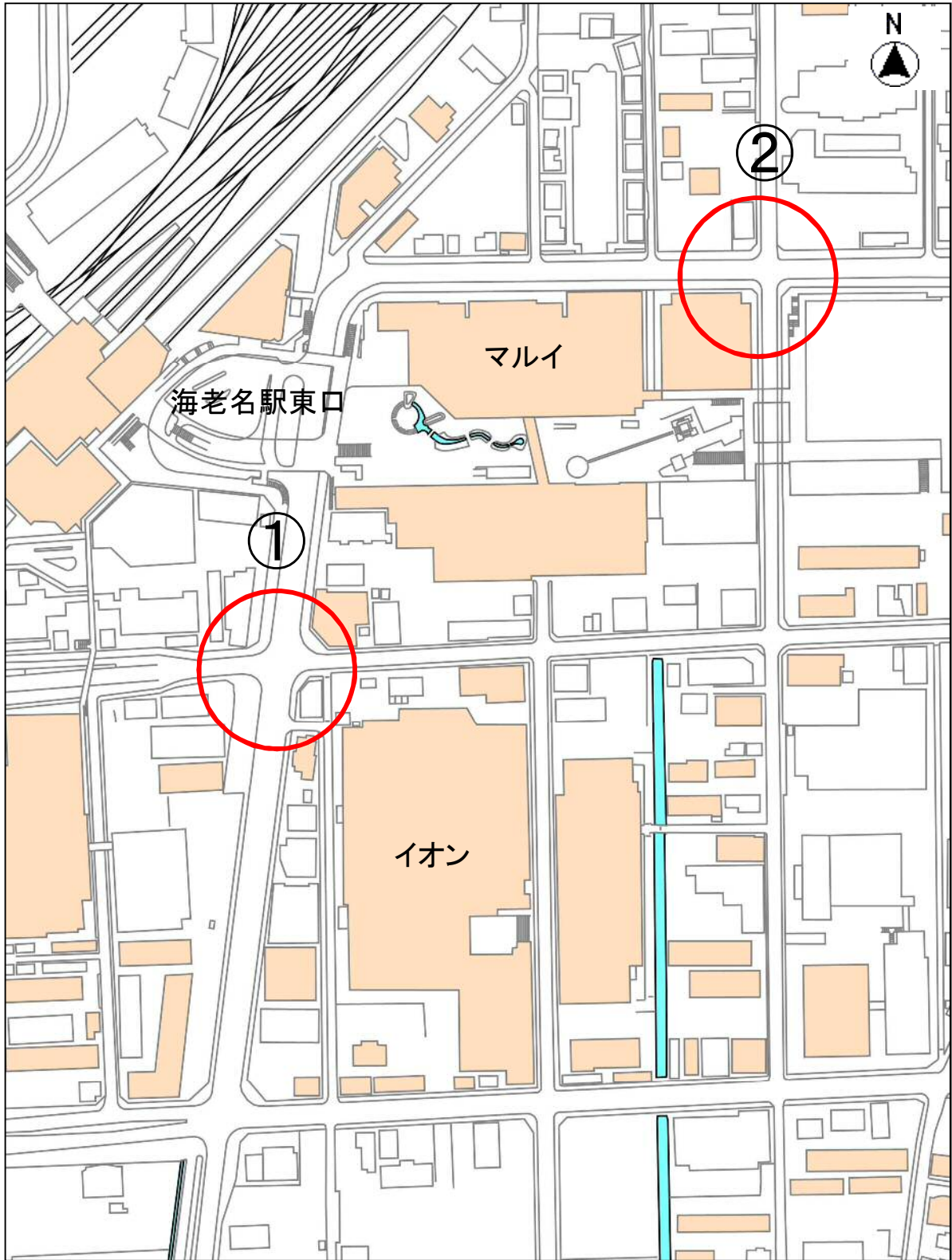
〔通学路の状況・危険の内容〕

スピードを出す車が多く、道幅が狭いので、児童と接触する恐れがある。

〔対策内容〕

外側線設置と路側の着色により、歩行者通行区分を明確にする。

海老名小学校通学路対策箇所図



①

〔通学路の状況・危険の内容〕

交通量の多い道路であり、自転車も多く、
交差点を横断する時に児童が巻き込まれ
そうで危険。

〔対策内容〕

交通指導取締り等(歩行者妨害)

②

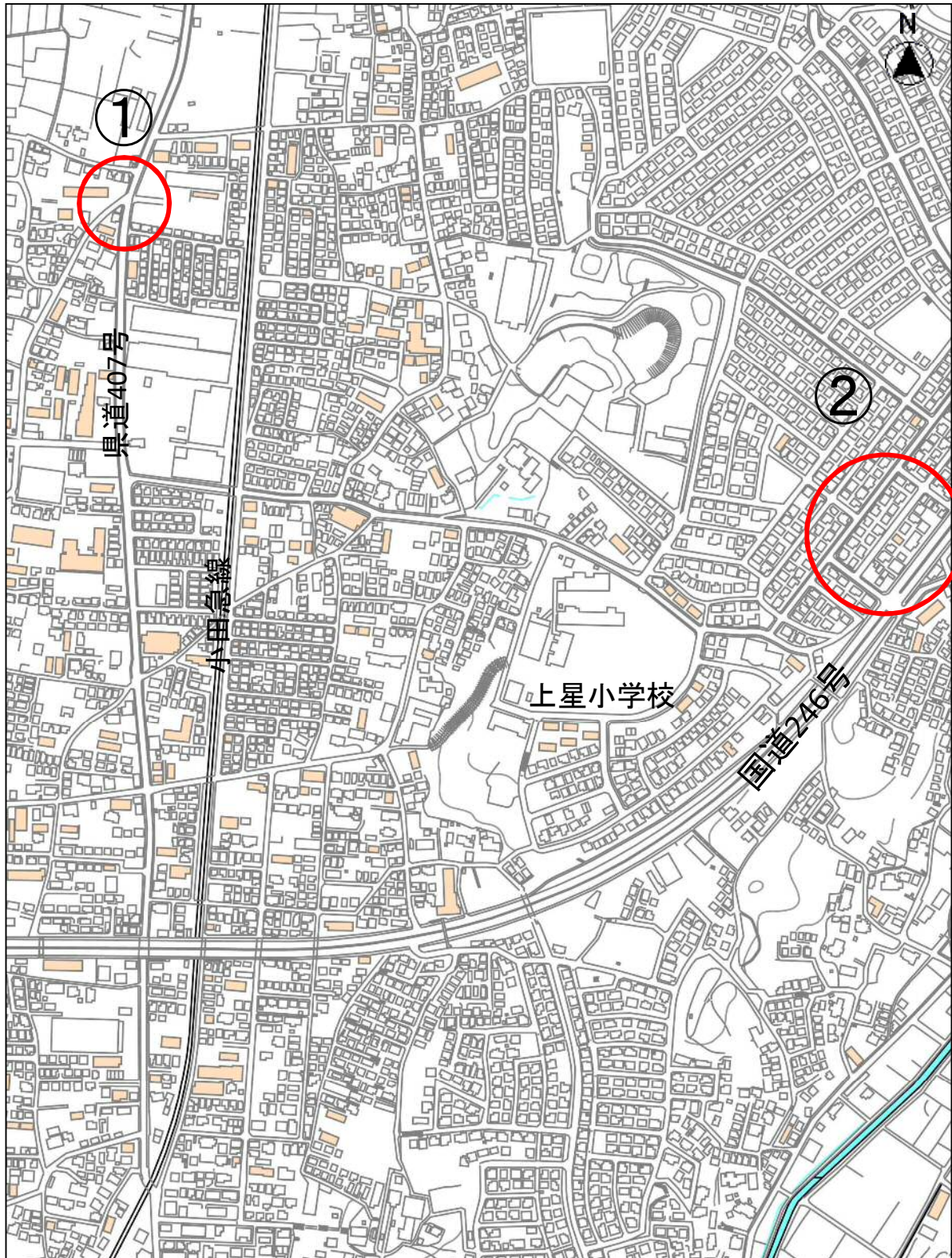
〔通学路の状況・危険の内容〕

交通量の多い道路であるが、速度が出て
いる車両多い。

〔対策内容〕

交通指導取締り等(交通監視活動)

上星小学校通学路対策箇所図



①

〔通学路の状況・危険の内容〕
幹線道路の抜け道になっており、スピードの超過、時間規制等を守らない車が多い。

〔対策内容〕
交通指導取締り等(一時不停止)

②

〔通学路の状況・危険の内容〕
狭い進入禁止道路である道に車両が通行するため、通行する児童に接触の恐れがある。

〔対策内容〕
交通指導取締り等(通行禁止)

大谷小学校通学路対策箇所図



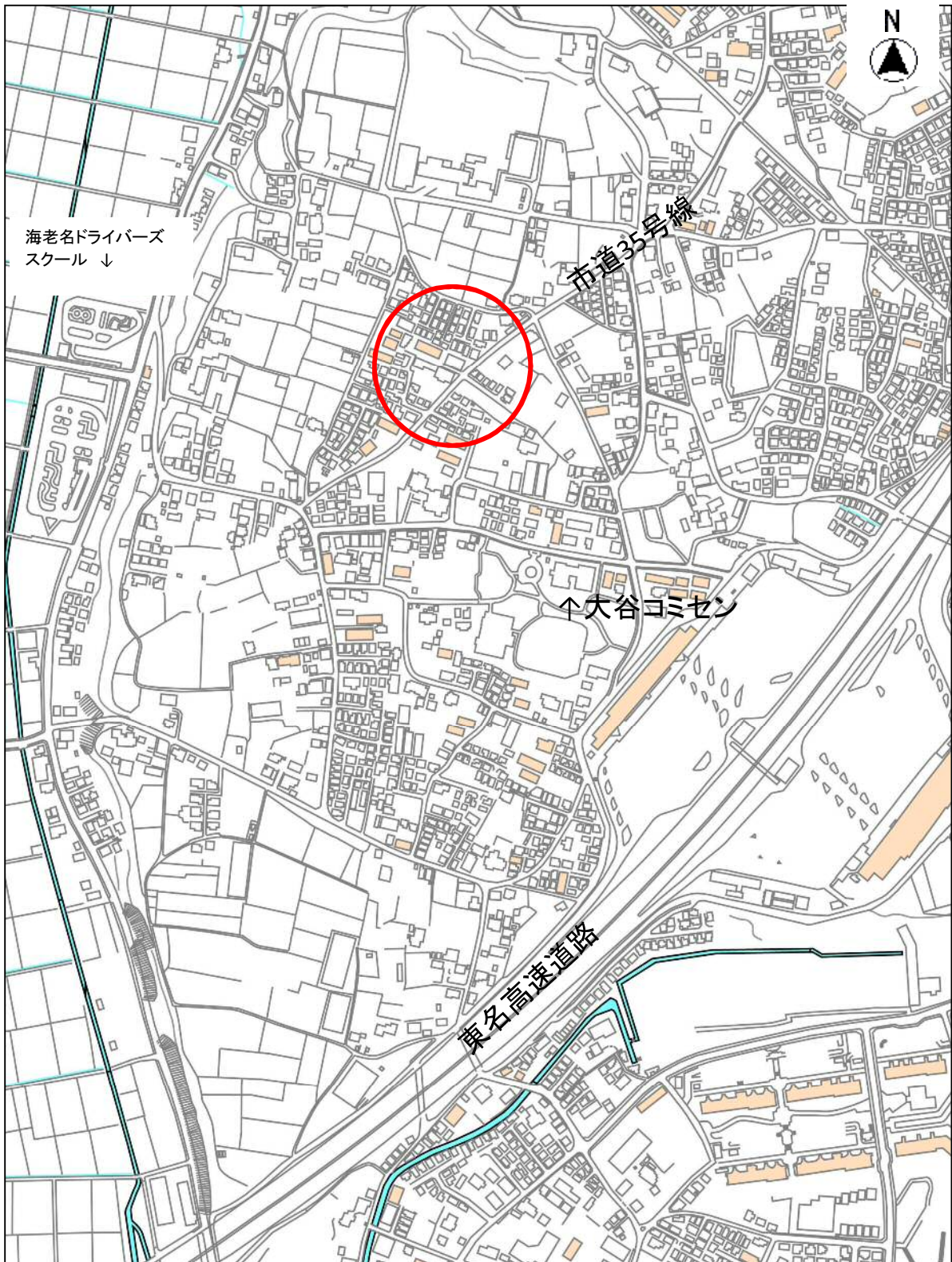
〔通学路の状況・危険の内容〕

頻りに路上駐車している車がいるため、車道にはみ出て児童が歩行して危険。

〔対策内容〕

交通指導取締り等(駐車禁止)

杉久保小学校通学路対策箇所図



〔通学路の状況・危険の内容〕
交通量が多い。スピードを出す車が多い。

〔対策内容〕
交通指導取締り等(速度違反)