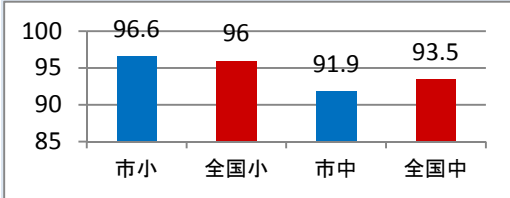


# 生活習慣

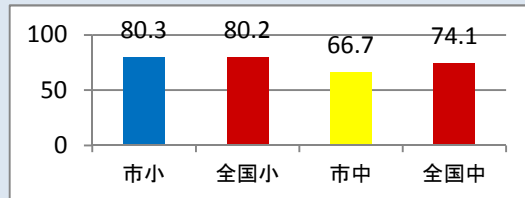
※グラフは、「当てはまる」「どちらかという当てはまる」の回答率を足した数値で示しています。  
※市小・中のグラフの色は、全国平均と比較して±3%未満(青)+3%以上(黄緑)-3%以下(黄)で表しています。

## ◇小学生の生活習慣は、良好です！ ◆中学生は、やや課題があります

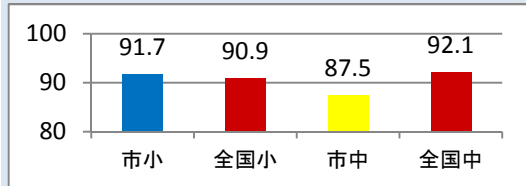
朝食を毎日食べている



毎日同じくらいの時間に寝ている



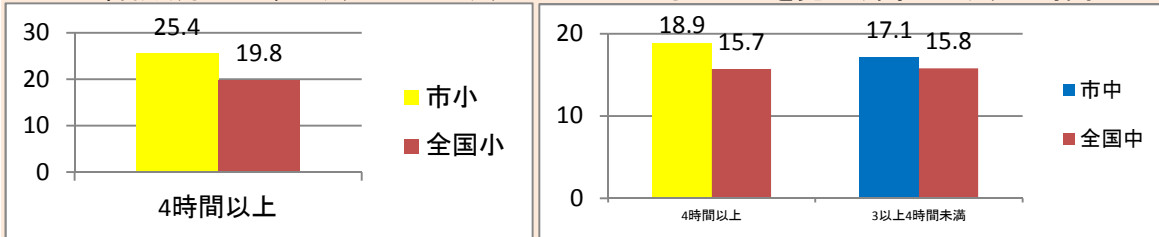
毎日同じくらいの時間に起きている



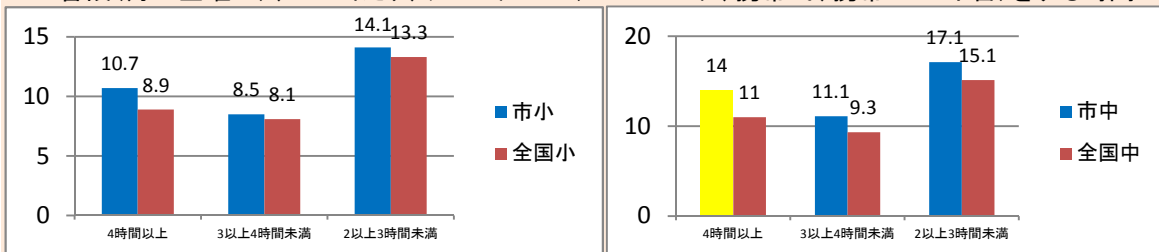
中学生は、寝る時間も起きる時間も不規則だにゃ。夜遅くまで勉強したり、部活動の朝練習があるからかにゃ？

## 警告！！このままでは、いけません！！！！

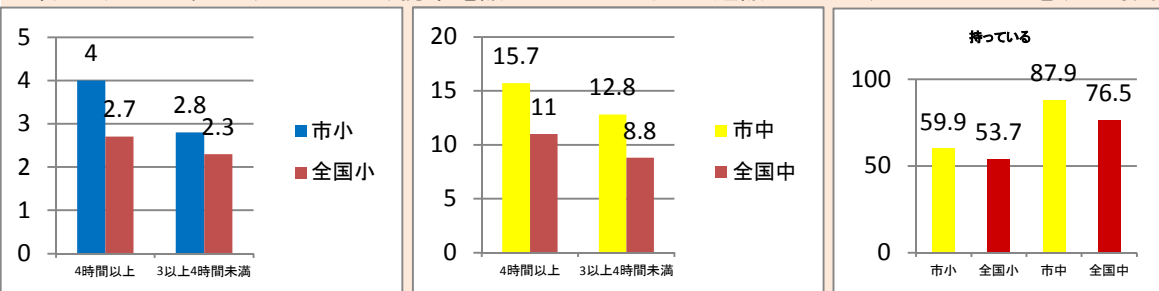
普段(月～金曜日)、1日当たり、テレビやビデオ・DVDを見たり聞いたりする時間



普段(月～金曜日)、1日当たり、テレビゲーム(コンピュータ、携帯式、携帯・スマホ含)をする時間



普段(月～金曜日)、1日当たり、携帯電話やスマートフォンで通話やメール、インターネットをする時間



テレビ、ゲーム、携帯電話・スマートフォンを長い時間やることで、学習にも生活にも悪い影響が出るんだにゃ。時間とルールを決めて使おうにゃ！！！！

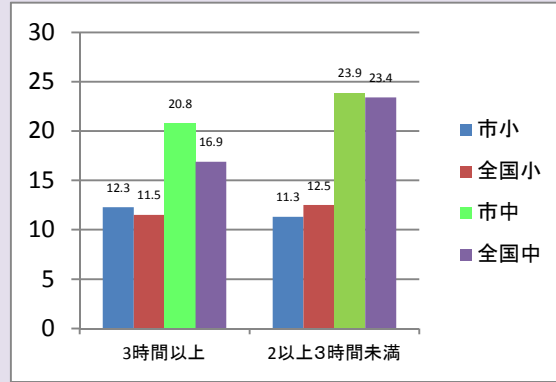
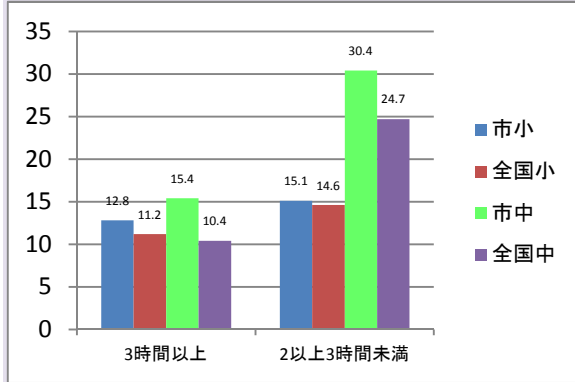
# 学習習慣

※グラフは、「当てはまる」「どちらかという当てはまる」の回答率を足した数値で示しています。  
※市小・中のグラフの色は、全国平均と比較して±3%未満(青)+3%以上(黄緑)-3%以下(黄)で表しています。

## ◇家庭などでの学習習慣は良好です！ ◆復習の時間、図書館の利用に課題があります

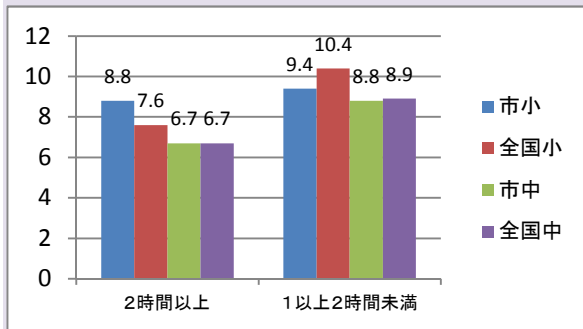
普段(月～金曜日)、1日当たり、学校の授業以外に勉強する時間(学習塾、家庭教師も含む)

学校が休みの日に、1日当たり、勉強する時間(学習塾、家庭教師も含む)

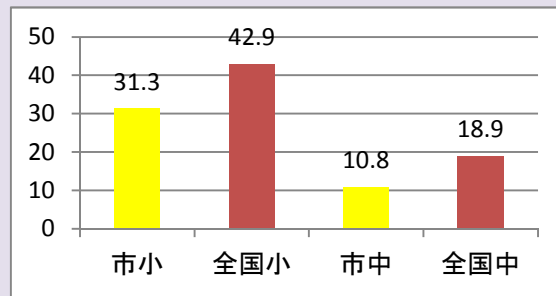


普段(月～金曜日)、1日当たり、読書をする時間(教科書、参考書、漫画、雑誌は除く)

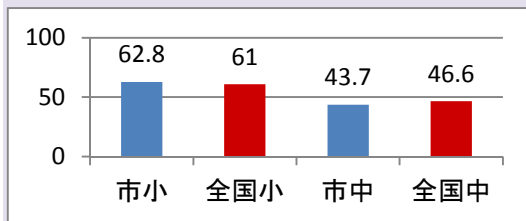
昼休みや放課後、学校が休みの日に、本を読んだり借りたりするために、学校図書室・図書室・地域の図書館に行く



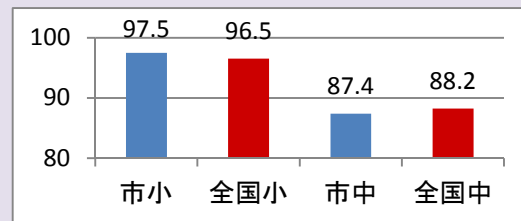
週4回、週に1～3回、月に1～3回の合計



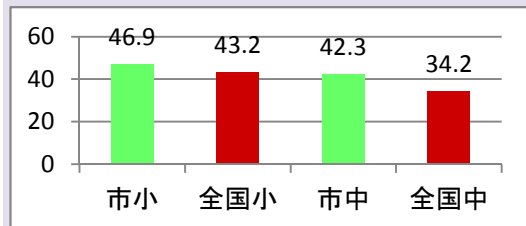
### 家で自分で計画を立てて勉強する



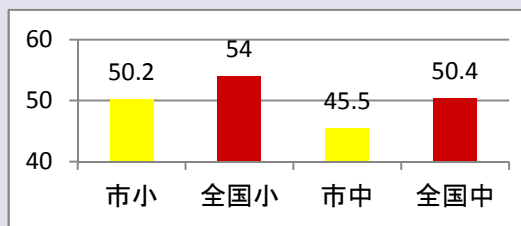
### 家で学校の宿題をする



### 家で学校の授業の予習をする



### 家で学校の授業の復習をする



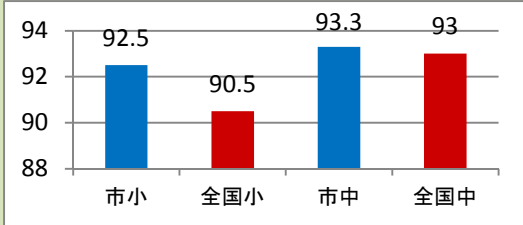
学校の図書室、地域の図書館を  
いっぱい利用するにゃ

## 規範意識・自尊感情など

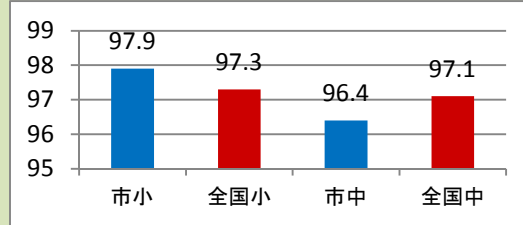
※グラフは、「当てはまる」「どちらかという当てはまる」の回答率を足した数値で示しています。  
※市小・中のグラフの色は、全国平均と比較して±3%未満(青)+3%以上(黄緑)-3%以下(黄)で表しています。

### ◇規範意識・自尊感情・将来に関する意識は良好です！

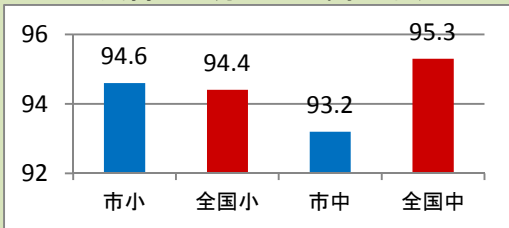
学校のきまりを守る



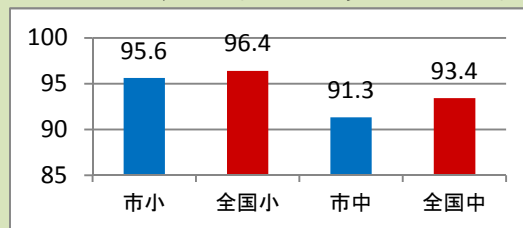
友達との約束を守る



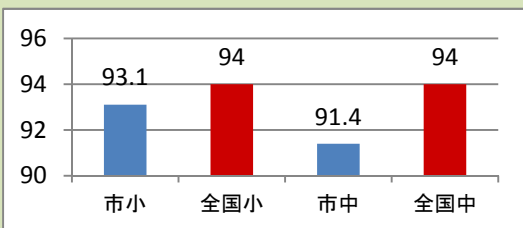
人の気持ちが分かる人間になりたい



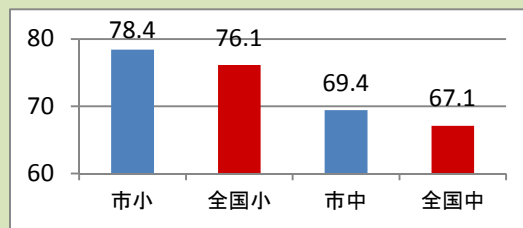
いじめは、どんなことがあってもいけない



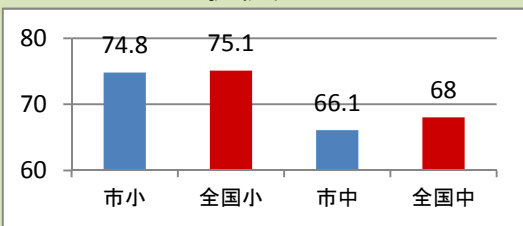
人の役に立つ人間になりたい



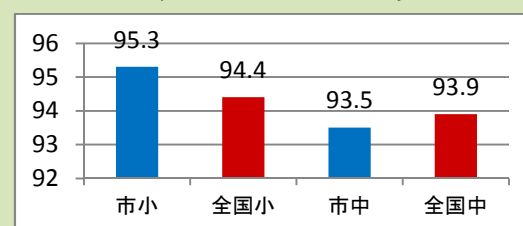
自分にはよいところがあると思う



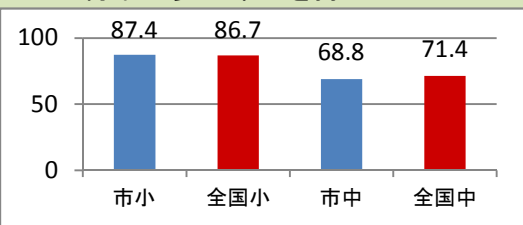
難しいことでも、失敗を恐れなくて挑戦する



ものごとを最後までやり遂げてうれしかったことがある



将来の夢や希望を持っている



調査の結果から、えびなっ子が健全に育っていることが分かるにゃ。  
これからも、学校・家庭・地域で、子どもたちの心を育てていくにゃ。

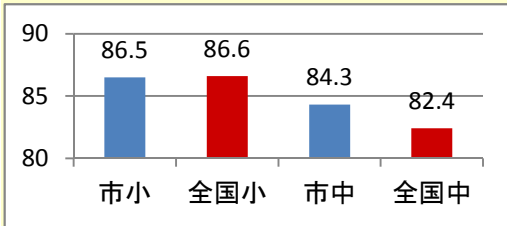


# 学校・学級生活

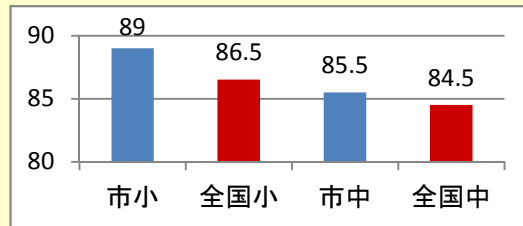
※グラフは、「当てはまる」「どちらかという当てはまる」の回答率を足した数値で示しています。  
※市小・中のグラフの色は、全国平均と比較して±3%未満(青)+3%以上(黄緑)-3%以下(黄)で表しています。

## ◇学校・学級での生活は良好です！

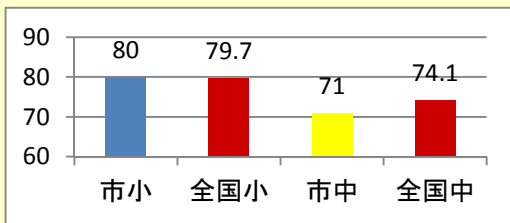
学校に行くのは楽しいと思う



学級みんなで協力して何かをやり遂げ、うれしかったことがある



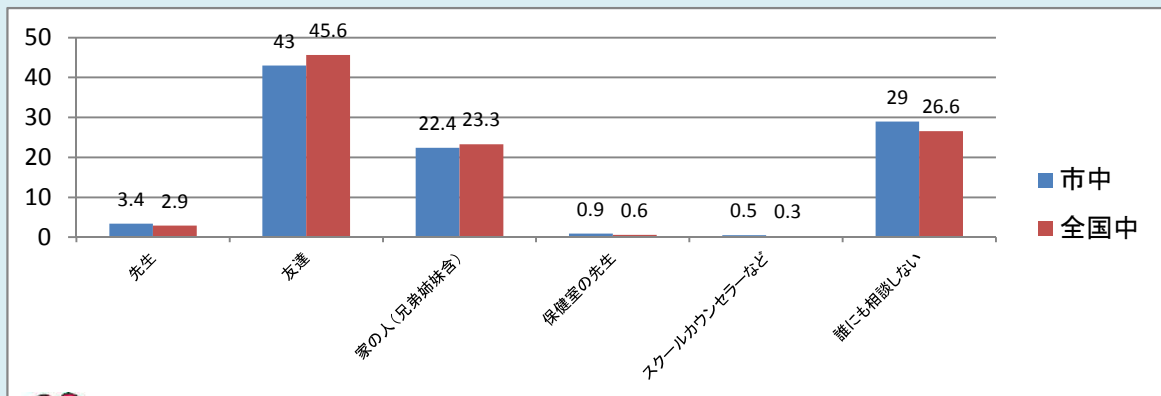
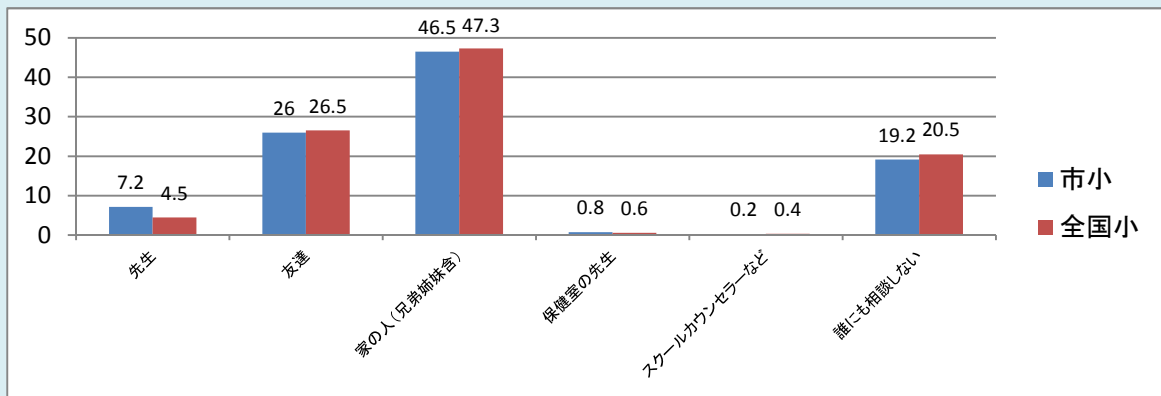
先生は、あなたのよいところを認めてくれる



先生は、今以上に子どもたちのよいところを見て、認めていくようにしてはイケないにゃ！



## 学校生活で、友達関係など何か悩みを抱えたら、誰に相談することが多いですか



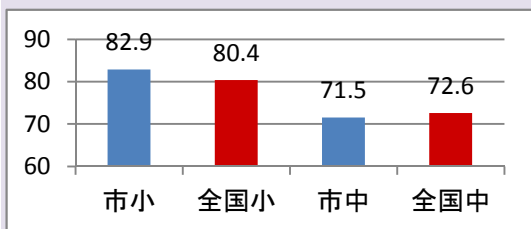
周りに困っている子や悩んでいる子がいたら声をかけてあげようにゃ。

# 家庭・地域

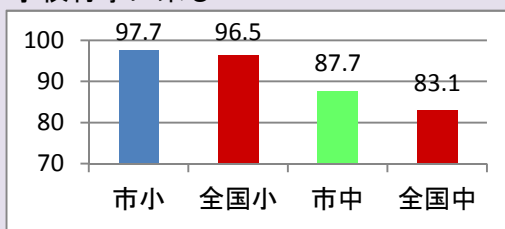
※グラフは、「当てはまる」「どちらかという当てはまる」の回答率を足した数値で示しています。  
※市小・中のグラフの色は、全国平均と比較して±3%未満(青)+3%以上(黄緑)-3%以下(黄)で表しています。

## ◇家庭でのコミュニケーションは良好です！

家の人と学校での出来事を話す



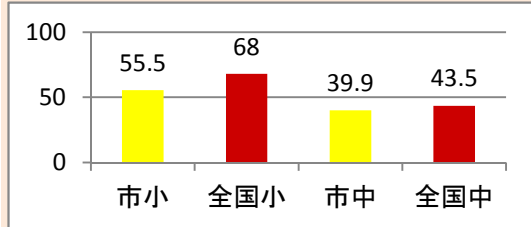
家の人は、授業参観や運動会などの学校行事に来る



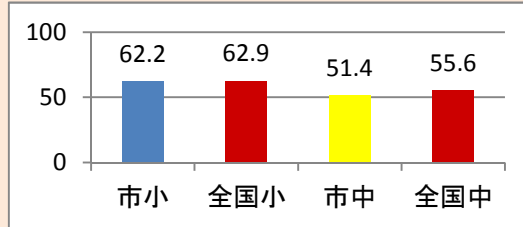
これからも学校に足を運び、  
子どもと学校のことをたくさん話してくださいにゃ。

## ◆地域の行事への参加や社会への関心にやや課題があります

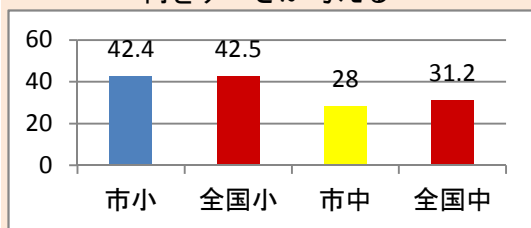
今住んでいる地域の行事に参加している



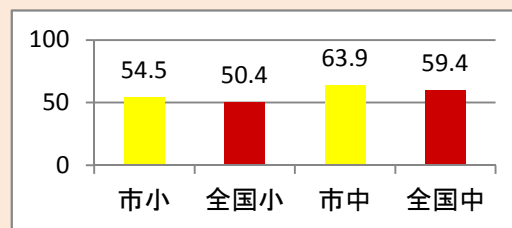
地域や社会の出来事に関心がある



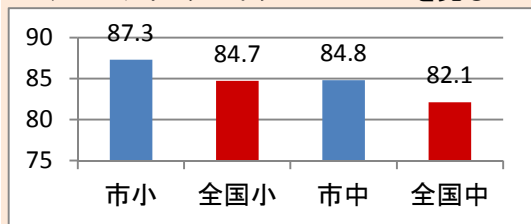
地域や社会をよくするために  
何をすべきか考える



新聞を読んでいない



テレビやインターネットのニュースを見る



地域の活動には、  
家族で積極的に参加し  
ようになゃ！

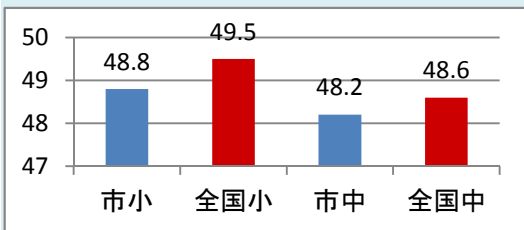
# 言語活動について

※グラフは、「当てはまる」「どちらかという当てはまる」の回答率を足した数値で示しています。

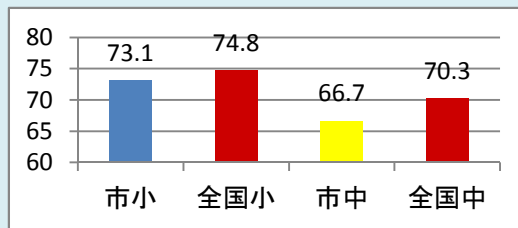
※市小・中のグラフの色は、全国平均と比較して±3%未満(青)+3%以上(黄緑)-3%以下(黄)で表しています。

## ◇言語活動に関する事項は良好です！

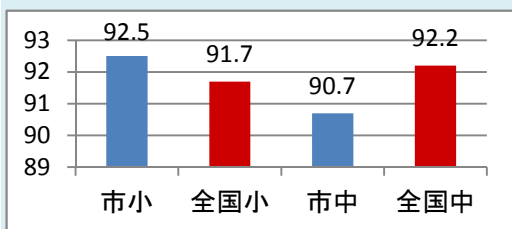
友達の前で自分の考えや意見を発表するのが得意



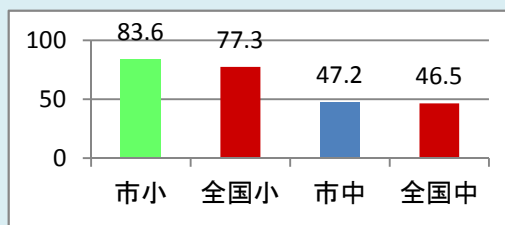
友達に伝えたいことをうまく伝えることができる



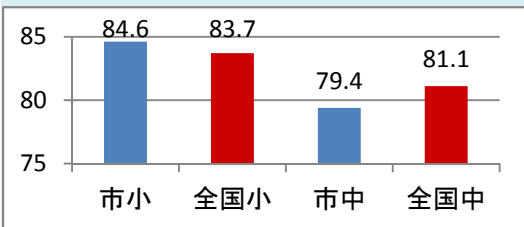
友達と話し合うとき、  
友達の話や意見を最後まで聞くことができる



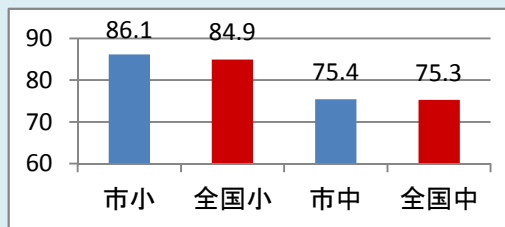
本やインターネットを使って  
グループで調べる活動をよく行っていた



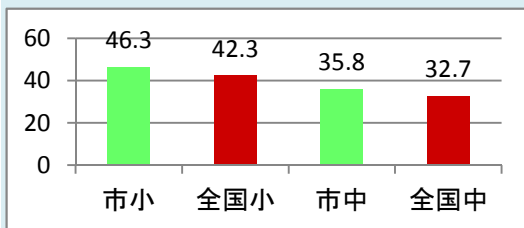
授業では、自分の考えを発表する機会が  
与えられていた



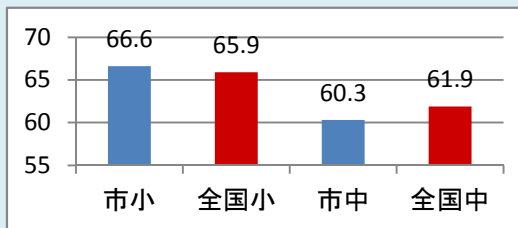
授業では、学級の友達との間で  
話し合う活動をよく行っていた



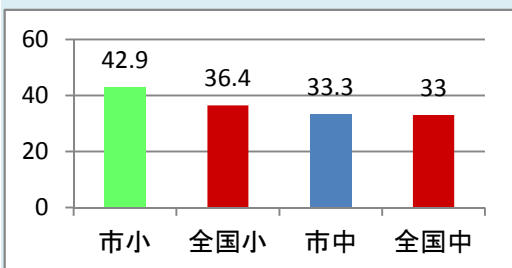
授業などで、自分の考えを他の人に説明したり、  
文章に書いたりすることは難しいと思わない



学級の友達との間で話し合う活動を通じて、自分の  
考えを深めたり広げたりすることができる



400字詰め原稿用紙2～3枚の感想文や説明文を書くことは難しいと思わない



話し合う活動、発表したり説明したりする活動が大事なんだよ！

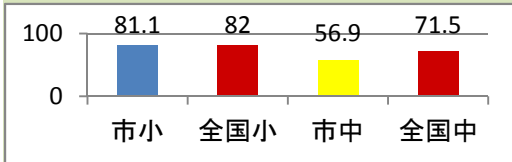
# 学習についての関心・意欲・態度

※グラフは、「当てはまる」「どちらかというと当てはまる」の回答率を足した数値で示しています。

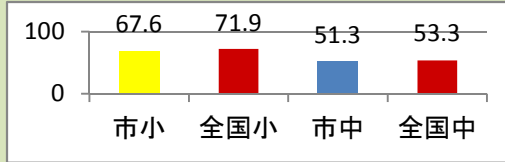
※市小・中のグラフの色は、全国平均と比較して±3%未満(青)+3%以上(黄緑)-3%以下(黄)で表しています。

## ◆授業のはじめの目標提示と授業の最後に学習を振り返る活動に課題があります

授業のはじめに、目標(めあて・ねらい)が示されていたと思う

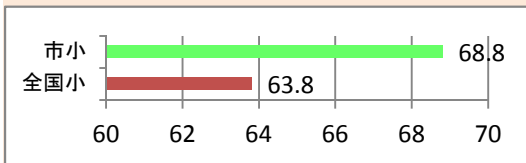


授業の最後に、学習内容を振り返る活動をよく行っていたと思う

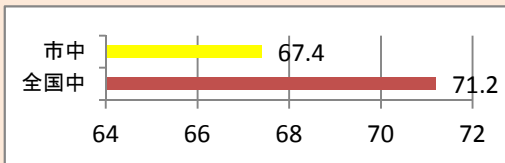


目標提示と、学習の振り返りは、学習内容の定着と関係があるにや。授業改善のポイントだにや！

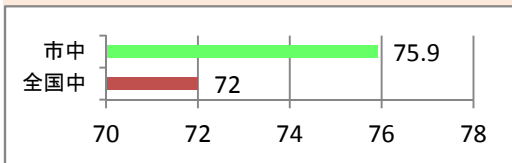
「総合的な学習の時間」では自分で情報を集め整理して調べたことを発表するなどの学習活動に取り組んでいる



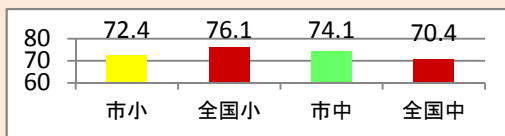
「総合的な学習の時間」で学習したことは、普段の生活や社会に出たときに役に立つと思う



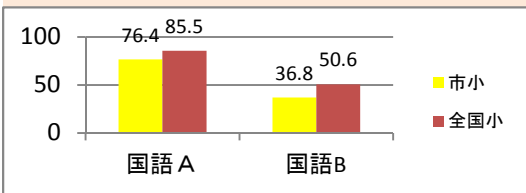
国語の授業の内容がよく分かる



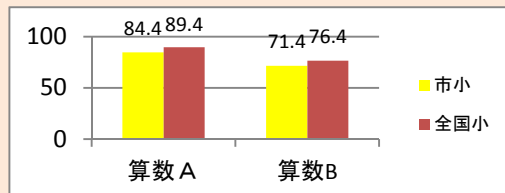
今回の国語の問題について、解答を文章で書く問題を解くのに、最後まで努力した



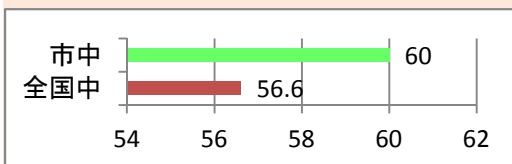
調査問題の解答時間は十分である(国語)



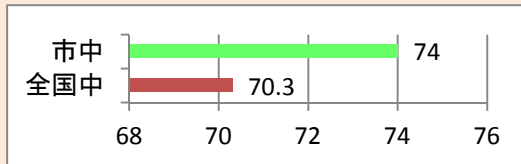
調査問題の解答時間は十分である(算数)



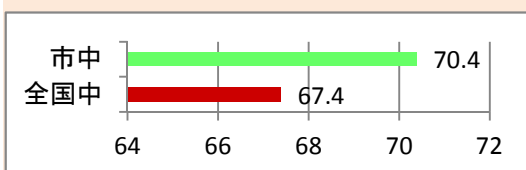
数学の勉強が好き



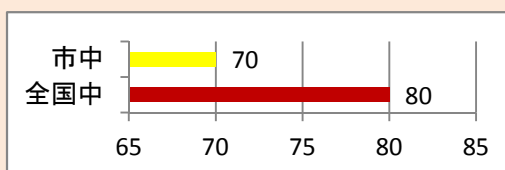
数学の問題の解き方が分からないとき、あきらめずにいろいろな方法を考える



数学の授業で問題を解くとき、もっと簡単に解く方法がないか考える



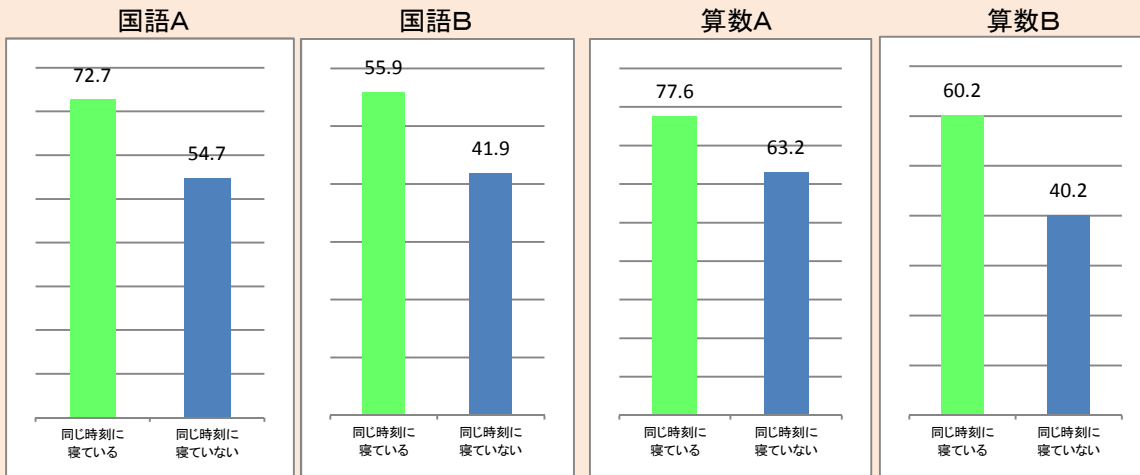
数学の授業で問題の解き方や考え方が分かるようにノートに書いている



# 教科に関する調査との関係（小学校）

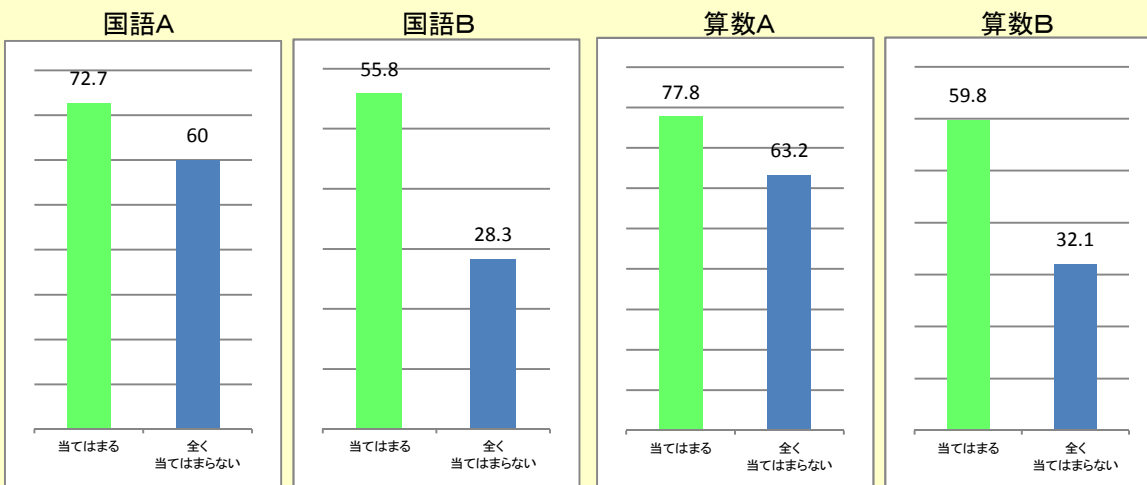
## 基本的な生活習慣に関する質問と平均正答率との関係がある項目

「毎日同じ時刻に寝ている」という質問と教科ごとの平均正答率との関係



## 規範意識、自尊意識、将来に関する意識に関する質問と平均正答率との関係がある項目

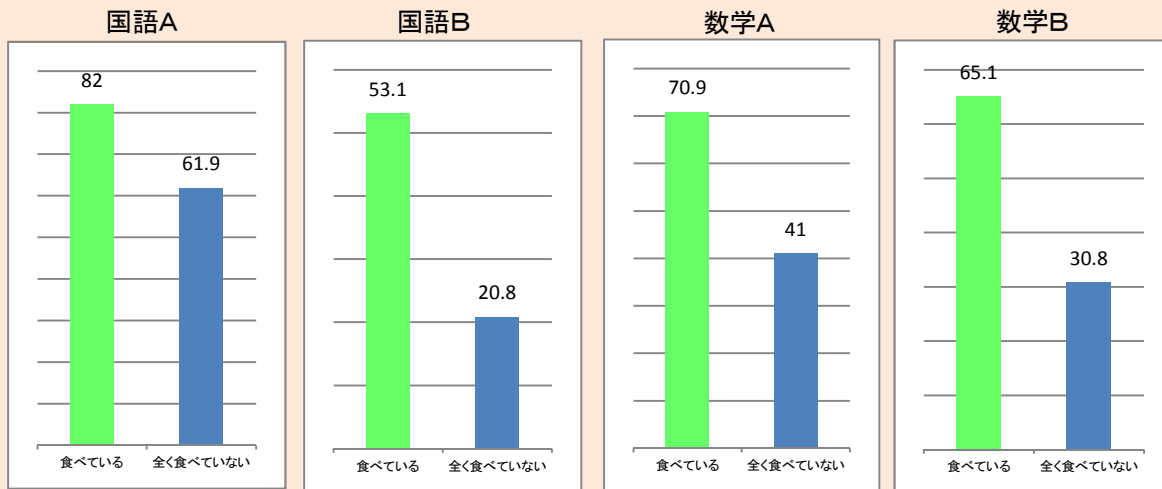
「ものごとを最後までやり遂げて、うれしかったことがある」という質問と教科ごとの平均正答率との関係





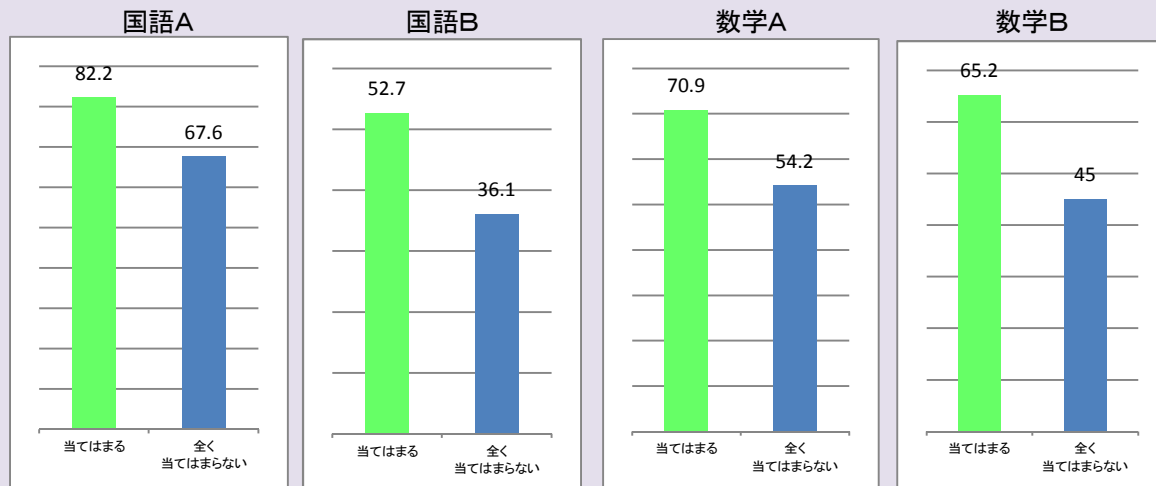
### 基本的な生活習慣に関する質問と平均正答率との関係がある項目

「朝食を毎日食べている」という質問と教科ごとの平均正答率との関係



### 規範意識、自尊意識、将来に関する意識に関する質問と平均正答率との関係がある項目

「学校の規則を守っている」という質問と教科ごとの平均正答率との関係



**テレビ、ゲーム、携帯電話・スマートフォンは、  
時間とルールを決めて使いましょう。**

何と言っても「早寝・早起き・朝ごはん」です。

**家庭学習は時間を決めて、毎日行いましょう。**

子どもに「はげましの声」をかけましょう。

**これからも、授業参観や行事に参加しましょう。**

子どもと学校のことをたくさん話しましょう。

**地域の方々と顔がわかる関係を作りましょう。**

地域のイベントに進んで参加しましょう。

ご協力を  
おねがいしますにゃ！

