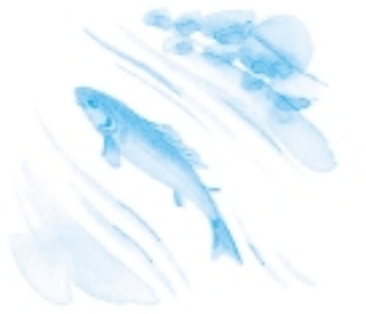


防止のお願い

水質汚濁



うっかりミスで重大事故 市内河川等で油類の流出など15件発生

1月末に、大谷の東部排水路でフナ・コイなどが死ぬ水質事故が発生しました。
市内では、平成11年4月から今年1月末までに、水質汚濁事故が15件発生しています(別表参照)。この中には、家用給油施設で給油中にその場を離れるなどのうっかりミスで、浄水場に影響を与えた重大事故もありました。河川を汚さないために次のことに注意してください。

【別表】市内で発生した水質汚濁事故(平成11年4月1日~14年1月31日)

【河川別】

河川名等	件数
永池川(東部排水路含む)	7
貫抜川(中央排水路含む)	2
釜坂川	1
目久尻川	2
その他排水路等	3

【原因別】

事故原因	件数
車両事故	4
工場等の操作ミス	3
原因不明	8

【事故概要別】

事故概要	件数
油類の流出	11
魚へい死	2
白濁・発泡	2

- ①ガソリン、灯油など油類の取り扱いに注意し、道路側溝、水路、川には流さない。
- ②農薬、除草剤、シンナーなどの汚れが水生生物の生存に
- ③水量が少ない河川では、わ

環境保全課(内531)

発見したら速やかに通報を

水質事故が起こった場合は、流出油の回収やオイルフェンス設置などにより、下流への被害を最小限に食い止めることができます。このため、水質事故の早期発見と、迅速・的確な情報

を関係機関へ伝達することが大切です。もし川で魚が死んでいたり、油が浮いているのを見つけたら、速やかに環境保全課に連絡してください。

環境保全課(内531)

4方向目指す基本計画

企画課(内283)

近年、女性を取り巻く社会環境は大きく変化しています。しかし、女性は家庭に、男性は仕事にというような、固定的性別役割分業の考え方は、一部にまだ根強く残っています。

女性も男性もお互いを理解し、職業・社会活動・家庭責任を対等な立場で協力し合い、共に社会の決定に参画して、ゆとりある男女共同社会の実現を目指す。

市では、女性プランに関心をもち、女性プランに賛同する「えびな女性プラン」を、平成6年に策定しています。このプランでは、ゆとりある男女共同社会の実現のために目指す方向を、

市では、女性プランに賛同する「えびな女性プラン」を、平成6年に策定しています。このプランでは、ゆとりある男女共同社会の実現のために目指す方向を、

市では、女性プランに賛同する「えびな女性プラン」を、平成6年に策定しています。このプランでは、ゆとりある男女共同社会の実現のために目指す方向を、

市では、女性プランに賛同する「えびな女性プラン」を、平成6年に策定しています。このプランでは、ゆとりある男女共同社会の実現のために目指す方向を、

市税等を郵便局窓口で納付

4月1日からスタート

4月1日(月)から、市税等を郵便局の窓口で納付できるようになります。

取り扱うものは、市県民税(普通徴収)、固定資産税・都市計画税、軽自動車税、国民健康保険税、清掃手数料、下水道受益者負担金、公共下水道

使用料、市営住宅使用料、保育所保育料、介護保険料、市県民税(特別徴収分)、法人市民税(過年度分)です。なお、取り扱い郵便局の範囲は、山梨県を含む関東郵政局管内(神奈川県、埼玉県、茨城県、栃木県、群馬県、千葉県)と東京都内の郵便局です。ただし、納期限後の取り扱いには、市内の郵便局に限りまずの注意ください。

市民税課(内346)

まちかどニュース

海老名郵便局に情報コーナー設置



○：海老名郵便局では、このほど同局入口わきに「市の情報コーナー」写真を設置しました。市が市民の方に配布しているチラシやパンフレットなどを展示してありますので、来局した方が自由に持ち帰ることができます。

向上と健康づくり
④社会参加から参画への転換
づくり

影響を与えます。みそ汁では約7000倍、マヨネーズは24万倍に薄めないと魚が生きられる水になりません。生活排水などによる汚濁防止にも注意しましょう。

この基本計画のもと、幅広い層の市民を対象にパソコン教室や料理教室などの生涯学習活動や、子育て支援センターの運営など女性が活動しやすい環境の整備、政策・方針決定への女性の参画推進、えびな男女共同参画フォーラムの開催など、さまざまな取り組みを行っています。

ご存じですか?えびな女性プラン

近年、女性を取り巻く社会環境は大きく変化しています。しかし、女性は家庭に、男性は仕事にというような、固定的性別役割分業の考え方は、一部にまだ根強く残っています。

女性も男性もお互いを理解し、職業・社会活動・家庭責任を対等な立場で協力し合い、共に社会の決定に参画して、ゆとりある男女共同社会の実現を目指す。

市では、女性プランに関心をもち、女性プランに賛同する「えびな女性プラン」を、平成6年に策定しています。このプランでは、ゆとりある男女共同社会の実現のために目指す方向を、

市では、女性プランに賛同する「えびな女性プラン」を、平成6年に策定しています。このプランでは、ゆとりある男女共同社会の実現のために目指す方向を、

市では、女性プランに賛同する「えびな女性プラン」を、平成6年に策定しています。このプランでは、ゆとりある男女共同社会の実現のために目指す方向を、

市では、女性プランに賛同する「えびな女性プラン」を、平成6年に策定しています。このプランでは、ゆとりある男女共同社会の実現のために目指す方向を、

女性プラン推進協議会の委員を募集します

女性が働きやすい環境

市では、女性プランに関心をもち、女性プランに賛同する「えびな女性プラン」を、平成6年に策定しています。このプランでは、ゆとりある男女共同社会の実現のために目指す方向を、

市では、女性プランに賛同する「えびな女性プラン」を、平成6年に策定しています。このプランでは、ゆとりある男女共同社会の実現のために目指す方向を、

市では、女性プランに賛同する「えびな女性プラン」を、平成6年に策定しています。このプランでは、ゆとりある男女共同社会の実現のために目指す方向を、

市では、女性プランに賛同する「えびな女性プラン」を、平成6年に策定しています。このプランでは、ゆとりある男女共同社会の実現のために目指す方向を、

市では、女性プランに賛同する「えびな女性プラン」を、平成6年に策定しています。このプランでは、ゆとりある男女共同社会の実現のために目指す方向を、

軽自動車税変更3月末までに

4月1日は、軽自動車税の課税基準日です。軽自動車、オートバイの届け出は、3月末日までに必ず済ませてください。

失で手元がない。警察には「盗難届」を出したが、市役所には届け出をしていない。

故障などで、もう乗れそうにない。

このような場合は、すぐに廃

市民税課(内341)。

海老名むかしはなし

第474話 民間信仰で異彩を放った 柏ヶ谷下村集落

柏ヶ谷は、大塚は別として、目久尻川東岸沿いに発達した集落で、北から辻村・中村・下村と三つに分かれている。うち下村は、江戸時代戸数が多い時で十三戸。これに対し、野立ち文化財即ち道祖神など現存するもの十二基、盗難に遭ったもの四・五基で、計十六・七基。これは一戸一基以上造立した計算となり、まことに驚きの一語に尽きる。以下その所在別に順次紹介してみたい。

望地交差点から綾瀬市境の道を大塚方面に進み、赤坂を登り切って少し行くと同名のバス停がある。その傍らに、総高百八十六寸もある不動塔がある。本体の不動明王像は欠損が激しく、昭和四十二年頃現在のものに替えられた。



阿弥陀如来塔他四基の石仏群

下村の西南端、目久尻川寄りの古墳めぐ小丘上に、次の石仏がある。阿弥陀如来塔(正徳四年(一七一四)九月、地神塔(享保四年(一七一九)十月、光明真言百万遍供養塔(天明十一年(一八四〇)二月、湯殿山供養塔(文化四年(一八〇七)十一月、不動塔(

午五月廿八日。このうち阿弥陀如来塔は江戸時代中期の造立で、あまり他に見かけない石仏である。湯殿山供養塔には、この銘の右に月山、左に羽黒山と刻んである。いわゆる出羽三山の供養塔であって、これも市内では数少ない碑である。伝えによると、昔は三年毎に三山詣りを行っていたというから、その信仰の熱意のほどが察せられる。現在でも個人的に参られたり、十年前には講中の希望者で三山詣りを行ったりで、昔の思いは受け継がれているようである。