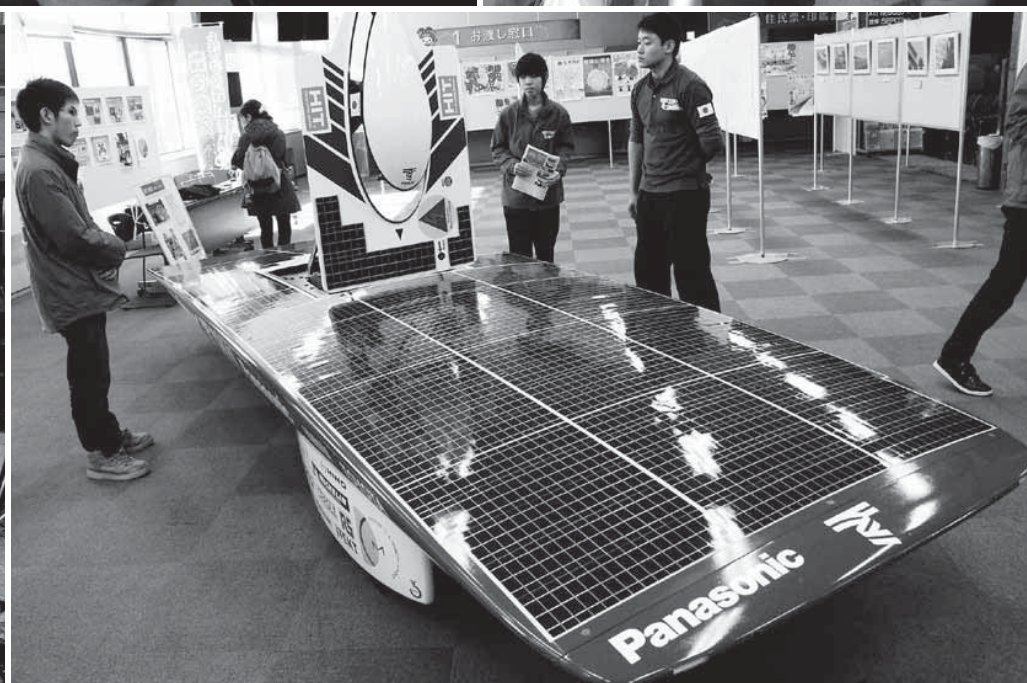


ずっと住みたいまち、えびな



〔目次〕

- 市長タウンミーティングを実施しました… 2
- 海老名市の職員数・給与の状況… 4
- 文化会館・市民ギャラリーの催し… 6
- 子育て… 8
- 図書館… 9
- 市民のひろば… 18

11月23日、えびな環境フェスティバルが行われました。(写真左上：エコドライブシミュレーターを体験、写真左下：歌手の白井貴子さんと子ども達のコラボレーション、写真右上：水素ステーションを見学、写真右下：東海大学のソーラーカー「東海チャレンジャー」の展示)

9月21日～10月27日の間、市内12会場で市長タウンミーティングを実施しました。合計で455人の方が参加し、各会場で市長との活発な意見交換が行われました。今号では、タウンミーティングで出された意見・質問の一部を抜粋してお知らせします。

意見 上星小学校

座間境の道路側溝の容量が足りず、雨水が溢れているので対応して欲しい。

市長回答

市内の道路側溝は1時間当たり50リまでの雨を処理できるよう整備されているため、50リを超える雨が降った場合には雨水を処理しきれない。市境の雨水処理については広域で検討する必要がある。県の会議でも意見が出ている状態。冠水しそうな場合、市役所に連絡をしていただければ土のうを届けるなどの対応をする。

質問 大谷公民館

海老名インターチェンジ付近の渋滞がひどいが、市としてどのように考えているか。

市長回答

海老名インターチェンジを出た所の交通量は、当初予測よりも多い現状がある。

渋滞緩和策としては、インター前の市道53号線を南に進み、JR相模線をまたいで東へ進む市道53号線バイパスを整備し、大型車両を誘導していくことを考えている。

意見 国分コミセン

敬老のつどいの催しで海老名小学校のトイレを借りたが、和式だったため足の悪い方が利用できなかった。体育館についても、早期に洋式トイレに改修して欲しい。

市長回答

学校からも要望が出ているもので、必要性は理解している。体育

館の改修計画を踏まえながら検討していきたい。



質問 本郷コミセン

コミバス本郷ルートを廃止することだが、代替案の検討はどの程度まで進んでいるのか。

市長回答

コミバス本郷ルートは、公費負担率が8割程度となっているが、代替案を提示しない限り、廃止はしない。

代替措置は2つ検討中である。1つは、寒川から海老名駅への路線バスで、現在、事業者と協議を

進めている状況。2つ目は社会福祉協議会のぬくもり号。路線バスについては、南伸道路を走る予定であり、それ以外の場所についてはぬくもり号で対応するよう考えている。

質問 国分寺台文化センター

国分寺台の商店街の再開発について検討をしているとのことだが、相鉄ローゼンは何とかならないか。

市長回答

相鉄ローゼンが中心となって再開発などができればと考えている。商店街の目の前は市の土地であり、今は商店街と市の土地の間に段差がある。改修となれば、地盤面を合わせるころから計画しなくてはならない。今後、相鉄側とも調整しながら進めていきたい。

質問 社家コミセン

社家駅周辺を整備する話を聞いたが、どのような形で進めていくのか。

市長回答

社家駅周辺には工業系企業が多く有馬高校もあるため、南部地域の拠点駅とするよう、駅前の用地買収を始めた。駅前の駐輪場やロータリーの整備などを考えているが、まだ用地取得が完了していない状況である。

意見 中新田コミセン

最近、道路を清掃する車両が見ない。雨水ますなどから草が伸びている。台風やゲリラ豪雨などが

増えているため、雨水排水施設の清掃をしっかりと行って欲しい。

市長回答 (カッコ内は市対応)

市内全域の側溝を清掃すると、10数億円掛かってしまう。高い土地にある雨水排水施設から順番に清掃しなければならぬが、問題のある箇所については自治会から状況を聞き、対応する。場所を示していただければ調査する。(該当箇所については清掃を行った。)

意見 河原口自治会館

防災行政無線が聞き取りにくいので何とかして欲しい。

市長回答

風や周囲の騒音、住宅の防音性能の向上などにより、聞こえにくい場所がある。聞こえにくかった場合には、テレドームというテレホンサービス(☎0180・994・050)があるほか、えびなメールサービスでも登録者と同じ情報を提供しているのので、これらも活用して欲しい。

質問 下今泉コミセン

市への要望は個人ではできないのか。

市長回答

個人の要望でも対応している。しかし、例えば道路拡幅の要望などは地権者との調整や地域としての必要性があるか否かが重要になるため、自治会を通じて要望していただいた方が地域の意向として受け止めやすい。現在の自治会の加入率は75%程度で、年々下がってきている。災害時や福祉の観点からも地域の協力は不可欠であり、できるだけ加入率を上げるよう市としても努力していきたいと考えている。

意見 柏ヶ谷コミセン

掲示板について、板自体が固くて困っているほか、現状のものでは雨や風に対応できないので、ガラスケースのタイプに替えて欲しい。

市長回答

掲示板の板が固いことは認識している。今後、掲示板の数を少なくして、ガラス製のものに更新していきたいと考えている。また、地域の掲示板と市の掲示板を分け

質問 門沢橋コミセン

公共施設の利用料について、コミセンについてはどうなるのか。

市長回答

ある程度の受益者負担は必要であると考えている。これから、地域の皆さんと相談させていただきながら検討していきたい。

意見 杉久保コミセン

海老名駅前ロータリーを送迎のため利用しているが、時間帯によっては送迎車で混雑し、不便を感じているので改善して欲しい。

市長回答

送迎車用レーンの混雑については認識しているが、拡幅は難しい状況にある。駅前については、路上喫煙や公衆トイレなど、他にも課題がある。西口の区画整理とともに、東口についても再整備を検討していきたい。

海老名中央公園の地下駐車場は15分以内であれば無料で利用できる。携帯電話も通じるので、当面は地下駐車場の利用などで対応して欲しい。



◇職員の新任給

(平成25年4月1日現在)

区分	海老名市	国	
一般行政職	大学卒	18万1,200円	総合大学卒17万2,557円(18万1,200円)・一般大学卒16万3,987円(17万2,200円)
	高校卒	14万9,800円	
技能労務職	14万4,500円	—	

1. 国家公務員の()内は、給与改定特例法による措置前の値です。

◇特別職の報酬など

(平成25年4月1日現在)

区分	給料月額など
給料	市長 93万円 副市長 74万6,000円 長官 70万円
報酬	議長 53万6,000円 副議長 45万1,000円 議員 42万2,000円
期末手当	市長・副市長・教育長 3.95月(24年度支給割合)加算措置20% 議長・副議長・議員 3.90月(24年度支給割合)加算措置20%
退職手当	(算定方式) (1期の手当額) (支給時期) 市副市長 93万円×在職月数×37.5/100 1,674万円 任期ごと 市副教育長 74万6,000円×在職月数×25/100 895万2,000円 任期ごと 市教育長 70万円×在職月数×20/100 672万円 任期ごと

1. 退職手当の「1期の手当額」は、4月1日現在の給料月額および支給率に基づき、1期(4年=48月)勤めた場合における退職手当の見込額です。

◇期末手当・勤勉手当

職員手当のうち、期末勤勉手当の状況についてお知らせします。その他の手当については、市ホームページなどをご覧ください。

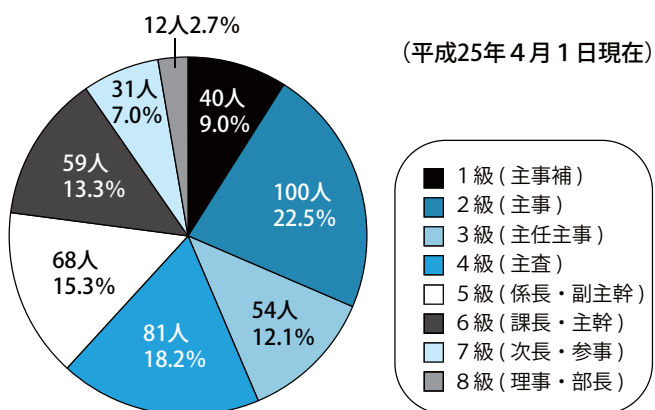
(平成24年度)

海老名市		国	
1人当たり平均支給額 151万4,000円		—	
期末手当 2.6月 (1.45月)	勤勉手当 1.35月 (0.65月)	期末手当 2.6月 (1.45月)	勤勉手当 1.35月 (0.65月)
(加算措置の状況) 職制上の段階、職務の級などによる加算措置 ・役職加算 5~20%		(加算措置の状況) 職制上の段階、職務の級などによる加算措置 ・役職加算 5~20% ・管理職加算 10~25%	

()内は、再任用職員に係る支給割合です。

◇一般行政職(445人)の級別内訳

(平成25年4月1日現在)



- 1級(主事補)
- 2級(主事)
- 3級(主任主事)
- 4級(主査)
- 5級(係長・副主任)
- 6級(課長・主幹)
- 7級(次長・参事)
- 8級(理事・部長)

これらのほかに、市ホームページ上で、「その他の手当」および「級別職員構成比」「年齢別職員構成の状況」などについて公開しています。詳細内容は、市ホームページを確認してください。

◇退職手当

(平成25年4月1日現在)

区分	海老名市		国	
	自己都合	勸奨・定年	自己都合	勸奨・定年
支給率	—	—	—	—
勤続20年	23.03月分	28.7875月分	23.03月分	28.7875月分
勤続25年	32.83月分	38.955月分	32.83月分	38.955月分
勤続35年	46.55月分	55.86月分	46.55月分	55.86月分
最高限度額	55.86月分	55.86月分	55.86月分	55.86月分
その他の加算措置	定年前早期退職特例措置(2~20%加算)			
退職時特別昇給	なし			
1人当たり平均支給額	685万7,000円	2,660万5,000円	—	—

1 職員数の状況

◇部門別職員数の状況と主な増減理由

(各年度4月1日現在)

区分	部門	職員数		対前年増減数	主な増減理由
		25年度	24年度		
普通会計部門	議会	7	7	0	
	総務	152	154	△2	事業統廃合に伴う減
	税務	40	41	△1	
	民生	135	132	3	保育園増設、福祉部門充実などに伴う増
	衛生	77	80	△3	業務見直しに伴う減
	農林水産	13	11	2	
	商工	8	9	△1	
	土木	91	93	△2	業務見直しに伴う減
	計	523(35)	527(33)	△4(2)	<参考>人口1万人当たり職員数 40.47人
	教育部門	56	54	2	事業統廃合による増
消防部門	153	153	0		
小計	732(38)	734(37)	△2(1)	<参考>人口1万人当たり職員数 56.64人	
公営企業等	下水道	12	12	0	
	その他	30	29	1	国民健康保険事業、介護保険事業、後期高齢者医療事業
	小計	42(1)	41(1)	1(0)	
合計	774(39)	775(38)	△1(1)	<参考>人口1万人当たり職員数 59.89人	

- 職員数は一般職に属する職員数であり、地方公務員の身分を保有する休職者、派遣職員などを含み、臨時および非常勤職員、常勤の教育長を除いています。
- []内は、条例定数の合計です。
- ()内は、再任用短時間勤務職員です。職員数には含まれません。

2 職員給与の状況

◇職員給与費の状況

職員給与費は、職員に支給する給与の総額をいいます。給与には、給料(基本給)のほか、毎月決まって支給される手当(地域手当、住居手当など)と実績に応じて支給される手当(時間外勤務手当、特殊勤務手当など)および民間のボーナスにあたる期末・勤勉手当が含まれます。

(平成24年度一般会計決算)

職員数(A)	給与費				一人あたり給与費(B)/(A)
	給料	職員手当	期末・勤勉手当	計(B)	
734人(37)	29億116万6,000円	9億2,904万3,000円	11億3,778万2,000円	49億6,799万1,000円	676万8,000円

- 職員手当には退職手当を含みません。
- 職員数は、平成24年4月1日現在の人数です。
- ()内は、再任用短時間勤務職員です。職員数には含まれません。

◇職員の平均年齢、平均給料月額および平均給与月額の状況

(平成25年4月1日現在)

区分	一般行政職				
	平均年齢	平均給料月額(減額前)	平均給料月額(減額後)	平均給与月額(国ベース)(減額前)	平均給与月額(国ベース)(減額後)
海老名市	41.3歳	32万5,100円	—	39万7,470円	—
国	43.1歳	33万2,446円	30万7,220円	40万5,463円	37万6,257円
区分	技能労務職				
	平均年齢	平均給料月額(減額前)	平均給料月額(減額後)	平均給与月額(国ベース)(減額前)	平均給与月額(国ベース)(減額後)
海老名市	49.8歳	32万1,900円	—	37万9,754円	—
国	49.9歳	28万6,850円	27万2,119円	32万5,400円	30万9,534円

- 「平均給料月額」は、平成25年4月1日における職員の基本給の平均です。
- 「平均給与月額」は、給料月額と毎月支払われる諸手当の額を合計したものであり、地方公務員給与実態調査において明らかにされているものです。
- (減額前)、(減額後)とは、国家公務員欄における給与改定特例法による措置前と措置後の場合の値です。

職員に支給している給与・職員数などの人事行政の運営状況について、その概要をお知らせします。

海老名市の職員数・給与の状況
固職員課 ☎(235)4502

市民ギャラリー1月の催し

タイトル	内容	日にち	時間	場所	問い合わせ
フォトクラブ 自然派華写展	写真展	8日(水)～ 13日(月)(祝)	9時～17時 (初日は12時から)	第1	フォトクラブ華写 ☎232・3739
啓画会展	油彩画展	15日(水)～ 20日(月)	10時～18時 (初日は13時から、最終日は16時まで)	第1	啓画会 ☎231・5792
希実野マエ個展 [All my love for you]	絵画展	15日(水)～ 19日(日)	9時～18時 (初日は13時から、最終日は17時まで)	第2	ポプリボン ☎090・7845・1757
海老名市書道協会展	書道展覧会	24日(金)～ 26日(日)	9時～17時 (初日は13時から、最終日は16時まで)	第1	海老名市書道協会 ☎233・3620
第3回パステルアート展	パステルアート展	25日(土)～ 26日(日)	10時～17時	第2	花の癒し空間フラワー エッセンスリサスタイル ☎090・9133・8968
第28回海老名市中学校 総合文化祭	市内中学生による 美術作品の発表	31日(金)～ 2月3日(月)	10時～17時 (最終日は14時まで)	第1 第2	市教育指導課 ☎235・4919

こころのバリアフリー2013

～かかわり・つながり・ささえあい～

問 同実行委員会(障がい福祉課内) ☎(235)4812 ㉚(233)5731

障がいのある方が地域住民に正しく理解され、社会の一員として生活するとともに、安心できるまちづくり、心の健康づくりを目指す「第11回こころのバリアフリー2013」を開催します。未来ある子どもたちが夢と希望を持てるように、「発達障がい」について一緒に考えてみませんか。ぜひ、ご参加ください。



講演① ～発達障がいを知ろう～
『発達障がいを理解するために』

東戸塚こども
発達クリニック院長

小澤武司氏

山下泰裕氏
(柔道家)の妻

山下みどり氏



講演② ～子育て体験談～
『わが子の成長と支援をふりかえって』

- ▶日時 平成26年1月25日(土)13時～16時(開場は12時から)
- ▶会場 文化会館小ホール
- ▶定員 300人(事前予約)
- ▶内容 講演会①②、県立中央農業高校和太鼓部による演奏、各種障がい者団体などによる展示・販売
- ▶費用 無料



【申し込み】直接または電話、ファクスで障がい福祉課へ。
市ホームページからの申し込み可。

文化会館1月の催し

※1月の文化会館・市民ギャラリーの休館日は、1日(水)(祝)・2日(木)・3日(金)・7日(火)・21日(火)です。
※催しの内容は、主催者の都合により、時間などが変更となる場合があります。料金や座席などの詳細は、各問い合わせ先へ。

【大ホール】

タイトル	内容	日にち	時間	入場方法	問い合わせ
2014年 第3回海老名ニューイヤー コンサート	声楽コンサート	5日(日)	15時～17時	全席指定 <前売券> 4,000円 <当日券> 4,500円	崔宗宝音楽事務所 ☎240・0836
平成26年 海老名市消防出初式(雨天時)	雨天時の出初式	12日(日)	10時30分～ 12時	自由	市消防本部 ☎231・0355
アニメセンター まんが映画会	アニメ映画上映	18日(土)	10時～ 11時30分	全席自由 500円	(株)エムアイ企画 ☎03・6383・4451
第27回 ウィンターコンサート	吹奏楽演奏会	19日(日)	14時～ 15時30分	自由	ユース・ウィンド・オーケストラ ☎274・6935
第17回 合唱のつどい	合唱	26日(日)	13時～ 15時40分	全席自由 要整理券	海老名市合唱連盟 ☎232・3194

【小ホール】

タイトル	内容	日にち	時間	入場方法	問い合わせ
ニューイヤー ヴォーカルコンサート	声楽コンサート	8日(水)	18時～21時	自由	紺の会 ☎044・966・3207
うたごえひろば	みんなで歌います！ 童謡・唱歌・懐メロ・心の歌 ～宝塚OG&ギター伴奏～	15日(水)	13時45分～ 15時45分	全席自由 1,000円	うたごえがかり ☎080・5944・0425
Concertino	声楽発表会	18日(土)	13時～15時	自由	コンチェルティーノ ☎232・2760
海老名市 こころのバリアフリー2013	講演・演奏・パネル 展示・販売	25日(土)	13時～16時	自由	市障がい福祉課 ☎235・4813
2014年 ウィンターコンサート	ピアノとエレクトーン の発表会	26日(日)	10時30分～ 16時	自由	(株)厚木楽器 アミ海老名 ☎234・2212
安食由江、堀田未歩、 ピアノジョイントリサイタル ～悲愴と熱情～	ピアノリサイタル	31日(金)	19時～21時	全席自由 2,000円	堀田未歩 ☎090・6261・6607

【120サロン】

タイトル	内容	日にち	時間	入場方法	問い合わせ
声楽公開レッスン in120サロン	声楽(個人歌唱)の 公開レッスン	16日(水)	13時20分～ 16時20分	500円	ムジカ コンパーニャ ☎233・7945
知恵ピアノ教室発表会	ピアノ発表会	19日(日)	14時～16時	自由	知恵ピアノ教室 ☎233・6004
たかはし音楽教室発表会	ピアノ発表会	25日(土)	10時～ 11時30分	自由	たかはし音楽教室 ☎090・4536・4647

中央図書館休館日／1日(水)祝・2日(木)・3日(金)・6日(月)・20日(月)・31日(金)
有馬図書館休館日／1日(水)祝・2日(木)・3日(金)・27日(月)・31日(金)

自動車文庫（雨天中止）

巡回場所	日	時
大谷コミセン	15日・29日(水)	10時30分～11時30分
柏ヶ谷コミセン	15日・29日(水)	15時～16時
国分寺台第4児童公園	16日・30日(木)	10時30分～11時30分
東柏ヶ谷小学校	16日・30日(木)	15時～16時
かしわ台児童公園	17日(金)	15時～16時
柏ヶ谷第2児童公園	8日・22日(水)	10時30分～11時30分
東柏ヶ谷4丁目自治会館	8日・22日(水)	15時～16時
浜田歴史公園	9日・23日(木)	10時30分～11時30分
上今泉第2児童公園	9日・23日(木)	15時～16時
えびな高齢者施設	10日・24日(金)	10時30分～11時
杉久保富谷児童公園	10日・24日(金)	15時～16時

※読みたい本や探している本が棚にないときはリクエストを。

海老名おはなしたまてばこ

会場	日	時
国分寺台文化センター	今月はありません	
大谷公民館	今月はありません	
東柏ヶ谷4丁目自治会館	今月はありません	
中心荘コミュニティルーム	16日(木)	15時40分～
東建ニューハイツ集会室	16日(木)	16時15分～
杉久保第2自治会館	21日(火)	10時30分～

※どなたでも参加できます。直接会場へ

おはなしひろば

会場	日	時	対象
中央	10日(金)	①10時～10時20分	①②＝1～2歳児向き・保護者
		②10時45分～11時05分	③＝3歳児向き・保護者
		③11時30分～12時	※いずれか1回
有馬	17日(金)	①10時30分～10時50分	①＝1～2歳児向き・保護者
		②11時20分～11時50分	②＝3歳児向き・保護者

会場	開催日	時間
河原口自治会館	16日(木)	B
下今泉コミセン	25日(土)	A
国分コミセン	30日(木)	B
大谷コミセン	10日(金)	B
杉久保コミセン	15日(水)	B
社家コミセン	24日(金)	B
門沢橋コミセン	28日(火)	B
柏ヶ谷コミセン	21日(火)	B
中新田コミセン	11日(土)	A
東柏ヶ谷4丁目自治会館	31日(金)	B
あいあい館	17日(金)	B
勝瀬文化センター	20日(月)	B
えびな市民活動センター交流館	23日(木)	B

子どもたちが簡単な工作と遊びを楽しむ教室です。費用無料。直接会場へ。
▼対象 小学生（未就学児も保護者同伴で参加可能ですが、小学生が多い場合はご遠慮いただくこともあります。未就学児が参加できる時間は15時まで）
▼時間 A 9時30分～11時45分、B 14時～16時20分
▼その他 状況により、内容が変更になる場合があります。なお、えびな市民活動センター交流館は、小学生のみが対象となります。



▲内容 「エビとビーナのカレンダー」ほか

1月 1月1日～あそぼう
図書館 教育指導課 ☎(233)4020

図書館

中央・有馬図書館

1月の予定

中央図書館 ☎(231)5152
有馬図書館 ☎(238)4646

かぞくみんなでおはなしひろば

▶日時 12日(日)10時～10時30分
▶会場 中央図書館 ▶対象 1歳～3歳ぐらゐの子どもとその家族

巡回おはなしひろば

▶日にち・会場 27日(月)=柏ヶ谷コミセン、28日(火)=中新田コミセン ▶時間 10時30分～11時 ▶対象 未就園児と保護者

こんにちは絵本の日

▶日時・会場 4カ月児健康診察時に配布のチラシをご覧ください ▶対象 5カ月～満1歳の乳児と保護者 ▶その他 参加は1回のみ。参加者には、絵本を1冊進呈します。母子健康手帳持参。

定例おはなし会

【中央図書館】
▶日時 8日・15日・22日・29日(水)15時30分～16時 ▶対象 年中児～小学生
【有馬図書館】
▶日時 5日・12日・19日・26日(日)10時30分～11時 ▶対象 年中児～小学生

サロン・広場は親子で遊んだり、親子同士の交流を深める場です。サロン・広場で子育ての相談もできます。乳幼児向けのおもちゃや絵本を用意しています。年齢別サロンに兄弟で参加の場合、上のお子さんの年齢のサロンに参加してください。利用予約は不要です。初めて参加する方は職員が説明と案内をし、名札を作ります。なお、予防接種当日、発熱・下痢24時間以内、生後1カ月未満のお子さんは利用できません。

おやこふれあい広場

▶日時 (月)～(土)9時～11時30分、(月)～(金)13時～16時(4日(土)・6日(月)の午前はお休みです) ▶場所 保健相談センター3階

すくすく広場

▶日にち 9日(木)・11日(土)・14日(火)・23日(木)・25日(土)・27日(月) ▶時間 (月)～(金)13時～16時、(土)9時～11時30分 ▶場所 保健相談センター3階健康増進室

移動サロン

▶日にち・場所 7日(火)=中新田コミセン、8日(水)=杉久保コミセン、9日(木)=門沢橋コミセン、15日(水)=国分寺台文化センター、16日(木)=下今泉コミセン、21日(火)=国分コミセン、22日(水)=河原口自治会館、23日(木)=大谷コミセン、28日(火)=社家コミセン ▶時間 9時45分～11時30分

年齢別サロン

▶日時・対象 10日(金)9時～11時30分・24日(金)10時30分～11時30分=妊婦さんと生後1カ月～5カ月、17日(金)14時30分～16時・31日(金)13時～16時=妊婦さんと生後6カ月～12カ月、20日(月)9時～11時30分=1歳児、27日(月)9時～11時30分=2歳児以上 ▶場所 保健相談センター3階健康増進室

すくすく講座 ヨガストレッチ

育児をしながらでもできる、ヨガストレッチの体験をします。産後の体の調整をし、体力をつけます。
▶日時 17日(金)13時30分～14時30分 ▶場所 保健相談センター3階健康増進室
▶講師 インストラクター・青山恵津子氏 ▶対象 平成25年1月～7月生まれのお子さんと保護者(24年12月以前に生まれたお子さんは入室できません) ▶定員 親子60組 ▶持ち物 赤ちゃんの敷物用バスタオル・飲み物 ▶その他 申し込み不要。当日先着順。

すくすく講座 ベビーサイン

まだおしゃべりができない赤ちゃんとのコミュニケーションをとる育児法を、実践を交えながら学びます。
▶日時 24日(金)9時30分～10時30分 ▶場所 保健相談センター3階健康増進室
▶講師 NPO法人日本ベビーサイン協会認定講師・大黒恵子氏 ▶対象 25年7月～12月生まれのお子さんと保護者(25年6月以前に生まれたお子さんは入室できません) ▶定員 親子60組 ▶持ち物 赤ちゃんの敷物用バスタオル ▶その他 申し込み不要。当日先着順。

病後児保育 (いちごルーム)

病み上がりのお子さんを、保護者が保育できない場合に無料で保育します。
▶利用日時 (月)～(土)8時30分～17時 ▶対象 生後8週～小学校3年生の市内在住のお子さん ▶場所 保健相談センター3階病後児保育室

ファミリー・サポート・センター 講習会

同センター ☎(235)8300

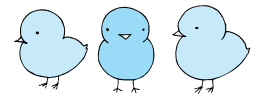
「発達と病気」「栄養と食事」「遊びと接し方」「幼児安全法」を学びます。
▶日時 平成26年2月22日(土)9時～15時30分(対象者により時間が多少異なります)
▶場所 保健相談センター3階会議室 ▶対象 新規援助会員希望の方、現援助会員の方、地域で子育てを支援したい方 ▶定員 20人 ▶その他 保育あり ▶申し込み 26年2月19日(木)までに、電話で同センターへ。

子育て

子育て支援センター

1月の予定

☎(233)6161 FAX(233)6150
1日(水)祝～3日(金)は休所



市民相談室（1月）

☎ 地域自治推進課内 ☎ (292)0880

・受け付けは、相談終了時間の30分前まで
 ・☎は予約制。1カ月前から申し込みを受け付け

相談名	内容	日時
一般	市民生活全般に関すること	(月)~(金)8時30分~17時15分
市政相談	市の事務事業に関する照会や案内など	
法律	☎ 法律問題に関すること	毎週(水)、第2・4(金) 10時~15時30分 (12時~13時除く)
開発行為	☎ 開発行為に伴う日照・騒音・振動など	6日(月)13時~16時30分
行政書士	☎ 相続・遺言・内容証明・契約書作成など	9日(木)13時~16時
住宅	☎ 住宅の修理・リフォームなど	14日(火)9時~12時
不動産	☎ 不動産に関すること	14日(火)13時~16時
建築	☎ 建築に関すること	16日(木)9時30分~12時
税務	☎ 税金に関すること	16日(木)13時~16時
登記	☎ 登記・相続(税務を除く)など	17日(金)13時~15時30分
行政	☎ 国・県などの仕事に対する意見や苦情など	28日(火)9時~12時
人権	☎ 近隣問題に関すること	28日(火)13時~16時
交通事故	☎ 交通事故に関すること	23日(木)13時~16時

市主催以外の各種相談

・厚木年金事務所、相模大野年金相談センターへは、混雑する時間を避け早めの来場を
 ・相談日時は変更する場合があります

	日時	連絡先
厚木年金事務所	(月)8時30分~19時、(火)~(金)8時30分~17時15分、第2(土)9時30分~16時	☎(223)7171 厚木市栄町1-10-3
相模大野年金相談センター(面談)	(月)8時30分~19時、(火)~(金)8時30分~17時15分、第2(土)9時30分~16時	☎042(701)8515 相模原市南区相模大野3-8-1
ねんきんダイヤル(電話)	(月)8時30分~19時、(火)~(金)8時30分~17時15分、第2(土)9時30分~16時	☎0570(05)1165 ☎03(6700)1165 ※PHS・IP
ねんきん定期便・特別便専用ダイヤル(電話)	平日9時~20時、第2(土)9時~17時	☎0570(058)555 ☎03(6700)1144 ※PHS・IP
かながわ中央消費生活センター	平日9時30分~19時、(土)(日)(祝)9時30分~16時30分	☎045(311)0999



活字では伝わらない海老名の魅力を紹介
インターネット放送局

市内各所を回って撮影し、主なイベントや事業、四季の様子など、海老名市の魅力を動画で配信しています。

海老名市インターネット放送局 検索

<http://www.ebinafield-itv.jp/>

成年後見相談会

☎ 福祉総務課 ☎ (235)4820

司法書士・社会福祉士・行政書士が無料で相談に応じます。
 ☎①毎月第1(火)14時~16時②毎月第2(火)10時~12時③毎月第3(水)14時~16時(1組1時間以内・要予約) ☎市役所
 ☎直接または電話で福祉総務課へ☎予約制

障がい者相談窓口

☎ 障がい福祉課 ☎ (235)4812

身体・知的・精神・発達障がいに関する、制度の利用方法など。
 ☎地域活動支援センター結夢・相談支援事業所びーな'S(わかば会館2階)

女性への暴力

☎ 市民活動推進課 ☎ (231)2224

夫やパートナーの男性から暴力を受けているとき。女性相談員が対応します。
 ☎(月)~(金)8時30分~17時15分(12時~13時を除く)

精神保健・認知症

☎ 厚木保健福祉事務所 ☎ (224)1111

心の病気、アルコール・薬物などの依存症のほか、認知症の相談も行います。
 ☎平成26年1月22日(水)13時30分~16時☎市役所☎予約制

広報えびな点字版・音声版

広報の文字が見えにくい方にお送りします。

☎ 障がい福祉課 ☎ (235)4813

青少年・教育・就学

☎ 青少年相談センター ☎ (234)8700・☎ (234)8763

非行問題・不登校・いじめ・友達関係・親子関係・就学など。
 ☎平日9時~16時30分(12時~13時を除く)☎16時30分~翌日9時の間は、留守番電話またはファクスで受け付けます。

ボランティア

☎ 市民活動推進課 ☎ (235)4794

ボランティア、NPO法人の設立に関する相談など。
 ☎毎月第4(水)13時~17時☎えびな市民活動センター交流館203会議室

分譲マンション管理

☎ 住宅公園課 ☎ (235)9606

マンション管理士が無料で相談に応じます。
 ☎平成26年1月28日(火)13時~16時(1組1時間以内)☎市役所707会議室☎1月24日(金)までに、住宅公園課窓口で配布(市ホームページからダウンロード可)の相談申込票を提出☎予約制

圏央道・第二東名

☎ 道路管理課 ☎ (235)9381

相談内容は事前に連絡を。国土交通省・中日本高速道路(株)職員が対応します。
 ☎毎週(水)13時30分~16時☎予約制

かながわ小児救急ダイヤル



【受付時間】18時~24時

プッシュホン回線の方、携帯電話の方 ⇒ #8000
 ダイヤル回線の方、IP電話の方 ⇒ 045(722)8000

各種相談



記号一覧

☎日時 ☎時間 ☎場所 ☎対象
 ☎定員 ☎内容 ☎その他
 ☎問い合わせ ☎申し込み

消費生活

☎ 消費生活センター ☎ (292)1000

消費生活全般にわたるサービスや商品などの契約トラブル・多重債務(借金)など。
 ☎(月)~(金)9時~16時30分(昼休みも開設しています)

子ども

☎ 子育て支援課 ☎ (235)4825

養育についての不安や悩みなど。
 ☎平日9時~16時(12時~13時を除く)

幼児

☎ わかば学園 ☎ (235)2703

心身の発達に不安のある就学前の子。
 ☎平日9時~17時

高齢者の職業

☎ 海老名市シルバー人材センター ☎ (237)3001

高齢者の就職や生活について。
 ☎平日9時~16時(12時~13時を除く)☎60歳以上

フッ素でブクブクむし歯予防教室

実際に汚れを色づけしての歯みがきやブクブクうがいなどを、歯科医師と歯科衛生士が指導します。

▼日時 平成26年1月11日(土)10時～11時30分(受け付けは9時45分～10時)

▼会場 保健相談センター

▼対象 6歳～7歳の年長児・小学1年生とその保護者

▼定員 先着15組

▼申し込み 12月16日(月)から、電話で健康づくり課へ。

ヘルシークッキング

▼日時 平成26年1月17日(金)9時30分～12時30分(受け付けは9時15分から)

▼会場 保健相談センター

▼対象 市内在住・在勤の方

▼定員 30人(事前申込制)

▼内容 講話「元氣な骨づくりの骨(コツ)」と調理実習

▼費用 500円

▼持ち物 エプロン・三角巾(バスタオル可)・布巾・手ふきタオル・筆記用具

▼その他 託児1歳以上(若干名)

予約制

▼申し込み 12月16日(月)から、電話で健康づくり課へ。

健康えびな普及員会主催「健康教室」

①【手芸教室】
「羊毛フェルト」または「ネットクロス」作りをワンコインで。

▼日にち 平成26年1月28日(火)

▼会場 市民活動センター交流館3階実習室

▼定員 各15人(希望「羊毛フェルト」または「ネットクロス」を明記・事前申込制・応募多数の場合抽選)

▼講師 平田房恵氏

▼費用 500円

▼持ち物 健康手帳(お持ちの方)

▼その他 託児1歳以上(若干名)希望者は申し込みがきに明記

②【姿勢改善ストレッチ教室】
美しい姿勢に改善するために、背骨を整え筋肉を育てるストレッチです。

▼日にち 平成26年1月29日(水)

▼会場 中新田コミセン

▼定員 20人(事前申込制・応募多数の場合抽選)

多数の場合抽選

▼講師 池田郁子氏

▼費用 無料

▼持ち物 健康手帳・ゴムバンド(お持ちの方)・飲み物・タオル

▼その他 託児希望者は申し込みがきに記入してください。

③【骨盤体操(背骨コンディショニング)教室】
背骨のゆがみによる腰痛・肩こりの改善・緩和を目指します。

▼日にち 平成26年2月4日(火)

▼会場 総合福祉会館1階

▼定員 25人(事前申込制・応募多数の場合抽選)

▼講師 永井宏子氏

～つながっています
あなたとわたし～
あなたも相談員になりませんか

☎ 社会福祉法人横浜いのちの電話 ☎045(333)6163

横浜いのちの電話では、悩みのある人の話を聴く相談活動をしています。相談ボランティア養成研修を行います。

▶研修期間 平成26年4月～27年3月
▶研修内容 講義・グループ体験学習・電話インターン研修
▶対象 23歳～65歳(平成26年3月31日現在)
▶定員 40人
▶応募方法 90円切手を同封し、社会福祉法人横浜いのちの電話(〒240-8691日本郵便保土ヶ谷支社私書箱32号)へ「募集要項」を請求してください。ホームページからダウンロードもできます。
▶http://www.yind.jp/
▶締め切り 平成26年2月9日(日)

▼費用 無料

▼持ち物 健康手帳・ゴムバンド(お持ちの方)・飲み物・フェイスタオル・ヨガマットまたはバスタオル

※①②③共通事項

▼時間 10時～12時(受け付けは9時15分から)

▼対象 市内在住の方(②は50歳以下の方)

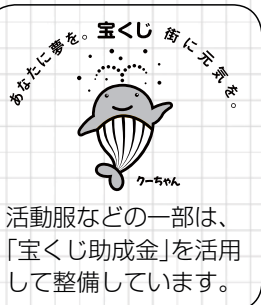
▼申し込み 往復はがき(1人1枚)に、「〇〇教室希望」・住所・氏名・年齢・電話番号を記入し、〒243-0422中新田377保健相談センターへ。①②1月7日(火)③1月15日(水)必着。※返信用面に、住所氏名を必ず記入してください。

第4期クラブ員募集!! 海老名市少年消防クラブに入ませんか?

☎ 予防課 ☎(231)0968

- ▶対象 市内在住の現小学3年生～中学2年生(男女不問)
- ▶定員 50人程度
- ▶活動期間 平成26年4月1日～平成27年3月31日

※原則(土)日(祝)のいずれかで、月1回程度の活動



活動服などの一部は、「宝くじ助成金」を活用して整備しています。

- ▶活動内容 消防訓練や救助訓練の体験、出初式などの行事参加、宿泊体験、防火に関するPR活動など。
- ▶申し込み 平成26年1月31日(金)までに、所定の申込用紙に必要事項を記入し、〒243-0411大谷816予防課へ郵送または持参してください。
- ※申込用紙は消防本部・北分署・南分署で配布(市ホームページからダウンロード可)しています。
- ▶その他 少年消防クラブの詳細について説明会を開催しますので、保護者の方は出席をお願いします。
- ※説明会の日時は、①平成26年2月7日(金)19時から②2月8日(土)10時から、どちらか1日を選択。

平成25年度防災講演会を開催します

☎ 危機管理課 ☎ (235)4790
FAX (231)2343

災害時の避難所の開設・運営について、命と健康を守る避難所にするために必要なことを考えます。ぜひご参加ください。

- ▼日時 平成26年1月18日(土)10時～12時
- ▼会場 えびな市民活動センター
- ▼交流館
- ▼定員 先着200人
- ▼対象 市内在住・在勤の方
- ▼講師 浅野幸子氏(左記参照)
- ▼テーマ 「男女で異なる災害時の困難・あたらしい時代の避難所運営とは」
- ▼申し込み 代表者の氏名・参加人数・電話番号を、電話またはファクスで危機管理課へ。平成26年1月8日(水)締め切り。

講師紹介



浅野幸子氏
早稲田大学地域社会と危機管理研究所招聘研究員・東京女子大学非常勤講師・東日本大震災女性支援ネットワーク運営委員・研修プロジェクト・コーディネーター

【プロフィール】

大学卒業直前に起きた阪神・淡路大震災で学生ボランティアとして神戸に入り、その後、国際協力NGOのスタッフとなり、在宅避難者・仮設住宅・全焼地域の復興まちづくり協議会の支援などに従事する。帰京後は、(財)消費生活研究所(東京都生活協同組合連合会)、全国地域婦人団体連絡協議会でそれぞれ事務局・研究員として勤められた。法政大学大学院社会科学部研究科修士課程を修了(政策科学修士)。主な分野は、地域・コミュニティ政策、地域防災、非営利組織論。

太陽光発電施設など、環境に配慮した施設の設置・導入を促進するため、経費の一部を補助(下表参照)します。申請は、購入または工事着手の2週間前までに環境みどり課へ。着手後の申請は受け付け不可ですので、ご注意ください。申請書類は同課で配布(市ホームページからダウンロード可)。なお、受け付けは平成26年2月14日(金)、完了報告は同年3月17日(月)までとなりますが、予算額に達し次第終了となります。

【平成25年度補助対象施設一覧】

補助対象となる施設	施設の概要	補助内容
雨水活用施設	住宅や事業所の屋根に降った雨を集水し、タンクなどに貯留するもの。庭の散水などに活用	設置費の1/3以内 上限1万円
太陽光発電施設	住宅や事業所の屋根などに設置した太陽電池を利用し、太陽光のエネルギーを電力に変換	1kwにつき2万円 上限20万円
エネファーム (家庭用燃料電池コージェネレーションシステム)	都市ガス・LPガス・灯油などから水素を取り出し、空気中の酸素と化学反応させ、電気と熱を発生させるシステム。電気は家庭内へ供給し、熱は給湯に利用	1施設につき 12万円
電気自動車	新車の電気自動車が対象 ※プラグインハイブリット車は対象外	1台につき 10万円
太陽熱利用施設 (強制循環式が対象)	住宅や事業所の屋根などに設置した太陽熱温水器で温水を作り、給湯に利用	1施設につき 12万円
電動バイク	新車のみ対象。道路運送法上、国土交通省の型式認定を受けたもの(輸入車は対象外)	1台につき 2万円
LED照明設備	公共、公益的な事業を行う法人や中小規模事業者が、施設などの照明を既存のものからLED照明へ入れ替えを行う場合が補助対象	設置費の1/2以内 上限50万円 ※事業費の総額が50万円以上の事業が対象

太陽光発電施設などの設置に補助

☎ 環境みどり課 ☎ (235)4912

海老名・白石・登別の3市合同製作
トライアングルカレンダー
好評販売中!!

☎ 海老名商工会議所 ☎ (231)5865



- 販売場所 海老名商工会議所市役所商工課ほか市内20店舗
- 価格 1,000円
- 数量 限定500部

トライアングル交流で結ばれた海老名市、宮城県白石市、北海道登別市が協力し、3市の風景写真を集めたカレンダーを作りました。
このカレンダーの表紙についている専用はがき(50円切手必要)で応募すると、抽選で各月のカレンダーに掲載されている特産品が毎月当たるほか、3・6・9月には2万円相当の特産品が、また12月には10万円相当の賞品が当たります。
深い絆で結ばれた3市の風景を楽しむとともに、特産品プレゼントにも、ぜひご応募ください。



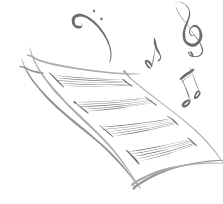
表紙のこの部分に応募はがきがついています。抽選で各市の特産品が当たりますよ。たくさんの応募をお待ちしています!

おかげさまで20回を迎えました
第20回えびな小さな音楽会

~Music of Xmas
神奈フィルからの贈り物~

☎ 文化スポーツ課 ☎ (235)4797

- ▶日時 12月25日(水)12時開演(50分程度)
- ▶会場 市役所1階エントランスホール
- ▶出演者 神奈川フィルハーモニー管弦楽団(木管五重奏)
- ▶内容 クリスマス・ソング・メドレー、ディズニー・ミュージック・セレクション、ハイドン/ディヴェルティメントより第1楽章ほか
- ▶その他 参加無料。当日直接会場へ。座席数に限りがあります。神奈フィル支援のため、募金への協力をお願いします。



平成26年海老名市武道始め式
 文化スポーツ課 ☎(235)4927

市内体育協会加盟の6団体、剣道・弓道・空手道・少林寺拳法・柔道・太極拳の演武者による、迫力ある演武を史跡相模国分寺跡で披露します。ぜひご覧ください。

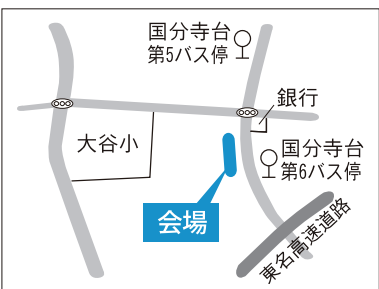
☎平成26年1月11日(土)9時45分～13時 場 史跡相模国分寺跡 他 雨天中止



昨年の様子

第21回国分寺台おはよう市場
 同実行委員会 ☎(231)6745

☎12月22日(日)8時～9時30分(予定) ※雨天決行 場 国分寺台中央商店街(大谷小学校東側付近) 内 鮮魚、焼き鳥、野菜、抽選会など 他 駐車場には限りがあります。徒歩または公共交通機関でお越しください。



ご寄付ありがとうございます(敬称略)

- ◆市環境基金へ
- ・海老名市そば商組合/30万円
- ・(株)マルイファミリー海老名/3万1,371円
- ・平塚信用金庫



リサイクルプラザ情報

☎同プラザ ☎(237)3196 休 休館

①【らくらく工房/さき織り(銅敷き)】 ☎平成26年1月22日(水) 持手ぬぐい1枚程度の布(裂いて使用します)

②【らくらく工房/古着から帽子作り】 ☎同年1月29日(水) 持古着(ほどいてアイロンをかける)、スラックスまたはスカート1枚(90センチ×70センチ表布)、ブラウスなど1枚(90センチ×50センチ裏布)、接着芯(90センチ×50センチ帽子用)、チャコ、裁縫道具(しつけ糸など)

③【移動教室/古布から折りピナ】 ☎同年1月25日(土) 持古着物など(15センチ×15センチ男女用(色)各1枚)、綿棒2本、ひもまたは刺しゅう糸(50センチ男女用(色)各1本)

※①②③共通事項

時 9時30分～12時(③のみ10時～12時30分) 場 リサイクルプラザ(③のみ柏ヶ谷コミセン第1学習室) 定 先着20人 申 往復はがきに住所・氏名・年齢・電話番号・講座名を記入し、〒243-0418大谷南5-7-35リサイクルプラザ「〇〇教室」係へ。12月25日(水)消印有効。

【傘の修理教室】

☎毎月第2・4日(日)10時～12時 申 実施日の3日前までに、同プラザへ。

【再生家具抽選販売】

☎平成26年1月4日(土)～11日(土)9時30分～17時(応募多数の場合は12日(日)10時に抽選)

EBINA Facebook



市公式「フェイスブック」では、市からののお知らせはもちろん、海老名の旬の情報をお知らせしています。ぜひ、ご覧ください。

大和税務署からのお知らせ

☎大和税務署 ☎(262)9411

平成26年4月1日(火)から消費税率(地方消費税率を含む)が8%に引き上げられます。

消費税の「転嫁」、「広告・宣伝」、「総額表示」、「便乗値上げ」に関する問い合わせは、政府共通の相談窓口「消費税価格転嫁等総合相談センター」で受け付けています。

【専用ダイヤル】

☎0570・200・123(平日9時～17時受け付け)

☎http://www.tenkasoudan.go.jp(24時間受け付け)

▼ 募 集 ▼

普通救命講習(Ⅰ)(Ⅲ)

☎消防総務課 ☎(231)0355

☎〔Ⅰ〕平成26年1月26日(日)〔Ⅲ〕同年1月18日(土) 時 各日9時～12時 場 消防本部会議室 対 市内在住・在勤の中学生以上の方 定 各先着20人(事前申込制) 費 無料 他 AEDを含めた心肺蘇生法を実施し、修了した方には修了証を交付します。24時間受付。

講演会「近未来の広域的交通ネットワークの姿と神奈川県域の地域ポテンシャル」

☎県環境共生都市課 ☎045(210)6038

☎平成26年1月17日(金)13時30分～15時30分 場 茅ヶ崎市民文化会館小ホール(JR茅ヶ崎駅北口徒歩8分) 定 350人(応募多数の場合は抽選) 講 東京大学大学院工学系研究科教授・家田 仁氏 申 氏名・電話番号(メールアドレス)・参加人数・居住市町村名を、電話またはメール(☎fm0715.efp@pref.kanagawa.jp)、県ホームページからお申し込みください。同年1月14日(火)締め切り。

海老名駅西口自由通路のエレベーターを撤去します

☎駅周辺対策課 ☎(235)9676

JR相模線と小田急線・相鉄線を結ぶ駅間部の自由通路整備工事のため、西口自由通路エレベーター1基の稼働が、平成26年2月末で終了となります。

なお、JR相模線の線路をまたぐ自由通路部分の自転車通行は、3月以降、通行不可となります。ご理解とご協力をお願いします。

海老名運動公園屋内プール臨時休館

☎文化スポーツ課 ☎(235)4927

12月31日(火)～平成26年1月31日(金)の間、各設備・システム保守点検などのため臨時休館します。

コミセン・文化センター・市民活動センター交流館 年末年始休館日一覧

☎地域自治推進課 ☎(235)4793

※市民活動センター交流館のみ市民活動推進課 ☎(235)4794

施設名	休館日
柏ヶ谷コミセン	12月29日(日)～1月3日(金)
大谷コミセン	12月29日(日)～1月3日(金)
中新田コミセン	12月29日(日)～1月3日(金)
上今泉コミセン	平成26年2月28日(金)まで(予定)は、大規模改修のため閉館中
国分コミセン	12月29日(日)～1月3日(金)
杉久保コミセン	12月29日(日)～1月3日(金)
門沢橋コミセン	12月29日(日)～1月3日(金)
本郷コミセン	12月29日(日)～1月3日(金)
社家コミセン	12月29日(日)～1月3日(金)
下今泉コミセン	12月29日(日)～1月3日(金)
勝瀬文化センター	12月29日(日)～1月3日(金)
国分寺台文化センター	12月29日(日)～1月3日(金)
市民活動センター交流館	12月29日(日)～1月3日(金)

工業統計調査にご協力を

☎IT推進課 ☎(235)4698

この調査は、工業の実態を明らかにすることを目的に行われる調査で、従業員4人以上の全ての製造事業所が対象となります。調査をお願いする事業所には、12月中旬から1月にかけて統計調査員が調査票の配布に伺うか、国から調査票が直接郵送されます。提出していただく調査票は、統計法に基づき統計作成以外の目的には使用されません。回答へのご協力をお願いします。

なお、調査に関する詳細は、県統計センター事業所・工業統計課(☎045・210・3221)へお問い合わせください。



情報



- 記号一覧
- 日時 時間
- 場所 対象 定員 内容
- 講師 費用 持物 他
- その他
- 期間 任期 条件 主催
- HP ホームページ
- ☐ Eメール
- ☎ お問い合わせ
- ☎ 申し込み

▼ お知らせ ▼

自動交付機を休止します

☎窓口サービス課 ☎(235)4869

12月29日(日)～平成26年1月3日(金)、市庁舎南側入口前の自動交付機を休止します。

事業を営む方は 償却資産の申告を

☎資産税課 ☎(235)8598

市内で事業を営んでいる法人および個人の方に、12月初旬に申告書を郵送しました。新たに事業を開始された方などで申告書が必要な場合は、至急資産税課までご連絡ください。

また、平成26年度申告分から電子申告の受け付けを開始しますので、ぜひご利用ください。

なお、申告書の提出期限は平成26年1月31日(金)です。

危険物取扱者資格試験

☎予防課 ☎(231)0968

☎平成26年2月23日(日) 場 神奈川県横浜キャンパス(横浜市神奈川区六角橋3-27-1) 内 甲種・乙種全類・丙種の試験 他 願書は消防本部で配布中です。消防試験研究センターのホームページから、電子申請も可能です。

案 外国人との新年会開催
 「えびな国際交流の会」

問 佐藤 ☎(233)1402

外国人と市民と一緒に新年を祝うパーティーに参加しませんか。
 日 1月19日(日)11時～13時30分 場 文化会館351多目的室など 対 どなたでも 費 500円または料理一皿持ち寄り 他 演技・茶道などあり 申 電話で。1月10日(金)締め切り

募 「海老名市スキー協会」

問 小池 ☎090(1555)9278

冬到来！ スキー好きのあなたにお知らせ。昨年発足した当会では、新会員を募集しています。技術向上や安全スキーを目指した仲間と一緒に楽しみませんか！2月にバスを借り切った集いや、春スキーも計画しています。

募 団員募集
 合唱組曲「とべないホテル」

問 平賀 ☎090(4412)8043

ホテルたちの勇気と優しさの友情讃歌。平成26年6月に文化会館で上演します。このすてきな話を一緒に歌いましょう！
 日 月2回(日)14時～17時 場 文化会館(予定) 費 大人2,000円、小人1,200円(講師謝礼など)

募 ～民謡・童謡・歌謡曲～
 尺八の会「武藤会」

問 田澤 ☎(232)5269

民謡などの尺八伴奏指導と、民謡教室での伴奏稽古です。どなたでも歓迎します。
 日(月)または(火)13時～15時(月2回) 場 柏ヶ谷コミセン(予定) 費 月2,000円(講師料) 他 初心者のための貸し出し用尺八あり

募 社交ダンス
 「トゥインクル」

問 井上 ☎090(5782)4901

アンチエイジングの為に!! 女性はさらに美しく、男性はより格好良く。プロの講師がひと味違う指導をします。特に、少し経験のある男性大歓迎!! 日 毎月第2・3・4(火)11時30分～13時 場 国分コミセンなど 費 月3,000円(講師謝礼など)



記号一覧 日日時 時時間
 場場所 対対象 定定員 内内容
 講講師 費費用 持持物 他その他
 主主催 電Eメール 画ホームページ
 問問い合わせ 申申し込み
 募メンバー募集 案催し等の案内

「市民のひろば」掲載
 申し込み時の注意事項



下記注意事項①～⑦について、承諾していただいた場合のみ、受け付けさせていただきます。

- ①申し込みの受け付けは、掲載を確約するものではありません。掲載できない場合もあります。
 - ②市民のひろばは各月の15日号に掲載し、申し込みの締め切りは毎月15日(掲載希望号の1カ月前)としますが、ご希望に添えない場合もあります。
 - ③サークルの連絡先は、海老名市民の方に限ります。
 - ④営利・政治・宗教に関する内容は掲載できません。
 - ⑤受け付けた掲載依頼の有効期間は、掲載希望号から4号分(4カ月間)です。
 - ⑥4号分(4カ月間)以内での、同一団体の連続掲載は認めません。
 - ⑦掲載した内容に起因するトラブルなどについて、市は一切責任を負いません。
- ▶申し込み方法 情報発信課で配布(市ホームページでダウンロード可)の申込用紙に必要事項を記入し、直接またはファクスで提出してください。
 問 情報発信課 ☎(235)4574 画 (233)4401

案 楽しく学ぶ 初めての心理
 カウンセラー体験講座

問 園田 ☎090(2006)0206

心理テストを通して、「本当の自分」を発見していく参加型の講座です。心が癒され元気が出ますよ。カウンセラーの資格も取得できます。
 日 毎月第1・3(月)10時から 場 大谷コミセンなど 費 無料 申 予約制です。電話で申し込みを。

募 海老名市俳句協会
 俳句の入門勉強会

問 濱家 ☎(232)6737

「俳句を始めたいが、何から始めたら良いのか分からない」という方。俳句協会の勉強会で、一緒に学びませんか。
 日 2月以降第4(木)10時～12時 場 総合福祉会館など 費 1回300円(資料代など)

募 フラワーサークル
 「すいーとぴー」

問 鈴木 ☎(231)5347

クリスマスやお正月など、季節のイベントに合わせてアレンジを楽しんでいます。初めてでもすてきな作品が作れます。お気軽にご参加ください。
 日 毎月1回(金)13時～15時 場 中新田コミセン(予定) 費 1回3,500円(花代)

募 今泉ミニバス
 「スポーツ少年団」

問 宮本 ☎090(1852)9160

今泉・上星小の子どもたちのチームです。上手くなるのが楽しい。上手くなればもっと楽しい。それがバスケ。練習を通して子どもたちの絆も深まります。体験もOKです。
 日(土)日(祝)午前または午後 場 今泉小体育館 費 月1,200円(施設使用料など)

募 テニスサークル
 「緑テニスの会」

問 小川 ☎090(3432)8680

日(土)日(祝)のいずれかで月に3～4回 場 主に北部公園庭球場 対 テニスのラリーがある程度できる方(練習試合ができれば大丈夫です) 費 原則年2,000円(会費)、参加ごとに300円～500円程度(2時間あたりのコート・ボール代)

募 女声合唱団
 「コール・アザリー」

問 神尾 ☎(232)7341

美しいハーモニーを求め、日々向上を目指しています。ご一緒に歌いませんか。見学随時歓迎します。
 日 毎週(木)14時～16時 場 厚木パートナーセンター(本厚木駅近く)など 費 月4,000円(講師謝礼など)

募 社交ダンスサークル
 「ムーンサークル」

問 羽太 ☎(232)6324

男女同数で楽しいレッスンです。男女プロの講師が指導します。
 日 毎週(月)13時30分～15時30分 場 国分コミセン(予定) 費 月2,000円(講師謝礼)

募 ギターサークル
 「アルモニコス」

問 根本 ☎(232)7666

ギターの合奏を楽しみ、高齢者施設などでのボランティア演奏も行います。講師によるレッスンあり。
 日 毎月第2・4(金)18時30分～20時30分 場 わかば会館など 費 月3,000円(講師料など)

たくさんの投票、 ありがとうございました！

☎ 文化スポーツ課 ☎ (235)4797

ゆるキャラ®グランプリ



ゆるキャラ®グランプリ2013の結果が発表され、えび～にゃは参加1,580体中、第18位（得票数21万9,124pt）となりました。

たくさんの方に応援していただき、感謝感激です！ これからも、更なる飛躍を目指し、みんなが笑顔になるために頑張っていきますので、引き続き応援よろしくをお願いします!!

ご活用ください！「防災行政無線放送音声ガイド」

一般加入電話
および
携帯電話から

☎0180-994-050
☎ 危機管理課 ☎ (235)4501



便利です！「えびなメールサービス」

登録は psc2.i@fofa.jp あて空メールを送信。
詳しくは市ホームページまたはIT推進課へ。
☎ IT推進課 ☎ (235)4715

編集後記

2013年も残すところあとわずか。ことしも、取材でいろいろなところに行きました。現場で見て、聞いて、体験したことや、出会った人々の笑顔は、大切な財産になりました。人とのつながりが、自分たちの仕事を成り立たせているんだと強く感じた1年でした。2014年もカメラ片手に駆け回り、生の情報を発信していきます。(健)

1

えびなカレンダー
2014
January



1 (水)	元旦
2 (木)	
3 (金)	
4 (土)	
5 (日)	
6 (月)	市役所業務開始
7 (火)	
8 (水)	
9 (木)	
10 (金)	
11 (土)	武道始め式
12 (日)	消防出初式
13 (月)	成人の日 成人式・還暦式
14 (火)	
15 (水)	
16 (木)	
17 (金)	
18 (土)	防災講演会
19 (日)	第43回駅伝競走大会
20 (月)	
21 (火)	
22 (水)	
23 (木)	
24 (金)	
25 (土)	こころのバリアフリー2013
26 (日)	えびな凧揚げまつり 新春はやし叩き初め大会
27 (月)	
28 (火)	
29 (水)	
30 (木)	
31 (金)	