

# はばたき

男と女がともに歩む情報紙 第45号

平成25年9月発行

企画・発行/海老名市市民活動推進課

人権男女共同参画係

TEL: 046-235-4568【直通】

朝日新聞「悩みのるつぼ」  
「おひとりさまの老後」でおなじみ!

## 上野千鶴子講演会 男女共学で地域力をつくる!

平成25年10月5日(土)開催 10時~12時 9時30分開場  
市民活動センター交流館 ホール 入場無料

講師 <sup>うえのちづこ</sup> 上野千鶴子氏 (社会学者・東京大学名誉教授)  
長年、日本における女性学・ジェンダー(社会的性差)研究のパイオニアとして活躍。特に近年は介護・ケア問題に研究範囲を広げるなど、様々な社会問題への発言を続けている。2012年、長年に渡る女性学・フェミニズムとケア問題の活動に対し朝日賞受賞。新聞等各種メディア、講演など幅広く活躍中。



岡戸雅樹撮影

### 事前申込制(託児あり)

ベストセラー「おひとりさまの老後」の著者であり、著名な社会学者である上野千鶴子さんを招き、講演会を開催します。

長寿社会の日本ですが、長生きすればするほどシングルの老後が待っています。結婚している方がいいですが、女であろうが男であろうが、だれでも最後はひとり。

男女共に自立して充実した人生を送るために、新たな人間関係づくり、地域づくりのヒントを探ります。

**男性のみならず必見ですよ!**

☆申し込みは、市民活動推進課 人権男女共同参画係  
(046-235-4568=直通)へ

☆右のQRコードでインターネットでの申し込みもできます。

申込QRコード



インターネット用 携帯電話用

# 平成25年版男女共同参画白書が公表されました！

## ～成長戦略の中核である女性の活躍に向けて～

毎年6月に、政府が発表する「男女共同参画白書」の平成25年版が公表されました。今年の特集は、「成長戦略の中核である女性の活躍に向けて」です。

### 【高まる女性への期待】

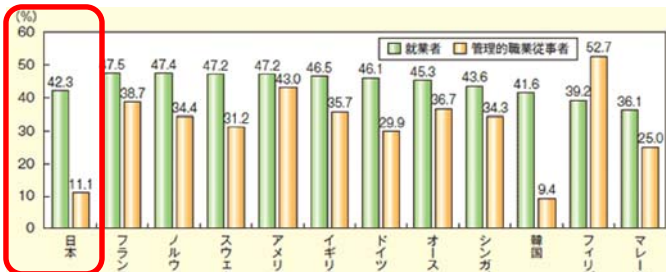
白書によると、日本は現在、人口減少と少子高齢化が同時に進行しており、労働力人口や消費者数の減少は、経済成長力の低下の要因につながるとされています。

そこで、経済再生の担い手として女性の可能性に注目。生産年齢人口の減少の緩和という側面だけでなく、より多くの女性が様々な経済活動に参画することにより、多様な経験や価値観が反映され、新たな市場が開拓されることが期待されているのです。

### 【課題と今後の取り組み】

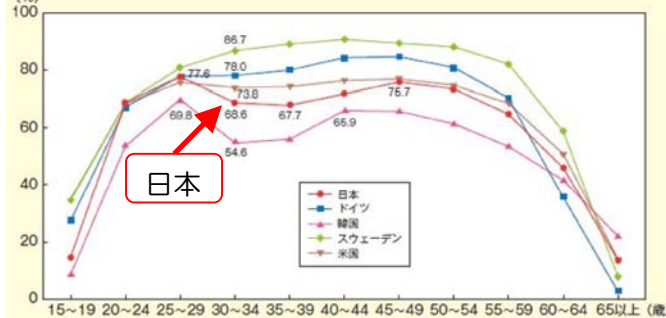
しかし、女性の経済活動への参画促進の必要性が認識されながら、今の日本の現状は、全就業者に占める女性の割合は42.3%と海外の主要国と比べて大きな差は見られないものの、その半数以上が非正規雇用であり、管理的職業における女性の割合は11.1%と世界的に非常に低い水準にとどまっています（図1）。

【図1 就業者及び管理的職業従事者における女性の割合】



(備考) 1. 総務省「労働力調査(基本集計)」(平成24年)、独立行政法人労働政策研究・研修機構「アータック国際労働比較2012」より作成。  
2. 日本は平成24年、オーストラリアは2008(平成20)年、その他の国は2010(平成22)年のデータ。  
3. 総務省「労働力調査」では、「管理的職業従事者」とは、就業者のうち、会社役員、企業の課長相当職以上、管理的公務員等をいう。「管理的職業従事者」の定義は国によって異なる。  
4. 総務省「労働力調査」では、平成24年1月結果から、算出の基礎となる人口が24年国勢調査の確定人口に基づく推計人口(新基準)に切り替えられている。

【図2 女性の年齢階級別労働力率の国際比較】



(備考) 1. 「労働力率」は、15歳以上人口に占める労働力人口(就業者+完全失業者)の割合。  
2. 米国の「15~19歳」は、16~19歳。  
3. 日本は総務省「労働力調査(基本集計)」(平成24年)、その他の国はILO「LABORSTA」,「LOSTAT」より作成。  
4. 日本は2012(平成24)年、その他の国は2010(平成22)年の数値(ただし、ドイツの65歳以上は2008(平成20年))。

また、日本の女性労働者の年齢階級別の労働力率(15歳以上人口に占める労働力人口の割合)を折れ線グラフで表すと30歳代でいったん落ち込むM字型を描きます。これは、結婚・出産・育児の期間は仕事を辞めて家事・育児に専念し、子育てが終了した時点で再就職するという、日本の女性のライフスタイルを表すものです。諸外国に比べ依然としてこの形が顕著になっています（図2）。

まだまだ固定的役割分担意識の強い日本では、育児や介護等によって女性が働き続けることが困難な状況があること、また、そうした状況が、女性が管理ポストに就くことを困難にしているといえます。

女性が直面する課題を克服するには、女性のライフステージごとの課題に対応した施策の展開と企業における積極的な取り組みを促していくことが重要であり、それは、長時間労働を前提にした働き方や評価のあり方の変革、多様な働き方を可能にするような労働市場の整備、また、例えば企業における女性の登用状況の開示を促進するなどの取り組みが必要です。

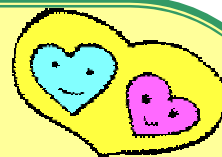
### 【男女共同参画社会～一人ひとりの豊かな人生～に向けて】

こうした様々な取り組みと併せて、職場等における慣行や固定的役割分担意識をはじめとする人々の意識や社会制度といった男女の働き方に影響を与えている要因にも広く目を向けていくことを忘れてはいけません。

今後、社会・経済の成長の原動力として女性の活躍が進んでいけば、これまで女性と男性がそれぞれ担ってきた立場や役割も変わっていくはず。そうした変化は、女性も男性も、その意欲に応じてあらゆる分野で活躍できる男女共同参画社会への過程であり、一人ひとりの豊かな人生に通じる道のりでもあります。



## 知っていますか？



## リプロダクティブ・ヘルス/ライツ

健康は、すべての人がいきいきと暮らすための基本です。男も女も、それぞれの身体の特徴を十分に理解し、互いの健康を思いやること…それは、男女共同参画社会を実現していく前提といえます。

特に、女性には子どもを産むという身体機能があります。現在、一人の女性が一生の間に産む子どもの数は少ない水準にあります。このために、子どもを産む・産まない、あるいは子どもの数や出産時期などについて、女性が過剰な期待や圧力に悩み、苦しむケースが増えています。

生殖に関する医療技術が高度の進歩を遂げていますが、生殖に関しては、一人ひとりの女性の意思と健康状態が十分尊重され、選択の自由が保障されることが大切です。この考え方は、リプロダクティブ・ヘルス/ライツ（性と生殖に関する健康と権利）と呼ばれています。

**女性のからだと健康「自分らしく」を尊重したい**

# 保護者向け デートDV講座を開催

参加者募集

～保護者として知っておきたいこと、相談を受けたときの対応方法を学ぶ～

## デートDVってなに？

恋人同士の間で起きる暴力。交際しているカップルの3組に1組の割合で起きているといわれています。

- 身体的暴力…殴る・蹴る等
- 精神的暴力…バカにする・大声で怒鳴る等
- 行動の制限…メールのチェック・友人関係の制限等
- 性的暴力…避妊に協力しない等
- 経済的暴力…借りたお金を返さない等



いつもはやさしいのに  
気に入らないと暴力をふるうカレシ

日時	平成25年9月27日（金） 10：00～12：00
場所	えびな市民活動センター交流館 2階会議室
対象	中・高生の保護者、デートDVに関心のある方
参加費	無 料
定員	40 名
申込先	市民活動推進課人権男女共同参画係 電話：046-235-4568

### 講座の内容

- ①デートDVについての現状を知る（調査結果・事例など）
- ②生徒向けデートDV予防模擬体験
- ③予防・防止していくために親としてできること
  - ・デートDVを発見した際の対応方法（気持ちを聴く）
  - ・地域との連携（相談機関の紹介）

### 講師紹介

#### NPO法人エンパワメントかながわ

暴力のない社会の実現を目指し、神奈川県を中心にして人権啓発活動をおこなっている。若年のうちにデートDVについて予防啓発することによって、DVや虐待をなくすることができると考え、2004年からデートDV予防プログラムの提供を始め、今までに2万6千人以上の高校生や教職員の方々に実施している。



相談室  
から

海老名市では、「女性相談員による女性のための相談」を実施しています。自分自身の生き方、夫婦・家族のこと、夫・恋人からの暴力などについて、相談者が自分らしく生きるために一緒に考えます。

☎ 女性相談ダイヤル 231-2224  
受付時間 月～金（祝日を除く） 8：30～17：15